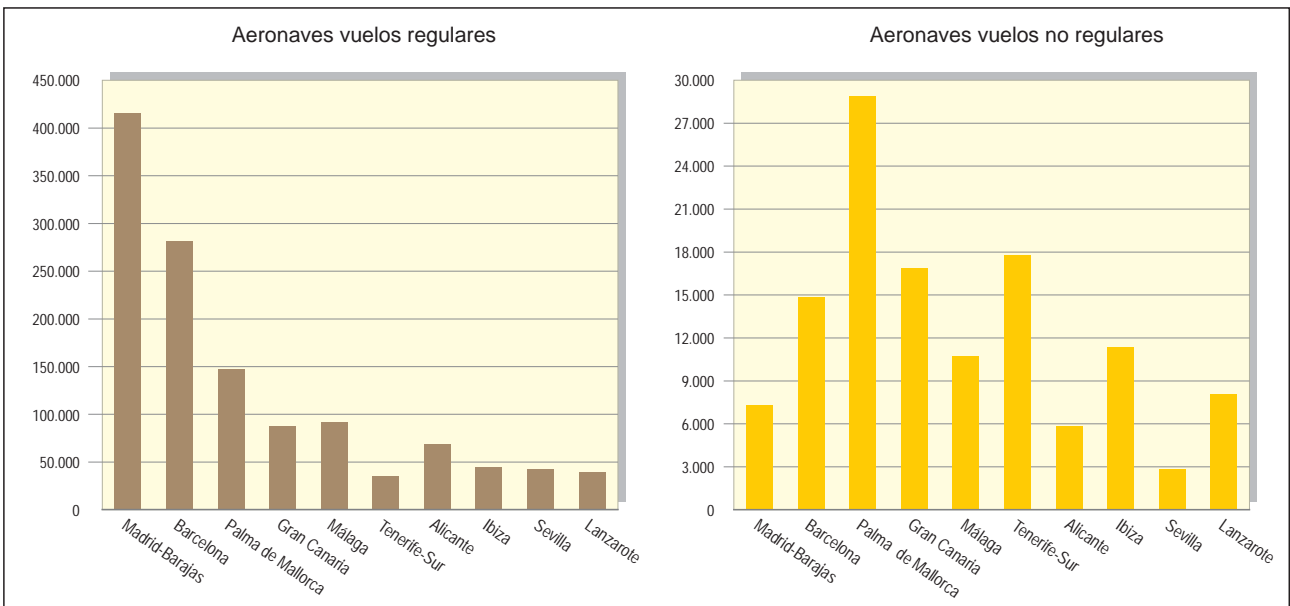


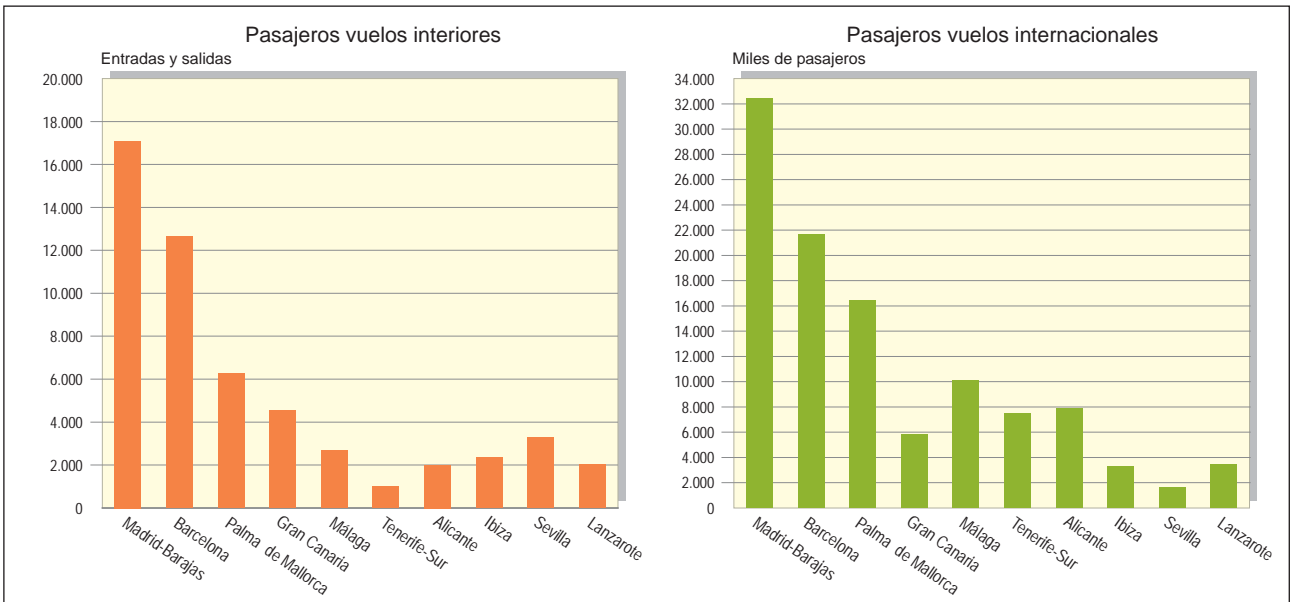
# Transporte aéreo

13

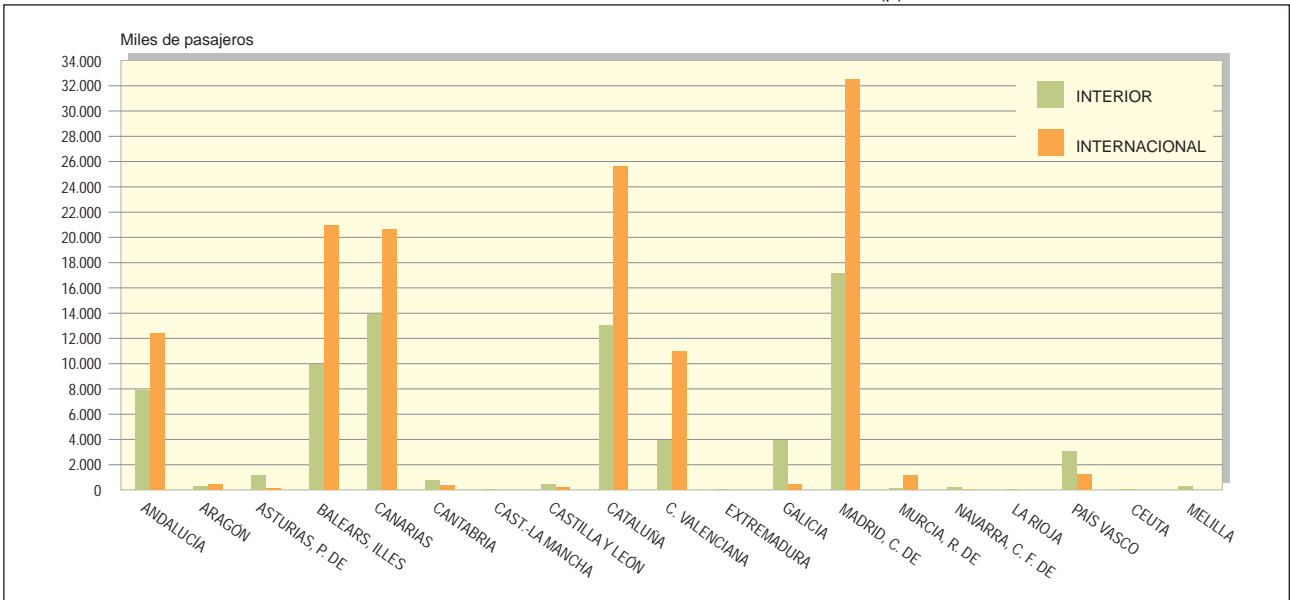
13.1. ACTIVIDAD DE LOS PRINCIPALES AEROPUERTOS. AERONAVES. 2011 (p)



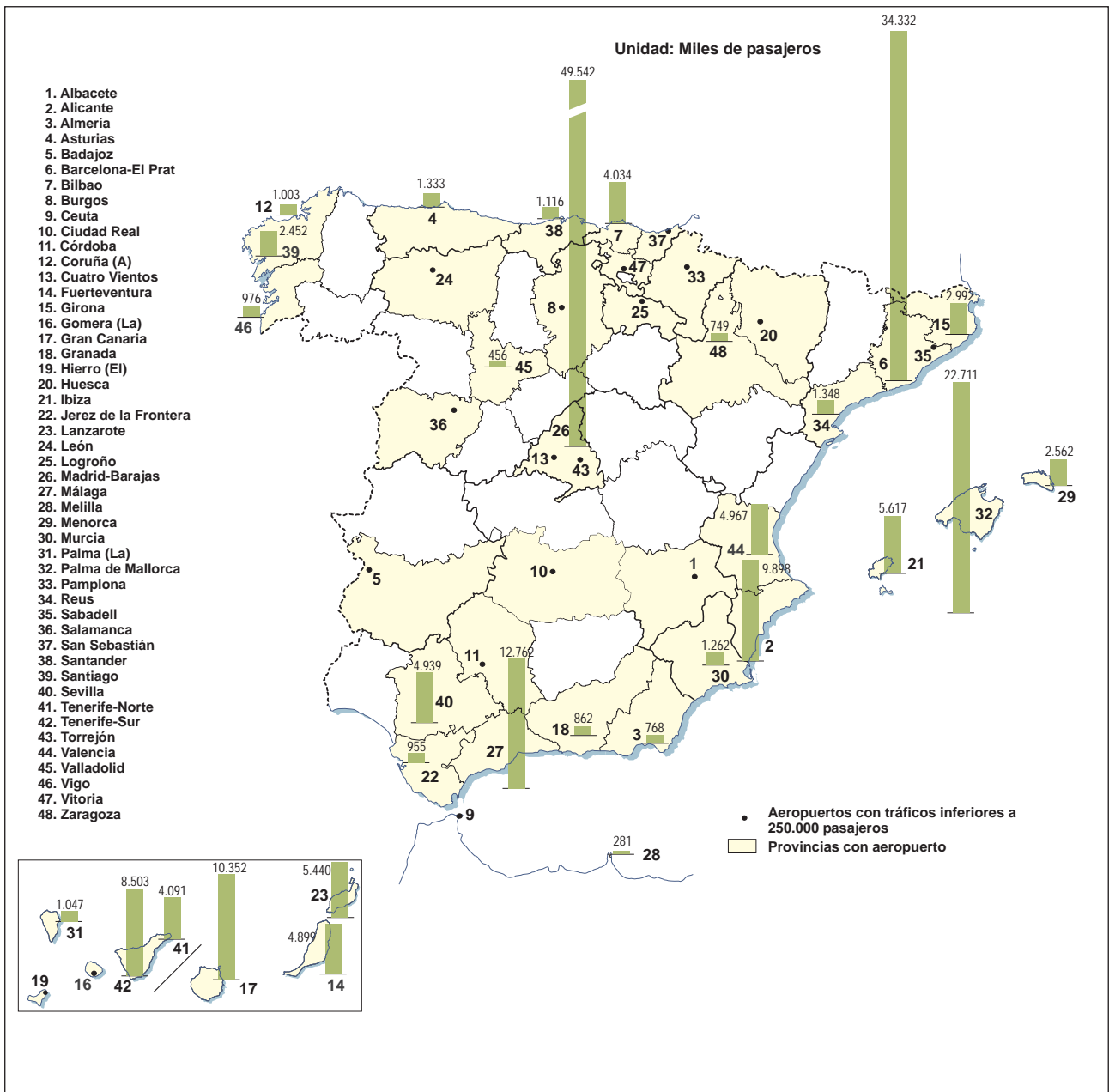
13.2. ACTIVIDAD DE LOS PRINCIPALES AEROPUERTOS. PASAJEROS. 2011 (p)



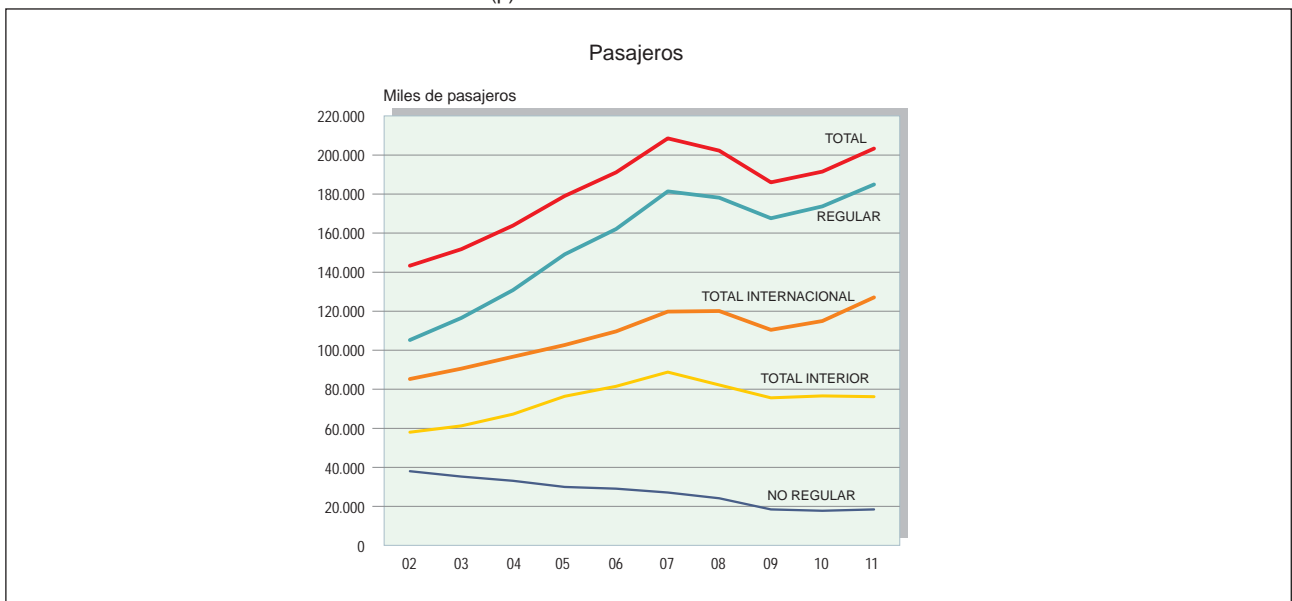
13.3. PASAJEROS POR COMUNIDADES AUTÓNOMAS SEGÚN ORIGEN/DESTINO. 2011 (p)



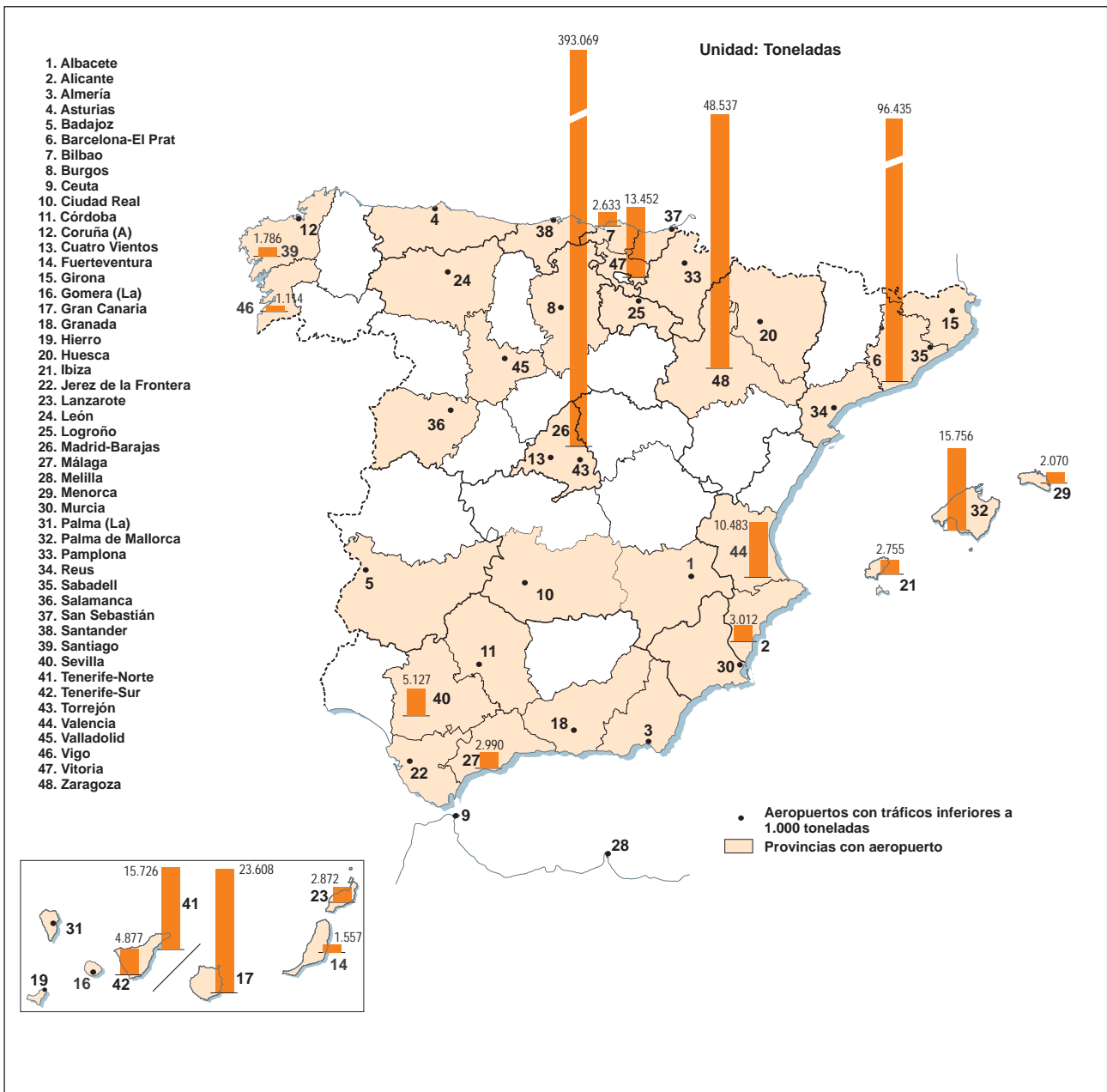
13.4. TRÁFICO DE PASAJEROS EN LOS AEROPUERTOS COMERCIALES. 2011 (p)



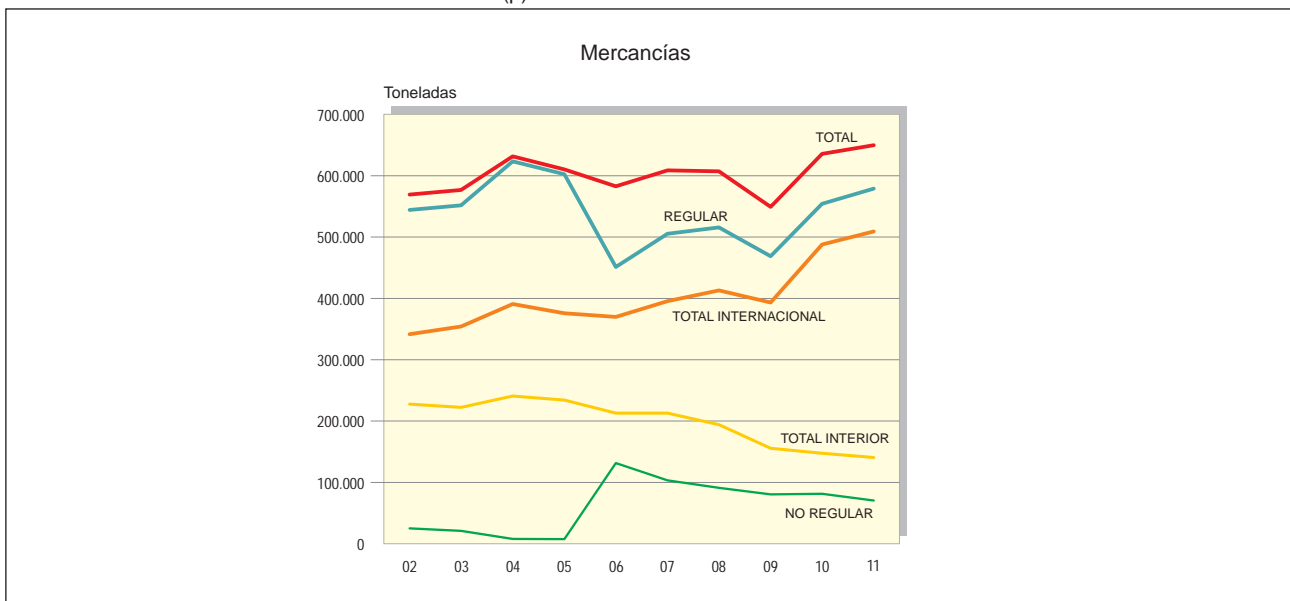
13.5. TRÁFICO AÉREO. PASAJEROS. 2002-2011 (p)



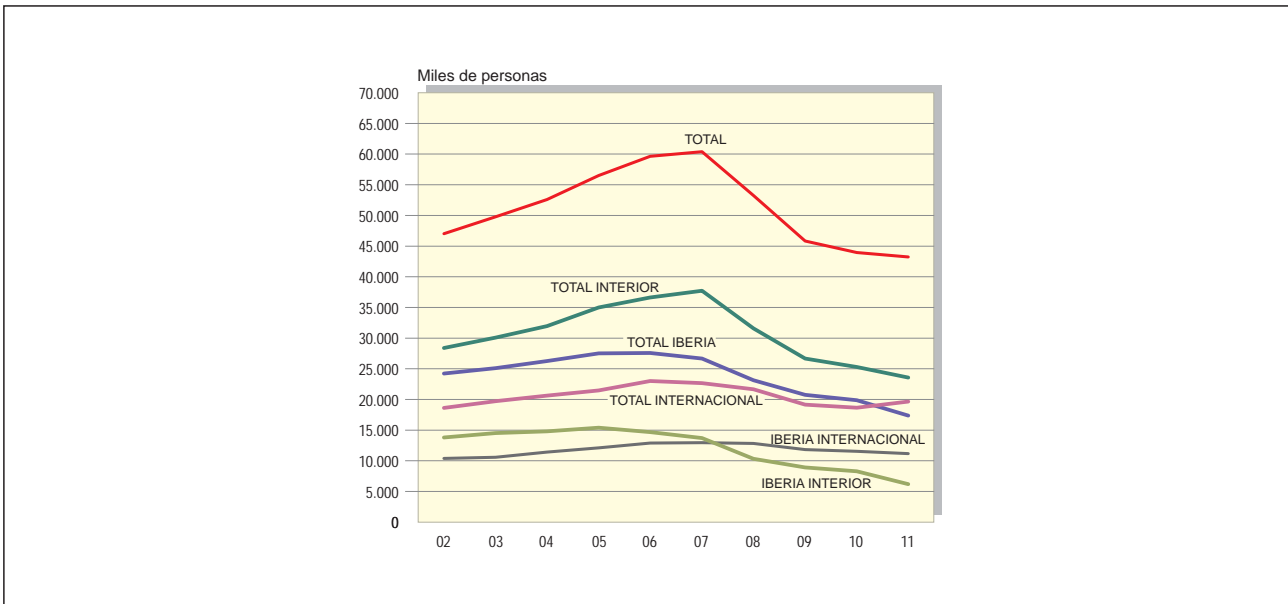
13.6. TRÁFICO DE MERCANCÍAS EN LOS AEROPUERTOS COMERCIALES. 2011 (p)



13.7. TRÁFICO AÉREO. MERCANCÍAS. 2002-2011 (p)



13.8. TRÁFICO AÉREO DE PASAJEROS EN LAS COMPAÑÍAS NACIONALES. 2002-2011



### 13. Transporte aéreo

#### 1. Aeronaves civiles por entidad explotadora del transporte. Parque matriculado a 31-12-2011

CATEGORÍA DE AERONAVE	Número de aeronaves		
	Total	Explotadores de transporte aéreo comercial	Otros explotadores
AERONAVES DE ALA FIJA (TURBORREACTORES)	412	387	25
PROPULSADAS POR HÉLICE (TURBINAS)	209	120	89
PROPULSADAS POR HÉLICE (ÉMBOLO)	1.950	57	1.893
AERONAVES DE ALAS GIRATORIAS MOTORES DE TURBINA	256	107	149
MOTORES DE ÉMBOLO	159	8	151
OTRAS AERONAVES	--	--	--
<b>TOTAL</b>	<b>2.986</b>	<b>679</b>	<b>2.307</b>

Fuente: D. G. Aviación Civil. M.º de Fomento.

### 13. Transporte aéreo

#### 2. Aeronaves civiles. Tráfico interior e internacional por clase de vuelo (entradas y salidas) (\*)

AÑOS	Tráfico total			Interior			Internacional		
	Total	Regular	No regular	Total	Regular	No regular	Total	Regular	No regular
1980	<b>535.052</b>	404.818	130.234	317.071	297.131	19.940	217.981	107.687	110.294
1985	<b>507.131</b>	350.562	156.569	265.488	245.038	20.450	241.643	105.524	136.119
1990	<b>733.506</b>	500.414	233.092	398.301	340.813	57.488	335.205	159.601	175.604
1995	<b>984.795</b>	681.787	303.008	527.930	447.344	80.586	456.865	234.443	222.422
1996	<b>1.070.698</b>	785.423	285.275	597.417	513.927	83.490	473.281	271.496	201.785
1997	<b>1.181.928</b>	896.501	285.427	670.818	589.605	81.213	511.110	306.896	204.214
1998	<b>1.250.900</b>	963.564	287.336	689.399	622.486	66.913	561.501	341.078	220.423
1999	<b>1.392.347</b>	1.112.922	279.425	766.180	714.957	51.223	626.167	397.965	228.202
2000	<b>1.531.609</b>	1.267.297	264.312	824.679	790.050	34.629	706.930	477.247	229.683
2001	<b>1.547.983</b>	1.302.484	245.499	848.405	812.424	35.981	699.578	490.060	209.518
2002	<b>1.497.409</b>	1.235.073	262.336	796.152	739.528	56.624	701.257	495.545	205.712
2003	<b>1.594.944</b>	1.330.954	263.990	842.175	779.424	62.751	752.769	551.530	201.239
2004	<b>1.709.501</b>	1.460.960	248.541	903.694	847.116	56.578	805.807	613.844	191.963
2005	<b>1.786.330</b>	1.585.225	201.105	951.140	917.450	33.690	835.190	667.775	167.415
2006	<b>1.915.774</b>	1.661.479	254.295	1.025.412	963.503	61.909	890.362	697.976	192.386
2007	<b>2.097.429</b>	1.834.479	262.950	1.111.513	1.042.484	69.029	985.916	791.995	193.921
2008	<b>2.020.151</b>	1.784.959	235.192	1.051.917	994.158	57.759	968.234	790.801	177.433
2009	<b>1.801.666</b>	1.617.873	183.793	932.461	885.994	46.467	869.205	731.879	137.326
2010	<b>1.796.330</b>	1.616.220	180.110	906.064	861.118	44.946	890.266	755.102	135.164
2011 (p)	<b>1.845.229</b>	1.667.005	178.224	885.855	847.326	38.529	959.374	819.679	139.695

Fuente: D. G. Aviación Civil. M.º de Fomento.

(\*) Compañías nacionales y extranjeras. No se incluye "Otros Servicios".

(p) Provisional.

### 13. Transporte aéreo

#### 2.1. Aeronaves civiles. Tráfico por aeropuertos según clase de vuelo (entradas y salidas) (\*)

AEROPUERTOS	2009			2010			2011 (p)		
	Total	Regular	No regular	Total	Regular	No regular	Total	Regular	No regular
Madrid-Barajas	429.063	419.593	9.470	426.734	417.665	9.069	422.820	415.516	7.304
Barcelona-El Prat	272.886	258.679	14.207	271.307	256.058	15.249	296.753	281.876	14.877
Palma de Mallorca	172.879	145.042	27.837	170.272	140.863	29.409	176.352	147.476	28.876
Gran Canaria	93.797	77.244	16.553	95.584	80.690	14.894	104.043	87.173	16.870
Málaga-Costa del Sol	97.524	85.789	11.735	99.778	88.427	11.351	102.419	91.716	10.703
Tenerife-Sur	45.490	28.116	17.374	46.584	30.372	16.212	53.540	35.751	17.789
Alicante	72.453	66.793	5.660	73.016	67.591	5.425	74.333	68.500	5.833
Ibiza	47.244	37.013	10.231	51.024	41.157	9.867	56.066	44.710	11.356
Sevilla	41.900	38.510	3.390	42.107	38.807	3.300	44.946	42.106	2.840
Lanzarote	40.308	30.530	9.778	43.892	35.392	8.500	47.258	39.167	8.091
Valencia	63.484	58.853	4.631	62.251	57.537	4.714	58.168	54.585	3.583
Almería	10.635	9.595	1.040	11.514	10.330	1.184	10.716	9.337	1.379
Menorca	26.362	21.124	5.238	26.895	21.571	5.324	26.767	21.416	5.351
Bilbao	46.102	43.887	2.215	46.825	44.169	2.656	46.991	44.988	2.003
FGL Granada-Jaén	10.687	10.086	601	9.348	8.888	460	8.660	8.068	592
Tenerife-Norte	57.389	56.874	515	56.022	55.614	408	57.485	57.032	453
Fuerteventura	34.534	27.226	7.308	37.471	29.753	7.718	42.895	34.291	8.604
Santiago	17.776	16.042	1.734	18.770	16.755	2.015	20.555	18.797	1.758
La Palma	18.266	17.390	876	17.971	17.147	824	18.788	17.954	834
Girona	38.218	36.212	2.006	35.127	33.096	2.031	22.224	20.156	2.068
Melilla	8.841	7.571	1.270	8.602	7.346	1.256	8.648	7.910	738
Zaragoza	7.951	6.586	1.365	8.462	6.872	1.590	8.040	6.960	1.080
Jerez de la Frontera	9.020	8.267	753	8.710	7.784	926	8.262	7.372	890
Asturias	14.601	13.733	868	15.163	14.153	1.010	14.231	13.400	831
Vigo	13.000	12.293	707	13.159	12.357	802	12.556	11.766	790
Reus	11.952	9.024	2.928	10.137	7.318	2.819	9.578	7.178	2.400
Santander	14.881	14.209	672	12.935	12.313	622	13.436	12.813	623
San Sebastián	6.937	6.792	145	6.571	6.335	236	6.811	6.570	241
Vitoria	6.210	791	5.419	5.058	651	4.407	5.389	566	4.823
Pamplona	7.309	6.884	425	6.854	6.359	495	6.361	5.811	550
Murcia-San Javier	13.602	13.006	596	11.373	10.870	503	10.599	10.105	494
Hierro (El)	3.883	3.797	86	3.693	3.658	35	3.908	3.890	18
Valladolid	6.409	4.955	1.454	6.294	4.622	1.672	6.612	5.033	1.579
A Coruña	11.251	10.661	590	11.494	10.861	633	10.817	10.206	611
Sabadell	0	--	--	0	--	--	0	--	--
Córdoba	695	0	695	677	2	675	641	1	640
Badajoz	2.423	2.270	153	2.046	1.907	139	2.039	1.914	125
Salamanca	1.621	1.518	103	1.228	1.116	112	1.267	1.123	144
Madrid-Cuatro Vientos	191	1	190	260	1	259	349	11	338
León	3.228	3.122	106	2.759	2.602	157	2.724	2.602	122
La Gomera	1.609	1.605	4	1.372	1.368	4	1.446	1.435	11
Logroño	1.394	1.240	154	800	551	249	669	526	143
Madrid-Torrejón	9.893	10	9.883	9.464	10	9.454	8.212	4	8.208
Albacete	841	744	97	770	669	101	624	544	80
Ceuta	2.253	2.172	81	3.432	3.343	89	5.004	4.803	201
Burgos	1.531	934	597	1.361	862	499	1.648	924	724
Huesca-Pirineos	167	--	167	158	--	158	76	--	76
Ciudad Real (1)	2.976	1.090	1.886	1.006	408	598	890	316	574
Algeciras	0	--	--	0	--	--	2.613	2.607	6
<b>TOTAL</b>	<b>1.801.666</b>	<b>1.617.873</b>	<b>183.793</b>	<b>1.796.330</b>	<b>1.616.220</b>	<b>180.110</b>	<b>1.845.229</b>	<b>1.667.005</b>	<b>178.224</b>

Fuente: D. G. Aviación Civil. M.º de Fomento.

(\*) No se incluye "Otros servicios".

(1) Aeropuerto privado no gestionado por Aeropuertos Españoles y Navegación Aérea (AENA).

(p) Provisional.

"--" no existe dato



### 13. Transporte aéreo

#### 3. Pasajeros. Tráfico total interior e internacional por clase de vuelo (entradas y salidas)

Unidad: Miles de pasajeros

AÑOS	Total	Regular	No regular	Interior			Internacional (1)		
				Total	Regular	No regular	Total	Regular	No regular
1980	<b>45.560</b>	30.336	15.224	24.761	23.387	1.374	20.799	6.949	13.850
1985	<b>50.541</b>	29.722	20.819	22.294	21.278	1.016	28.247	8.444	19.803
1990	<b>73.369</b>	43.476	29.893	35.240	29.985	5.255	38.129	13.491	24.638
1995	<b>94.869</b>	58.757	36.112	39.843	36.450	3.393	55.026	22.307	32.719
1996	<b>100.073</b>	67.318	32.755	43.068	40.086	2.982	57.005	27.232	29.773
1997	<b>108.960</b>	74.847	34.113	46.581	44.041	2.540	62.379	30.806	31.573
1998	<b>116.124</b>	80.213	35.911	47.608	45.230	2.378	68.516	34.983	33.533
1999	<b>126.345</b>	88.449	37.896	50.791	48.249	2.542	75.554	40.200	35.354
2000	<b>138.690</b>	101.636	37.054	57.738	55.887	1.851	80.952	45.749	35.203
2001	<b>142.651</b>	106.881	35.770	59.387	57.745	1.642	83.264	49.136	34.128
2002	<b>141.251</b>	105.192	36.059	57.981	55.438	2.543	83.270	49.754	33.516
2003	<b>151.801</b>	115.450	36.351	62.752	59.262	3.490	89.049	56.188	32.861
2004	<b>163.804</b>	130.770	33.034	68.365	65.426	2.939	95.439	65.344	30.095
2005	<b>178.194</b>	148.148	30.046	75.967	73.187	2.780	102.227	74.961	27.266
2006	<b>191.222</b>	162.115	29.107	81.453	79.113	2.340	109.769	83.002	26.767
2007	<b>208.595</b>	181.424	27.171	89.051	86.638	2.413	119.544	94.786	24.757
2008	<b>202.307</b>	178.153	24.154	81.956	80.115	1.841	120.351	98.038	22.314
2009 (*)	<b>186.465</b>	168.045	18.420	75.750	74.089	1.661	110.715	93.956	16.759
2010	<b>191.552</b>	173.752	17.800	76.568	74.779	1.789	114.984	98.973	16.012
2011 (p)	<b>203.291</b>	184.895	18.396	76.225	74.949	1.276	127.066	109.946	17.120

Fuente: D. G. Aviación Civil. M.º de Fomento.

(1) Compañías nacionales y extranjeras.

(\*) Incluido el tránsito del aeropuerto privado de Ciudad Real no gestionado por Aeropuertos Españoles y Navegación Aérea (AENA).

(p) Provisional.

### 13. Transporte aéreo

#### 3.1. Pasajeros. Tráfico total por aeropuertos según destino y clase de vuelo (entradas y salidas)

Unidad: Miles de pasajeros

AEROPUERTOS	2010					2011 (p)				
	Total	Por clase		Por destino		Total	Por clase		Por destino	
		Regular	No regular	Interior	Inter-nacional		Regular	No regular	Interior	Inter-nacional
Madrid-Barajas	49.633	48.744	889	18.702	30.931	49.542	49.009	533	17.095	32.447
Barcelona-El Prat	29.172	28.235	937	11.629	17.543	34.332	33.309	1.023	12.669	21.663
Palma de Mallorca	21.098	17.513	3.585	6.226	14.873	22.711	19.123	3.588	6.255	16.456
Gran Canaria	9.285	6.949	2.336	4.313	4.972	10.352	7.628	2.724	4.532	5.820
Málaga-Costa del Sol	11.996	11.242	754	2.548	9.448	12.762	11.995	768	2.665	10.097
Tenerife-Sur	7.185	4.462	2.722	1.067	6.118	8.503	5.400	3.104	1.008	7.495
Alicante	9.370	8.749	621	2.058	7.312	9.898	9.263	635	2.006	7.892
Ibiza	5.013	4.105	908	2.139	2.874	5.617	4.685	932	2.350	3.266
Sevilla	4.212	4.043	168	2.899	1.313	4.939	4.755	184	3.300	1.639
Lanzarote	4.827	3.463	1.364	1.905	2.922	5.440	4.030	1.410	2.017	3.423
Valencia	4.916	4.758	158	2.329	2.587	4.967	4.864	103	1.906	3.061
Almería	776	636	140	506	270	768	611	158	475	293
Menorca	2.493	1.816	677	1.378	1.115	2.562	1.845	717	1.364	1.199
Bilbao	3.876	3.666	210	2.857	1.019	4.034	3.911	123	2.783	1.251
FGL Granada-Jaén	966	952	14	858	108	862	840	23	805	58
Tenerife-Norte	4.045	4.019	27	3.959	86	4.091	4.063	27	4.040	50
Fuerteventura	4.111	2.948	1.162	1.235	2.875	4.899	3.531	1.368	1.274	3.625
Santiago	2.158	2.032	126	1.907	251	2.452	2.358	94	2.221	231
La Palma	969	895	74	757	212	1.047	980	68	833	214
Girona	4.841	4.695	146	811	4.029	2.992	2.860	132	201	2.791
Melilla	288	287	2	288	0	281	279	2	281	0
Zaragoza	604	541	63	235	368	749	701	48	316	433
Jerez de la Frontera	990	960	30	620	370	955	930	25	612	343
Asturias	1.350	1.268	82	1.191	159	1.333	1.275	58	1.172	161
Vigo	1.093	1.082	11	997	96	976	971	4	859	117
Reus	1.403	1.020	383	206	1.197	1.348	969	379	173	1.175
Santander	918	907	10	593	325	1.116	1.104	12	757	359
San Sebastián	278	275	3	277	1	240	237	4	236	4
Vitoria	40	10	30	38	3	27	2	25	24	3
Pamplona	284	268	17	274	11	230	216	14	222	8
Murcia-San Javier	1.349	1.344	5	112	1.237	1.262	1.257	5	95	1.167
Hierro (EI)	170	170	0	170	--	169	169	0	169	--
Valladolid	384	294	90	186	197	456	395	61	297	159
A Coruña	1.086	1.078	7	972	114	1.003	998	5	874	129
Córdoba	2	0	2	2	0	2	0	2	2	0
Badajoz	56	55	1	55	2	54	53	1	52	2
Salamanca	42	41	2	39	3	37	36	1	34	3
Madrid-Cuatro Vientos	0	--	0	0	0	0	--	0	0	0
León	93	91	1	89	4	85	84	1	80	4
La Gomera	32	32	--	32	--	32	32	0	32	0
Logroño	17	12	5	15	2	12	11	1	11	0
Madrid-Torrejón	26	0	26	10	16	24	0	24	9	15
Albacete	10	10	0	9	1	8	7	0	6	1
Ceuta	30	29	0	30	--	46	46	1	46	--
Burgos	29	26	3	26	3	30	25	6	25	5
Huesca-Pirineos	6	--	6	5	1	3	--	3	2	1
Ciudad Real (*)	33	32	2	16	17	16	14	2	12	4
Algeciras	0	--	--	--	--	25	25	0	25	--
<b>TOTAL</b>	<b>191.552</b>	<b>173.752</b>	<b>17.800</b>	<b>76.568</b>	<b>114.984</b>	<b>203.291</b>	<b>184.895</b>	<b>18.396</b>	<b>76.225</b>	<b>127.066</b>

Fuente: D. G. Aviación Civil. M.º de Fomento.

(\*) Aeropuerto privado no gestionado por Aeropuertos Españoles y Navegación Aérea (AENA).

(p) Provisional.

"--" no existe dato.

"0" cifra inferior a la mitad de la unidad utilizada.

### 13. Transporte aéreo

#### 3.2. Pasajeros. Tráfico internacional por aeropuertos según clase de vuelo (entradas y salidas)

Unidad: Miles de pasajeros

AEROPUERTOS	2009			2010			2011 (p)		
	Total	Regular	No regular	Total	Regular	No regular	Total	Regular	No regular
Madrid-Barajas	29.234	28.364	870	30.931	30.112	819	32.447	31.962	485
Barcelona-El Prat	16.224	15.650	573	17.543	16.807	736	21.663	20.796	867
Palma de Mallorca	14.853	11.455	3.398	14.873	11.325	3.547	16.456	12.895	3.561
Gran Canaria	4.715	2.192	2.524	4.972	2.670	2.302	5.820	3.117	2.704
Málaga-Costa del Sol	9.245	8.463	783	9.448	8.757	691	10.097	9.388	710
Tenerife-Sur	5.831	3.169	2.662	6.118	3.598	2.519	7.495	4.470	3.026
Alicante	7.231	6.599	632	7.312	6.778	534	7.892	7.343	549
Ibiza	2.539	1.591	948	2.874	2.020	853	3.266	2.373	893
Sevilla	1.125	1.055	71	1.313	1.241	72	1.639	1.557	82
Lanzarote	2.736	1.242	1.494	2.922	1.657	1.265	3.423	2.043	1.380
Valencia	2.378	2.306	72	2.587	2.522	64	3.061	3.012	48
Almería	376	317	58	270	227	43	293	230	64
Menorca	1.085	446	639	1.115	490	626	1.199	539	660
Bilbao	941	880	61	1.019	958	61	1.251	1.217	34
FGL Granada-Jaén	195	193	2	108	106	2	58	55	3
Tenerife-Norte	109	91	18	86	79	7	50	37	13
Fuerteventura	2.431	1.284	1.147	2.875	1.742	1.134	3.625	2.270	1.355
Santiago	232	219	13	251	232	19	231	225	6
La Palma	220	144	76	212	143	70	214	147	67
Girona	4.554	4.427	127	4.029	3.886	143	2.791	2.660	131
Melilla	0	--	0	0	--	0	0	--	0
Zaragoza	308	295	12	368	350	18	433	422	11
Jerez de la Frontera	356	339	17	370	348	21	343	322	21
Asturias	169	163	6	159	150	8	161	156	5
Vigo	100	98	3	96	95	1	117	114	3
Reus	1.310	824	486	1.197	815	382	1.175	796	379
Santander	343	339	3	325	322	3	359	358	1
San Sebastián	1	--	1	1	1	0	4	3	1
Vitoria	2	--	2	3	--	3	3	--	3
Pamplona	9	6	3	11	6	5	8	0	8
Murcia	1.514	1.510	5	1.237	1.233	4	1.167	1.163	4
Hierro (EI)	0	--	--	0	--	--	0	--	--
Valladolid	215	184	31	197	165	32	159	135	24
A Coruña	95	93	1	114	113	1	129	128	1
Córdoba	0	--	0	0	--	0	0	--	0
Badajoz	2	1	1	2	1	1	2	1	1
Salamanca	5	5	0	3	3	0	3	2	0
Madrid-Cuatro Vientos	0	--	0	0	--	0	0	--	0
León	6	5	1	4	3	0	4	4	0
La Gomera	0	--	--	0	--	--	0	0	0
Logroño	0	--	0	2	--	2	0	--	0
Madrid-Torrejón	15	0	15	16	0	16	15	0	15
Albacete	3	2	1	1	1	0	1	1	0
Ceuta	0	--	--	0	--	--	0	--	--
Burgos	3	3	0	3	2	1	5	2	3
Huesca-Pirineos	1	--	1	1	--	1	1	--	1
Ciudad Real (*)	2	--	2	17	16	1	4	2	1
Algeciras	0	--	--	0	--	--	0	--	--
<b>TOTAL</b>	<b>110.715</b>	<b>93.956</b>	<b>16.759</b>	<b>114.984</b>	<b>98.973</b>	<b>16.012</b>	<b>127.066</b>	<b>109.946</b>	<b>17.120</b>

Fuente: D. G. Aviación Civil. M.º de Fomento.

(\*) Aeropuerto privado no gestionado por Aeropuertos Españoles y Navegación Aérea (AENA).

(p) Provisional.

"--" no existe dato.

"0" cifra inferior a la mitad de la unidad utilizada.

### 13. Transporte aéreo

#### 3.3. Pasajeros. Tráfico internacional por zonas geográficas (entradas y salidas) (\*)

Unidad: Miles de pasajeros

AÑOS	Total	Europa	América del Norte	Caribe y América del Sur	África	Otros
1975	<b>19.406</b>	17.847	714	519	316	10
1980	<b>20.799</b>	18.971	705	670	397	56
1985	<b>28.247</b>	25.624	1.026	799	663	135
1990	<b>38.128</b>	34.664	1.179	1.429	609	247
1995	<b>55.026</b>	50.874	1.232	2.059	454	407
1996	<b>57.005</b>	52.601	1.218	2.226	508	452
1997	<b>62.379</b>	57.560	1.332	2.357	589	541
1998	<b>68.516</b>	63.191	1.489	2.672	673	491
1999	<b>75.554</b>	69.617	1.653	2.964	874	446
2000	<b>80.952</b>	74.400	1.665	3.325	1.047	515
2001	<b>83.264</b>	76.799	1.451	3.568	1.000	446
2002	<b>83.270</b>	76.855	1.364	3.545	1.001	505
2003	<b>89.049</b>	82.123	1.346	4.083	1.028	469
2004	<b>95.439</b>	87.076	1.484	4.981	1.371	527
2005	<b>102.227</b>	92.899	1.564	5.585	1.536	643
2006	<b>109.769</b>	99.364	1.691	6.342	1.701	671
2007	<b>119.544</b>	108.071	2.003	6.548	2.087	835
2008	<b>120.351</b>	108.012	2.203	6.892	2.204	1.040
2009 (1)	<b>110.713</b>	98.430	2.567	6.341	2.414	961

Fuente: Aeropuertos Españoles y Navegación Aérea (AENA) y D. G. Programación Económica y Presupuestos (elaboración propia).

(\*) Compañías nacionales y extranjeras.

(1) No está incluido el tráfico del aeropuerto privado de Ciudad Real (1.506 pasajeros en vuelo no regular), al no estar gestionado por Aeropuertos Españoles y Navegación Aérea (AENA).

### 13. Transporte aéreo

#### 3.4. Pasajeros. Tráfico internacional por aeropuertos y zonas geográficas (entradas y salidas)

Unidad: Miles de pasajeros

AEROPUERTOS	2008					2009				
	Europa	América del Norte	Caribe y América del Sur	África	Otros	Europa	América del Norte	Caribe y América del Sur	África	Otros
Madrid-Barajas	19.823	1.519	6.416	1.376	675	19.404	1.847	6.019	1.366	612
Barcelona-El Prat	15.767	634	451	502	311	14.403	618	289	588	325
Palma de Mallorca	16.479	0	0	5	0	14.829	0	0	15	9
Gran Canaria	5.285	--	1	93	0	4.619	--	1	96	0
Málaga-Costa del Sol	9.839	49	0	18	13	9.144	68	1	27	6
Tenerife-Sur	6.633	0	0	1	0	5.831	0	0	1	0
Alicante	7.652	0	1	3	26	7.168	0	0	63	0
Ibiza	2.543	0	0	0	1	2.538	0	0	0	0
Sevilla	1.241	0	0	8	2	1.091	0	1	31	2
Lanzarote	3.181	--	--	3	0	2.733	0	--	3	--
Valencia	3.193	0	0	34	5	2.326	21	0	27	4
Almería	516	--	0	1	--	375	--	--	1	0
Menorca	1.228	0	--	0	0	1.085	--	--	--	--
Bilbao	1.057	0	0	38	1	910	0	0	31	0
FGL Granada-Jaén	327	--	0	1	0	195	0	0	0	--
Tenerife-Norte	83	0	20	0	0	70	13	26	0	--
Fuerteventura	2.956	--	--	1	0	2.429	--	0	2	--
Santiago	297	--	3	12	0	221	0	4	7	0
La Palma	255	--	--	--	--	220	--	--	--	--
Girona	4.998	0	0	94	0	4.447	--	--	107	0
Melilla	0	--	--	0	--	0	--	--	0	--
Zaragoza	321	--	0	5	2	302	0	0	5	0
Jerez de la Frontera	418	0	--	0	--	356	--	--	0	0
Asturias	129	0	0	4	1	165	--	--	4	0
Vigo	121	0	0	0	0	100	0	0	0	--
Reus	1.221	--	0	0	0	1.278	--	--	32	--
Santander	360	0	0	1	0	342	--	0	1	--
San Sebastián	1	0	--	0	--	1	--	--	--	--
Vitoria	3	0	--	1	0	2	0	--	0	--
Pamplona	11	--	--	--	3	8	0	--	0	1
Murcia-San Javier	1.714	--	--	0	--	1.514	--	--	0	--
Hierro (El)	0	--	--	--	--	0	--	--	--	--
Valladolid	264	0	--	3	0	210	--	--	4	--
A Coruña	90	0	0	0	0	95	0	0	0	--
Sabadell	0	--	--	--	--	0	--	--	--	--
Córdoba	0	0	--	--	--	0	--	--	--	--
Badajoz	0	0	0	1	--	1	0	--	1	--
Salamanca	1	0	--	--	--	5	--	--	--	--
Madrid-Cuatro Vientos	0	0	--	0	--	0	--	--	0	--
León	0	0	--	--	--	6	--	--	--	0
La Gomera	0	--	--	--	--	0	--	--	--	--
Logroño	0	--	0	--	--	0	0	--	--	--
Albacete	4	0	--	0	--	3	--	0	0	--
Burgos	1	--	--	--	--	3	--	--	--	--
Ceuta	0	--	--	--	--	0	--	--	--	--
Huesca-Pirineos	0	--	--	--	--	1	--	--	--	--
<b>TOTAL</b>	<b>108.012</b>	<b>2.203</b>	<b>6.892</b>	<b>2.204</b>	<b>1.040</b>	<b>98.430</b>	<b>2.567</b>	<b>6.341</b>	<b>2.414</b>	<b>961</b>

Fuente: Aeropuertos Españoles y Navegación Aérea (AENA) y D. G. Programación Económica y Presupuestos (elaboración propia).

"--" no existe dato.

"0" cifra inferior a la mitad de la unidad utilizada.

### 13. Transporte aéreo

#### 3.5. Pasajeros. Tráfico internacional por clase de vuelo y zonas geográficas (entradas y salidas)

Unidad: Miles de pasajeros

AÑOS	Regular					No regular				
	Europa	América del Norte	Caribe y América del Sur	África	Otros	Europa	América del Norte	Caribe y América del Sur	África	Otros
1975	4.418	522	454	217	9	13.429	192	65	99	1
1980	5.248	647	658	348	48	13.723	58	13	48	8
1985	6.025	889	784	620	125	19.599	137	14	43	10
1990	10.311	1.092	1.376	482	230	24.353	87	53	127	17
1995	18.724	1.128	1.716	386	353	32.150	104	343	68	54
1996	23.045	1.171	1.891	414	351	29.196	47	335	94	101
1997	26.651	1.290	2.093	447	325	30.909	42	264	142	216
1998	30.288	1.447	2.415	498	335	32.903	40	259	175	156
1999	35.009	1.561	2.693	627	310	34.608	92	271	247	136
2000	40.085	1.570	3.023	722	348	34.315	95	302	325	167
2001	43.443	1.373	3.271	759	290	33.356	78	297	241	156
2002	44.077	1.331	3.211	824	311	32.778	33	334	177	194
2003	50.162	1.323	3.621	769	314	31.961	23	462	259	155
2004	58.204	1.457	4.369	937	377	28.872	27	612	434	150
2005	66.968	1.557	4.984	1.058	496	25.930	7	601	479	147
2006	73.908	1.687	5.558	1.278	571	25.456	4	784	423	100
2007	84.674	1.991	5.804	1.627	690	23.397	12	744	460	145
2008	86.639	2.182	6.454	1.865	898	21.373	21	438	339	142
2009 (*)	82.478	2.554	5.943	2.149	832	15.952	13	398	265	129

Fuente: Aeropuertos Españoles y Navegación Aérea (AENA) y D. G. Programación Económica y Presupuestos (elaboración propia).

(\*) No está incluido el tráfico del aeropuerto privado de Ciudad Real (1.506 pasajeros en vuelo no regular), al no estar gestionado por Aeropuertos Españoles y Navegación Aérea (AENA).

### 13. Transporte aéreo

#### 3.6. Pasajeros. Tráfico internacional por aeropuertos según clase de vuelo y zonas geográficas (entradas y salidas). Año 2008

Unidad: Miles de pasajeros

AEROPUERTOS	Regular					No regular				
	Europa	América del Norte	Caribe y América del Sur	África	Otros	Europa	América del Norte	Caribe y América del Sur	África	Otros
Madrid-Barajas	19.333	1.500	6.017	1.246	639	489	19	399	130	36
Barcelona-El Prat	15.205	633	412	408	231	562	1	39	94	79
Palma de Mallorca	11.849	--	--	0	--	4.629	0	0	5	0
Gran Canaria	2.209	--	0	85	--	3.075	--	0	8	0
Málaga-Costa del Sol	8.767	49	--	11	3	1.072	1	0	7	9
Tenerife-Sur	3.062	--	--	1	--	3.571	0	0	1	0
Alicante	6.649	--	1	0	25	1.003	0	0	3	1
Ibiza	1.238	--	--	--	--	1.305	0	0	0	1
Sevilla	1.173	--	--	2	--	69	0	0	6	2
Lanzarote	1.111	--	--	1	0	2.070	--	--	1	0
Valencia	3.133	--	--	18	0	60	0	0	15	5
Almería	408	--	0	--	--	109	--	--	1	--
Menorca	372	--	--	--	--	856	0	--	0	0
Bilbao	1.018	--	--	--	--	39	0	0	38	1
FGL Granada-Jaén	324	--	--	--	--	3	--	0	1	0
Tenerife-Norte	72	--	20	--	--	11	0	0	0	0
Fuerteventura	1.577	--	--	0	--	1.378	--	--	1	0
Santiago	287	--	3	--	--	10	0	0	12	0
La Palma	168	--	--	--	--	87	--	--	--	--
Girona	4.779	--	--	93	--	218	0	0	0	0
Melilla	--	--	--	--	--	0	--	--	0	--
Zaragoza	309	--	--	--	--	12	--	0	5	2
Jerez de la Frontera	367	--	--	--	--	50	0	--	0	--
Asturias	125	--	--	--	--	4	0	0	4	1
Vigo	119	--	0	--	--	2	0	0	0	0
Reus	579	--	--	--	--	641	--	0	0	0
Santander	356	--	--	--	--	4	0	0	1	0
San Sebastián	--	--	--	--	--	1	0	--	0	--
Vitoria	1	--	--	--	--	2	0	--	1	0
Pamplona	7	--	--	--	--	3	--	--	--	3
Murcia	1.707	--	--	--	--	7	--	--	0	--
Hierro (El)	--	--	--	--	--	0	--	--	--	--
Valladolid	239	--	--	--	--	25	--	--	3	0
A Coruña	89	--	--	--	--	1	0	0	0	0
Córdoba	--	--	--	--	--	0	0	--	--	--
Badajoz	--	--	--	--	--	0	--	--	--	--
Salamanca	--	--	--	--	--	0	0	0	1	--
Madrid-Cuatro Vientos	0	--	--	--	--	0	0	--	--	--
León	--	--	--	--	--	0	0	--	0	--
La Gomera	0	--	--	--	--	0	0	--	--	--
Logroño	--	--	--	--	--	0	0	--	--	--
Madrid-Torrejón	--	--	--	--	--	0	--	0	--	--
Albacete	3	--	--	--	--	1	--	--	0	--
Ceuta	1	--	--	--	--	0	0	--	--	--
Burgos	--	--	--	--	--	0	--	--	--	--
Huesca-Pirineos	--	--	--	--	--	--	--	--	--	--
<b>TOTAL</b>	<b>86.639</b>	<b>2.182</b>	<b>6.454</b>	<b>1.865</b>	<b>898</b>	<b>21.373</b>	<b>21</b>	<b>438</b>	<b>339</b>	<b>142</b>

Fuente: Aeropuertos Españoles y Navegación Aérea (AENA) y D. G. Programación Económica y Presupuestos (elaboración propia).

"--" no existe dato.

"0" cifra inferior a la mitad de la unidad utilizada.

### 13. Transporte aéreo

#### 3.6. Pasajeros. Tráfico internacional por aeropuertos según clase de vuelo y zonas geográficas (entradas y salidas). Año 2009

Unidad: Miles de pasajeros

AEROPUERTOS	Regular					No regular				
	Europa	América del Norte	Caribe y América del Sur	África	Otros	Europa	América del Norte	Caribe y América del Sur	África	Otros
Madrid-Barajas	19.013	1.844	5.648	1.272	587	391	3	371	95	24
Barcelona-El Prat	14.003	613	264	530	241	400	5	25	58	84
Palma de Mallorca	11.445	--	--	10	--	3.384	0	0	5	9
Gran Canaria	2.122	--	--	70	--	2.497	--	1	26	0
Málaga-Costa del Sol	8.377	64	0	18	3	767	4	0	9	3
Tenerife-Sur	3.169	--	--	0	--	2.662	0	0	1	0
Alicante	6.538	0	--	61	--	630	0	0	2	0
Ibiza	1.591	--	--	--	0	947	0	0	0	0
Sevilla	1.027	--	1	27	--	64	0	0	5	2
Lanzarote	1.241	--	--	1	--	1.492	0	--	2	--
Valencia	2.267	21	--	18	0	59	0	0	9	4
Almería	317	--	--	0	--	57	--	--	0	0
Menorca	446	--	--	--	--	639	--	--	--	--
Bilbao	874	--	--	6	--	36	0	0	25	0
FGL Granada-Jaén	193	--	--	--	--	2	0	0	0	--
Tenerife-Norte	52	13	26	0	--	18	--	0	0	--
Fuerteventura	1.283	--	--	1	--	1.146	--	0	1	--
Santiago	215	--	4	--	--	5	0	0	7	0
La Palma	144	--	--	--	--	76	--	--	--	--
Girona	4.323	--	--	104	--	124	--	--	3	0
Melilla	0	--	--	--	--	0	--	--	0	--
Zaragoza	295	--	0	0	--	8	0	--	4	0
Jerez de la Frontera	339	--	--	0	--	17	--	--	0	0
Asturias	163	--	--	--	0	3	--	--	4	0
Vigo	98	--	--	--	--	2	0	0	0	--
Reus	793	--	--	31	--	485	--	--	1	--
Santander	339	--	--	--	--	3	--	0	1	--
San Sebastián	0	--	--	--	--	1	--	--	--	--
Vitoria	0	--	--	--	--	2	0	--	0	--
Pamplona	6	--	--	--	--	2	0	--	0	1
Murcia	1.510	--	--	--	--	5	--	--	0	--
Hierro (El)	0	--	--	--	--	--	--	--	--	--
Valladolid	184	--	--	--	--	26	--	--	4	--
A Coruña	93	--	--	--	--	1	0	0	0	--
Sabadell	0	--	--	--	--	--	--	--	--	--
Córdoba	0	--	--	--	--	0	--	--	--	--
Badajoz	1	--	--	--	--	0	0	--	1	--
Salamanca	5	--	--	--	--	0	--	--	--	--
Madrid-Cuatro Vientos	0	--	--	--	--	0	--	--	0	--
León	5	--	--	--	--	1	--	--	--	0
La Gomera	0	--	--	--	--	--	--	--	--	--
Logroño	0	--	--	--	--	0	0	--	--	--
Albacete	2	--	--	--	--	1	--	0	0	--
Burgos	3	--	--	--	--	0	--	--	--	--
Ceuta	0	--	--	--	--	--	--	--	--	--
Huesca-Pirineos	0	--	--	--	--	1	--	--	--	--
<b>TOTAL</b>	<b>82.478</b>	<b>2.554</b>	<b>5.943</b>	<b>2.149</b>	<b>832</b>	<b>15.952</b>	<b>13</b>	<b>398</b>	<b>265</b>	<b>129</b>

Fuente: Aeropuertos Españoles y Navegación Aérea (AENA) y D. G. Programación Económica y Presupuestos (elaboración propia).

"--" no existe dato.

"0" cifra inferior a la mitad de la unidad utilizada.



### 13. Transporte aéreo

#### 4. Mercancías. Tráfico total por tipo de vuelo y destino (entradas y salidas)

Unidad: Toneladas

AÑOS	Total	Regular	No regular	Interior			Internacional		
				Total	Regular	No regular	Total	Regular	No regular
1980	<b>376.444</b>	359.739	16.705	257.890	257.013	877	118.554	102.726	15.828
1985	<b>365.411</b>	351.717	13.694	209.825	208.812	1.013	155.586	142.904	12.682
1990	<b>424.733</b>	386.438	38.295	200.307	189.840	10.467	224.426	196.598	27.828
1995	<b>446.858</b>	363.604	83.254	202.228	171.000	31.228	244.630	192.604	52.026
1996	<b>490.417</b>	394.992	95.425	216.433	182.034	34.399	273.984	212.958	61.026
1997	<b>528.558</b>	463.374	65.184	234.824	206.672	28.152	293.734	256.702	37.032
1998	<b>541.637</b>	484.874	56.763	234.365	215.400	18.965	307.272	269.474	37.798
1999	<b>589.911</b>	561.079	28.832	252.660	245.278	7.382	337.251	315.801	21.450
2000	<b>611.482</b>	599.761	11.721	254.836	253.456	1.380	356.646	346.305	10.341
2001	<b>578.815</b>	565.253	13.562	243.723	242.074	1.649	335.092	323.179	11.913
2002	<b>569.358</b>	544.224	25.134	227.741	220.633	7.108	341.617	323.591	18.026
2003	<b>573.075</b>	551.884	21.191	225.850	220.069	5.781	347.225	331.815	15.410
2004	<b>631.636</b>	623.496	8.140	240.905	239.931	974	390.731	383.565	7.166
2005	<b>610.338</b>	602.572	7.766	234.491	233.704	787	375.847	368.868	6.979
2006	<b>584.926</b>	453.103	131.824	214.359	151.178	63.181	370.567	301.925	68.642
2007	<b>608.756</b>	505.327	103.429	213.135	175.966	37.169	395.621	329.361	66.260
2008	<b>628.853</b>	516.214	112.639	199.805	166.725	33.081	429.048	349.489	79.559
2009 (*)	<b>565.329</b>	468.984	96.345	160.201	140.363	19.838	405.128	328.621	76.507
2010	<b>635.765</b>	554.300	81.465	147.732	134.053	13.679	488.033	420.247	67.787
2011 (p)	<b>649.820</b>	579.196	70.624	140.589	125.144	15.445	509.231	454.052	55.179

Fuente: D. G. Aviación Civil. M.º de Fomento.

Nota: A partir de 2004 algunas compañías que operaban bajo la categoría de "charter" han pasado a la categoría de vuelo regular.

(\*) Incluido el tránsito del aeropuerto privado de Ciudad Real no gestionado por Aeropuertos Españoles y Navegación Aérea (AENA).

(p) Provisional.

### 13. Transporte aéreo

#### 4.1. Mercancías. Tráfico total por aeropuertos

Unidad: Toneladas

AEROPUERTOS	2009			2010			2011 (p)		
	Total	Regular	No regular	Total	Regular	No regular	Total	Regular	No regular
Madrid-Barajas	302.801	278.561	24.241	372.588	346.506	26.082	393.069	367.196	25.873
Barcelona-El Prat	89.660	74.595	15.066	103.939	84.502	19.437	96.435	82.405	14.029
Palma de Mallorca	17.040	16.389	652	17.244	16.322	922	15.756	15.093	664
Gran Canaria	25.920	23.441	2.479	24.433	22.864	1.569	23.608	21.653	1.955
Málaga-Costa del Sol	3.399	3.053	346	3.064	2.900	164	2.990	2.861	129
Tenerife-Sur	5.371	4.616	755	4.288	3.719	569	4.877	4.294	583
Alicante	3.200	1.767	1.432	3.113	1.532	1.580	3.012	1.092	1.919
Ibiza	3.144	3.085	58	3.196	2.905	291	2.755	2.618	137
Sevilla	4.970	949	4.021	5.453	1.083	4.371	5.127	1.668	3.458
Lanzarote	4.044	3.794	250	3.787	3.638	149	2.872	2.796	76
Valencia	9.792	6.028	3.764	11.428	6.706	4.722	10.483	7.470	3.013
Almería	16	15	1	14	11	3	10	9	1
Menorca	2.620	2.542	78	2.400	2.207	193	2.070	1.977	93
Bilbao	2.691	2.689	2	2.548	2.538	10	2.633	2.630	4
FGL Granada-Jaén	41	41	0	38	37	0	34	32	3
Tenerife-Norte	18.303	17.377	927	15.913	15.739	174	15.726	15.709	17
Fuerteventura	1.901	1.816	85	1.701	1.635	66	1.557	1.510	48
Santiago	1.979	601	1.378	1.957	540	1.417	1.786	251	1.535
La Palma	1.084	1.058	26	959	945	14	852	842	10
Girona	71	3	68	62	--	62	62	--	62
Melilla	351	217	133	341	222	119	266	249	16
Zaragoza	36.809	23.599	13.211	42.531	36.092	6.439	48.537	44.303	4.234
Jerez de la Frontera	121	118	3	98	96	3	51	44	6
Asturias	112	105	7	111	109	2	137	135	2
Vigo	797	697	99	901	756	145	1.114	733	381
Reus	10	0	10	242	0	242	35	--	35
Santander	11	0	11	2	--	2	1	0	1
San Sebastián	31	24	7	19	19	--	32	11	21
Vitoria	27.388	268	27.120	12.912	241	12.671	13.452	1.186	12.266
Pamplona	45	36	9	42	28	14	29	4	25
Murcia-San Javier	8	8	--	2	2	--	1	1	--
Hierro (El)	154	154	--	145	145	--	135	135	--
Valladolid	75	5	70	32	3	29	46	20	26
A Coruña	240	240	--	245	245	--	252	252	--
Córdoba	0	--	--	0	--	--	0	--	--
Badajoz	0	--	--	0	--	--	0	--	--
Salamanca	0	--	--	0	--	--	0	--	--
Madrid-Cuatro Vientos	0	--	--	0	--	--	0	--	--
León	4	4	--	4	4	--	7	7	--
La Gomera	11	11	--	9	9	--	8	8	--
Logroño	0	--	--	0	--	--	0	--	--
Madrid-Torrejón	0	--	0	0	--	0	0	--	0
Albacete	0	--	--	0	--	--	0	--	--
Ceuta	1	1	--	1	1	--	1	1	--
Burgos	0	--	--	2	--	2	0	--	0
Huesca-Pirineos	0	--	--	0	--	--	0	--	--
Ciudad Real (*)	1.113	1.078	35	1	--	1	0	--	--
Algeciras	0	--	--	0	--	--	0	0	--
<b>TOTAL</b>	<b>565.329</b>	<b>468.984</b>	<b>96.345</b>	<b>635.765</b>	<b>554.300</b>	<b>81.465</b>	<b>649.820</b>	<b>579.196</b>	<b>70.624</b>

Fuente: D. G. Aviación Civil. M.º de Fomento.

(\*) Aeropuerto privado no gestionado por Aeropuertos Españoles y Navegación Aérea (AENA).

(p) Provisional.

"0" cifra inferior a la mitad de la unidad utilizada.

### 13. Transporte aéreo

#### 4.2. Mercancías. Tráfico total por aeropuertos según destino y clase de vuelo (entradas y salidas).

Año 2010

Unidad: Toneladas

AEROPUERTOS	Total	Interior			Internacional		
		Total	Regular	No regular	Total	Regular	No regular
Madrid-Barajas	372.588	50.997	49.177	1.820	321.591	297.329	24.263
Barcelona-El Prat	103.939	10.755	9.434	1.321	93.184	75.068	18.116
Palma de Mallorca	17.244	15.059	14.315	744	2.185	2.007	179
Gran Canaria	24.433	20.152	19.891	262	4.280	2.973	1.307
Málaga-Costa del Sol	3.064	1.356	1.236	119	1.708	1.664	44
Tenerife-Sur	4.288	2.631	2.582	49	1.657	1.137	520
Alicante	3.113	2.376	889	1.487	737	643	94
Ibiza	3.196	2.918	2.863	55	278	42	236
Sevilla	5.453	4.054	764	3.290	1.400	319	1.081
Lanzarote	3.787	3.604	3.540	64	183	98	85
Valencia	11.428	5.532	4.651	881	5.896	2.055	3.841
Almería	14	10	10	--	4	1	3
Menorca	2.400	2.383	2.201	182	17	6	11
Bilbao	2.548	2.110	2.110	0	437	428	10
FGL Granada-Jaén	38	38	37	0	0	--	--
Tenerife-Norte	15.913	15.708	15.535	173	205	204	1
Fuerteventura	1.701	1.486	1.466	21	214	170	45
Santiago	1.957	1.858	519	1.339	100	21	79
La Palma	959	835	835	--	124	110	14
Girona	62	0	--	--	62	--	62
Melilla	341	341	222	119	0	--	--
Zaragoza	42.531	341	333	8	42.190	35.759	6.431
Jerez de la Frontera	98	93	92	1	6	4	2
Asturias	111	111	109	2	0	0	--
Vigo	901	770	756	14	131	--	131
Reus	242	1	0	1	241	--	241
Santander	2	0	--	--	2	--	2
San Sebastián	19	18	18	--	1	1	--
Vitoria	12.912	1.761	33	1.728	11.151	208	10.944
Pamplona	42	29	28	1	14	--	14
Murcia-San Javier	2	2	2	--	0	0	--
Hierro (El)	145	145	145	--	0	--	--
Valladolid	32	3	2	0	29	0	29
A Coruña	245	243	243	--	2	2	--
Sabadell	0	0	--	--	0	--	--
Córdoba	0	0	--	--	0	--	--
Badajoz	0	0	--	--	0	--	--
Salamanca	0	0	--	--	0	--	--
Madrid-Cuatro Vientos	0	0	--	--	0	--	--
León	4	4	4	--	0	--	--
La Gomera	9	9	9	--	0	--	--
Logroño	0	0	--	--	0	--	--
Madrid-Torrejón	0	0	--	0	0	--	0
Albacete	0	0	--	--	0	--	--
Ceuta	1	1	1	--	0	--	--
Burgos	2	0	--	--	2	--	2
Huesca-Pirineos	0	0	--	--	0	--	--
Ciudad Real (*)	1	0	--	--	1	--	1
<b>TOTAL</b>	<b>635.765</b>	<b>147.732</b>	<b>134.053</b>	<b>13.679</b>	<b>488.033</b>	<b>420.247</b>	<b>67.787</b>

Fuente: D. G. Aviación Civil. M.º de Fomento.

(\*) Aeropuerto privado no gestionado por Aeropuertos Españoles y Navegación Aérea (AENA).

"0" cifra inferior a la mitad de la unidad utilizada.

### 13. Transporte aéreo

#### 4.2. Mercancías. Tráfico total por aeropuertos según destino y clase de vuelo (entradas y salidas).

Año 2011 (p)

Unidad: Toneladas

AEROPUERTOS	Total	Interior			Internacional		
		Total	Regular	No regular	Total	Regular	No regular
Madrid-Barajas	393.069	47.299	44.408	2.891	345.770	322.788	22.982
Barcelona-El Prat	96.435	10.996	9.469	1.526	85.439	72.936	12.503
Palma de Mallorca	15.756	13.651	13.133	518	2.105	1.959	146
Gran Canaria	23.608	18.545	18.493	52	5.063	3.160	1.903
Málaga-Costa del Sol	2.990	1.153	1.123	29	1.837	1.737	100
Tenerife-Sur	4.877	2.419	2.390	30	2.458	1.904	554
Alicante	3.012	2.113	591	1.522	899	502	397
Ibiza	2.755	2.594	2.559	35	161	59	102
Sevilla	5.127	4.278	1.135	3.143	848	533	315
Lanzarote	2.872	2.666	2.659	7	206	137	69
Valencia	10.483	6.191	4.347	1.844	4.292	3.123	1.169
Almería	10	8	8	--	2	0	1
Menorca	2.070	2.061	1.972	89	9	4	4
Bilbao	2.633	2.127	2.127	0	506	503	4
FGL Granada-Jaén	34	34	32	2	1	--	1
Tenerife-Norte	15.726	15.559	15.559	--	166	150	17
Fuerteventura	1.557	1.341	1.338	4	216	172	44
Santiago	1.786	1.728	241	1.487	58	10	48
La Palma	852	714	714	0	138	128	10
Girona	62	0	--	--	62	--	62
Melilla	266	266	249	16	0	--	--
Zaragoza	48.537	544	456	88	47.993	43.847	4.147
Jerez de la Frontera	51	44	43	1	7	1	5
Asturias	137	137	135	2	0	--	--
Vigo	1.114	798	723	75	315	10	305
Reus	35	1	--	1	34	--	34
Santander	1	0	0	--	1	--	1
San Sebastián	32	31	10	21	1	1	--
Vitoria	13.452	2.871	816	2.055	10.581	369	10.212
Pamplona	29	7	4	3	22	--	22
Murcia	1	1	1	--	0	0	--
Hierro (El)	135	135	135	--	0	--	--
Valladolid	46	7	4	3	39	16	23
A Coruña	252	251	251	--	1	1	--
Córdoba	0	0	--	--	0	--	--
Badajoz	0	0	--	--	0	--	--
Salamanca	0	0	--	--	0	--	--
Madrid-Cuatro Vientos	0	0	--	--	0	--	--
León	7	7	7	--	0	--	--
La Gomera	8	8	8	--	0	--	--
Logroño	0	0	--	--	0	--	--
Madrid-Torrejón	0	0	--	--	0	--	0
Albacete	0	0	--	--	0	--	--
Ceuta	1	1	1	--	0	--	--
Burgos	0	0	--	--	0	--	0
Huesca-Pirineos	0	0	--	--	0	--	--
Ciudad Real (*)	0	0	--	--	0	--	--
Algeciras	0	0	0	--	0	--	--
<b>TOTAL</b>	<b>649.820</b>	<b>140.589</b>	<b>125.144</b>	<b>15.445</b>	<b>509.231</b>	<b>454.052</b>	<b>55.179</b>

Fuente: D. G. Aviación Civil. M.º de Fomento.

(\*) Aeropuerto privado no gestionado por Aeropuertos Españoles y Navegación Aérea (AENA).

"0" cifra inferior a la mitad de la unidad utilizada.

(p) Provisional.

### 13. Transporte aéreo

#### 4.3. Mercancías. Tráfico internacional por zonas geográficas (entradas y salidas)

Unidad: Toneladas

AÑOS	Total	Europa	América del Norte	Caribe y América del Sur	África	Otros
1975	<b>91.910</b>	61.871	15.114	6.566	4.705	3.654
1980	<b>118.554</b>	70.724	18.107	20.741	7.334	1.648
1985	<b>155.586</b>	84.419	30.800	25.380	11.463	3.524
1990	<b>224.426</b>	123.964	38.535	43.629	7.034	11.264
1995	<b>244.630</b>	121.709	45.031	49.419	14.835	13.636
1996	<b>273.984</b>	138.612	48.399	57.177	16.826	12.970
1997	<b>293.734</b>	152.297	58.496	57.764	15.181	9.996
1998	<b>307.272</b>	160.801	62.455	57.681	19.237	7.098
1999	<b>337.251</b>	178.591	72.951	58.669	22.680	4.360
2000	<b>356.646</b>	199.589	72.264	63.402	16.733	4.658
2001	<b>335.092</b>	179.072	59.169	74.448	18.495	3.908
2002	<b>341.617</b>	181.044	60.074	72.164	21.888	6.447
2003	<b>347.225</b>	182.023	55.823	78.425	24.481	6.473
2004	<b>390.731</b>	197.124	60.290	96.397	26.031	10.889
2005	<b>375.847</b>	186.144	53.425	97.661	21.995	16.622
2006	<b>370.567</b>	175.574	51.807	105.259	16.943	20.985
2007	<b>395.621</b>	182.542	55.582	112.143	13.847	31.506
2008	<b>429.048</b>	193.533	52.991	116.508	17.030	48.985
2009	<b>405.128</b>	183.009	48.093	109.012	14.437	50.577

Fuente: Aeropuertos Españoles y Navegación Aérea (AENA) y D. G. Programación Económica y Presupuestos (elaboración propia).

### 13. Transporte aéreo

#### 4.4. Mercancías. Tráfico internacional por aeropuertos según zonas geográficas (entradas y salidas)

Unidad: Toneladas

AEROPUERTOS	2008					2009				
	Europa	América del Norte	Caribe y América del Sur	África	Otros	Europa	América del Norte	Caribe y América del Sur	África	Otros
Madrid-Barajas	83.249	44.593	116.040	8.577	11.393	83.406	42.922	108.154	7.647	7.531
Barcelona-El Prat	58.705	6.535	269	1.507	23.813	56.333	4.964	529	1.113	16.235
Palma de Mallorca	3.231	0	--	50	161	2.038	--	--	1	--
Gran Canaria	3.386	108	64	2.376	--	2.545	--	62	1.755	--
Málaga	2.454	21	--	48	25	1.763	4	--	14	23
Tenerife-Sur	2.370	--	17	127	12	1.955	--	--	12	--
Alicante	1.109	29	0	2.099	--	790	--	--	23	--
Ibiza	130	--	--	--	--	100	--	--	--	--
Sevilla	2.028	56	--	74	337	1.081	--	--	--	426
Lanzarote	326	--	--	0	0	216	--	--	3	--
Valencia	2.980	112	34	69	315	4.050	5	--	243	11
Almería	7	--	--	--	--	4	--	--	--	--
Menorca	39	--	--	--	--	26	--	--	--	--
Bilbao	695	--	--	0	--	585	--	--	--	--
FGL Granada-Jaén	10	--	--	--	--	0	--	--	--	--
Tenerife-Norte	141	--	26	22	0	156	64	107	26	7
Fuerteventura	275	--	1	--	--	219	--	--	--	--
Santiago	54	--	0	--	--	19	--	21	0	--
La Palma	122	--	--	--	--	147	--	--	--	--
Girona	181	--	--	--	--	41	--	--	25	--
Melilla	--	--	--	--	--	0	--	--	--	--
Zaragoza	6.746	--	--	1.758	12.816	6.727	97	--	3.410	26.229
Jerez de la Frontera	5	--	--	--	--	3	--	--	--	--
Asturias	12	--	--	--	--	7	--	--	--	--
Vigo	660	--	--	6	--	72	--	--	3	--
Reus	118	--	--	--	--	9	--	--	--	--
Santander	37	--	--	--	--	3	--	--	--	--
San Sebastián	2	1	2	1	2	1	0	2	0	0
Vitoria	24.422	1.535	55	307	111	20.627	35	138	162	115
Pamplona	16	--	--	0	--	9	--	--	--	--
Murcia-San Javier	1	--	--	--	--	6	--	--	--	--
Hierro (El)	--	--	--	--	--	--	--	--	--	--
Valladolid	14	--	--	8	--	68	--	--	1	--
A Coruña	2	--	--	--	--	3	--	--	--	--
Sabadell	--	--	--	--	--	--	--	--	--	--
Córdoba	--	--	--	--	--	--	--	--	--	--
Badajoz	--	--	--	--	--	--	--	--	--	--
Salamanca	--	--	--	--	--	--	--	--	--	--
Madrid-Cuatro Vientos	--	--	--	--	--	--	--	--	--	--
León	--	--	--	--	--	--	--	--	--	--
La Gomera	--	--	--	--	--	--	--	--	--	--
Logroño	--	--	--	--	--	--	--	--	--	--
Madrid-Torrejón	--	--	--	--	--	--	--	--	--	--
Albacete	8	--	--	--	--	--	--	--	--	--
Ceuta	--	--	--	--	--	--	--	--	--	--
Burgos	--	--	--	--	--	--	--	--	--	--
Huesca-Pirineos	--	--	--	--	--	--	--	--	--	--
<b>TOTAL</b>	<b>193.533</b>	<b>52.991</b>	<b>116.508</b>	<b>17.031</b>	<b>48.985</b>	<b>183.009</b>	<b>48.093</b>	<b>109.012</b>	<b>14.437</b>	<b>50.577</b>

Fuente: Aeropuertos Españoles y Navegación Aérea (AENA) y D. G. Programación Económica y Presupuestos (elaboración propia).  
"0" cifra inferior a la mitad de la unidad utilizada.

### 13. Transporte aéreo

#### 4.5. Mercancías. Tráfico internacional. Entradas por zonas geográficas de origen

Unidad: Toneladas

AÑOS	Total	Europa	América del Norte	Caribe y América del Sur	África	Otros
1975	<b>35.381</b>	24.716	6.377	2.636	1.541	111
1980	<b>50.749</b>	31.836	10.846	5.637	2.094	336
1985	<b>63.004</b>	40.910	8.682	7.132	5.475	805
1990	<b>130.060</b>	71.730	24.739	25.509	2.385	5.697
1995	<b>129.212</b>	70.877	20.272	20.537	12.621	4.905
1996	<b>142.863</b>	76.368	26.388	22.415	13.594	4.098
1997	<b>143.330</b>	76.462	26.656	23.214	11.925	5.073
1998	<b>158.576</b>	87.157	32.708	20.127	15.011	3.573
1999	<b>177.529</b>	99.830	30.958	25.876	18.439	2.426
2000	<b>179.925</b>	110.835	32.283	23.025	10.800	2.982
2001	<b>173.847</b>	98.739	25.755	33.833	13.389	2.131
2002	<b>182.174</b>	100.773	24.899	36.690	15.874	3.938
2003	<b>188.418</b>	101.794	24.657	39.783	18.887	3.297
2004	<b>209.632</b>	107.714	26.998	48.484	18.708	7.728
2005	<b>213.383</b>	105.465	27.966	50.413	16.277	13.262
2006	<b>205.251</b>	101.609	26.825	50.614	10.530	15.673
2007	<b>221.404</b>	115.370	29.816	53.216	8.658	14.344
2008	<b>245.357</b>	120.783	31.158	57.437	9.274	26.705
2009	<b>233.426</b>	111.754	23.742	54.371	9.888	33.670

Fuente: Aeropuertos Españoles y Navegación Aérea (AENA) y D. G. Programación Económica y Presupuestos (elaboración propia).

### 13. Transporte aéreo

#### 4.5.1. Mercancías. Tráfico internacional por aeropuertos. Entradas por zonas geográficas de origen

Unidad: Toneladas

AEROPUERTOS	2008					2009				
	Total	Europa	América del Norte	Caribe y América del Sur	África y otros	Total	Europa	América del Norte	Caribe y América del Sur	África y otros
Madrid-Barajas	145.112	51.151	25.820	57.278	10.864	139.009	52.661	20.827	54.169	11.353
Barcelona-El Prat	57.814	37.317	3.491	79	16.926	49.956	34.527	2.723	113	12.592
Palma de Mallorca	2.341	2.168	0	--	173	1.351	1.351	--	--	--
Gran Canaria	4.656	2.656	108	0	1.892	3.438	1.950	--	3	1.485
Málaga-Costa del Sol	1.861	1.817	19	--	25	1.353	1.330	3	--	20
Tenerife-Sur	1.761	1.621	--	1	139	1.358	1.346	--	--	12
Alicante	724	700	17	0	7	483	478	--	--	5
Ibiza	121	121	--	--	--	94	94	--	--	--
Sevilla	1.938	1.522	56	--	360	1.254	880	--	--	374
Lanzarote	304	304	--	--	--	193	193	--	--	--
Valencia	2.325	1.908	112	14	292	2.257	2.243	3	--	11
Almería	6	6	--	--	--	3	3	--	--	--
Menorca	37	37	--	--	--	26	26	--	--	--
Bilbao	434	434	--	--	0	353	353	--	--	--
FGL Granada-Jaén	0	0	--	--	--	0	0	--	--	--
Tenerife-Norte	136	110	--	25	1	186	119	53	7	8
Fuerteventura	251	251	--	--	--	191	191	--	--	--
Santiago	12	12	--	--	--	20	17	--	3	--
La Palma	35	35	--	--	--	54	54	--	--	--
Girona	58	58	--	--	--	41	15	--	--	25
Melilla	0	0	--	--	--	0	--	--	--	--
Zaragoza	10.452	5.218	--	--	5.234	20.036	2.453	98	--	17.485
Jerez de la Frontera	4	4	--	--	--	0	0	--	--	--
Asturias	0	0	--	--	--	1	1	--	--	--
Vigo	444	438	--	--	6	72	69	--	--	3
Reus	10	10	--	--	--	2	2	--	--	--
Santander	1	1	--	--	--	2	2	--	--	--
San Sebastián	4	1	0	1	2	1	0	0	1	0
Vitoria	14.482	12.859	1.535	37	49	11.635	11.339	35	76	186
Pamplona	9	9	--	--	--	5	5	--	--	--
Murcia	1	1	--	--	--	5	5	--	--	--
Hierro (El)	0	0	--	--	--	0	--	--	--	--
Valladolid	14	6	--	--	7	45	44	--	--	1
A Coruña	0	0	--	--	--	1	1	--	--	--
Sabadell	0	0	--	--	--	0	--	--	--	--
Córdoba	0	0	--	--	--	0	--	--	--	--
Badajoz	0	0	--	--	--	0	--	--	--	--
Salamanca	0	0	--	--	--	0	--	--	--	--
Cuatro Vientos	0	0	--	--	--	0	--	--	--	--
León	0	0	--	--	--	0	--	--	--	--
La Gomera	0	0	--	--	--	0	--	--	--	--
Logroño	0	0	--	--	--	0	--	--	--	--
Albacete	8	8	--	--	--	0	--	--	--	--
Burgos	0	0	--	--	--	0	0	--	--	--
Ceuta	0	0	--	--	--	0	--	--	--	--
Huesca-Pirineos	0	0	--	--	--	0	--	--	--	--
<b>TOTAL</b>	<b>245.357</b>	<b>120.783</b>	<b>31.158</b>	<b>57.437</b>	<b>35.979</b>	<b>233.426</b>	<b>111.754</b>	<b>23.742</b>	<b>54.371</b>	<b>43.559</b>

Fuente: Aeropuertos Españoles y Navegación Aérea (AENA) y D. G. Programación Económica y Presupuestos (elaboración propia).  
"0" cifra inferior a la mitad de la unidad utilizada.



### 13. Transporte aéreo

#### 4.6. Mercancías. Tráfico internacional. Salidas por zonas geográficas de destino

Unidad: Toneladas

AÑOS	Total	Europa	América del Norte	Caribe y América del Sur	África	Otros
1975	<b>56.529</b>	37.155	8.737	3.930	3.164	3.543
1980	<b>67.805</b>	38.888	7.260	15.105	5.240	1.312
1985	<b>92.582</b>	43.510	22.118	18.247	5.988	2.719
1990	<b>94.366</b>	52.234	13.796	18.120	4.649	5.567
1995	<b>115.418</b>	50.832	24.759	28.882	2.214	8.731
1996	<b>131.121</b>	62.244	22.011	34.762	3.232	8.872
1997	<b>150.404</b>	75.835	31.840	34.550	3.256	4.923
1998	<b>148.696</b>	73.644	29.747	37.554	4.226	3.525
1999	<b>159.722</b>	78.761	41.993	32.793	4.241	1.934
2000	<b>176.721</b>	88.754	40.220	40.138	5.933	1.676
2001	<b>161.245</b>	80.333	33.414	40.615	5.106	1.777
2002	<b>159.443</b>	80.271	35.175	35.474	6.015	2.508
2003	<b>158.807</b>	80.229	31.166	38.642	5.594	3.176
2004	<b>181.099</b>	89.410	33.292	47.913	7.323	3.161
2005	<b>162.464</b>	80.679	25.459	47.248	5.718	3.360
2006	<b>165.316</b>	73.965	24.982	54.645	6.413	5.312
2007	<b>174.217</b>	67.172	25.760	58.933	5.190	17.161
2008	<b>183.691</b>	72.750	21.833	59.071	7.765	22.272
2009	<b>171.702</b>	71.255	19.161	54.600	4.548	22.139

Fuente: Aeropuertos Españoles y Navegación Aérea (AENA) y D. G. Programación Económica y Presupuestos (elaboración propia).

### 13. Transporte aéreo

#### 4.6.1. Mercancías. Tráfico internacional por aeropuertos. Salidas por zonas geográficas de destino

Unidad: Toneladas

AEROPUERTOS	2008					2009				
	Total	Europa	América del Norte	Caribe y América del Sur	África y otros	Total	Europa	América del Norte	Caribe y América del Sur	África y otros
Madrid-Barajas	118.741	32.099	18.774	58.762	9.106	110.651	30.745	16.905	53.952	9.049
Barcelona-El Prat	33.015	21.388	3.044	190	8.393	29.218	21.805	2.241	408	4.764
Palma de Mallorca	1.101	1.063	--	--	38	688	687	--	--	1
Gran Canaria	1.278	729	--	64	484	924	595	--	59	270
Málaga-Costa del Sol	687	637	2	--	48	450	433	1	--	16
Tenerife-Sur	765	749	--	15	--	609	609	--	--	--
Alicante	2.514	410	12	--	2.092	330	312	--	--	18
Ibiza	9	9	--	--	--	6	6	--	--	--
Sevilla	557	506	--	--	52	254	202	--	--	52
Lanzarote	22	22	--	--	--	26	23	--	--	3
Valencia	1.185	1.072	--	20	92	2.053	1.807	2	--	244
Almería	1	1	--	--	--	0	0	--	--	--
Menorca	2	2	--	--	--	1	1	--	--	--
Bilbao	262	262	--	--	--	232	232	--	--	--
FGL Granada-Jaén	10	10	--	--	--	0	0	--	--	--
Tenerife-Norte	53	31	--	1	22	174	37	11	100	25
Fuerteventura	25	24	--	1	--	28	28	--	--	--
Santiago	42	41	--	0	--	21	2	--	19	--
La Palma	87	87	--	--	--	93	93	--	--	--
Girona	123	123	--	--	--	25	25	--	--	--
Melilla	0	--	--	--	--	0	0	--	--	--
Zaragoza	10.868	1.528	--	--	9.340	16.427	4.274	--	--	12.153
Jerez de la Frontera	1	1	--	--	--	3	3	--	--	--
Asturias	12	12	--	--	--	6	6	--	--	--
Vigo	222	222	--	--	--	3	3	--	--	--
Reus	108	108	--	--	--	7	7	--	--	--
Santander	36	36	--	--	--	1	1	--	--	--
San Sebastián	4	2	0	1	1	1	0	--	1	0
Vitoria	11.948	11.562	--	18	368	9.441	9.289	--	61	91
Pamplona	8	7	--	--	0	4	4	--	--	--
Murcia	0	0	--	--	0	0	0	--	--	--
Hierro (El)	0	--	--	--	--	0	--	--	--	--
Valladolid	7	7	--	--	--	24	24	--	--	--
A Coruña	2	2	--	--	--	0	0	--	--	--
Sabadell	0	--	--	--	--	3	3	--	--	--
Córdoba	0	--	--	--	--	0	--	--	--	--
Badajoz	0	--	--	--	--	0	--	--	--	--
Salamanca	0	--	--	--	--	0	--	--	--	--
Cuatro Vientos	0	--	--	--	--	0	--	--	--	--
León	0	--	--	--	--	0	--	--	--	--
La Gomera	0	--	--	--	--	0	--	--	--	--
Logroño	0	--	--	--	--	0	--	--	--	--
Albacete	0	--	--	--	--	0	--	--	--	--
Burgos	0	--	--	--	--	0	--	--	--	--
Ceuta	0	--	--	--	--	0	--	--	--	--
Huesca-Pirineos	0	--	--	--	--	0	--	--	--	--
<b>TOTAL</b>	<b>183.691</b>	<b>72.750</b>	<b>21.833</b>	<b>59.071</b>	<b>30.037</b>	<b>171.702</b>	<b>71.255</b>	<b>19.161</b>	<b>54.600</b>	<b>26.687</b>

Fuente: Aeropuertos Españoles y Navegación Aérea (AENA) y D. G. Programación Económica y Presupuestos (elaboración propia).

"0" Cifra inferior a la mitad de la unidad utilizada.

### 13. Transporte aéreo

#### 5. Compañías nacionales. Salidas de aeronaves según clase de vuelo y destino

AÑOS	TOTAL	Regular			No regular		
		Total	Interior	Internacional	Total	Interior	Internacional
1980	<b>239.838</b>	207.901	138.622	69.279	31.937	5.584	26.353
1985	<b>213.485</b>	181.622	112.838	68.784	31.863	5.886	25.977
1990	<b>312.050</b>	244.693	182.187	62.506	67.357	30.430	36.927
1994	<b>330.682</b>	281.209	201.795	79.414	49.473	24.666	24.807
1995	<b>379.647</b>	314.128	229.471	84.657	65.519	25.006	40.513
1996	<b>397.172</b>	337.173	250.888	86.285	59.999	22.173	37.826
1997	<b>439.742</b>	371.373	284.083	87.290	68.369	22.895	45.474
1998	<b>465.774</b>	387.901	293.672	94.229	77.873	24.259	53.614
1999	<b>492.758</b>	414.188	315.259	98.929	78.570	22.235	56.335
2000	<b>559.665</b>	482.097	357.596	124.501	77.568	21.489	56.079
2001	<b>592.017</b>	517.481	374.242	143.239	74.536	20.882	53.654
2002	<b>568.378</b>	493.712	349.450	144.262	74.666	22.237	52.429
2003	<b>597.044</b>	517.930	362.478	155.452	79.114	24.594	54.520
2004	<b>625.500</b>	547.473	380.233	167.240	78.027	23.866	54.161
2005	<b>655.436</b>	585.887	415.463	170.424	69.549	20.142	49.407
2006	<b>676.905</b>	603.863	432.160	171.703	73.042	21.809	51.233
2007	<b>681.495</b>	608.503	436.859	171.644	72.992	27.839	45.153
2008	<b>605.546</b>	565.379	399.376	166.003	40.167	8.928	31.239
2009	<b>514.125</b>	491.054	341.663	149.391	23.071	5.886	17.185
2010	<b>574.938</b>	553.910	344.249	209.661	21.028	6.663	14.365
2011 (p)	<b>493.969</b>	445.911	292.927	152.984	48.058	14.108	33.950

Fuente: D. G. Aviación Civil. M.º de Fomento.

(p) Provisional.

### 13. Transporte aéreo

#### 5.1. Compañías nacionales. Iberia. Salidas de aeronaves por clase de vuelo y destino

AÑOS	TOTAL	Regular			No Regular		
		Total	Interior	Internacional	Total	Interior	Internacional
1980	<b>185.883</b>	185.713	116.522	69.191	170	16	154
1985	<b>154.229</b>	153.807	85.023	68.784	422	34	388
1990	<b>169.866</b>	168.483	105.977	62.506	1.383	1.162	221
1994	<b>153.379</b>	153.279	85.071	68.208	10	6	4
1995	<b>150.488</b>	150.482	78.784	71.698	6	1	5
1996	<b>159.692</b>	159.677	80.791	78.886	15	4	11
1997	<b>159.671</b>	159.634	81.638	77.996	37	19	18
1998	<b>228.600</b>	228.594	144.552	84.042	6	5	1
1999	<b>228.223</b>	228.223	145.943	82.280	--	--	--
2000	<b>235.894</b>	235.894	146.828	89.066	--	--	--
2001	<b>247.152</b>	247.133	146.993	100.140	19	11	8
2002	<b>236.532</b>	236.003	134.116	101.887	529	208	321
2003	<b>244.362</b>	243.265	139.163	104.102	1.097	235	862
2004	<b>256.267</b>	255.049	143.651	111.398	1.218	332	886
2005	<b>251.256</b>	250.784	142.410	108.374	472	277	195
2006	<b>243.313</b>	243.016	135.981	107.035	297	188	109
2007	<b>229.186</b>	228.719	123.994	104.725	467	286	181
2008	<b>196.485</b>	196.156	95.924	100.232	329	173	156
2009	<b>173.594</b>	173.275	84.601	88.674	319	187	132
2010	<b>226.257</b>	225.913	77.044	148.869	344	164	180
2011 (p)	<b>139.970</b>	139.634	58.305	81.329	336	175	161

Fuente: D. G. Aviación Civil. M.º de Fomento.

(p) Provisional.

### 13. Transporte aéreo

#### 5.2. Compañías nacionales. Pasajeros transportados según clase de vuelo y destino

Unidad: Miles de personas

AÑOS	TOTAL	Regular			No Regular		
		Total	Interior	Internacional	Total	Interior	Internacional
1980	<b>18.216</b>	15.089	9.952	5.137	3.127	702	2.425
1985	<b>19.454</b>	14.844	8.874	5.970	3.476	472	3.004
1990	<b>29.809</b>	21.652	15.739	5.913	8.157	3.159	4.998
1994	<b>29.209</b>	22.295	15.541	6.754	6.246	2.813	3.433
1995	<b>32.625</b>	25.779	18.603	7.176	6.846	1.676	5.170
1996	<b>34.511</b>	27.962	20.289	7.673	6.549	1.521	5.028
1997	<b>37.827</b>	30.313	22.086	8.227	7.514	1.437	6.077
1998	<b>39.401</b>	31.594	22.623	8.971	7.807	1.499	6.308
1999	<b>41.205</b>	33.559	23.978	9.581	7.646	1.292	6.354
2000	<b>46.630</b>	39.541	27.341	12.200	7.089	1.001	6.088
2001	<b>48.105</b>	41.470	28.663	12.807	6.635	762	5.873
2002	<b>47.009</b>	40.397	27.538	12.859	6.612	846	5.766
2003	<b>49.794</b>	42.507	28.992	13.515	7.287	1.077	6.210
2004	<b>52.591</b>	45.553	30.850	14.703	7.038	1.123	5.915
2005	<b>56.494</b>	49.934	33.951	15.983	6.560	1.054	5.506
2006	<b>59.631</b>	53.090	35.673	17.417	6.541	954	5.587
2007	<b>60.395</b>	54.445	36.367	18.079	5.950	1.352	4.598
2008	<b>53.263</b>	48.936	30.870	18.066	4.327	732	3.595
2009	<b>45.835</b>	43.188	26.074	17.113	2.648	592	2.056
2010	<b>43.953</b>	41.603	24.559	17.045	2.350	726	1.624
2011 (p)	<b>43.243</b>	40.513	22.928	17.584	2.730	646	2.084

Fuente: D. G. Aviación Civil. M.º de Fomento.

(p) Provisional.

### 13. Transporte aéreo

#### 5.3. Compañías nacionales. Pasajeros-km por clase de vuelo y destino

Unidad: Millones de pasajeros-km

AÑOS	TOTAL	Regular			No Regular		
		Total	Interior	Internacional	Total	Interior	Internacional
1980	<b>20.965</b>	15.517	5.227	10.290	5.448	459	4.989
1985	<b>25.074</b>	18.334	4.945	13.389	6.740	364	6.376
1990	<b>38.793</b>	24.157	8.591	15.566	14.636	2.896	11.740
1994	<b>37.898</b>	26.877	8.695	18.182	11.021	2.844	8.177
1995	<b>45.413</b>	31.064	11.311	19.753	14.349	1.750	12.599
1996	<b>47.774</b>	33.912	12.438	21.474	13.862	1.636	12.226
1997	<b>53.733</b>	37.234	13.645	23.589	16.499	1.633	14.866
1998	<b>56.676</b>	40.042	14.014	26.028	16.634	1.736	14.898
1999	<b>61.151</b>	44.172	15.916	28.256	16.979	1.491	15.488
2000	<b>67.443</b>	52.379	17.376	35.003	15.064	1.086	13.978
2001	<b>69.884</b>	55.324	18.029	37.295	14.560	866	13.694
2002	<b>68.223</b>	54.048	17.537	36.511	14.175	928	13.247
2003	<b>73.320</b>	57.591	18.871	38.720	15.729	1.228	14.501
2004	<b>79.229</b>	64.149	20.641	43.508	15.080	1.343	13.737
2005	<b>86.512</b>	71.205	22.970	48.235	15.307	1.278	14.029
2006	<b>92.582</b>	77.061	24.004	53.057	15.522	1.127	14.394
2007	<b>96.364</b>	82.403	24.347	58.056	13.961	1.586	12.376
2008	<b>91.470</b>	81.072	21.307	59.765	10.398	930	9.467
2009	<b>81.279</b>	74.362	18.428	55.934	6.917	805	6.112
2010	<b>82.874</b>	77.442	17.803	59.639	5.432	883	4.549
2011 (p)	<b>84.900</b>	79.932	16.504	63.427	4.968	662	4.306

Fuente: D. G. Aviación Civil. M.º de Fomento.

(p) Provisional.

### 13. Transporte aéreo

#### 5.3.1. Compañías nacionales. Iberia. Pasajeros y pasajeros-km por destino

AÑOS	Pasajeros (miles)			Pasajeros-km (millones)		
	Total	Interior	Internacional	Total	Interior	Internacional
1980	13.690	8.560	5.130	14.851	4.563	10.288
1985	13.086	7.116	5.970	17.592	4.202	13.390
1990	16.228	10.315	5.913	22.112	6.545	15.567
1994	13.754	7.840	5.914	22.538	5.512	17.026
1995	14.215	7.976	6.239	23.803	5.538	18.265
1996	15.278	8.189	7.089	25.816	5.655	20.161
1997	16.080	8.601	7.479	25.471	5.620	19.851
1998	22.253	13.979	8.274	32.475	9.135	23.340
1999	22.204	13.756	8.448	34.603	9.228	25.375
2000	24.923	15.105	9.818	40.017	10.372	29.645
2001	25.245	15.015	10.230	41.265	10.346	30.919
2002	24.222	13.809	10.413	40.420	9.308	31.112
2003	25.097	14.521	10.576	41.982	9.661	32.321
2004	26.259	14.823	11.436	45.787	9.831	35.956
2005	27.512	15.411	12.101	49.104	10.204	38.900
2006	27.571	14.673	12.898	52.424	9.629	42.794
2007	26.685	13.729	12.956	54.197	8.739	45.459
2008	23.143	10.323	12.820	52.846	6.795	46.051
2009	20.752	8.911	11.842	49.556	6.084	43.472
2010	19.870	8.311	11.559	51.168	5.707	45.461
2011 (p)	17.384	6.201	11.183	51.199	4.531	46.668

Fuente: D. G. Aviación Civil. M.º de Fomento.

(p) Provisional.

### 13. Transporte aéreo

#### 5.4. Compañías nacionales. Toneladas-km por clase de vuelo y destino

Unidad: Millones de toneladas-km

AÑOS	TOTAL	Regular			No Regular		
		Total	Interior	Internacional	Total	Interior	Internacional
1980	<b>2.266</b>	1.808	541	1.267	458	39	419
1985	<b>2.997</b>	2.295	516	1.779	702	33	669
1990	<b>4.568</b>	2.957	881	2.076	1.611	353	1.258
1994	<b>3.986</b>	3.022	868	2.154	964	248	716
1995	<b>4.782</b>	3.486	1.088	2.398	1.296	167	1.129
1996	<b>5.025</b>	3.802	1.204	2.598	1.223	152	1.071
1997	<b>5.507</b>	4.100	1.320	2.780	1.407	153	1.254
1998	<b>5.892</b>	4.379	1.341	3.038	1.513	163	1.350
1999	<b>6.512</b>	4.828	1.454	3.374	1.684	151	1.533
2000	<b>7.122</b>	5.631	1.664	3.967	1.491	122	1.369
2001	<b>7.361</b>	5.897	1.724	4.173	1.464	104	1.360
2002	<b>7.117</b>	5.715	1.675	4.040	1.402	110	1.292
2003	<b>7.604</b>	6.102	1.828	4.274	1.502	136	1.366
2004	<b>8.306</b>	6.856	1.998	4.858	1.450	130	1.320
2005	<b>8.927</b>	7.481	2.198	5.283	1.446	124	1.322
2006	<b>9.514</b>	8.057	2.249	5.808	1.457	109	1.348
2007	<b>9.960</b>	8.644	2.270	6.374	1.316	166	1.150
2008	<b>9.423</b>	8.460	1.993	6.467	963	87	876
2009	<b>8.375</b>	7.712	1.713	6.000	663	77	586
2010	<b>8.831</b>	8.292	1.649	6.643	539	96	443
2011 (p)	<b>9.190</b>	8.669	1.699	6.971	521	76	444

Fuente: D. G. Aviación Civil. M.º de Fomento.

(p) Provisional.



### 13. Transporte aéreo

#### 5.4.1. Compañías nacionales. Iberia. Toneladas-km por clase de vuelo y destino

Unidad: Millones de toneladas-km

AÑOS	TOTAL	Regular			No Regular		
		Total	Interior	Internacional	Total	Interior	Internacional
1980	<b>1.762</b>	1.750	483	1.267	12	--	12
1985	<b>2.301</b>	2.227	448	1.779	74	1	73
1990	<b>2.838</b>	2.776	700	2.076	62	47	15
1994	<b>2.642</b>	2.642	590	2.052	--	--	--
1995	<b>2.850</b>	2.849	581	2.268	1	1	--
1996	<b>3.084</b>	3.083	599	2.484	1	1	--
1997	<b>3.247</b>	3.241	642	2.599	6	1	5
1998	<b>3.688</b>	3.688	912	2.776	--	--	--
1999	<b>3.934</b>	3.934	934	3.000	--	--	--
2000	<b>4.491</b>	4.491	1.034	3.457	--	--	--
2001	<b>4.610</b>	4.610	1.033	3.577	--	--	--
2002	<b>4.485</b>	4.485	933	3.552	--	--	--
2003	<b>4.645</b>	4.643	967	3.676	2	--	2
2004	<b>5.153</b>	5.151	981	4.170	2	--	2
2005	<b>5.441</b>	5.441	1.008	4.433	--	--	--
2006	<b>5.833</b>	5.833	950	4.883	--	--	--
2007	<b>6.099</b>	6.099	861	5.238	--	--	--
2008	<b>5.910</b>	5.910	681	5.230	--	--	--
2009	<b>5.482</b>	5.481	601	4.880	0	0	0
2010	<b>5.916</b>	5.916	562	5.354	1	0	0
2011 (p)	<b>5.980</b>	5.980	453	5.527	0	0	0

Fuente: D. G. Aviación Civil. M.º de Fomento.

(p) Provisional.

### 13. Transporte aéreo

#### 5.5. Compañías nacionales. Ratios de tráfico aéreo regular

AÑOS	Pasajeros-km realizados (miles)	Asientos-km disponibles (miles)	Pasajeros-km / Asientos-km	t-km realizados (miles)	t-km disponibles (miles)	t-km realiz. / t-km dispon.
1980	15.517.274	26.117.152	0,594	1.807.868	3.241.317	0,558
1985	18.334.430	27.814.868	0,659	2.295.128	3.414.933	0,672
1990	24.157.117	34.812.630	0,694	2.957.344	4.872.943	0,607
1994	26.876.629	40.118.088	0,670	3.021.780	5.135.717	0,588
1995	31.063.518	45.407.077	0,684	3.485.943	5.927.990	0,588
1996	33.912.438	49.858.133	0,680	3.802.369	6.506.423	0,584
1997	37.233.593	52.613.198	0,708	4.099.887	7.064.528	0,580
1998	40.042.509	56.943.938	0,703	4.378.405	7.353.674	0,595
1999	44.950.860	64.070.776	0,702	4.814.124	8.211.461	0,586
2000	52.378.679	72.925.302	0,718	5.630.883	9.367.703	0,601
2001	55.323.739	80.077.132	0,691	5.896.952	10.140.953	0,581
2002	54.048.399	75.376.623	0,717	5.714.821	9.624.315	0,594
2003	57.591.346	78.799.377	0,731	6.102.099	10.134.140	0,602
2004	64.149.475	87.445.645	0,734	6.855.658	11.239.805	0,610
2005	71.205.006	95.518.121	0,745	7.481.251	12.088.304	0,619
2006	77.060.758	99.770.448	0,772	8.057.461	12.473.234	0,646
2007	82.403.019	105.147.639	0,784	8.643.895	13.062.128	0,662
2008	81.072.702	104.786.415	0,774	8.459.763	13.052.846	0,648
2009	74.361.858	95.442.530	0,779	7.712.178	12.322.930	0,626
2010	77.441.762	97.044.747	0,798	8.291.910	12.718.260	0,652
2011 (p)	79.931.682	100.690.447	0,794	8.669.403	13.061.762	0,664

Fuente: D. G. Aviación Civil. M.º de Fomento.

(p) Provisional.

### 13. Transporte aéreo

#### 5.6. Compañías nacionales. Ratios de tráfico aéreo no regular

AÑOS	Pasajeros-km realizados (miles)	Asientos-km disponibles (miles)	Pasajeros-km / Asientos-km	t-km realizados (miles)	t-km disponibles (miles)	t-km realiz. / t-km dispon.
1980	5.448.216	6.785.338	0,803	458.432	722.328	0,635
1985	6.739.742	8.217.725	0,820	702.151	1.253.270	0,560
1990	14.635.774	18.361.350	0,797	1.125.265	1.963.623	0,573
1994	11.021.000	13.831.372	0,797	964.462	1.269.481	0,760
1995	14.349.341	18.246.866	0,786	1.296.301	1.771.719	0,732
1996	13.861.729	17.360.254	0,798	1.222.725	1.701.153	0,719
1997	16.499.432	20.053.858	0,823	1.407.324	1.901.869	0,740
1998	16.634.005	20.386.558	0,816	1.513.437	2.042.857	0,741
1999	16.978.677	21.417.530	0,793	1.684.496	2.270.015	0,742
2000	15.063.943	18.505.974	0,814	1.491.119	1.979.101	0,753
2001	14.559.732	17.813.465	0,817	1.464.150	1.935.016	0,757
2002	14.175.269	17.652.432	0,803	1.402.401	1.877.674	0,747
2003	15.728.581	19.369.261	0,812	1.502.008	2.040.465	0,736
2004	15.079.863	18.639.280	0,809	1.450.156	1.980.435	0,732
2005	15.307.059	18.694.167	0,819	1.445.732	2.326.403	0,621
2006	15.521.619	19.222.606	0,807	1.456.849	2.632.932	0,553
2007	13.961.359	17.479.582	0,799	1.315.779	2.412.673	0,545
2008	10.397.682	12.554.360	0,828	962.339	1.259.180	0,764
2009	6.917.183	8.246.389	0,839	662.557	877.921	0,755
2010	5.432.334	6.619.845	0,821	539.057	712.221	0,757
2011 (p)	4.967.939	6.213.096	0,800	520.688	826.604	0,630

Fuente: D. G. Aviación Civil. M.º de Fomento.

(p) Provisional.