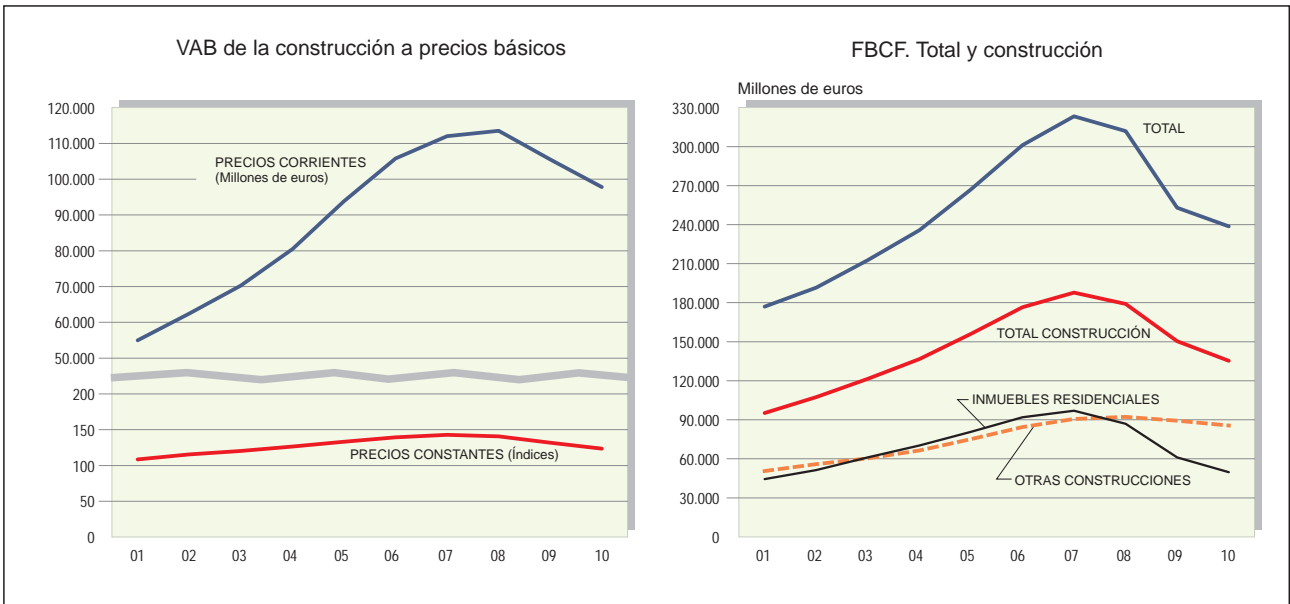


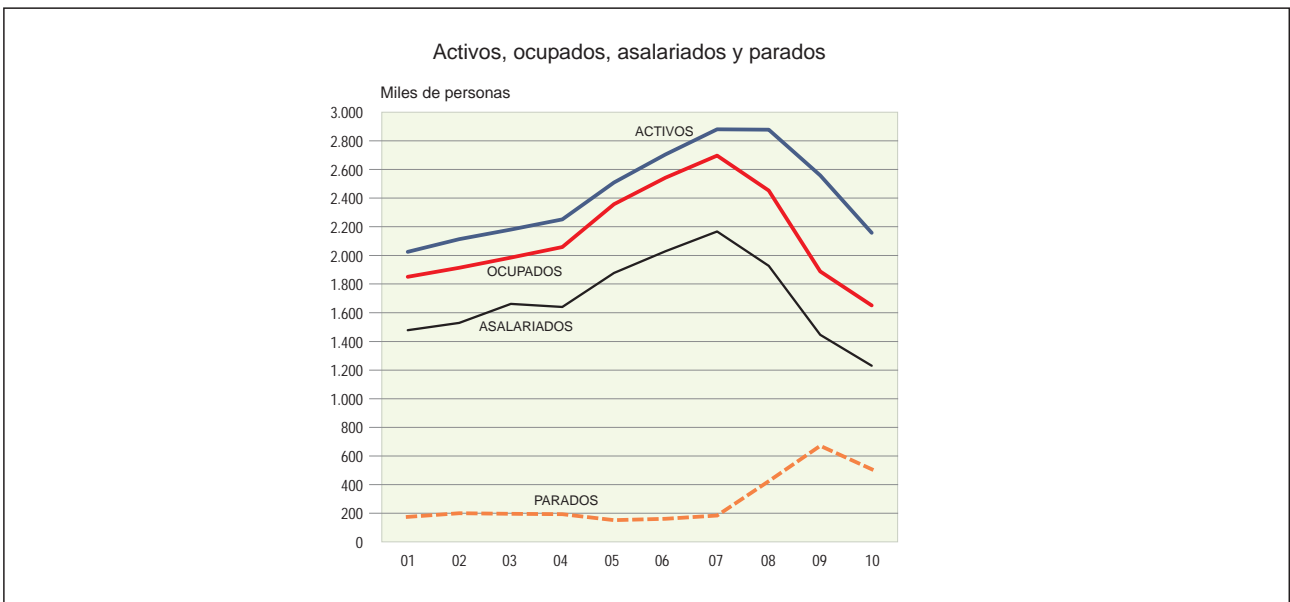
Indicadores económicos de la construcción

6

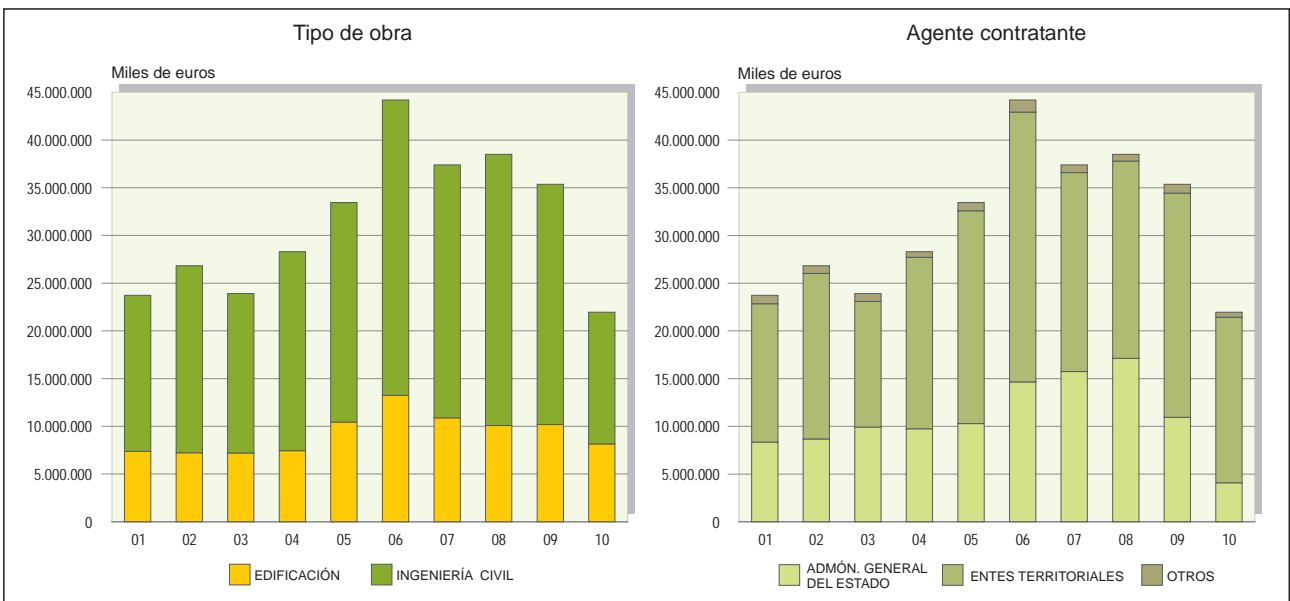
6.1. EVOLUCIÓN DEL VALOR AÑADIDO BRUTO Y FORMACIÓN BRUTA DE CAPITAL EN CONSTRUCCIÓN (BASE 2000). 2001-2010



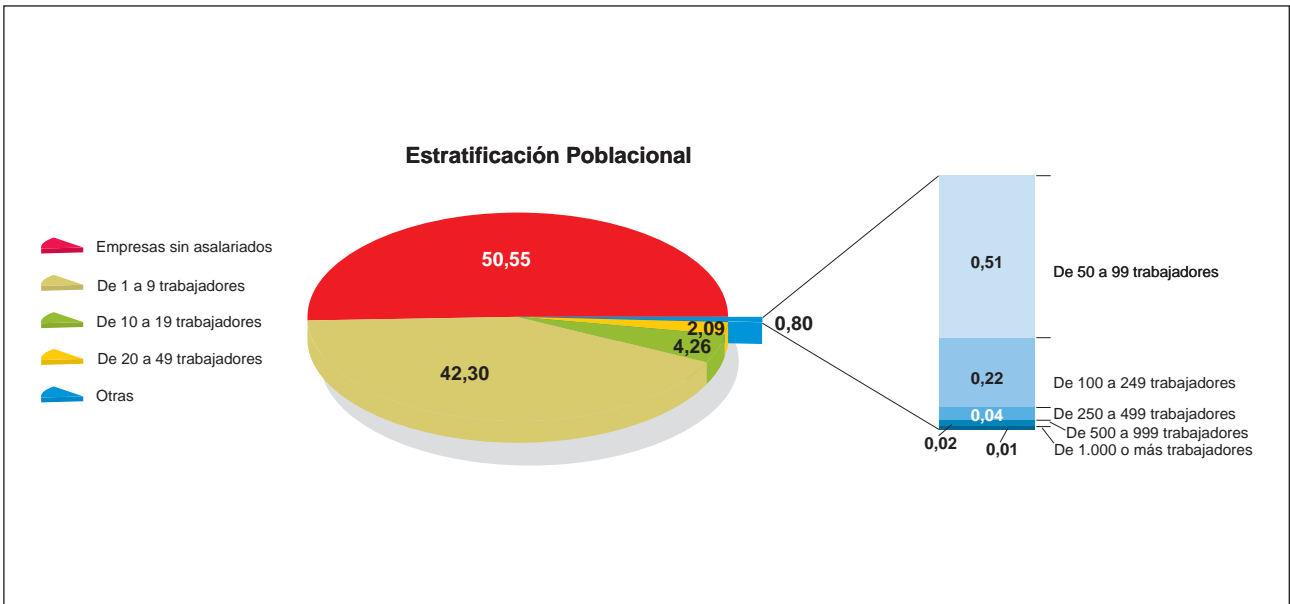
6.2. EVOLUCIÓN DE LA POBLACIÓN ACTIVA, OCUPADA, ASALARIADA Y PARADA EN LA CONSTRUCCIÓN. 2001-2010



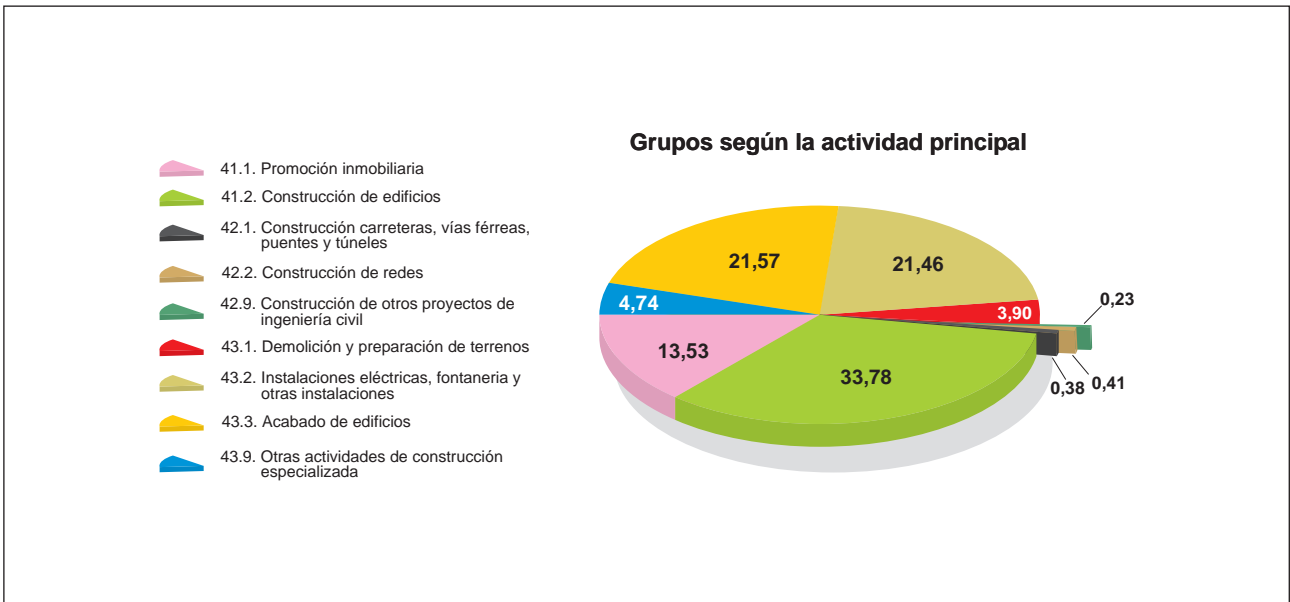
6.3. LICITACIÓN OFICIAL POR TIPO DE OBRA Y AGENTE CONTRATANTE. ADMINISTRACIONES PÚBLICAS 2001-2010



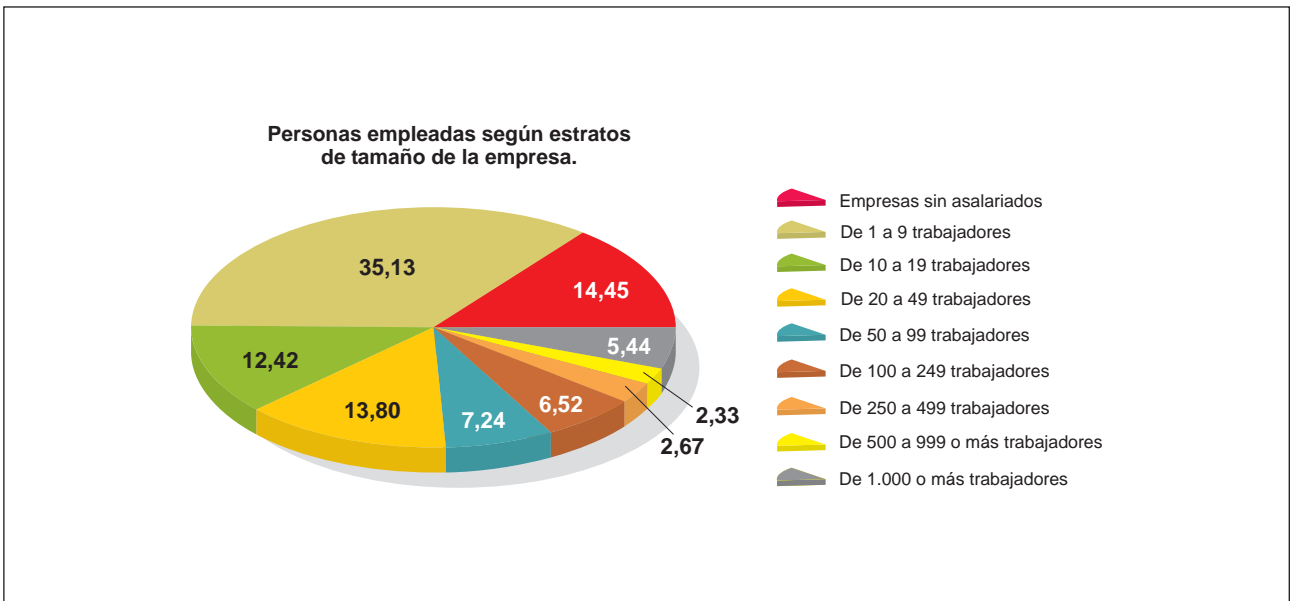
6.4. DISTRIBUCIÓN PORCENTUAL DE LAS EMPRESAS SEGÚN ESTRATIFICACIÓN POBLACIONAL. 2009



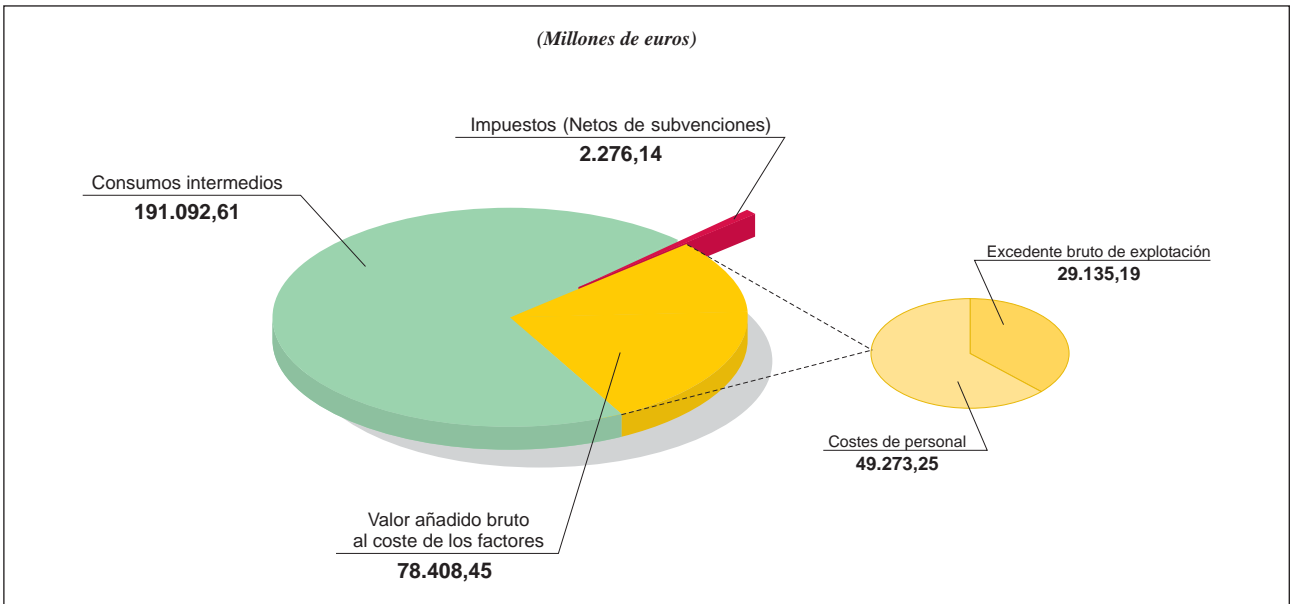
6.5. DISTRIBUCIÓN PORCENTUAL DE LAS EMPRESAS SEGÚN SU ACTIVIDAD PRINCIPAL. 2009



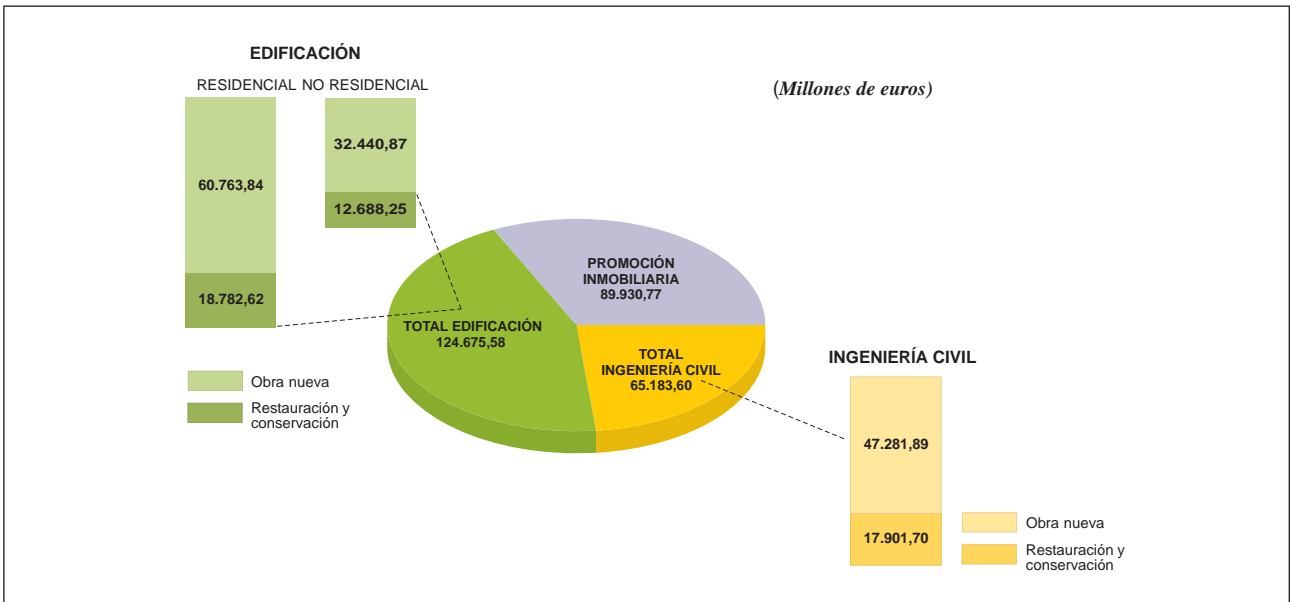
6.6. DISTRIBUCIÓN PORCENTUAL DE LAS PERSONAS EMPLEADAS POR ESTRATIFICACIÓN POBLACIONAL. 2009



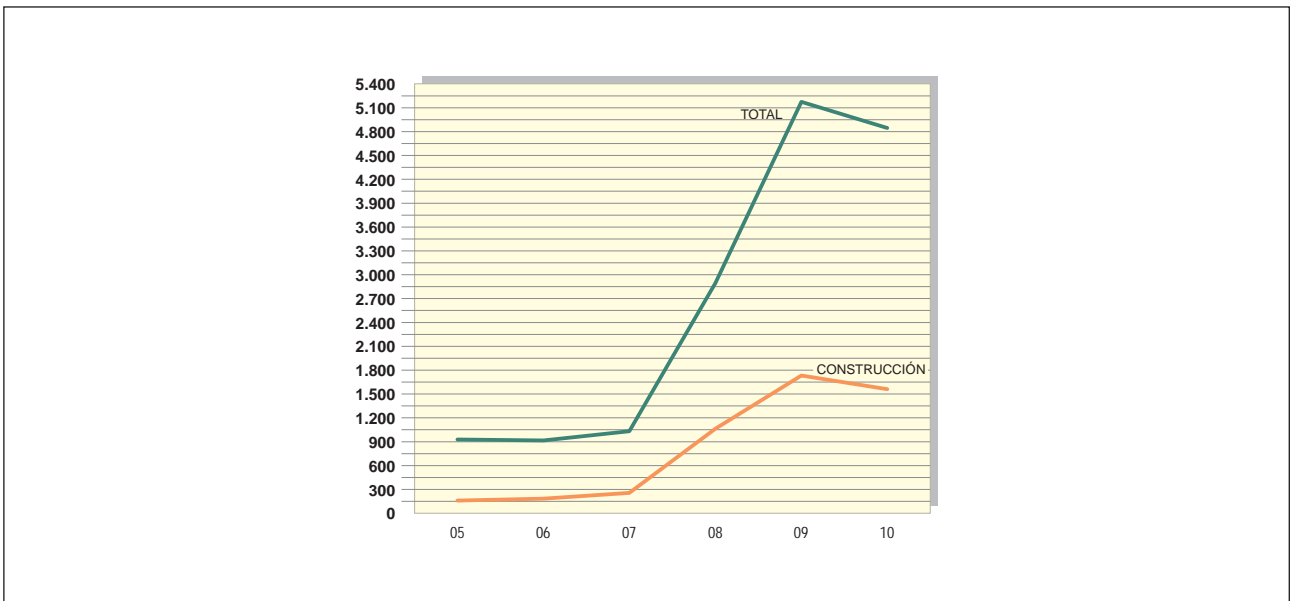
6.7. ESTRUCTURA DEL VALOR DE LA PRODUCCIÓN. 2009



6.8. VOLUMEN DE NEGOCIO EN ACTIVIDADES DE CONSTRUCCIÓN SEGÚN TIPO DE OBRA. 2009



6.9. SOCIEDADES MERCANTILES: CONCURSO DE ACREEDORES POR COMUNIDADES AUTÓNOMAS. 2005-2010



6. Indicadores económicos de la construcción

1.1. Contabilidad nacional. Valor añadido bruto a precios básicos. Base 2000

AÑOS	Producto Interior Bruto a precios de mercado (millones de euros)		Valor Añadido Bruto de la Construcción a precios básicos (millones de euros)		Participación de la Construcción en el PIB (%)
	Precios corrientes	Precios constantes (1)	Precios corrientes	Precios constantes	Precios corrientes
1995	447.205	81,8	30.874	80,3	6,9
1996	473.855	83,8	31.431	79,8	6,6
1997	503.921	87,0	32.848	81,6	6,5
1998	539.493	90,9	36.139	87,2	6,7
1999	579.942	95,2	41.252	94,4	7,1
2000	630.263	100,0	47.584	100,0	7,5
2001	680.678	103,6	54.970	108,6	8,1
2002	729.206	106,5	62.452	115,4	8,6
2003	782.929	109,7	70.265	120,4	9,0
2004	841.042	113,3	80.480	126,6	9,6
2005	908.792	117,4	93.808	133,1	10,3
2006	984.284	122,1	105.823	139,4	10,8
2007	1.053.537	126,5	112.040	142,9	10,6
2008 (P)	1.088.124	127,6	113.511	140,6	10,4
2009 (P)	1.053.914	122,9	105.522	131,9	10,0
2010 (P)*	1.062.591	122,7	97.791	123,6	9,2

Fuente: Contabilidad Nacional de España. Base 2000. INE. M.º de Economía y Hacienda.

(P) Datos provisionales.

(*) Datos de la Contabilidad Nacional Trimestral.

(1) Índices de volumen encadenados, referencia año 2000 =100.

6. Indicadores económicos de la construcción

1.2. Contabilidad regional. Valor añadido bruto a precios básicos por Comunidades

Autónomas. Total general. Precios corrientes (Base 2000)

Unidad: Miles de euros

COMUNIDADES AUTÓNOMAS	2000	2003	2004	2005	2006	2007 (P)	2008 (P)	2009 (A)
ANDALUCÍA	75.901.373	96.188.267	103.893.264	112.509.357	120.998.070	129.991.922	136.309.269	132.925.212
ARAGÓN	17.721.591	21.935.245	23.353.351	25.033.226	26.988.022	29.511.101	31.187.489	30.209.082
ASTURIAS, PRINCIPADO DE	12.579.575	15.215.799	16.196.410	17.522.358	19.032.684	20.570.041	21.727.319	21.125.277
BALEARS, ILLES	14.583.946	17.705.656	18.902.940	20.291.593	21.801.576	23.445.218	24.894.272	24.545.501
CANARIAS	22.914.951	28.994.930	30.738.360	32.811.351	34.986.661	37.427.998	39.274.964	38.353.064
CANTABRIA	7.042.415	8.795.461	9.438.966	10.230.004	11.010.201	11.970.410	12.713.168	12.406.466
CASTILLA-LA MANCHA	19.309.684	24.000.642	25.479.027	27.443.773	29.497.896	32.042.295	33.737.282	33.264.971
CASTILLA Y LEÓN	31.534.878	38.438.525	41.045.470	43.869.236	46.904.750	50.777.779	53.207.448	52.417.818
CATALUÑA	107.839.360	132.985.473	142.321.315	152.222.084	164.204.856	176.821.609	185.536.275	181.867.820
COMUNIDAD VALENCIANA	55.208.335	68.841.907	73.659.821	79.204.244	85.555.239	91.903.485	96.874.381	94.625.034
EXTREMADURA	9.541.732	11.739.528	12.557.832	13.627.183	14.470.322	15.696.496	16.637.375	16.660.005
GALICIA	29.605.264	36.011.239	38.589.135	41.584.017	44.842.602	48.524.320	51.461.084	50.994.470
MADRID, COMUNIDAD DE	100.670.434	125.081.074	133.880.754	143.865.633	155.613.526	167.255.702	176.707.287	176.417.989
MURCIA, REGIÓN DE	13.762.032	17.790.097	19.077.336	20.830.162	22.455.891	24.303.989	25.780.257	25.268.304
NAVARRA, C. FORAL DE	9.896.992	12.015.154	12.835.253	13.781.579	14.766.354	15.901.947	16.916.273	16.902.741
PAÍS VASCO	35.973.633	43.443.280	46.433.333	50.094.835	54.130.934	58.429.366	62.189.465	60.845.518
RIOJA, LA	4.345.435	5.297.948	5.599.737	5.994.680	6.455.449	6.961.933	7.356.839	7.291.081
CEUTA	859.400	1.061.516	1.134.668	1.207.773	1.296.056	1.395.141	1.491.298	1.514.497
MELILLA	781.906	958.926	1.034.436	1.111.275	1.204.192	1.287.230	1.378.949	1.403.124
EXTRA-REGIONAL	487.064	431.333	497.592	541.637	610.719	606.018	630.306	661.026
ESPAÑA	570.560.000	706.932.000	756.669.000	813.776.000	876.826.000	944.824.000	996.011.000	979.699.000

Fuente : Contabilidad Regional de España. Base 2000. Serie 2000-2009. INE. M.º de Economía y Hacienda.

(P) Datos provisionales.

(A) Datos avance.

6. Indicadores económicos de la construcción

1.2.bis Contabilidad regional. Valor añadido bruto a precios básicos por Comunidades

Autónomas. Construcción. Precios corrientes (Base 2000)

COMUNIDADES AUTÓNOMAS	Unidad: Miles de euros							
	2000	2003	2004	2005	2006	2007 (P)	2008 (P)	2009 (A)
ANDALUCÍA	7.114.458	11.419.763	13.399.358	15.809.162	17.850.362	18.720.471	18.413.757	16.270.967
ARAGÓN	1.402.689	2.039.959	2.363.877	2.825.180	3.200.140	3.499.156	3.572.709	3.352.598
ASTURIAS, PRINCIPADO DE	1.291.942	1.872.798	2.071.939	2.369.478	2.717.758	2.882.860	3.012.067	2.763.832
BALEARIS, ILLES	1.288.077	1.725.446	1.921.758	2.187.749	2.374.201	2.506.086	2.606.114	2.351.946
CANARIAS	2.076.280	3.031.209	3.446.664	3.842.477	4.120.081	4.415.353	4.334.948	3.761.389
CANTABRIA	713.760	1.059.186	1.176.135	1.352.877	1.498.090	1.586.633	1.665.977	1.529.146
CASTILLA-LA MANCHA	1.873.286	2.807.269	3.238.253	3.895.695	4.431.627	4.657.157	4.829.263	4.475.107
CASTILLA Y LEÓN	2.764.629	3.836.931	4.403.441	5.143.708	5.789.512	6.101.765	6.096.555	5.924.618
CATALUÑA	7.619.648	11.259.722	12.969.580	14.949.361	17.141.708	18.273.794	18.500.811	17.613.168
COMUNIDAD VALENCIANA	4.953.494	7.229.027	8.192.500	9.487.654	10.754.478	11.456.673	11.684.508	10.871.577
EXTREMADURA	1.056.365	1.531.176	1.804.471	2.105.895	2.394.010	2.518.562	2.649.172	2.507.411
GALICIA	3.047.194	4.169.114	4.643.345	5.330.720	6.094.550	6.456.263	6.694.986	6.440.485
MADRID, COMUNIDAD DE	7.380.280	10.988.353	12.574.561	14.854.215	16.532.085	17.278.601	17.579.557	16.443.361
MURCIA, REGIÓN DE	1.162.016	1.788.218	2.095.120	2.506.550	2.872.238	3.018.584	2.973.414	2.618.609
NAVARRA, C. FORAL DE	823.203	1.125.712	1.271.031	1.480.091	1.685.866	1.808.429	1.806.810	1.739.380
PAÍS VASCO	2.578.906	3.707.310	4.153.988	4.809.039	5.377.241	5.812.681	6.010.629	5.818.864
RIOJA, LA	333.088	512.610	571.995	654.965	757.895	809.824	831.659	800.248
CEUTA	47.584	77.120	86.649	97.268	109.281	111.444	116.524	112.184
MELILLA	57.101	84.077	95.335	105.916	121.877	125.664	131.540	127.110
EXTRA-REGIONAL	0	0	0	0	0	0	0	0
ESPAÑA	47.584.000	70.265.000	80.480.000	93.808.000	105.823.000	112.040.000	113.511.000	105.522.000

Fuente: Contabilidad Regional de España. Base 2000. Serie 2000-2009. INE. M.º de Economía y Hacienda.

(P) Datos provisionales.

(A) Datos avance.

6. Indicadores económicos de la construcción

1.3. Contabilidad nacional. Formación bruta de capital fijo. Precios corrientes. Base 2000

Unidad: Millones de euros

AÑOS	Total	Construcción		
		Total	Inmuebles residenciales	Otras construcciones
1995	96.250	-	-	-
1996	101.463	-	-	-
1997	109.992	-	-	-
1998	124.333	-	-	-
1999	142.462	-	-	-
2000	162.806	83.890	38.560	45.330
2001	176.966	95.159	44.445	50.714
2002	191.611	107.463	51.437	56.026
2003	212.800	121.498	61.069	60.429
2004	235.805	136.757	70.267	66.490
2005	267.042	156.031	80.816	75.215
2006	301.169	176.534	91.996	84.538
2007	323.243	187.693	97.005	90.688
2008 (P)	311.830	179.133	86.897	92.236
2009 (P)	252.961	150.402	61.159	89.243
2010 (P)*	238.667	135.296	49.695	85.601

Fuente: Contabilidad Nacional de España. Base 2000. INE. M.º de Economía y Hacienda.

"-" Datos no disponibles.

(P) Datos provisionales.

(*) Datos avance de la Contabilidad Nacional Trimestral.

6. Indicadores económicos de la construcción

1.4. Cuenta de producción y explotación del sector construcción. Base 2000

	Unidad: Millones de euros							
	2000	2003	2004	2005	2006	2007	2008 (P)	2009 (P)
Valor de la producción	127.335	212.041	232.266	277.803	321.664	323.774	-	-
Consumos intermedios	79.751	141.776	151.786	183.995	215.841	211.734	-	-
Valor añadido a precios básicos	47.584	70.265	80.480	93.808	105.823	112.040	113.511	105.522
Remuneración de los asalariados	30.754	42.629	46.785	53.334	60.501	66.025	65.792	55.060
Otros impuestos netos sobre la producción	548	641	718	857	976	691	540	467
Excedente bruto de explotación	16.282	26.995	32.977	39.617	44.346	45.324	47.179	49.995

Fuente: Contabilidad Nacional de España. Base 2000. INE. M.º de Economía y Hacienda.

"-" Datos no disponibles.

(P) Datos provisionales.

6. Indicadores económicos de la construcción

2.1. Población ocupada, asalariada y parada

Unidad: Miles de personas

AÑOS	Población ocupada		Población asalariada		Población parada		Tasa de paro (%)	
	Total	Construcción	Total	Construcción	Total	Construcción	Total	Construcción
1995	12.512,1	1.193,8	9.342,5	603,9	3.715,6	357,5	22,9	23,0
1996	12.835,0	1.227,5	9.663,1	921,5	3.657,2	356,4	22,2	22,5
1997	13.259,5	1.300,2	10.134,4	981,8	3.471,9	317,1	20,8	19,6
1998	13.807,6	1.380,1	10.665,4	1.072,4	3.177,3	254,1	18,7	15,5
1999	14.568,0	1.567,4	11.406,1	1.240,6	2.722,4	202,7	15,8	11,5
2000	15.369,7	1.715,7	12.285,7	1.364,9	2.486,9	197,4	13,9	10,3
2001	15.945,6	1.850,2	12.786,7	1.477,8	1.869,1	175,0	10,5	8,6
2002	16.257,6	1.913,2	13.141,7	1.528,2	2.082,9	199,8	11,4	9,5
2003	16.694,6	1.984,6	13.597,9	1.660,8	2.127,4	195,9	11,3	9,0
2004	17.116,6	2.058,7	13.955,4	1.639,7	2.073,8	193,2	10,8	8,6
2005	18.973,2	2.357,2	15.502,1	1.877,4	1.912,6	151,8	9,2	6,1
2006	19.747,7	2.542,9	16.208,1	2.028,9	1.837,1	161,7	8,5	6,0
2007	20.356,0	2.697,4	16.760,1	2.167,0	1.833,9	183,4	8,3	6,4
2008	20.257,6	2.453,4	16.681,2	1.927,3	2.590,6	424,4	11,3	14,9
2009	18.888,0	1.888,3	15.680,7	1.445,8	4.149,5	670,5	18,0	26,2
2010	18.456,5	1.650,8	15.346,8	1.230,9	4.632,4	507,3	20,1	23,4

Fuente: Encuesta de Población Activa. INE. M.º de Economía y Hacienda.

Nota: Como consecuencia de la entrada en vigor del Reglamento 1987/2000 de la CE, sobre la consideración de parado, a partir de 2001 los datos sobre parados e inactivos no son directamente comparables con los de periodos anteriores. Ver metodología EPA-2002 para más información.

6. Indicadores económicos de la construcción

2.2. Población ocupada y parada por diversas características. Construcción

Unidad: Miles de personas

CARACTERÍSTICAS	1995	2000	2003	2004	2005	2006	2007	2008	2009	2010
OCUPADOS	1.193,8	1.715,7	1.984,6	2.058,7	2.357,2	2.542,9	2.697,4	2.453,4	1.888,3	1.650,8
Por género										
Varones	1.150,8	1.632,5	1.874,4	1.942,0	2.230,1	2.408,5	2.544,8	2.281,2	1.743,6	1.513,5
Mujeres	43,0	83,2	110,2	116,7	127,1	134,4	152,6	172,2	144,7	137,3
Por edad										
Menores de 25 años	169,7	261,4	289,9	282,5	320,9	336,1	340,2	254,9	149,7	102,7
De 25 a 49 años	840,0	1.143,1	1.338,0	1.406,5	1.635,2	1.785,1	1.937,4	1.772,5	1.373,2	1.204,5
50 años o más	184,1	311,2	356,7	369,7	401,1	421,7	419,9	426,0	365,4	343,6
Por nivel de estudios										
Analfabetos o sin estudios	--	10,9	9,8	12,8	--	--	--	--	--	--
Primarios y secundarios	--	1.502,3	1.709,8	1.766,7	--	--	--	--	--	--
Técnico profesional y universitario	--	202,5	265,1	279,9	--	--	--	--	--	--
Por situación profesional										
Trabajadores por cuenta propia	286,3	349,6	382,5	417,2	478,6	513,3	530,3	526,1	442,5	419,9
Asalariados	904,0	1.364,9	1.600,8	1.639,7	1.877,4	2.028,9	2.167,0	1.927,3	1.445,8	1.230,9
Sector público	30,8	30,1	19,2	18,2	13,6	9,9	12,8	12,0	11,1	9,2
Sector privado	873,2	1.334,8	1.581,6	1.621,5	1.863,8	2.019,0	2.154,2	1.915,3	1.434,7	1.221,7
Contrato temporal	--	--	899,7	916,3	1.048,1	1.149,0	1.185,1	945,4	614,7	512,6
Contrato indefinido	--	--	701,1	723,4	829,3	879,9	981,9	981,9	831,1	718,3
PARADOS	357,5	197,4	195,9	193,2	151,8	161,7	183,4	424,4	670,5	507,3
Por género										
Varones	342,2	177,9	180,4	180,0	145,6	156,1	175,8	409,5	647,3	488,6
Mujeres	15,3	19,5	15,5	13,2	6,2	5,6	7,6	14,9	23,2	18,7
Por edad										
Menores de 25 años	62,8	41,6	43,3	42,3	37,7	36,3	40,1	74,8	87,8	60,3
De 25 a 49 años	238,7	125,6	126,8	122,3	94,7	107,4	121,5	292,9	493,5	365,2
50 años o más	56,0	30,2	26,0	28,7	19,4	18,0	21,8	56,7	89,2	81,8
Por nivel de estudios										
Analfabetos o sin estudios	--	2,9	3,1	2,5	--	--	--	--	--	--
Primarios y secundarios	--	179,5	171,9	178,0	--	--	--	--	--	--
Técnico profesional y universitario	--	15,0	20,8	12,7	--	--	--	--	--	--
Por situación profesional										
Trabajadores por cuenta propia	16,2	8,1	7,1	7,2	--	--	--	--	--	--
Asalariados	340,9	189,1	188,5	187,5	--	--	--	--	--	--
Sector público	25,7	24,6	15,6	9,5	--	--	--	--	--	--
Sector privado	315,2	164,5	172,9	178,0	--	--	--	--	--	--

Fuente: Encuesta de Población Activa. INE. M.^o de Economía y Hacienda.

Nota: Como consecuencia de la entrada en vigor del Reglamento 1987/2000 de la CE, sobre la consideración de parado, a partir de 2001 los datos sobre parados e inactivos no son directamente comparables con los de periodos anteriores. Ver metodología EPA-2002 para más información.

6. Indicadores económicos de la construcción

3.1. Licitación oficial por agente contratante. Administraciones públicas. Total construcción

Unidad: Miles de euros

	2001	2002	2003	2004	2005	2006	2007	2008	2009	2010
Administraciones Públicas	23.729.622	26.834.170	23.911.574	28.298.468	33.453.361	44.205.305	37.399.432	38.495.264	35.354.070	21.951.223
Estado	8.917.374	9.440.089	10.627.588	10.226.861	11.036.185	15.654.385	16.444.151	17.735.987	11.674.305	4.500.729
Admon. Gral. Estado	8.365.278	8.682.575	9.924.266	9.738.722	10.278.632	14.657.618	15.735.913	17.121.333	10.949.068	4.093.664
OO. AA.	552.096	757.514	703.322	488.139	757.553	996.767	708.238	614.653	725.237	407.065
Seguridad Social	329.206	52.038	114.373	93.734	106.521	279.704	107.363	82.017	197.918	101.446
Entes Territoriales	14.483.043	17.342.042	13.169.613	17.977.874	22.310.654	28.271.216	20.847.918	20.677.261	23.481.847	17.349.048
Grupo Fomento	7.394.617	8.004.580	8.352.788	8.364.682	9.285.340	11.282.432	12.723.294	15.446.282	9.379.239	3.346.084
Ministerio	2.771.347	3.642.981	2.473.862	2.129.150	4.370.647	4.503.986	3.793.242	4.678.960	1.121.676	369.262
OO. AA.	755	2.062	156	517	632	2.271	4.598	429	-	3.812
Entidades Públicas Estatales	4.622.516	4.359.537	5.878.771	6.235.014	4.914.062	6.776.175	8.925.454	10.766.893	8.257.564	2.973.010
Presupuesto medio	1.031	1.025	1.271	1.442	1.415	1.578	1.672	2.222	1.379	1.074

Fuente: Licitación Oficial en Construcción. Dirección General de Programación Económica y Presupuestos. Ministerio de Fomento.

6. Indicadores económicos de la construcción

3.2. Licitación oficial por agente contratante. Estado. Total construcción

Unidad: Miles de euros

	2001	2002	2003	2004	2005	2006	2007	2008	2009	2010
Fomento	7.394.617	8.004.580	8.352.788	8.364.682	9.285.340	11.282.432	12.723.294	15.446.282	9.379.239	3.346.084
Medio Ambiente	675.925	876.604	1.298.342	765.948	956.080	3.220.248	2.125.018	1.134.319	1.047.094	758.008
Educación	121.613	9.595	16.616	4.784	5.121	4.610	10.761	1.600	19.198	9.924
Resto	725.218	549.310	959.841	1.091.447	789.644	1.147.095	1.585.079	1.153.785	1.228.774	386.714
Presupuesto medio	2.362	3.463	3.280	2.922	4.156	5.232	3.844	6.013	3.504	2.125
Total	8.917.374	9.440.089	10.627.588	10.226.861	11.036.185	15.654.385	16.444.151	17.735.987	11.674.305	4.500.729

Fuente: Licitación Oficial en Construcción. Dirección General de Programación Económica y Presupuestos. Ministerio de Fomento.

6. Indicadores económicos de la construcción

3.3. Licitación oficial por agente contratante. Entes territoriales. Total construcción

	Unidad: Miles de euros									
	2001	2002	2003	2004	2005	2006	2007	2008	2009	2010
Comunidades Autónomas	7.075.033	9.787.057	8.051.536	9.329.878	11.178.122	16.095.723	12.779.054	13.426.455	10.530.980	8.568.825
Diputaciones	969.175	1.445.103	1.018.160	1.334.922	1.413.252	2.116.434	1.348.233	1.336.304	1.369.264	1.046.912
Cabildos y Consejos Insulares	275.417	209.911	212.344	222.942	252.911	234.553	166.059	140.154	283.085	398.442
Ayuntamientos	6.163.418	5.899.972	3.887.574	7.090.132	9.466.370	9.824.506	6.554.572	5.774.348	11.298.518	7.334.869
Presupuesto medio	768	851	864	1.107	1.083	1.150	1.139	1.437	1.041	952
Total	14.483.043	17.342.042	13.169.613	17.977.874	22.310.654	28.271.216	20.847.918	20.677.261	23.481.847	17.349.048

Fuente: Licitación Oficial en Construcción. Dirección General de Programación Económica y Presupuestos. Ministerio de Fomento.

6. Indicadores económicos de la construcción

3.4. Licitación oficial por tipología de obra. Administraciones públicas. Total construcción

	Unidad: Miles de euros									
	2001	2002	2003	2004	2005	2006	2007	2008	2009	2010
Edificación	7.388.984	7.223.557	7.205.226	7.434.259	10.442.596	13.242.971	10.891.944	10.075.242	10.187.027	8.140.114
Residencial	2.232.463	1.891.387	1.670.923	2.186.836	2.507.891	4.060.174	2.169.195	2.354.443	2.442.014	1.512.579
Viviendas familiares	626.199	650.565	880.827	876.364	1.140.640	1.791.219	1.195.009	1.355.333	1.086.025	665.614
Establecimientos colectivos	1.606.264	1.240.822	790.095	1.310.472	1.367.252	2.268.955	974.185	999.111	1.355.989	846.965
No residencial	5.156.522	5.332.170	5.534.303	5.247.423	7.934.704	9.182.797	8.722.749	7.720.799	7.745.013	6.627.535
Presupuesto medio	912	882	1.155	1.107	1.193	1.300	1.255	1.448	1.122	1.004
Ingeniería civil	16.340.638	19.610.613	16.706.348	20.864.210	23.010.765	30.962.334	26.507.489	28.420.022	25.167.043	13.811.109
Presupuesto medio	1.096	1.090	1.326	1.615	1.544	1.733	1.936	2.718	1.549	1.133
TOTAL	23.729.622	26.834.170	23.911.574	28.298.468	33.453.361	44.205.305	37.399.432	38.495.264	35.354.070	21.951.223

Fuente: Licitación Oficial en Construcción. Dirección General de Programación Económica y Presupuestos. Ministerio de Fomento.

6. Indicadores económicos de la construcción

3.5. Licitación oficial por tipología de obra. Ingeniería civil. Administraciones públicas

	Unidad: Miles de euros									
	2001	2002	2003	2004	2005	2006	2007	2008	2009	2010
Infraestructura Ferroviaria	3.429.685	4.658.133	4.356.472	5.515.783	4.634.472	6.558.022	7.188.736	8.229.967	9.498.892	3.331.403
Carreteras y vías urbanas	6.182.572	8.814.366	5.309.332	7.488.233	10.415.243	11.987.146	9.213.676	12.258.000	7.712.299	5.164.498
Infraestructura Aeroportuaria (*)	-	-	466.957	356.310	159.714	448.353	677.857	478.560	162.125	196.910
Puertos y Canales de Navegación	835.376	458.953	619.430	1.807.748	1.012.955	353.023	1.182.652	846.149	562.804	551.052
Encauzamiento y Defensas	516.624	638.339	614.477	259.075	281.761	1.125.999	531.730	647.391	503.127	157.086
Obras de Regadío	193.553	114.403	655.852	702.505	471.246	1.242.871	744.990	535.654	417.878	298.810
C. Prod. y Trans. Energía Eléctrica	7.752	25.658	21.386	111.155	61.472	8.828	79.498	160.693	48.072	42.497
Abastecimiento agua potable	830.590	637.407	803.067	646.563	1.220.850	3.072.447	2.112.415	995.779	1.224.628	1.050.112
Saneamientos	870.815	1.262.010	1.056.583	892.382	1.372.316	1.228.515	1.295.894	1.148.456	1.239.796	972.280
Instalaciones de telecomunicac.	268.120	174.918	791.458	385.246	95.314	208.070	161.832	217.370	245.097	157.390
Instalaciones deportivas	1.225.237	487.555	380.831	668.221	815.751	1.023.214	597.235	395.247	1.177.750	701.795
Urbanizaciones	1.557.370	1.787.786	1.268.329	1.492.524	1.788.919	2.679.116	2.015.973	1.795.635	1.254.640	697.125
Otras obras de Ingeniería Civil	422.944	551.085	362.173	538.466	680.750	1.026.731	705.001	711.120	1.119.934	490.149
Total	16.340.638	19.610.613	16.706.348	20.864.210	23.010.765	30.962.334	26.507.489	28.420.022	25.167.043	13.811.109

Fuente: Licitación Oficial en Construcción. Dirección General de Programación Económica y Presupuestos. Ministerio de Fomento.

(*) Hasta el año 2003 las tipologías "Carreteras y Vías Urbanas" e "Infraestructura Aeroportuaria" no se encuentran desglosadas.

6. Indicadores económicos de la construcción

3.6. Licitación oficial por Comunidades Autónomas. Administraciones públicas. Total construcción

Unidad: Miles de euros

Comunidades Autónomas	2001	2002	2003	2004	2005	2006	2007	2008	2009	2010
Andalucía	2.319.951	2.953.782	2.622.300	3.560.332	4.625.557	6.359.798	5.979.716	6.774.007	5.213.854	2.594.809
Aragón	1.203.290	897.589	870.437	878.561	1.335.646	2.438.425	1.516.289	1.188.226	964.182	447.099
Asturias, Principado de	651.461	692.273	580.203	1.394.180	645.465	1.432.349	1.000.188	946.995	812.847	1.015.475
Baleares, Illes	559.153	422.293	676.213	805.668	640.856	589.507	538.656	436.657	783.461	415.549
Canarias	572.811	979.426	491.520	739.015	957.817	1.647.012	1.345.459	1.147.277	947.972	907.694
Cantabria	577.276	521.650	268.402	359.214	324.657	1.175.539	339.508	440.591	350.484	309.283
Castilla-La Mancha	418.118	1.169.523	806.332	1.241.579	1.500.681	3.609.590	1.875.182	1.783.882	1.425.305	1.539.562
Castilla y León	2.070.105	1.651.131	1.785.988	1.612.123	2.735.077	2.642.218	2.993.940	3.638.100	3.170.154	1.753.724
Cataluña	4.715.787	5.153.794	5.445.467	3.132.080	5.212.876	7.581.304	7.062.328	6.246.635	5.738.678	3.514.677
Comunidad Valenciana	2.029.789	2.002.397	1.926.469	2.165.955	3.423.719	3.855.449	3.534.597	3.022.736	2.583.428	1.689.413
Extremadura	518.147	816.268	495.744	403.376	451.449	847.816	879.319	892.809	1.123.862	692.317
Galicia	991.080	1.188.988	1.464.444	2.293.205	1.767.948	2.249.505	2.221.351	2.663.213	2.410.934	1.176.014
Madrid, Comunidad de	3.605.739	2.135.758	2.500.248	6.433.843	5.808.189	4.475.295	3.042.771	2.998.203	4.057.924	2.326.528
Murcia, Región de	426.837	405.463	527.075	693.035	924.865	1.122.510	1.270.790	966.104	785.337	424.519
Navarra, C. Foral de	274.659	612.281	444.433	201.327	354.899	344.059	287.011	629.939	747.274	300.468
País Vasco	1.199.091	1.446.147	996.988	1.722.636	1.665.549	2.875.593	2.511.616	2.348.572	2.788.877	2.372.151
Rioja, La	164.879	372.522	128.100	282.949	318.717	392.859	238.474	212.748	386.352	123.293
Ceuta y Melilla	148.049	48.404	170.771	83.359	207.060	53.754	73.081	231.647	245.540	83.042
No Regionalizable	1.283.400	3.364.481	1.710.441	296.031	552.332	512.722	689.157	1.926.922	817.605	265.607
TOTAL	23.729.622	26.834.170	23.911.574	28.298.468	33.453.361	44.205.305	37.399.432	38.495.264	35.354.070	21.951.223

Fuente: Licitación Oficial en Construcción. Dirección General de Programación Económica y Presupuestos. Ministerio de Fomento.

6. Indicadores económicos de la construcción

3.7. Licitación oficial del Grupo Fomento: Ministerio, OO. AA. y entidades públicas estatales. Total construcción

Unidad: Miles de euros

	2001	2002	2003	2004	2005	2006	2007	2008	2009	2010
Ministerio	2.771.347	3.642.981	2.467.417	2.129.150	4.370.647	4.503.986	3.793.242	4.678.960	1.121.676	369.262
OO. AA.	755	2.062	156	517	632	2.271	4.598	429	-	3.812
Entidades Públicas Empresariales (*)	4.622.516	4.359.537	5.878.771	6.235.014	4.914.062	6.721.676	8.789.795	10.766.893	8.257.564	2.973.010
AENA	1.052.439	1.790.590	1.445.788	1.651.545	612.461	928.036	1.731.002	1.362.175	484.321	471.875
FEVE	48.823	46.510	56.599	18.100	68.410	65.788	68.961	79.346	70.034	87.313
ADIF (1)	2.141.776	1.237.295	3.288.873	2.152.046	3.140.394	3.721.661	4.648.453	5.577.918	5.908.043	1.823.978
PUERTOS	792.804	426.542	512.753	1.804.130	930.159	457.910	925.033	913.047	579.857	537.515
RENFE-Operadora (2)	290.752	579.472	438.935	525.871	12.214	130.417	72.461	37.079	48.160	14.008
SEPES (3)	45.491	207.420	72.671	35.996	-	-	-	-	-	-
ENAUUSA (4)	64.733	6.622	2.060	-	-	-	-	-	-	-
SEITT (5)	-	-	-	-	-	1.417.864	1.343.885	2.722.489	1.163.084	26.976
RESTO DE EMPRESAS	94.839	65.085	61.093	47.327	150.423	54.499	135.659	74.839	4.065	11.345
Total	7.394.617	8.004.580	8.346.343	8.364.682	9.285.340	11.227.933	12.587.635	15.446.282	9.379.239	3.346.084

Fuente: Licitación Oficial en Construcción. Dirección General de Programación Económica y Presupuestos. Ministerio de Fomento.

(*) Hasta el año 2002 el total de las Entidades Públicas Empresariales no coincide con la suma de las mismas ya que no están relacionadas todas las que existían. En los ejercicios 2002 y 2003 sí coinciden las sumas.

(1) Administrador de Infraestructuras Ferroviarias. Hasta diciembre de 2004 (incluido) estos datos corresponden a GIF.

(2) Hasta diciembre de 2004 (incluido) estos datos corresponden a RENFE.

(3) En 2004 los datos de SEPES no corresponden a todo el año ya que, durante el mismo, ha pasado a pertenecer al Ministerio de Vivienda.

(4) Desde 2004 no se tienen datos de ENAUUSA porque es una empresa privatizada.

(5) Sociedad Estatal de Infraestructuras del Transporte Terrestre, constituida en noviembre de 2005.

6. Indicadores económicos de la construcción

3.8. Licitación oficial del Grupo Fomento por tipología de obra: Ministerio, organismos autónomos y entidades públicas estatales

Unidad: Miles de euros

	2001	2002	2003	2004	2005	2006	2007	2008	2009	2010
Edificación	632.792	180.651	1.118.554	1.327.611	635.331	763.958	1.396.090	1.208.439	599.809	479.274
Ingeniería Civil	6.761.825	7.823.929	7.234.234	7.037.071	8.650.010	10.518.474	11.327.204	14.237.843	8.779.430	2.866.810
Infraestructura Ferroviaria	2.975.094	2.600.884	3.324.159	2.567.833	3.647.146	5.327.005	5.892.305	6.833.963	7.225.037	1.995.652
Carreteras y vías urbanas	2.808.715	4.502.100	2.120.619	1.886.671	3.898.935	4.314.316	3.765.682	5.947.761	720.771	141.591
Infraestructura Aeroportuaria (*)	-	-	466.957	355.909	159.269	445.556	677.448	411.789	156.205	194.057
Puertos y canales de navegación	746.080	390.825	479.219	1.673.767	816.511	270.837	833.545	737.929	454.980	446.141
Instalac. de Telecomunicaciones	155.755	61.616	743.911	316.780	24.595	44.275	39.176	87.938	87.967	21.431
Urbanizaciones	69.930	235.853	67.028	47.174	34.780	84.595	54.418	58.218	21.453	13.056
Otras obras de Ingeniería Civil	6.251	32.651	32.342	188.937	68.773	31.890	64.630	160.244	113.017	54.882
Total	7.394.617	8.004.580	8.352.788	8.364.682	9.285.340	11.282.432	12.723.294	15.446.282	9.379.239	3.346.084

Fuente: Licitación Oficial en Construcción. Dirección General de Programación Económica y Presupuestos. Ministerio de Fomento.

(*) Hasta el año 2003 las tipologías "Carreteras y Vías Urbanas" e "Infraestructura Aeroportuaria" no se encuentran desglosadas.

6. Indicadores económicos de la construcción

3.9. Licitación oficial del Grupo Fomento por Comunidades Autónomas:

Ministerio, OO. AA. y entidades públicas estatales

	Unidad: Miles de euros					
Comunidades Autónomas	2005	2006	2007	2008	2009	2010
Andalucía	1.613.262	1.924.339	2.190.128	2.741.320	1.194.331	685.855
Aragón	354.845	510.947	458.021	575.117	78.220	77.613
Asturias, Principado de	177.269	841.400	438.952	217.842	69.711	85.693
Balears, Illes	38.917	55.143	185.572	183.615	166.341	78.869
Canarias	314.314	267.071	114.092	464.138	125.125	70.444
Cantabria	50.105	476.799	153.606	123.395	37.547	19.721
Castilla-La Mancha	580.270	1.256.551	411.815	494.098	337.326	124.826
Castilla y León	1.298.348	380.449	1.456.698	2.225.990	1.406.326	394.303
Cataluña	1.360.224	1.957.185	2.740.699	2.086.493	1.773.366	398.360
Comunidad Valenciana	1.625.009	450.940	1.229.547	1.605.984	705.883	251.887
Extremadura	69.390	169.090	249.255	314.717	294.406	280.493
Galicia	769.671	1.127.177	1.044.265	1.281.584	1.336.736	357.547
Madrid, Comunidad de	276.914	600.359	525.587	751.448	743.660	129.371
Murcia, Región de	63.541	70.027	318.647	299.628	20.870	42.193
Navarra, C. Foral de	4.055	11.559	40.981	5.594	12.484	5.185
País Vasco	101.612	621.401	478.408	150.823	147.188	90.591
Rioja, La	16.855	114.270	60.275	66.252	157.666	1.287
Ceuta	14.290	3.375	692	7.678	8.007	3.648
Melilla	30.082	6.568	16.491	20.203	2.976	895
No Regionalizable	526.368	437.782	609.561	1.830.363	761.071	247.303
TOTAL	9.285.340	11.282.432	12.723.294	15.446.282	9.379.239	3.346.084

Fuente: Licitación Oficial en Construcción. Dirección General de Programación Económica y Presupuestos. Ministerio de Fomento.

6. Indicadores económicos de la construcción

3.10. Licitación oficial del Grupo Fomento: Ministerio, OO. AA. y entidades públicas estatales. Año 2010

Unidad: Miles de euros

COMUNIDADES AUTÓNOMAS	Total	Ministerio	Entidades Públicas Estatales							
			Total	AENA	FEVE	ADIF	Puertos del Estado	RENFE Operadora	SEITT	RESTO EMPRESAS
Andalucía	685.855	11.039	674.816	69.431	-	448.195	154.364	1.174	-	1.653
Aragón	77.613	22.475	55.138	1.611	-	53.285	-	-	-	242
Asturias, Principado de	85.693	-	85.693	7.093	23.357	12.621	42.271	-	-	352
Balears, Illes	78.868	1.352	77.516	22.675	-	-	54.427	-	-	415
Canarias	70.444	2.728	67.716	58.661	-	-	9.055	-	-	-
Cantabria	19.721	-	19.721	665	6.524	2.127	10.192	-	-	214
Castilla-La Mancha	124.826	14.173	110.653	-	-	109.843	-	454	-	356
Castilla y León	394.303	81.343	312.960	3.105	48.297	261.196	-	192	-	171
Cataluña	398.360	41.711	356.649	29.014	-	145.850	149.624	2.695	26.976	2.489
Comunidad Valenciana	251.887	143	251.744	58.853	-	161.434	25.523	4.305	-	1.630
Extremadura	280.493	746	279.747	-	-	279.473	-	-	-	274
Galicia	357.547	97.581	259.966	150.719	696	90.295	17.737	116	-	402
Madrid, Comunidad de	129.372	11.911	117.461	34.958	-	77.672	-	3.253	-	1.578
Murcia, Región de	42.193	-	42.193	2.662	227	231	38.655	-	-	417
Navarra, C. Foral de	5.185	-	5.185	-	-	4.794	-	-	-	391
País Vasco	90.591	688	89.903	30.873	5.210	20.293	32.226	540	-	761
Rioja, La	1.287	447	840	453	-	387	-	-	-	-
Ceuta	3.648	-	3.648	208	-	-	3.440	-	-	-
Melilla	895	-	895	895	-	-	-	-	-	-
No Regionalizable	247.303	86.739	160.564	-	3.003	156.282	-	1.279	-	-
TOTAL	3.346.084	373.074	2.973.010	471.875	87.313	1.823.978	537.515	14.008	26.976	11.345

Fuente: Licitación Oficial en Construcción. Dirección General de Programación Económica y Presupuestos. Ministerio de Fomento.

6. Indicadores económicos de la construcción

4. Indicadores estructurales del sector de la construcción

INDICADORES	2003	2004	2005	2006	2007
N.º de empresas según estratos poblacionales (Uds.)	352.331	377.070	402.901	427.269	456.358
menos de 10	305.573	328.568	348.291	372.009	405.780
de 10 a 49	42.868	44.299	49.955	49.724	44.984
de 50 a 99	2.576	2.929	3.155	3.818	3.766
de 100 a 499	1.248	1.193	1.388	1.570	1.699
500 o más	66	81	112	148	129
N.º de empresas según actividad CNAE-93 (Uds.)	352.331	377.070	402.901	427.269	456.358
45.1.- Preparación de obras	13.013	13.046	8.363	10.245	10.639
45.2.- Construcción general de inmuebles e Ingeniería Civil	135.461	156.905	162.297	180.052	206.629
45.3.- Instalaciones de edificios y obras	78.052	80.386	86.977	95.247	102.496
45.4.- Acabado de edificios y obras	125.162	125.598	144.064	140.356	135.505
45.5.- Alquiler de equipos de construcción dotados de operario	643	1.135	1.200	1.369	1.089
N.º de personas empleadas según estratos poblacionales (Uds.)	2.310.523	2.455.722	2.657.642	2.797.500	2.880.513
menos de 10	931.915	989.645	1.012.703	1.005.733	1.156.528
de 10 a 49	868.352	927.874	1.022.629	1.043.224	983.621
de 50 a 99	180.460	206.774	223.970	266.128	263.467
de 100 a 499	213.534	206.569	242.748	278.032	302.041
500 o más	116.262	124.860	155.592	204.382	174.855
N.º de personas empleadas según actividad CNAE-93 (Uds.)	2.310.523	2.455.722	2.657.643	2.797.500	2.880.513
45.1.- Preparación de obras	71.890	79.137	65.605	75.119	77.796
45.2.- Construcción general de inmuebles e Ingeniería Civil	1.349.839	1.463.179	1.582.652	1.695.438	1.730.364
45.3.- Instalaciones de edificios y obras	440.574	478.838	501.290	540.442	569.469
45.4.- Acabado de edificios y obras	441.049	427.234	497.839	475.611	493.600
45.5.- Alquiler de equipos de construcción dotados de operario	7.171	7.334	10.257	10.890	9.284
Valor de la producción según estratos poblacionales (miles de euros)	212.030.925,7	225.918.356,9	267.948.036,3	310.580.611,3	311.784.670,7
menos de 10	55.393.136,7	58.215.916,4	68.440.736,1	73.952.156,4	83.256.280,9
de 10 a 49	82.094.374,6	86.052.000,2	100.157.367,7	109.633.863,3	95.356.303,8
de 50 a 99	17.772.669,5	22.848.156,1	24.877.194,4	31.702.421,2	34.096.055,0
de 100 a 499	27.991.413,7	28.300.147,2	34.089.003,6	44.259.116,9	48.511.486,9
500 o más	28.779.331,2	30.502.136,9	40.383.734,5	51.033.053,6	50.564.544,1
Valor de la producción según actividad CNAE-93 (miles de euros)	212.030.925,7	225.918.356,9	267.948.036,4	310.580.611,3	311.784.670,7
45.1.- Preparación de obras	7.314.487,1	8.136.204,4	7.424.317,4	9.026.553,9	9.783.763,0
45.2.- Construcción general de inmuebles e Ingeniería Civil	149.261.357,5	160.287.955,0	193.729.052,2	226.484.168,1	213.248.235,7
45.3.- Instalaciones de edificios y obras	32.738.772,3	35.438.455,2	37.635.215,0	45.477.160,5	56.006.190,0
45.4.- Acabado de edificios y obras	21.990.099,2	21.396.552,6	28.039.705,2	28.312.804,9	31.631.843,0
45.5.- Alquiler de equipos de construcción dotados de operario	726.209,7	659.189,8	1.119.746,6	1.279.923,8	1.114.638,9
Valor consumos intermedios según estratos poblacionales (miles de euros)	140.520.200,6	150.036.159,8	182.984.985,2	214.897.232,2	209.856.314,3
menos de 10	33.491.208,2	35.179.924,3	42.815.703,5	47.028.340,9	49.469.483,5
de 10 a 49	53.209.907,6	57.235.520,0	67.695.073,0	74.382.995,4	62.382.785,3
de 50 a 99	11.960.639,6	15.378.898,3	17.095.545,2	21.776.437,9	23.512.196,2
de 100 a 499	19.930.018,3	20.045.949,1	23.981.090,1	32.149.783,7	35.040.096,6
500 o más	21.928.427,1	22.195.868,2	31.397.573,4	39.559.674,3	39.451.752,7
Valor consumos intermedios según actividad CNAE-93 (miles de euros)	140.520.200,6	150.036.159,8	182.984.985,2	214.897.232,2	209.856.314,3
45.1.- Preparación de obras	4.661.799,8	5.080.084,6	4.932.231,2	6.014.894,8	6.421.303,8
45.2.- Construcción general de inmuebles e Ingeniería Civil	102.239.469,0	110.104.168,8	136.948.219,6	162.562.163,9	149.437.975,0
45.3.- Instalaciones de edificios y obras	20.775.050,3	22.482.253,2	24.023.872,7	29.361.586,2	36.741.927,8
45.4.- Acabado de edificios y obras	12.494.411,2	12.039.361,5	16.474.669,7	16.276.931,1	16.694.802,2
45.5.- Alquiler de equipos de construcción dotados de operario	349.470,3	330.291,7	605.992,0	681.656,3	560.305,5

(Continúa)

6. Indicadores económicos de la construcción
4. Indicadores estructurales del sector de la construcción

(Continuación)

INDICADORES	2003	2004	2005	2006	2007
Valor añadido bruto al coste de los factores según estratos poblacionales (miles de euros)	70.279.225,1	74.871.398,9	83.430.702,9	94.261.747,1	101.149.038,4
menos de 10	21.736.036,0	22.883.483,0	25.275.717,0	26.605.951,6	33.554.306,1
de 10 a 49	28.513.829,7	28.413.398,1	31.910.945,7	34.686.295,2	32.749.702,2
de 50 a 99	5.729.470,3	7.356.636,1	7.676.396,5	9.760.959,3	10.439.991,6
de 100 a 499	7.946.021,9	8.112.565,7	9.761.184,9	11.907.744,0	13.472.223,9
500 o más	6.353.867,1	8.105.316,0	8.806.458,8	11.300.797,1	10.932.814,7
Valor añadido bruto al coste de los factores según actividad CNAE-93 (miles de euros)	70.279.225,0	74.871.398,9	83.430.702,9	94.261.747,1	101.149.038,4
45.1.- Preparación de obras	2.634.727,1	3.035.252,3	2.465.426,9	2.988.665,0	3.339.706,7
45.2.- Construcción general de inmuebles e Ingeniería Civil	45.891.133,5	49.274.393,8	55.417.159,2	62.691.012,7	63.142.592,6
45.3.- Instalaciones de edificios y obras	11.913.230,4	12.907.400,6	13.521.499,4	16.024.174,0	19.186.666,1
45.4.- Acabado de edificios y obras	9.465.840,4	9.328.014,5	11.517.133,0	11.965.179,2	14.928.849,1
45.5.- Alquiler de equipos de construcción dotados de operario	374.293,7	326.337,7	509.484,4	592.716,2	551.224,0
Excedente bruto de explotación según estratos poblacionales (miles de euros)	23.058.702,9	24.840.723,4	26.608.615,9	30.467.473,3	32.950.922,9
menos de 10	7.630.756,2	8.555.691,4	9.368.184,3	10.246.899,4	13.902.489,3
de 10 a 49	9.321.907,2	7.889.703,4	8.991.698,0	9.906.691,1	7.751.771,6
de 50 a 99	1.576.836,3	2.423.066,0	2.311.175,0	2.946.181,1	3.266.262,2
de 100 a 499	2.453.832,4	2.621.270,9	3.181.407,4	3.842.869,4	4.357.330,6
500 o más	2.075.370,8	3.350.991,6	2.756.151,2	3.524.832,3	3.673.069,2
Excedente bruto de explotación según estratos poblacionales (miles de euros)	23.058.702,9	24.840.723,4	26.608.615,9	30.467.473,3	32.950.922,9
45.1.- Preparación de obras	1.142.425,3	1.361.761,0	963.155,6	1.200.790,9	1.370.776,7
45.2.- Construcción general de inmuebles e Ingeniería Civil	15.837.233,7	17.133.972,6	18.766.693,7	20.784.566,6	19.594.767,8
45.3.- Instalaciones de edificios y obras	3.188.767,8	3.282.034,2	3.092.096,3	4.123.596,5	5.891.435,4
45.4.- Acabado de edificios y obras	2.707.597,2	2.911.515,9	3.548.725,2	4.071.026,8	5.814.180,4
45.5.- Alquiler de equipos de construcción dotados de operario	182.678,9	151.439,7	237.945,2	287.492,4	279.762,7
Distribución del volumen de negocio según tipología de obra (%)					
<i>Edificación</i>	76,1	73,4	79,0	74,5	69,2
Residencial	54,1	53,4	58,7	55,1	49,6
No residencial	22,0	20,0	20,3	19,4	19,6
<i>Ingeniería Civil</i>	23,9	26,6	21,0	25,5	30,8
Ratios (euros)					
Coste personal/persona empleada	20.437,2	20.373,1	21.380,6	22.804,0	23.675,7
Valor de la producción/persona empleada	91.767,5	91.996,7	100.821,7	111.020,8	108.239,3
V.A.B.C.F./persona empleada	30.417,0	30.488,6	31.392,7	33.695,0	35.114,9
Excedente bruto de explotación/persona empleada	9.979,9	10.115,5	10.012,1	10.891,0	11.439,3

Fuente: Estructura de la Industria de la Construcción. Dirección General de Programación Económica y Presupuestos. Ministerio de Fomento.

6. Indicadores económicos de la construcción

4.bis Indicadores estructurales del sector de la construcción (1)

INDICADORES	2008	2009
N.º de empresas según estratos poblacionales (Uds.)	419.570	377.029
menos de 10	383.046	350.080
de 10 a 49	32.410	23.958
de 50 a 99	2.545	1.936
de 100 a 499	1.450	959
500 o más	119	96
N.º de empresas según actividad CNAE-2009 (Uds.)	419.570	377.029
41.1 Promoción inmobiliaria	59.753	51.011
41.2 Construcción de edificios	135.192	127.343
42.1 Construcción de carreteras y vías férreas, puentes y túneles	1.982	1.440
42.2 Construcción de redes	1.323	1.534
42.9 Construcción de otros proyectos de ingeniería civil	1.895	885
43.1 Demolición y preparación de terrenos	13.259	14.721
43.2 Instalaciones eléctricas, de fontanería y otras instalaciones	89.050	80.922
43.3 Acabado de edificios	104.184	81.306
43.9 Otras actividades de construcción especializada	12.933	17.868
N.º de personas empleadas según estratos poblacionales (Uds.)	2.232.238	1.846.845
menos de 10	978.489	915.690
de 10 a 49	658.726	484.067
de 50 a 99	177.739	133.802
de 100 a 499	254.812	169.727
500 o más	162.472	143.559
N.º de personas empleadas según actividad CNAE-2009 (Uds.)	2.232.238	1.846.845
41.1 Promoción inmobiliaria	172.704	153.193
41.2 Construcción de edificios	874.458	715.576
42.1 Construcción de carreteras y vías férreas, puentes y túneles	108.751	90.899
42.2 Construcción de redes	38.036	34.584
42.9 Construcción de otros proyectos de ingeniería civil	37.117	36.716
43.1 Demolición y preparación de terrenos	71.223	65.794
43.2 Instalaciones eléctricas, de fontanería y otras instalaciones	483.584	410.613
43.3 Acabado de edificios	312.844	220.285
43.9 Otras actividades de construcción especializada	133.521	119.185
Valor de la producción según estratos poblacionales (miles de euros)	368.266.479,18	271.777.191,91
menos de 10	151.900.134,2	118.147.901,6
de 10 a 49	82.637.469,6	60.759.320,3
de 50 a 99	28.446.693,5	21.349.424,7
de 100 a 499	57.718.436,5	35.558.447,3
500 o más	47.563.745,3	35.962.097,9
Valor de la producción según actividad CNAE-2009 (miles de euros)	368.266.479,18	271.777.191,91
41.1 Promoción inmobiliaria	121.603.673,3	69.524.577,2
41.2 Construcción de edificios	122.813.477,3	103.803.717,0
42.1 Construcción de carreteras y vías férreas, puentes y túneles	25.176.488,5	21.761.094,7
42.2 Construcción de redes	5.521.869,6	5.600.783,6
42.9 Construcción de otros proyectos de ingeniería civil	5.582.799,4	5.497.647,3
43.1 Demolición y preparación de terrenos	7.768.648,7	6.644.504,6
43.2 Instalaciones eléctricas, de fontanería y otras instalaciones	47.630.030,0	35.940.939,3
43.3 Acabado de edificios	19.187.164,2	12.681.568,4
43.9 Otras actividades de construcción especializada	12.982.328,2	10.322.359,8
Valor consumos intermedios según estratos poblacionales (miles de euros)	266.910.398,97	191.092.610,73
menos de 10	112.293.385,6	84.751.843,6
de 10 a 49	55.114.127,3	39.101.327,2
de 50 a 99	19.528.939,6	14.290.977,0
de 100 a 499	42.835.126,1	26.209.477,8
500 o más	37.138.820,3	26.738.985,2

(Continúa)

6. Indicadores económicos de la construcción
4.bis Indicadores estructurales del sector de la construcción (1)

(Continuación)

INDICADORES	2008	2009
Valor consumos intermedios según actividad CNAE-2009 (miles de euros)	266.910.398,97	191.092.610,73
41.1 Promoción inmobiliaria	97.645.933,4	53.668.678,1
41.2 Construcción de edificios	88.111.617,5	74.383.662,3
42.1 Construcción de carreteras y vías férreas, puentes y túneles	19.068.774,8	16.194.638,4
42.2 Construcción de redes	3.870.448,9	3.790.722,5
42.9 Construcción de otros proyectos de ingeniería civil	3.919.618,1	3.860.695,0
43.1 Demolición y preparación de terrenos	4.892.674,9	4.097.039,8
43.2 Instalaciones eléctricas, de fontanería y otras instalaciones	30.720.910,2	21.948.255,2
43.3 Acabado de edificios	10.842.068,8	7.086.899,1
43.9 Otras actividades de construcción especializada	7.838.352,3	6.062.020,3
Valor añadido bruto al coste de los factores según estratos poblacionales (miles de euros)	99.270.044,66	78.408.446,01
menos de 10	38.221.433,9	31.892.869,1
de 10 a 49	27.096.369,3	21.342.322,2
de 50 a 99	8.814.072,1	6.946.588,8
de 100 a 499	14.910.886,9	9.223.936,6
500 o más	10.227.282,5	9.002.729,3
Valor añadido bruto al coste de los factores según actividad CNAE-2009 (miles de euros)	99.270.044,66	78.408.446,01
41.1 Promoción inmobiliaria	22.553.050,1	14.698.725,2
41.2 Construcción de edificios	34.342.311,4	28.615.613,0
42.1 Construcción de carreteras y vías férreas, puentes y túneles	5.962.988,9	5.404.909,9
42.2 Construcción de redes	1.646.226,1	1.795.703,1
42.9 Construcción de otros proyectos de ingeniería civil	1.648.450,5	1.641.924,5
43.1 Demolición y preparación de terrenos	2.853.962,8	2.526.115,3
43.2 Instalaciones eléctricas, de fontanería y otras instalaciones	16.821.943,9	13.922.905,2
43.3 Acabado de edificios	8.322.731,6	5.567.510,4
43.9 Otras actividades de construcción especializada	5.118.379,4	4.235.039,5
Excedente bruto de explotación según estratos poblacionales (miles de euros)	40.706.511,27	29.135.193,42
menos de 10	20.274.640,1	14.608.944,6
de 10 a 49	8.004.941,5	6.573.595,5
de 50 a 99	3.284.942,1	2.492.576,6
de 100 a 499	6.142.314,9	2.891.370,1
500 o más	2.999.672,6	2.568.706,6
Excedente bruto de explotación según actividad CNAE-2009 (miles de euros)	40.706.511,27	29.135.193,42
41.1 Promoción inmobiliaria	18.144.170,4	11.670.433,6
41.2 Construcción de edificios	10.847.003,1	8.509.603,2
42.1 Construcción de carreteras y vías férreas, puentes y túneles	1.848.218,6	1.784.268,4
42.2 Construcción de redes	355.530,7	542.491,3
42.9 Construcción de otros proyectos de ingeniería civil	468.111,1	398.291,0
43.1 Demolición y preparación de terrenos	982.712,7	794.359,8
43.2 Instalaciones eléctricas, de fontanería y otras instalaciones	4.399.117,6	3.038.288,4
43.3 Acabado de edificios	2.509.556,9	1.635.443,6
43.9 Otras actividades de construcción especializada	1.152.090,1	762.014,1
Distribución del volumen de negocio según tipología de obra (%)		
<i>Promoción inmobiliaria</i>	--	32,1
<i>Edificación</i>	69,6	44,6
Residencial	48,5	28,4
No residencial	21,1	16,1
<i>Ingeniería Civil</i>	30,4	23,3
Ratios (euros)		
Costes personal/persona empleada	26.235,3	26.679,7
Valor de la producción/persona empleada	164.976,3	147.157,6
V.A.B.C.F./persona empleada	44.471,1	42.455,4
Excedente bruto de explotación/persona empleada	18.235,7	15.775,7

Fuente: Estructura de la Industria de la Construcción. Dirección General de Programación Económica y Presupuestos. Ministerio de Fomento.

(1) Debido al cambio en la CNAE, no se puede seguir la serie anterior.

6. Indicadores económicos de la construcción

5.1. Índices de producción de la industria de la construcción. Nueva contratación y trabajos realizados por las empresas

VARIABLES	Unidad: Miles de euros		
	2008 (1)	2009 (2)	2010 (2)
NUEVA CONTRATACIÓN			
TOTAL	208.036.584	105.011.883	93.505.852
Edificación	131.787.018	61.708.779	57.444.137
Ingeniería civil	75.462.843	42.421.887	33.450.548
Otras actividades	786.723	881.217	2.611.167
TRABAJOS REALIZADOS POR LAS EMPRESAS			
TOTAL	257.133.650	308.476.025	250.631.639
Edificación	201.653.014	238.365.504	200.897.893
Ingeniería civil	53.376.190	67.867.985	47.041.264
Otras actividades	2.104.446	2.242.536	2.692.482

Fuente: Índices de Producción de la Industria de la Construcción. Dirección General de Programación Económica y Presupuestos. Ministerio de Fomento.

(1) Según CNAE 93.

(2) Según CNAE 2009.

6. Indicadores económicos de la construcción

5.2. Índices de producción de la industria de la construcción. Salarios y empleo

VARIABLES	2008 (1)	2009 (2)	2010 (2)
SUELDOS Y SALARIOS BRUTOS			
TOTAL (Miles de euros)	60.059.898	46.299.435	33.367.692
PERSONAL OCUPADO			
TOTAL PERSONAS OCUPADAS	2.526.946	1.764.980	2.780.641
HORAS TRABAJADAS POR PERSONAL REMUNERADO			
TOTAL	4.737.073.800	3.351.450.969	2.446.652.270

Fuente: Índices de Producción de la Industria de la Construcción. Dirección General de Programación Económica y Presupuestos. Ministerio de Fomento.

(1) Según CNAE 93.

(2) Según CNAE 2009.

6. Indicadores económicos de la construcción

5.3. Índices de producción de la industria de la construcción. Ingresos de explotación y subcontratas cedidas

Unidad: Miles de euros

VARIABLES	2008 (1)	2009 (2)	2010 (2)
INGRESOS DE EXPLOTACIÓN			
TOTAL	350.059.497	380.945.422	25.242.608
Edificación	273.711.769	288.610.222	236.651.734
Ingeniería civil	73.973.402	89.808.669	62.615.393
Otras actividades	2.374.326	2.526.531	3.644.172
SUBCONTRATAS CEDIDAS			
TOTAL	92.925.846	72.469.396	52.279.659
Edificación	72.058.755	50.244.716	35.753.839
Ingeniería civil	20.597.211	21.940.684	15.574.130
Otras actividades	269.880	283.996	951.690

Fuente: Índices de Producción de la Industria de la Construcción. Dirección General de Programación Económica y Presupuestos. Ministerio de Fomento.

(1) Según CNAE 93.

(2) Según CNAE 2009.

6. Indicadores económicos de la construcción

6. Producción y consumo de cemento

Unidad: Miles de toneladas

AÑOS	Producción	Variación de stocks	Exportación	Importación	Consumo aparente
1980	28.009	-14	8.318	19	19.724
1985	21.878	-146	5.477	6	16.544
1990	28.092	-4	2.290	2.766	28.585
1995	26.423	277	3.484	2.798	25.459
1996	25.406	-35	3.879	3.206	24.728
1997	27.933	-113	3.812	2.559	26.795
1998	32.449	-127	3.471	1.889	30.990
1999	35.781	88	3.062	1.994	34.613
2000	38.117	98	2.122	2.184	38.436
2001	40.530	428	1.462	3.046	42.056
2002	43.388	31	1.418	2.814	44.120
2003	44.756	-60	1.243	2.259	46.224
2004	46.593	-53	1.930	1.517	48.005
2005	50.387	154	1.447	2.889	51.509
2006	54.030	-9	1.127	3.164	55.881
2007	54.721	172	1.090	2.852	55.998
2008	42.088	-253	1.744	1.350	42.696
2009	29.505	-75	728	1.482	28.913
2010 (p)	26.021	-682	576	2.754	24.525

Fuente: COMAC, S. L.

(p) Datos provisionales.

6. Indicadores económicos de la construcción

7.1. Índices de costes del sector de la construcción (Año base 1990)

AÑOS	Índices ponderados			Componentes			
	Total	Edificación	Ingeniería Civil	Mano de obra	Materiales y consumos diversos		
					Total	Edificación	Ingeniería Civil
1985	79,5	78,4	84,1	68,4	86,0	84,2	93,9
1990	100,0	100,0	100,0	100,0	100,0	100,0	100,0
1993	112,7	112,5	113,5	128,1	103,6	103,4	104,3
1994	116,5	116,2	117,6	131,5	107,6	107,3	108,8
1995	122,0	121,8	122,7	136,4	113,5	113,4	114,1
1996	125,6	125,2	126,9	142,6	115,5	115,2	117,0
1997	128,3	127,8	130,3	148,0	116,6	116,0	119,0
1998	130,1	130,0	130,2	152,3	116,9	117,1	116,3
1999	132,4	132,0	133,9	155,9	118,5	118,2	119,9
2000	139,9	137,7	148,7	161,6	127,1	124,0	140,6
2001	143,4	141,5	150,9	169,3	128,0	125,4	139,2
2002	145,6	143,8	152,6	174,3	128,6	126,2	139,0
2003	148,8	146,9	156,3	185,2	129,6	127,1	140,6
2004	156,4	153,9	166,2	191,7	137,1	133,6	151,9
2005	164,0	160,5	178,7	199,9	146,3	141,0	169,1
2006	174,7	170,6	191,3	208,7	156,4	150,4	182,3
2007	182,1	178,5	196,6	213,8	164,4	159,2	187,0

Fuente: Instituto Nacional de Estadística (Ministerio de Economía y Hacienda) y Dirección General de Programación Económica y Presupuestos (Ministerio de Fomento).

6. Indicadores económicos de la construcción

7.1.a Índices de costes del sector de la construcción (Base 100=Enero 2005)

AÑOS	Índices ponderados			Componentes			
	Total	Edificación	Ingeniería Civil	Mano de obra	Materiales y consumos diversos		
					Total	Edificación	Ingeniería Civil
2005	100,7	100,7	100,8	99,9	101,2	101,2	101,1
2006	107,8	107,6	108,5	104,3	109,7	109,7	110,0
2007	113,0	112,5	114,7	106,8	116,5	116,2	117,4
2008	118,5	117,8	121,8	112,9	121,7	120,9	124,9
2009	119,5	118,5	123,8	118,2	120,2	118,7	125,8
2010	121,9	121,0	126,0	119,4	123,3	122,1	128,3

Fuente: Instituto Nacional de Estadística (Ministerio de Economía y Hacienda) y Dirección General de Programación Económica y Presupuestos (Ministerio de Fomento).

6. Indicadores económicos de la construcción

7.2. Índices de costes de la construcción: Materiales y consumos diversos (Año base 1990)

Materiales y consumos diversos	1995	2000	2001	2002	2003	2004	2005	2006	2007
Explosivos (0,542)	128,7	132,6	131,4	130,7	133,9	137,1	140,4	146,9	151,7
Siderurgia (12,060)	120,3	113,8	114,0	111,5	114,6	142,0	151,6	166,9	178,9
Cementos artificiales (7,751)	115,4	125,8	129,4	134,1	135,8	137,9	143,8	154,8	165,1
Cales y yesos (1,541)	116,8	136,8	143,9	146,9	152,5	156,9	162,6	169,9	177,2
Mat. de construcción en hormigón, cemento, yeso... (19,422)	111,8	123,1	125,4	129,3	132,2	138,1	145,4	152,6	160,4
Prod. semielaborados de materias plásticas (0,698)	113,8	112,2	113,3	112,8	114,3	115,7	123,0	128,4	133,2
Materiales construcción (extracción) (3,637)	113,8	127,5	133,1	137,2	140,5	146,6	152,7	162,8	171,5
Industria de la piedra natural (3,700)	106,0	113,4	116,6	119,5	121,5	121,6	122,8	125,5	130,6
Productos de tierras cocidas para la construcción (4,290)	89,4	132,9	127,4	123,2	121,1	121,6	122,3	127,6	133,7
Hilos y cables eléctricos (3,614)	111,7	108,9	107,3	100,4	97,6	104,6	117,5	121,5	127,3
Mat. eléctrico de utilización y equipamientos (7,683)	108,6	114,5	115,3	116,4	116,7	118,9	136,7	144,6	165,7
Contadores eléctricos (0,625)	102,7	106,2	106,3	107,1	107,7	106,7	285,4	317,1	306,5
Lámparas y material de alumbrado (1,554)	123,2	133,0	135,2	138,5	140,8	143,1	152,3	160,5	170,5
Productos semielaborados de madera (1,219)	119,8	124,3	128,0	126,5	127,1	128,8	152,3	158,3	170,1
Productos en serie de carpintería y parket (1,632)	114,9	126,8	130,3	134,4	137,5	140,2	161,5	165,3	179,5
Pinturas, barnices y lacas (2,808)	117,4	126,3	129,9	130,8	132,3	135,1	130,4	133,2	140,7
Mat. plásticos aislantes térmicos o acústicos (0,249)	113,8	112,2	113,3	112,8	114,3	115,7	113,6	115,4	118,7
Aceites lubricantes (0,294)	116,0	215,8	200,6	193,9	196,7	223,4	129,6	134,4	143,2
Productos cerámicos (4,443)	111,8	112,8	114,6	115,5	108,3	116,2	113,8	155,8	178,7
Vidrio (2,028)	119,6	125,3	131,4	132,8	133,8	135,4	122,5	128,4	137,7
Productos bituminosos (3,605)	116,0	215,8	200,6	193,9	196,7	223,4	107,9	110,5	114,2
Productos metálicos estructurales (2,358)	119,5	135,0	138,4	142,3	145,4	149,0	146,5	152,1	164,3
Grandes depósitos y calderería (1,359)	116,0	129,6	132,7	134,9	136,3	143,8	131,4	135,4	143,4
Artículos de ferretería y cerrajería (1,511)	126,8	148,0	151,1	151,3	154,7	157,7	143,7	147,5	156,9
Tornillería y artículos derivados del alambre (1,973)	107,2	112,5	114,9	116,2	118,3	124,6	140,0	145,4	152,7
Aparatos electrodomésticos (3,174)	105,2	109,5	113,1	113,5	113,6	113,5	123,0	128,4	133,2
Cocinas, calentadores, aparatos domésticos no eléctricos (0,353)	115,5	120,3	122,7	120,6	120,5	122,7	285,4	317,1	306,5
Máquinas y equipos para construcción y obras públicas (1,497)	109,5	115,1	117,8	118,0	120,0	122,3	124,7	126,6	130,6
Herramientas manuales (1,262)	127,8	155,9	156,6	159,6	167,2	174,7	184,9	191,1	194,2
Material de oficina y ordenadores (0,415)	91,3	82,6	82,2	81,0	80,3	76,8	73,5	72,2	70,4
Productos químicos (0,107)	113,5	122,6	125,6	128,2	131,3	133,7	137,6	143,8	147,4
Material textil (prendas especiales) (0,186)	112,3	118,7	118,8	120,9	123,6	124,2	127,1	128,2	130,6
Energía eléctrica (0,379)	116,7	105,8	104,7	105,3	107,1	108,7	110,6	108,1	124,4
Combustibles sólidos (0,244)	109,0	99,7	111,0	112,7	107,2	108,4	113,8	114,0	116,7
Productos derivados del petróleo (1,787)	116,0	215,8	200,6	193,9	196,7	223,4	285,4	317,1	306,5

Fuente: Instituto Nacional de Estadística (Ministerio de Economía y Hacienda) y Dirección General de Programación Económica y Presupuestos (Ministerio de Fomento).

6. Indicadores económicos de la construcción

7.2.a Índices de costes de la construcción: Materiales y consumos diversos (Base 100=Enero 2005)

Materiales y consumos diversos	2005	2006	2007	2008	2009	2010
Áridos	102,1	107,3	113,9	118,3	117,3	117,2
Cemento	103,0	111,2	118,9	122,7	118,6	112,9
Cal	100,6	104,0	108,2	115,2	118,7	119,6
Hormigón	101,2	106,5	112,6	115,1	111,8	108,2
Mortero	101,2	106,2	112,7	116,7	118,3	117,4
Cerámica	102,9	110,3	113,7	110,4	106,2	105,0
Prefabricados	102,4	107,5	112,9	118,6	118,2	116,8
Yeso	100,4	105,1	109,5	112,8	113,8	114,5
Derivados del yeso	99,9	102,6	107,9	107,0	113,4	91,2
Acero	98,3	108,1	116,2	134,4	135,2	157,3
Madera	100,9	104,6	112,4	116,2	114,9	124,0
Sintéticos	101,6	106,1	110,2	114,3	106,7	119,9
Asfálticos	104,8	118,1	123,4	139,6	166,6	176,6
Caucho	101,1	103,9	106,7	110,0	114,3	125,0
Vidrio plano	99,4	106,4	129,7	126,7	104,9	125,7
Vidrio hueco	100,8	104,3	112,9	119,9	126,4	137,8
Carpintería de madera	101,2	103,8	110,5	115,9	119,5	129,0
Carpinterías metálicas	96,2	96,2	101,4	101,7	100,3	103,4
Herrajes	100,8	103,3	113,2	117,3	124,6	137,9
Válvulas y grifería	100,9	105,0	117,0	121,6	122,9	134,9
Radiadores y calderas	104,2	109,4	115,1	113,0	115,8	129,5
Climatización y ventilación	102,7	105,8	110,9	112,9	113,5	122,6
Electrodomésticos eléctricos	99,6	101,2	104,2	105,9	105,6	115,3
Electrodomésticos no eléctricos	101,4	103,9	112,5	118,2	120,6	133,1
Aparellaje eléctrico	101,1	104,1	110,3	113,7	112,3	121,1
Cables eléctricos	104,4	143,1	164,2	163,7	143,1	178,2
Fibra de vidrio	96,2	96,2	101,4	106,3	105,6	104,1
Fibra óptica	104,4	143,1	164,2	158,6	137,2	155,7
Aparatos de alumbrado	101,8	109,2	115,5	115,2	115,8	118,0
Extintores, mangueras	101,2	102,4	106,2	115,6	119,1	120,4
Detectores, alarmas	99,9	104,6	117,4	123,7	126,5	126,9
Porteros, antenas, megafonía	95,2	93,2	92,4	84,7	78,3	72,1
Ascensores	101,5	104,8	108,6	115,7	119,0	119,9
Electrónica	98,1	96,7	98,0	93,2	91,2	89,9
Explosivos	101,0	105,1	109,2	116,1	120,1	120,7
Pinturas, barnices y masillas	101,4	105,4	110,6	113,9	135,4	116,2
Baldosas de cerámica	100,3	104,4	109,5	113,5	132,7	112,6
Piedra ornamental	100,7	102,9	107,2	109,7	128,0	109,8
Mobiliario de cocina y baño	101,0	103,8	108,3	111,7	131,4	112,8
Tubos de cobre	117,6	204,5	209,0	199,2	182,8	214,0
Tubos de plástico	101,6	106,1	110,2	113,4	124,7	110,4
Tubos de fibrocemento	100,6	98,9	101,2	103,3	120,6	103,3
Sanitarios de cerámica	101,1	102,6	110,2	116,0	141,7	122,8

Fuente: Instituto Nacional de Estadística (Ministerio de Economía y Hacienda) y Dirección General de Programación Económica y Presupuestos (Ministerio de Fomento).

6. Indicadores económicos de la construcción

8.1. Índices de precios aplicables a las revisiones de obras por componentes.

Península e Illes Balears (diciembre de cada año)

AÑOS	Mano de obra	Acero	Aluminio	Cemento	Cerámica	Cobre	Energía	Ligantes	Madera
1990	216,8	684,2	643,9	1.151,2	950,8	511,4	1.215,4	990,1	1.125,0
1991	227,0	576,3	443,6	1.133,3	944,7	473,9	1.203,2	826,2	1.140,5
1992	237,6	555,8	475,6	1.058,4	925,1	528,6	1.309,7	872,7	1.163,3
1993	247,7	630,3	484,8	1.129,4	917,7	511,6	1.365,6	810,1	1.197,5
1994	256,5	686,1	633,6	1.170,7	921,0	830,6	1.424,5	935,6	1.272,0
1995	265,7	689,8	662,9	1.206,8	960,8	772,4	1.476,2	967,8	1.355,2
1996	272,8	666,0	618,2	1.223,4	971,1	640,7	1.658,5	1.097,2	1.363,5
1997	277,3	716,3	670,9	1.212,3	977,2	573,0	1.595,8	1.106,9	1.392,1
1998	280,6	670,6	636,7	1.247,9	1.017,7	463,5	1.404,1	944,2	1.419,9
1999	287,6	668,4	699,4	1.265,5	1.226,3	627,2	1.736,9	1.216,3	1.450,8
2000	297,0	719,3	801,0	1.247,4	1.238,3	739,2	2.079,3	1.585,6	1.475,8
2001	303,4	688,5	773,8	1.297,3	1.197,6	590,2	1.760,5	1.341,1	1.482,4
2002	314,1	709,8	729,7	1.342,9	1.218,1	564,6	1.907,9	1.462,8	1.505,8
2003	321,3	716,2	716,9	1.318,4	1.223,8	639,9	1.804,7	1.402,0	1.513,4
2004	329,8	1.010,3	763,2	1.375,0	1.262,2	841,6	1.962,2	1.226,2	1.532,5
2005	340,3	977,9	858,0	1.445,5	1.314,5	1.363,3	2.414,8	2.144,0	1.566,2
2006	347,9	1.073,0	889,9	1.577,9	1.411,2	1.784,1	2.335,6	2.108,7	1.615,6
2007	360,4	1.071,4	779,1	1.675,5	1.474,5	1.596,7	2.824,3	3.226,1	1.715,3
2008	365,3	1.173,7	657,9	1.707,7	1.460,9	806,7	2.190,3	1.697,7	1.730,5
2009	367,8	909,9	739,2	1.632,1	1.431,4	1.680,8	2.575,3	3.684,0	1.724,4
2010	377,2	1.052,3	809,9	1.567,6	1.425,3	2.427,6	2.974,2	4.494,9	1.727,3

Fuente: Grupo de trabajo del Comité Superior de Precios de Contratos del Estado.

6. Indicadores económicos de la construcción

8.2. Índices de precios aplicables a las revisiones de obras por componentes. Canarias (diciembre de cada año)

AÑOS	Acero	Aluminio	Cemento	Cerámica	Cobre	Energía	Ligantes	Madera
1990	1.020,2	676,1	875,7	1.494,0	536,9	1.602,7	1.067,7	964,0
1991	945,0	465,8	844,4	1.526,9	497,5	1.484,2	943,6	947,7
1992	905,6	499,4	829,7	1.595,7	555,0	1.679,0	962,1	966,6
1993	1.021,0	484,8	901,2	1.674,2	511,6	1.675,7	967,3	1.068,8
1994	1.094,0	633,6	946,3	1.639,8	830,6	1.798,9	1.103,5	1.097,2
1995	1.236,0	662,9	1.045,2	1.722,4	772,4	1.839,5	1.108,0	1.112,5
1996	1.195,9	618,2	1.127,6	1.808,7	640,7	2.168,3	1.220,6	1.179,8
1997	1.195,7	670,9	1.171,9	1.863,2	573,0	2.280,4	1.236,6	1.340,1
1998	1.195,9	636,7	1.230,2	1.895,7	463,5	2.006,4	1.060,8	1.411,4
1999	1.130,6	699,4	1.272,9	1.925,2	627,2	2.520,5	1.382,4	1.435,8
2000	1.125,2	801,0	1.308,2	1.952,8	739,2	3.051,8	1.786,0	1.457,8
2001	1.147,8	773,8	1.359,7	1.991,5	590,2	2.554,6	1.518,9	1.469,6
2002	1.126,3	729,7	1.359,8	2.015,6	564,6	2.854,4	1.660,5	1.591,5
2003	1.185,5	716,9	1.217,3	2.011,5	639,9	2.836,6	1.521,4	1.591,5
2004	1.563,1	763,2	1.248,7	2.050,5	841,6	3.317,3	1.220,5	1.591,5
2005	1.470,0	858,0	1.257,9	2.060,8	1.363,3	4.013,5	2.497,8	1.603,1
2006	1.597,5	889,9	1.357,0	2.143,3	1.784,1	3.892,0	2.386,7	1.624,5
2007	1.717,0	779,1	1.461,2	2.293,0	1.596,7	4.886,6	3.713,4	1.767,6
2008	1.939,8	657,9	1.631,0	2.482,1	806,7	4.201,2	1.409,8	1.780,4
2009	1.601,0	739,2	1.683,0	2.453,8	1.680,8	4.641,3	3.588,8	1.780,4
2010	1.732,3	809,9	1.670,6	2.453,8	2.427,6	5.235,7	4.291,3	1.780,4

Fuente: Grupo de trabajo del Comité Superior de Precios de Contratos del Estado.

6. Indicadores económicos de la construcción

9. Sociedades mercantiles. Concurso de acreedores por Comunidades Autónomas. Años 2005-2010 (1)

Unidad: Número

COMUNIDADES AUTÓNOMAS	2005		2006		2007		2008		2009		2010 (p)	
	Total	Construc.	Total	Construc.	Total	Construc.	Total	Construc.	Total	Construc.	Total	Construc.
ANDALUCÍA	78	19	65	19	89	37	357	153	507	205	492	195
ARAGÓN	32	7	39	7	26	3	80	40	168	64	168	50
ASTURIAS, PRINCIPADO DE	34	10	38	11	34	14	49	17	76	28	74	26
BALEARS, ILLES	37	7	47	20	40	17	129	46	160	55	140	47
CANARIAS	37	16	29	6	16	4	60	25	121	51	162	66
CANTABRIA	6	1	10	1	6	2	19	12	63	24	23	8
CASTILLA Y LEÓN	46	10	36	7	54	10	121	57	221	77	217	70
CASTILLA-LA MANCHA	25	3	12	2	26	5	109	42	149	48	161	49
CATALUÑA	192	20	206	31	258	54	705	244	1.287	376	1.161	336
COMUNIDAD VALENCIANA	121	16	119	21	163	36	387	139	770	265	676	232
EXTREMADURA	9	1	7	1	11	1	26	8	61	19	39	12
GALICIA	43	14	50	8	51	8	171	60	274	98	293	85
MADRID, COMUNIDAD DE	105	12	110	25	112	24	332	135	712	239	687	212
MURCIA, REGIÓN DE	28	4	29	8	23	6	85	31	186	81	141	49
NAVARRA, C. FORAL DE	20	6	19	5	12	3	42	7	62	19	77	34
PAÍS VASCO	100	10	92	12	104	30	196	44	309	71	304	82
RIOJA, LA	13	3	8	1	8	2	24	3	41	13	28	7
OTRAS	1	--	--	--	0	--	2	1	8	0	2	0
TOTAL	927	159	916	185	1.033	256	2.894	1.064	5.175	1.733	4.845	1.560

Fuente: Estadística del Procedimiento Concursal. INE. M.º de Economía y Hacienda.

(1) A partir del año 2005, y con la entrada en vigor de la Ley Concursal, los conceptos jurídicos de Suspensiones de pago y Declaraciones de quiebra son sustituidos por Concurso de acreedores. La información correspondiente a la masa de activos y pasivos no puede facilitarse, al no coincidir en el tiempo con los autos de Declaración de Concursos.

(p) Datos provisionales.