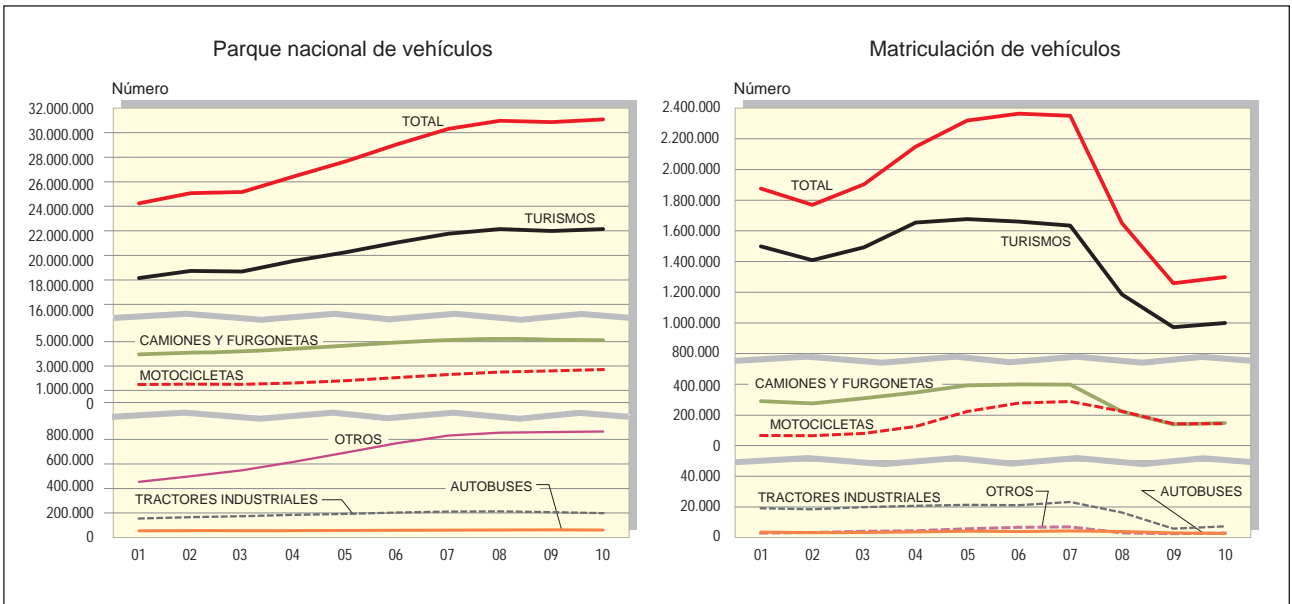


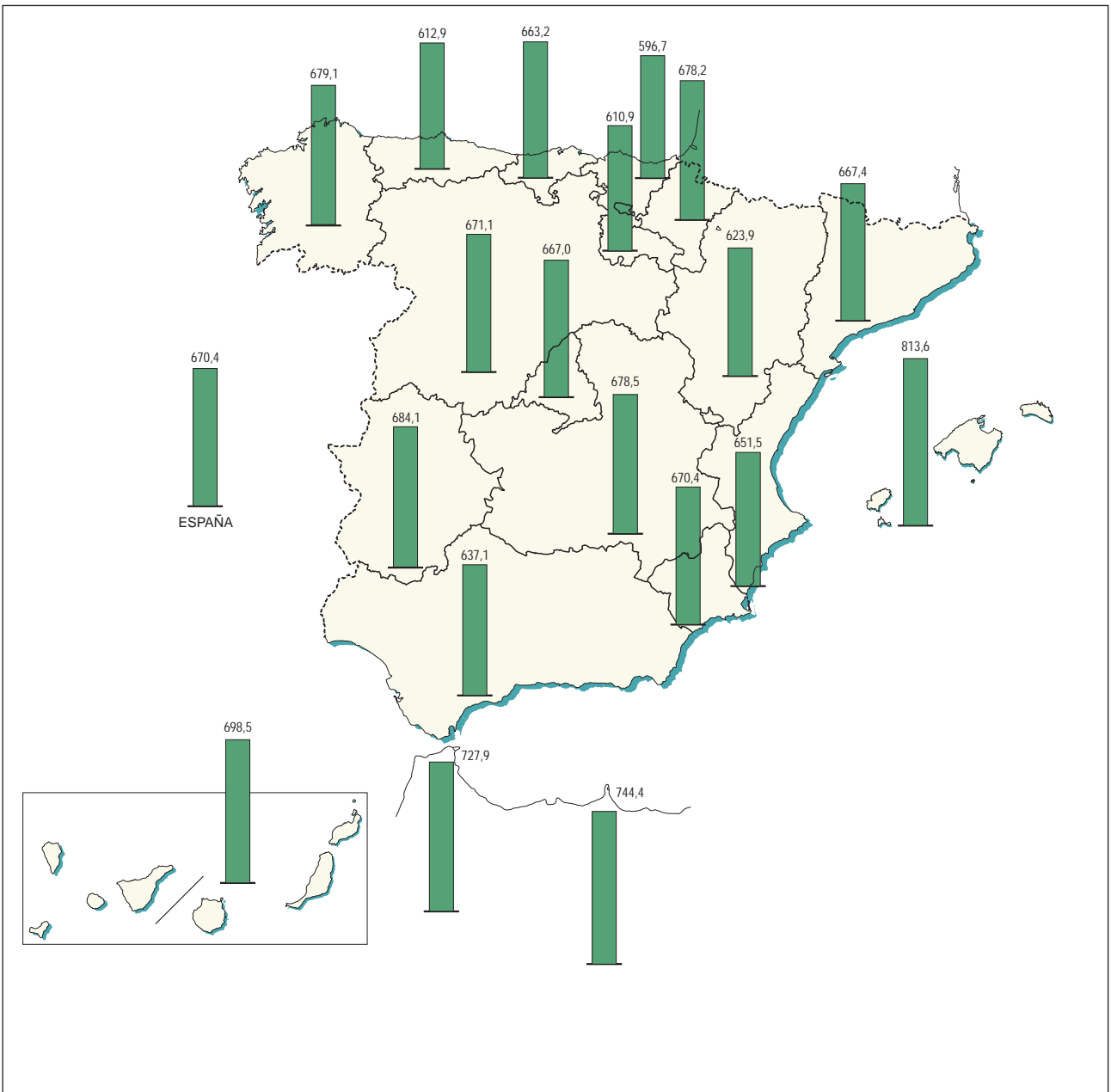
# Tráfico

8

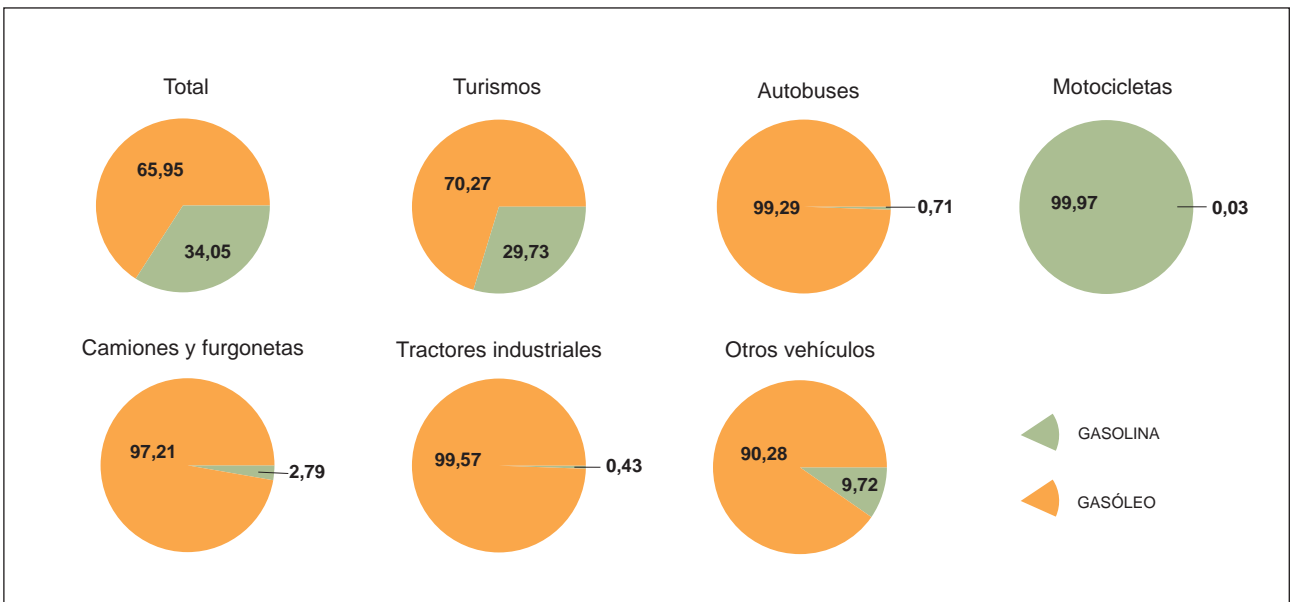
8.1. EVOLUCIÓN DEL PARQUE Y MATRICULACIONES SEGÚN TIPO DE VEHÍCULOS. 2001-2010



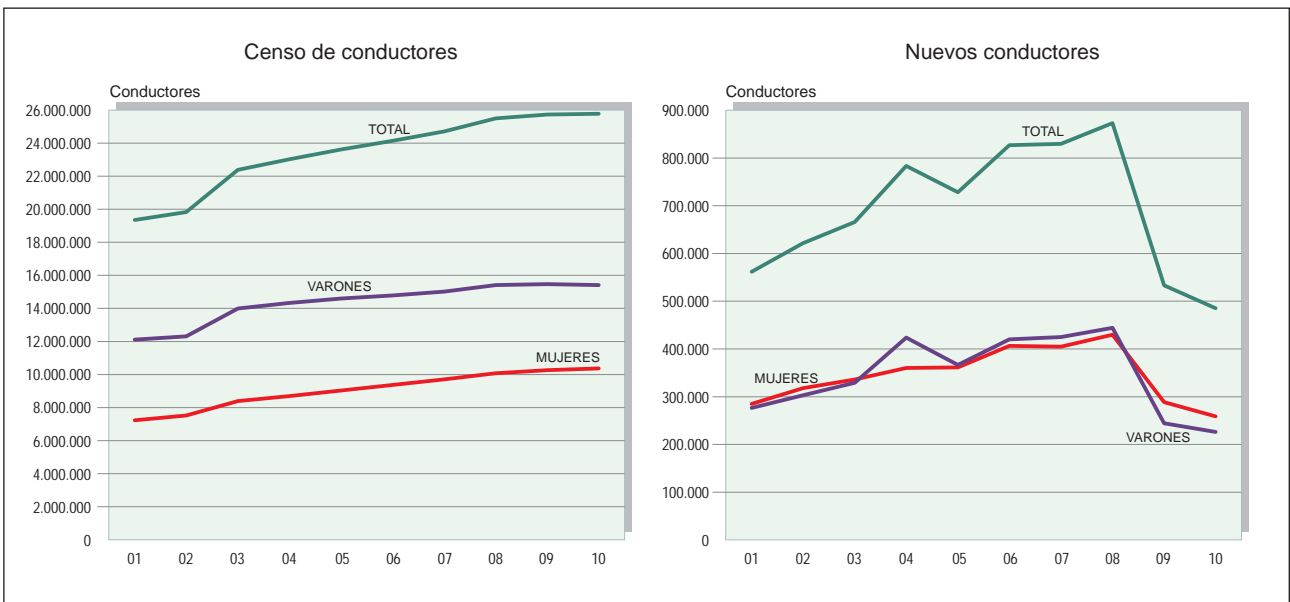
8.2. PARQUE DE VEHÍCULOS / 1.000 HABITANTES POR COMUNIDADES AUTÓNOMAS. 2010



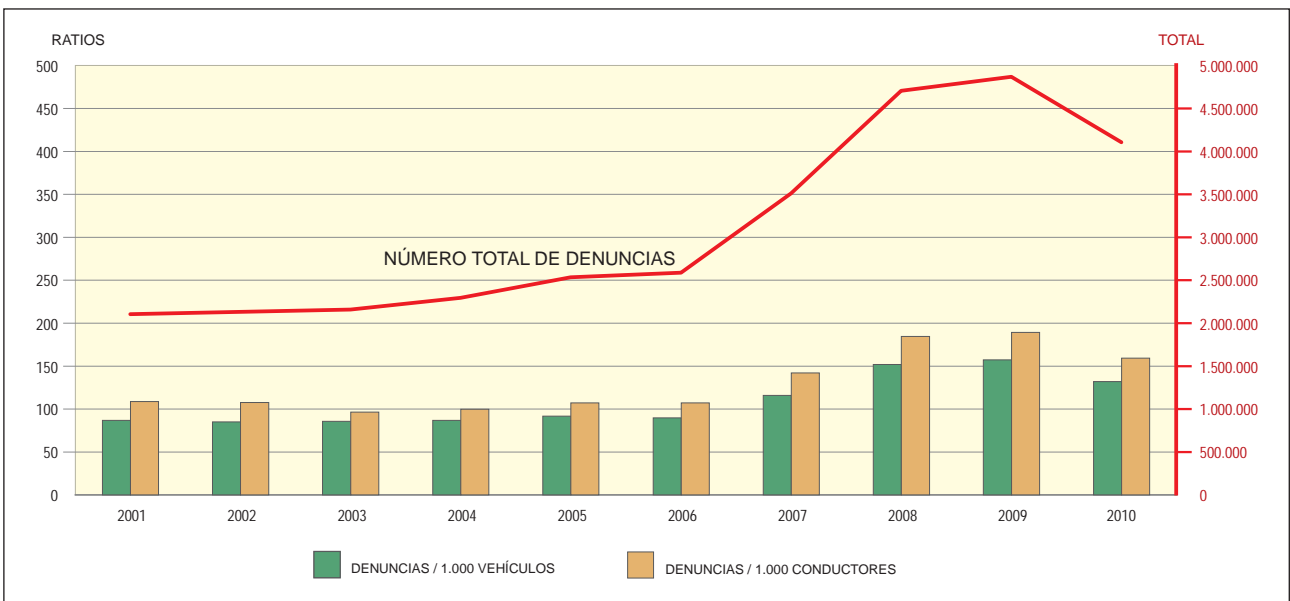
### 8.3. PARQUE NACIONAL DE VEHÍCULOS QUE CONSUMEN GASOLINA O GASOIL. 2010



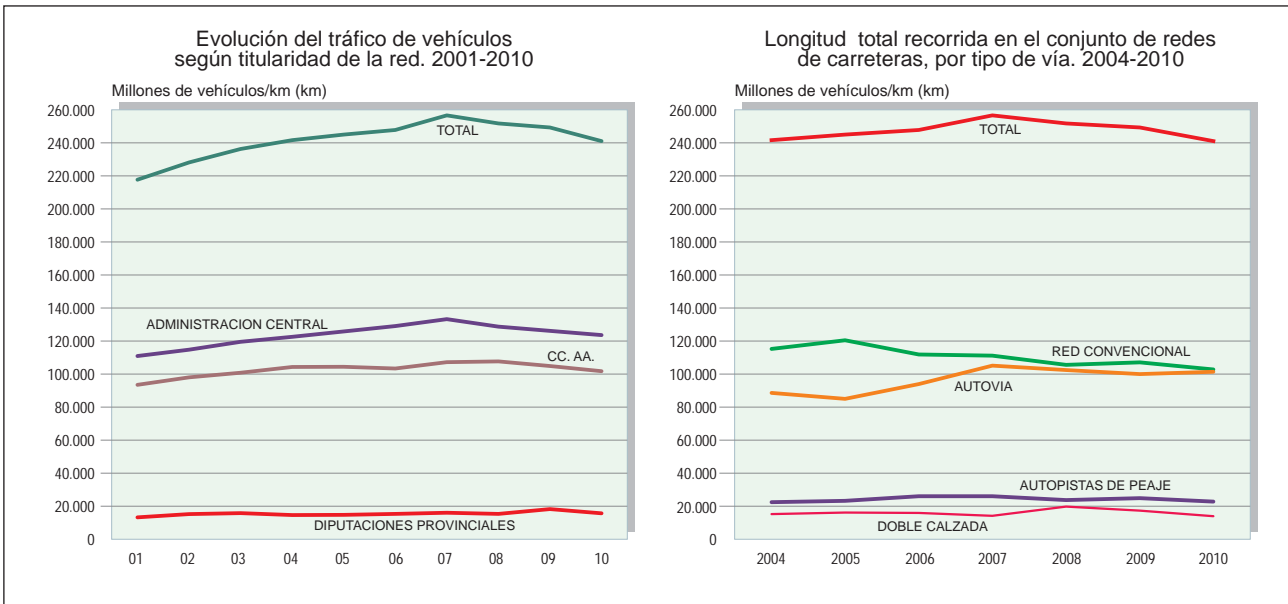
### 8.4. EVOLUCIÓN DEL NÚMERO DE CONDUCTORES POR GÉNERO. 2001-2010



### 8.5. INDICADORES DE DENUNCIAS AL CÓDIGO DE CIRCULACIÓN. 2001-2010



8.6. TRÁFICO DE VEHÍCULOS. EVOLUCIÓN Y LONGITUD TOTAL RECORRIDA.



## 8. Tráfico

### 1. Parque nacional de vehículos al final de cada año (1)

AÑOS	Total	Motocicletas	Turismos	Camiones y furgonetas	Autobuses	Tractores industriales	Otros vehículos (2)
1991	<b>16.528.396</b>	1.174.420	12.537.099	2.495.226	46.604	73.203	201.844
1992	<b>17.347.203</b>	1.251.879	13.102.285	2.649.596	47.180	76.595	219.668
1993	<b>17.809.897</b>	1.278.695	13.440.694	2.735.144	47.028	77.466	230.870
1994	<b>18.218.924</b>	1.287.850	13.733.794	2.825.747	47.088	80.003	244.442
1995	<b>18.847.245</b>	1.301.180	14.212.259	2.936.765	47.375	87.481	262.185
1996	<b>19.542.104</b>	1.308.208	14.753.809	3.057.347	48.405	94.557	279.778
1997	<b>20.286.408</b>	1.326.333	15.297.366	3.205.974	50.035	104.121	302.579
1998	<b>21.306.493</b>	1.361.155	16.050.057	3.393.446	51.805	116.305	333.725
1999	<b>22.411.194</b>	1.403.771	16.847.397	3.604.972	53.540	130.216	371.298
2000	<b>23.284.215</b>	1.445.644	17.449.235	3.780.221	54.732	142.955	411.428
2001	<b>24.249.871</b>	1.483.442	18.150.880	3.949.001	56.146	155.957	454.445
2002	<b>25.065.732</b>	1.517.208	18.732.632	4.091.875	56.953	167.014	500.050
2003	<b>25.169.452</b>	1.513.526	18.688.320	4.188.910	55.993	174.507	548.196
2004	<b>26.432.641</b>	1.612.082	19.541.918	4.418.039	56.957	185.379	618.266
2005	<b>27.657.276</b>	1.805.827	20.250.377	4.655.413	58.248	194.206	693.205
2006	<b>29.054.061</b>	2.058.022	21.052.559	4.910.257	60.385	204.094	768.744
2007	<b>30.318.457</b>	2.311.346	21.760.174	5.140.586	61.039	212.697	832.615
2008	<b>30.969.224</b>	2.500.819	22.145.364	5.192.219	62.196	213.366	855.260
2009	<b>30.855.969</b>	2.606.674	21.983.485	5.136.214	62.663	206.730	860.203
2010	<b>31.086.035</b>	2.707.482	22.147.455	5.103.980	62.445	199.486	865.187

Fuente: Dirección General de Tráfico. M.º del Interior.

(1) A partir del año 2003 no se incluyen en el parque los vehículos que se encuentran de baja temporal.

(2) Incluyen remolques y semirremolques.

## 8. Tráfico

### 1.1. Parque nacional de vehículos por año de antigüedad a 31-XII-10

AÑOS	Total	Motocicletas	Turismos	Camiones y furgonetas	Autobuses	Tractores industriales	Remolques y semirremolques	Otros vehículos
Antes de 1990	3.999.258	617.651	2.555.930	706.466	8.296	14.408	56.270	40.237
1990	447.720	77.107	244.716	106.131	606	1.945	9.820	7.395
1991	477.685	80.314	268.846	109.661	787	1.601	9.298	7.178
1992	573.796	71.201	360.853	124.093	957	1.316	9.344	6.032
1993	467.623	36.037	325.707	93.541	826	721	6.629	4.162
1994	591.174	25.712	442.742	107.341	989	1.300	8.964	4.126
1995	599.168	23.645	437.965	116.579	1.711	2.783	10.610	5.875
1996	746.933	22.700	563.968	138.369	2.024	2.996	10.643	6.233
1997	967.375	32.937	729.139	176.395	2.606	4.819	13.271	8.208
1998	1.246.353	45.348	951.656	211.670	2.996	6.562	16.442	11.679
1999	1.563.441	57.501	1.200.883	257.961	3.441	9.276	18.516	15.863
2000	1.600.645	59.904	1.228.643	259.513	3.064	10.606	21.138	17.777
2001	1.668.809	57.065	1.298.242	256.548	3.269	11.926	21.260	20.499
2002	1.581.798	56.558	1.219.595	244.981	2.988	12.137	21.645	23.894
2003	1.747.409	70.106	1.324.131	280.781	3.058	13.544	23.939	31.850
2004	2.013.351	116.480	1.487.122	317.988	3.543	15.872	25.517	46.829
2005	2.211.002	212.210	1.531.482	364.421	4.069	18.333	25.816	54.671
2006	2.264.129	267.354	1.520.507	372.823	3.763	19.444	28.577	51.661
2007	2.237.882	278.827	1.481.905	375.648	4.125	21.761	30.464	45.152
2008	1.553.818	218.465	1.066.309	208.450	3.807	15.461	23.012	18.314
2009	1.234.594	139.271	933.341	131.360	2.947	5.674	11.526	10.475
2010	1.292.072	141.089	973.773	143.260	2.573	7.001	11.972	12.404
<b>TOTAL</b>	<b>31.086.035</b>	<b>2.707.482</b>	<b>22.147.455</b>	<b>5.103.980</b>	<b>62.445</b>	<b>199.486</b>	<b>414.673</b>	<b>450.514</b>

Fuente: D. G. de Tráfico. M.º del Interior.

## 8. Tráfico

### 1.2. Parque nacional de vehículos por Comunidades Autónomas y provincias a 31-XII-10 (1)

PROVINCIAS	Total	Motocicletas	Turismos	Camiones y furgonetas	Autobuses	Tractores industriales	Remolques y semirremolques	Otros vehículos
<b>ANDALUCÍA</b>	<b>5.333.522</b>	<b>508.831</b>	<b>3.755.645</b>	<b>891.646</b>	<b>8.527</b>	<b>32.095</b>	<b>63.857</b>	<b>72.921</b>
Almería	471.693	37.181	315.428	95.704	698	6.255	8.902	7.525
Cádiz	732.890	75.470	538.811	98.357	1.073	3.214	6.985	8.980
Córdoba	508.321	43.387	351.199	95.642	747	2.945	7.011	7.390
Granada	637.067	78.113	426.615	112.734	1.136	3.560	6.435	8.474
Huelva	314.382	21.209	229.395	52.283	703	1.805	4.042	4.945
Jaén	427.303	30.134	267.413	112.260	532	2.871	6.028	8.065
Málaga	1.055.068	115.679	741.194	171.694	1.565	3.714	8.594	12.628
Sevilla	1.186.798	107.658	885.590	152.972	2.073	7.731	15.860	14.914
<b>ARAGÓN</b>	<b>840.421</b>	<b>60.790</b>	<b>573.660</b>	<b>159.945</b>	<b>1.673</b>	<b>8.520</b>	<b>17.612</b>	<b>18.221</b>
Huesca	169.879	11.412	109.615	38.131	361	1.935	3.619	4.806
Teruel	117.013	6.274	72.980	30.784	176	1.335	2.687	2.777
Zaragoza	553.529	43.104	391.065	91.030	1.136	5.250	11.306	10.638
<b>ASTURIAS, PRINCIPADO DE</b>	<b>664.617</b>	<b>44.362</b>	<b>498.750</b>	<b>92.879</b>	<b>1.403</b>	<b>4.481</b>	<b>9.913</b>	<b>12.829</b>
<b>BALEARS, ILLES</b>	<b>899.904</b>	<b>98.968</b>	<b>650.541</b>	<b>131.295</b>	<b>2.283</b>	<b>2.075</b>	<b>7.289</b>	<b>7.453</b>
<b>CANARIAS</b>	<b>1.479.834</b>	<b>98.016</b>	<b>982.865</b>	<b>355.636</b>	<b>5.387</b>	<b>4.646</b>	<b>14.062</b>	<b>19.222</b>
Las Palmas	741.043	49.841	492.541	175.845	2.558	2.449	7.820	9.989
Sta.Cruz de Tenerife	738.791	48.175	490.324	179.791	2.829	2.197	6.242	9.233
<b>CANTABRIA</b>	<b>392.788</b>	<b>31.102</b>	<b>285.390</b>	<b>58.300</b>	<b>631</b>	<b>3.559</b>	<b>7.391</b>	<b>6.415</b>
<b>CASTILLA-LA MANCHA</b>	<b>1.423.774</b>	<b>91.274</b>	<b>971.841</b>	<b>289.977</b>	<b>2.347</b>	<b>15.536</b>	<b>24.950</b>	<b>27.849</b>
Albacete	267.225	20.715	179.718	53.313	446	3.230	5.570	4.233
Ciudad Real	338.294	20.782	229.645	72.012	472	3.789	5.774	5.820
Cuenca	163.135	9.661	103.909	37.578	398	3.088	4.306	4.195
Guadalajara	172.279	12.655	120.710	30.599	242	1.501	2.638	3.934
Toledo	482.841	27.461	337.859	96.475	789	3.928	6.662	9.667
<b>CASTILLA Y LEÓN</b>	<b>1.717.650</b>	<b>102.995</b>	<b>1.246.949</b>	<b>281.365</b>	<b>3.389</b>	<b>16.322</b>	<b>30.736</b>	<b>35.894</b>
Ávila	123.972	6.927	84.251	26.370	154	924	1.806	3.540
Burgos	247.518	12.954	181.222	38.124	496	3.136	5.304	6.282
León	346.513	21.056	249.828	59.899	713	2.936	5.672	6.409
Palencia	117.525	6.417	85.931	18.158	276	1.523	2.581	2.639
Salamanca	226.794	13.293	168.091	36.408	531	1.448	3.192	3.831
Segovia	120.309	6.636	84.453	22.245	277	1.258	2.434	3.006
Soria	69.705	3.902	46.439	14.851	104	965	1.396	2.048
Valladolid	330.889	24.112	250.653	41.758	600	2.925	5.757	5.084
Zamora	134.425	7.698	96.081	23.552	238	1.207	2.594	3.055
<b>CATALUÑA</b>	<b>5.014.131</b>	<b>666.714</b>	<b>3.355.779</b>	<b>804.166</b>	<b>8.601</b>	<b>27.553</b>	<b>76.296</b>	<b>75.022</b>
Barcelona	3.543.624	508.898	2.395.166	519.286	6.124	16.078	51.037	47.035
Girona	589.389	74.552	376.670	115.836	1.008	3.347	7.887	10.089
Lleida	322.124	25.731	212.395	63.542	506	4.199	8.288	7.463
Tarragona	558.994	57.533	371.548	105.502	963	3.929	9.084	10.435
<b>COMUNIDAD VALENCIANA</b>	<b>3.330.288</b>	<b>313.802</b>	<b>2.384.022</b>	<b>521.211</b>	<b>4.610</b>	<b>24.354</b>	<b>45.283</b>	<b>37.006</b>
Alicante	1.235.300	117.837	894.606	191.777	1.613	5.153	12.018	12.296
Castellón	411.501	32.806	283.490	79.073	491	3.666	6.325	5.650
Valencia	1.683.487	163.159	1.205.926	250.361	2.506	15.535	26.940	19.060
<b>EXTREMADURA</b>	<b>757.436</b>	<b>43.136</b>	<b>544.059</b>	<b>138.751</b>	<b>1.317</b>	<b>4.583</b>	<b>10.524</b>	<b>15.066</b>
Badajoz	464.322	26.716	341.784	77.049	699	3.179	6.967	7.928
Cáceres	293.114	16.420	202.275	61.702	618	1.404	3.557	7.138
<b>GALICIA</b>	<b>1.899.973</b>	<b>124.811</b>	<b>1.451.547</b>	<b>249.382</b>	<b>4.779</b>	<b>13.341</b>	<b>25.270</b>	<b>30.843</b>
A Coruña	735.501	42.813	581.471	85.812	1.812	4.603	8.887	10.103
Lugo	259.371	14.116	189.977	41.447	845	2.777	5.044	5.165
Ourense	239.833	13.227	177.890	39.242	768	1.571	3.102	4.033
Pontevedra	665.268	54.655	502.209	82.881	1.354	4.390	8.237	11.542
<b>MADRID, COMUNIDAD DE</b>	<b>4.307.658</b>	<b>278.599</b>	<b>3.297.220</b>	<b>630.282</b>	<b>11.371</b>	<b>16.253</b>	<b>30.285</b>	<b>43.648</b>
<b>MURCIA, REGIÓN DE</b>	<b>980.040</b>	<b>87.621</b>	<b>688.004</b>	<b>160.718</b>	<b>1.761</b>	<b>11.623</b>	<b>19.235</b>	<b>11.078</b>
<b>NAVARRA, C. FORAL DE</b>	<b>431.974</b>	<b>28.499</b>	<b>297.770</b>	<b>82.425</b>	<b>934</b>	<b>4.282</b>	<b>8.672</b>	<b>9.392</b>
<b>PAÍS VASCO</b>	<b>1.299.807</b>	<b>101.448</b>	<b>949.655</b>	<b>195.851</b>	<b>3.055</b>	<b>8.443</b>	<b>19.188</b>	<b>22.167</b>
Álava	202.542	12.043	148.208	32.929	522	1.351	2.945	4.544
Guipúzcoa	439.970	46.433	303.261	71.373	853	3.195	8.169	6.686
Vizcaya	657.295	42.972	498.186	91.549	1.680	3.897	8.074	10.937
<b>RIOJA, LA</b>	<b>196.964</b>	<b>12.688</b>	<b>133.473</b>	<b>41.394</b>	<b>258</b>	<b>1.653</b>	<b>3.259</b>	<b>4.239</b>
<b>CEUTA Y MELILLA</b>	<b>115.254</b>	<b>13.826</b>	<b>80.285</b>	<b>18.757</b>	<b>119</b>	<b>167</b>	<b>851</b>	<b>1.249</b>
Ceuta	58.651	8.984	41.073	7.505	62	70	341	616
Melilla	56.603	4.842	39.212	11.252	57	97	510	633
<b>T O T A L</b>	<b>31.086.035</b>	<b>2.707.482</b>	<b>22.147.455</b>	<b>5.103.980</b>	<b>62.445</b>	<b>199.486</b>	<b>414.673</b>	<b>450.514</b>

Fuente: D. G. de Tráfico. M.º del Interior.

(1) A partir del año 2003 no se incluyen en el parque los vehículos que se encuentran de baja temporal.

## 8. Tráfico

### 1.3. Parque nacional de vehículos en las capitales de provincia y municipios con más de 100.000 habitantes a 31-XII-10

MUNICIPIOS	Total	Motocicletas	Turismos	Camiones y furgonetas	Autobuses	Tractores industriales	Remolques y semirremolques	Otros vehículos
<b>ANDALUCÍA</b>	<b>1.923.876</b>	<b>220.886</b>	<b>1.421.447</b>	<b>234.301</b>	<b>4.116</b>	<b>7.929</b>	<b>18.082</b>	<b>17.115</b>
Almería	121.668	13.753	87.847	17.099	251	451	1.065	1.202
Cádiz	66.472	10.232	48.774	6.143	192	188	437	506
Algeciras	75.837	7.460	56.257	9.138	145	526	1.525	786
Jerez de la Frontera	129.884	11.969	97.804	16.282	215	800	1.385	1.429
Córdoba	201.184	21.822	148.982	25.863	311	680	1.661	1.865
Granada	166.357	25.621	118.515	19.132	542	394	823	1.330
Huelva	92.025	6.732	72.629	10.350	223	364	821	906
Jaén	74.223	8.460	51.555	12.380	174	249	623	782
Málaga	371.193	50.211	264.645	47.696	751	1.708	3.724	2.458
Marbella	102.526	8.919	75.050	16.473	73	169	448	1.394
Sevilla	441.554	48.472	337.234	45.009	1.084	1.734	4.200	3.821
Dos Hermanas	80.953	7.235	62.155	8.736	155	666	1.370	636
<b>ARAGÓN</b>	<b>401.982</b>	<b>34.046</b>	<b>297.229</b>	<b>56.445</b>	<b>1.166</b>	<b>2.319</b>	<b>5.255</b>	<b>5.522</b>
Huesca	32.980	2.238	23.173	6.121	194	169	410	675
Teruel	25.345	1.801	17.501	4.754	96	261	486	446
Zaragoza	343.657	30.007	256.555	45.570	876	1.889	4.359	4.401
<b>ASTURIAS, PRINCIPADO DE</b>	<b>279.661</b>	<b>21.830</b>	<b>216.548</b>	<b>31.970</b>	<b>726</b>	<b>1.580</b>	<b>3.571</b>	<b>3.436</b>
Oviedo	124.354	8.469	96.601	15.074	255	685	1.463	1.807
Gijón	155.307	13.361	119.947	16.896	471	895	2.108	1.629
<b>BALEARS, ILLES</b>	<b>303.823</b>	<b>32.734</b>	<b>229.298</b>	<b>35.449</b>	<b>1.158</b>	<b>788</b>	<b>2.578</b>	<b>1.818</b>
Palma de Mallorca	303.823	32.734	229.298	35.449	1.158	788	2.578	1.818
<b>CANARIAS</b>	<b>589.471</b>	<b>46.030</b>	<b>401.191</b>	<b>125.666</b>	<b>2.965</b>	<b>1.925</b>	<b>5.950</b>	<b>5.744</b>
Las Palmas de Gran Canaria	242.162	20.224	166.297	48.633	1.204	832	2.661	2.311
Telde	67.844	4.692	44.154	16.806	191	279	787	935
Sta.Cruz de Tenerife	167.155	13.325	114.725	34.026	1.206	574	1.890	1.409
San Cristóbal de La Laguna	112.310	7.789	76.015	26.201	364	240	612	1.089
<b>CANTABRIA</b>	<b>111.527</b>	<b>11.740</b>	<b>82.360</b>	<b>13.719</b>	<b>222</b>	<b>511</b>	<b>1.903</b>	<b>1.072</b>
Santander	111.527	11.740	82.360	13.719	222	511	1.903	1.072
<b>CASTILLA-LA MANCHA</b>	<b>294.325</b>	<b>25.394</b>	<b>214.718</b>	<b>44.526</b>	<b>623</b>	<b>1.929</b>	<b>3.409</b>	<b>3.726</b>
Albacete	107.743	10.675	76.027	17.265	171	874	1.612	1.119
Ciudad Real	44.067	3.293	32.511	6.644	54	375	613	577
Cuenca	36.291	3.245	25.631	5.971	126	279	440	599
Guadalajara	52.623	4.199	39.220	7.591	76	249	445	843
Toledo	53.601	3.982	41.329	7.055	196	152	299	588
<b>CASTILLA Y LEÓN</b>	<b>634.310</b>	<b>40.002</b>	<b>491.629</b>	<b>80.303</b>	<b>1.851</b>	<b>4.242</b>	<b>7.882</b>	<b>8.401</b>
Ávila	38.113	2.317	29.269	5.346	69	211	375	526
Burgos	101.832	5.209	79.577	12.800	281	894	1.375	1.696
León	80.538	4.993	62.535	10.573	294	416	763	964
Palencia	48.085	2.903	36.747	6.314	159	493	800	669
Salamanca	83.735	5.272	66.154	9.886	318	383	816	906
Segovia	36.017	2.220	27.366	5.228	187	152	341	523
Soria	28.380	1.828	19.868	5.366	51	245	417	605
Valladolid	176.261	12.610	138.883	18.912	434	1.220	2.358	1.844
Zamora	41.349	2.650	31.230	5.878	58	228	637	668
<b>CATALUÑA</b>	<b>1.866.563</b>	<b>321.983</b>	<b>1.254.156</b>	<b>240.015</b>	<b>4.480</b>	<b>7.031</b>	<b>20.856</b>	<b>18.042</b>
Barcelona	936.576	213.441	596.103	105.392	2.539	2.762	8.962	7.377
Badalona	118.758	14.276	85.604	16.127	506	353	988	904
Hospitalet de Llobregat (L')	118.291	16.508	83.611	15.053	333	424	1.229	1.133
Mataró	71.206	10.034	48.914	10.403	114	101	588	1.052
Sabadell	127.791	12.285	92.100	19.190	157	418	1.763	1.878
Sta. Coloma de Gramenet	54.215	6.413	40.094	6.772	34	167	405	330
Terrassa	133.493	13.705	94.652	20.693	154	487	2.146	1.656
Girona	66.392	9.653	44.637	10.375	214	267	642	604
Lleida	82.362	7.402	57.251	13.071	168	1.147	2.160	1.163
Tarragona	87.928	10.895	62.558	11.608	214	446	1.084	1.123
Reus	69.551	7.371	48.632	11.331	47	459	889	822
<b>COMUNIDAD VALENCIANA</b>	<b>1.031.540</b>	<b>109.759</b>	<b>763.217</b>	<b>130.488</b>	<b>2.161</b>	<b>6.761</b>	<b>11.501</b>	<b>7.653</b>
Alicante	208.489	25.757	152.066	25.753	583	871	1.929	1.530
Elche	145.890	12.958	107.292	22.660	163	494	1.120	1.203
Torrevieja	50.334	3.176	40.049	6.277	12	72	244	504
Castellón de la Plana	121.769	11.078	87.166	18.506	284	1.275	2.002	1.458
Valencia	505.058	56.790	376.644	57.292	1.119	4.049	6.206	2.958
<b>EXTREMADURA</b>	<b>167.729</b>	<b>13.164</b>	<b>128.178</b>	<b>21.484</b>	<b>296</b>	<b>732</b>	<b>1.852</b>	<b>2.023</b>
Badajoz	103.586	7.909	80.138	12.369	143	525	1.264	1.238
Cáceres	64.143	5.255	48.040	9.115	153	207	588	785

(Continúa)



## 8. Tráfico

### 1.3. Parque nacional de vehículos en las capitales de provincia y municipios con más de 100.000 habitantes a 31-XII-10

(Continuación)

MUNICIPIOS	Total	Motocicletas	Turismos	Camiones y furgonetas	Autobuses	Tractores industriales	Remolques y semirremolques	Otros vehículos
<b>GALICIA</b>	<b>530.174</b>	<b>43.021</b>	<b>412.635</b>	<b>58.893</b>	<b>1.352</b>	<b>2.850</b>	<b>5.818</b>	<b>5.605</b>
A Coruña	141.916	9.398	115.380	13.688	334	679	1.408	1.029
Lugo	66.806	4.144	50.058	9.334	386	616	1.136	1.132
Ourense	71.684	4.348	55.937	9.467	223	275	725	709
Pontevedra	54.799	4.322	41.584	6.817	131	323	584	1.038
Vigo	194.969	20.809	149.676	19.587	278	957	1.965	1.697
<b>MADRID, COMUNIDAD DE</b>	<b>2.834.548</b>	<b>200.292</b>	<b>2.226.939</b>	<b>346.088</b>	<b>8.705</b>	<b>8.730</b>	<b>18.815</b>	<b>24.979</b>
Madrid	1.926.929	159.206	1.495.740	229.129	6.920	5.805	12.676	17.453
Alcalá de Henares	117.297	6.048	95.778	13.212	141	366	845	907
Alcobendas	127.722	4.943	97.000	24.156	132	161	479	851
Alcorcón	96.096	4.877	78.938	10.398	429	299	568	587
Fuenlabrada	116.287	4.787	93.250	15.662	168	423	816	1.181
Getafe	93.198	4.455	73.947	11.696	295	672	1.085	1.048
Leganés	104.770	4.809	84.578	12.845	421	295	913	909
Móstoles	123.034	5.734	101.707	13.552	98	228	556	1.159
Parla	54.267	2.200	44.586	6.495	14	227	363	382
Torrejón de Ardoz	74.948	3.233	61.415	8.943	87	254	514	502
<b>MURCIA, REGIÓN DE</b>	<b>445.434</b>	<b>45.365</b>	<b>323.179</b>	<b>62.461</b>	<b>864</b>	<b>3.288</b>	<b>6.189</b>	<b>4.088</b>
Murcia	300.998	33.773	214.304	43.868	564	2.144	3.952	2.393
Cartagena	144.436	11.592	108.875	18.593	300	1.144	2.237	1.695
<b>NAVARRA, C. FORAL DE</b>	<b>124.232</b>	<b>8.993</b>	<b>95.007</b>	<b>16.903</b>	<b>245</b>	<b>504</b>	<b>1.136</b>	<b>1.444</b>
Pamplona	124.232	8.993	95.007	16.903	245	504	1.136	1.444
<b>PAÍS VASCO</b>	<b>436.285</b>	<b>42.284</b>	<b>322.886</b>	<b>57.600</b>	<b>1.458</b>	<b>1.834</b>	<b>3.928</b>	<b>6.295</b>
Vitoria	143.693	8.840	108.605	20.523	388	764	1.612	2.961
San Sebastián	112.501	20.238	76.108	13.675	241	366	834	1.039
Bilbao	180.091	13.206	138.173	23.402	829	704	1.482	2.295
<b>RIOJA, LA</b>	<b>83.747</b>	<b>5.987</b>	<b>61.051</b>	<b>13.763</b>	<b>189</b>	<b>474</b>	<b>921</b>	<b>1.362</b>
Logroño	83.747	5.987	61.051	13.763	189	474	921	1.362
<b>TOTAL</b>	<b>12.059.227</b>	<b>1.223.510</b>	<b>8.941.668</b>	<b>1.570.074</b>	<b>32.577</b>	<b>53.427</b>	<b>119.646</b>	<b>118.325</b>

Fuente: D. G. de Tráfico. M.º del Interior.

## 8. Tráfico

### 2. Parque nacional de vehículos que consumen gasolina, al final de cada año

AÑOS	Total	Motocicletas	Turismos	Camiones y furgonetas	Autobuses	Tractores industriales	Otros vehículos (1)
1991	<b>13.392.279</b>	1.171.201	11.219.624	879.324	954	1.356	119.820
1992	<b>13.933.899</b>	1.248.792	11.640.667	910.925	958	1.434	131.123
1993	<b>14.177.593</b>	1.275.732	11.838.632	922.143	943	1.455	138.688
1994	<b>14.283.221</b>	1.285.019	11.927.546	919.518	934	1.511	148.693
1995	<b>14.531.666</b>	1.298.442	12.153.133	916.576	940	1.605	160.970
1996	<b>14.749.385</b>	1.305.558	12.362.457	905.921	927	1.694	172.828
1997	<b>14.896.417</b>	1.323.774	12.490.612	891.059	940	1.845	188.187
1998	<b>15.128.842</b>	1.358.657	12.681.210	878.138	934	2.050	207.853
1999	<b>15.296.154</b>	1.401.332	12.802.978	858.454	930	2.233	230.227
2000	<b>15.280.704</b>	1.443.257	12.746.971	831.384	964	2.367	255.761
2001	<b>15.375.454</b>	1.481.097	12.795.735	812.421	988	2.453	282.760
2002	<b>15.347.281</b>	1.514.900	12.728.713	789.143	1.036	2.486	311.003
2003	<b>14.703.489</b>	1.511.312	12.095.876	749.476	1.018	2.410	343.397
2004	<b>14.778.741</b>	1.609.816	12.035.097	737.024	1.006	2.426	393.372
2005	<b>14.784.817</b>	1.803.406	11.815.652	715.460	961	2.396	446.942
2006	<b>14.199.568</b>	2.039.745	11.362.706	681.626	906	2.192	112.393
2007	<b>14.615.394</b>	2.308.619	11.500.323	676.058	927	2.179	127.288
2008	<b>14.627.619</b>	2.497.896	11.344.609	653.143	876	2.008	129.087
2009	<b>14.261.823</b>	2.603.477	10.900.655	625.434	839	1.860	129.558
2010	<b>14.115.695</b>	2.703.756	10.677.003	602.843	817	1.730	129.546

Fuente: Dirección General de Tráfico. M.º del Interior.

(1) Incluyen remolques y semirremolques.

## 8. Tráfico

### 2.1. Parque nacional de vehículos que consumen gasolina por año de antigüedad a 31-XII-10

AÑOS	Total	Motocicletas	Turismos	Camiones y furgonetas	Autobuses	Tractores industriales	Otros vehículos (1)
Antes de 1990	3.199.770	615.733	2.331.873	249.917	266	306	1.675
1990	312.993	77.102	208.817	26.725	7	60	282
1991	342.570	80.308	232.340	29.562	18	42	300
1992	401.107	71.198	296.704	32.895	13	22	275
1993	310.339	36.035	250.320	23.728	22	6	228
1994	366.051	25.710	320.009	20.001	21	18	292
1995	322.514	23.643	282.929	15.383	22	40	497
1996	366.411	22.697	329.184	13.982	14	43	491
1997	448.662	32.936	399.353	15.533	17	61	762
1998	538.756	45.343	475.837	16.355	20	123	1.078
1999	651.817	57.499	574.156	18.215	28	140	1.779
2000	641.762	59.894	561.429	17.277	63	120	2.979
2001	697.241	57.055	616.515	19.193	54	99	4.325
2002	588.961	56.544	511.479	14.850	72	99	5.917
2003	606.858	70.077	509.215	15.264	33	98	12.171
2004	663.203	116.402	505.999	15.896	22	109	24.775
2005	736.511	212.021	480.317	14.446	15	115	29.597
2006	762.908	267.190	457.860	15.067	32	61	22.698
2007	742.576	278.635	436.609	13.038	42	68	14.184
2008	553.007	218.230	325.157	6.899	9	40	2.672
2009	426.530	138.992	281.432	4.625	10	30	1.441
2010	435.148	140.512	289.469	3.992	17	30	1.128
<b>TOTAL</b>	<b>14.115.695</b>	<b>2.703.756</b>	<b>10.677.003</b>	<b>602.843</b>	<b>817</b>	<b>1.730</b>	<b>129.546</b>

Fuente: D. G. de Tráfico. M.º del Interior.

(1) Incluyen remolques y semirremolques.

## 8. Tráfico

### 2.2. Parque nacional de vehículos que consumen gasolina por Comunidades Autónomas. Año 2010

COMUNIDADES AUTÓNOMAS	Total	Motocicletas	Turismos	Camiones y furgonetas	Autobuses	Tractores industriales	Otros vehículos (1)
Andalucía	2.265.394	508.349	1.642.807	89.052	89	256	24.841
Aragón	363.172	60.698	280.351	17.854	30	56	4.183
Asturias, Principado de	272.976	44.260	214.991	9.941	17	58	3.709
Balears, Illes	569.723	98.704	442.898	26.435	49	60	1.577
Canarias	1.005.937	97.941	832.747	69.902	91	83	5.173
Cantabria	159.839	31.015	121.751	4.932	9	19	2.113
Castilla-La Mancha	516.019	91.165	385.053	30.023	23	102	9.653
Castilla y León	730.297	102.823	584.517	32.633	25	91	10.208
Cataluña	2.579.573	665.996	1.775.444	114.361	144	354	23.274
Comunidad Valenciana	1.545.018	313.193	1.165.356	57.853	59	198	8.359
Extremadura	301.616	43.086	238.681	15.454	14	41	4.340
Galicia	709.138	124.682	555.003	21.877	42	85	7.449
Madrid, Comunidad de	1.839.463	278.185	1.483.228	64.877	163	140	12.870
Murcia, Región de	382.047	87.374	278.718	12.223	25	76	3.631
Navarra, Comunidad Foral de	169.745	28.467	130.163	9.339	11	26	1.739
País Vasco	562.522	101.341	437.239	18.934	21	65	4.922
La Rioja	79.521	12.657	61.787	4.093	5	18	961
Ceuta y Melilla	63.695	13.820	46.269	3.060	0	2	544
<b>Total nacional</b>	<b>14.115.695</b>	<b>2.703.756</b>	<b>10.677.003</b>	<b>602.843</b>	<b>817</b>	<b>1.730</b>	<b>129.546</b>

Fuente: Dirección General de Tráfico. M.º del Interior.

(1) Incluyen remolques y semirremolques.

## 8. Tráfico

### 2.3. Parque nacional de vehículos que consumen gasoil, por año de antigüedad a 31-XII-10

AÑOS	Total	Motocicletas	Turismos	Camiones y furgonetas	Autobuses	Tractores industriales	Otros vehículos (1)
Antes de 1990	740.592	1.496	223.363	456.495	8.027	14.099	37.112
1990	124.606	4	35.887	79.404	599	1.884	6.828
1991	125.176	2	36.269	80.087	769	1.558	6.491
1992	161.013	2	62.241	91.136	944	1.293	5.397
1993	150.371	1	75.376	69.810	804	714	3.666
1994	215.919	2	122.729	87.340	968	1.282	3.598
1995	265.714	1	155.035	101.196	1.689	2.743	5.050
1996	369.540	3	234.784	124.386	2.010	2.953	5.404
1997	505.002	1	329.784	160.862	2.589	4.758	7.008
1998	690.570	4	475.806	195.309	2.976	6.439	10.036
1999	892.315	1	626.712	239.744	3.413	9.133	13.312
2000	936.734	10	667.001	242.222	3.001	10.486	14.014
2001	949.330	9	681.661	237.337	3.214	11.823	15.286
2002	970.058	11	708.096	230.097	2.900	12.036	16.918
2003	1.115.400	25	814.909	265.504	3.017	13.446	18.499
2004	1.323.059	68	981.082	302.068	3.521	15.763	20.557
2005	1.447.048	159	1.051.150	349.947	4.023	18.218	23.551
2006	1.470.743	113	1.062.630	357.653	3.704	19.382	27.261
2007	1.462.299	132	1.045.262	362.356	3.851	21.693	29.005
2008	975.713	67	741.115	201.467	3.740	15.419	13.905
2009	794.394	53	651.823	126.095	2.853	5.643	7.927
2010	842.917	49	684.127	138.904	2.389	6.971	10.477
<b>TOTAL</b>	<b>16.528.513</b>	<b>2.213</b>	<b>11.466.842</b>	<b>4.499.419</b>	<b>61.001</b>	<b>197.736</b>	<b>301.302</b>

Fuente: D. G. de Tráfico. M.º del Interior.

(1) Incluyen remolques y semirremolques.

## 8. Tráfico

### 2.4. Parque nacional de vehículos que consumen gasoil por Comunidades Autónomas. Año 2010

COMUNIDADES AUTÓNOMAS	Total	Motocicletas	Turismos	Camiones y furgonetas	Autobuses	Tractores industriales	Otros vehículos(1)
Andalucía	3.001.890	343	2.112.590	802.555	8.414	31.837	46.151
Aragón	458.647	72	293.263	142.062	1.640	8.464	13.146
Asturias, Principado de	381.160	84	283.717	82.932	1.386	4.423	8.618
Baleares, Illes	322.482	78	207.607	104.851	2.222	2.014	5.710
Canarias	459.447	51	150.093	285.727	5.296	4.563	13.717
Cantabria	225.159	44	163.538	53.363	622	3.540	4.052
Castilla-La Mancha	881.877	84	586.743	259.949	2.313	15.433	17.355
Castilla y León	954.773	139	662.267	248.659	3.329	16.225	24.154
Cataluña	2.352.123	404	1.579.974	688.895	8.284	27.197	47.369
Comunidad Valenciana	1.737.103	252	1.218.498	463.235	4.500	24.152	26.466
Extremadura	444.654	33	305.347	123.294	1.303	4.542	10.135
Galicia	1.163.137	101	896.416	227.477	4.736	13.255	21.152
Madrid, Comunidad de	2.434.788	229	1.813.665	565.083	10.894	16.110	28.807
Murcia, Región de	578.311	169	409.244	148.486	1.734	11.547	7.131
Navarra, Comunidad Foral de	253.093	21	167.569	73.083	923	4.256	7.241
País Vasco	715.208	77	510.633	176.771	3.033	8.378	16.316
La Rioja	113.965	26	71.662	37.300	253	1.635	3.089
Ceuta y Melilla	50.696	6	34.016	15.697	119	165	693
<b>Total nacional</b>	<b>16.528.513</b>	<b>2.213</b>	<b>11.466.842</b>	<b>4.499.419</b>	<b>61.001</b>	<b>197.736</b>	<b>301.302</b>

Fuente: Dirección General de Tráfico. M.º del Interior.

(1) Incluyen remolques y semirremolques.

## 8. Tráfico

### 3. Matriculación de vehículos (1)

AÑOS	Total	Motocicletas	Turismos	Camiones y furgonetas	Autobuses	Tractores industriales	Otros vehículos (2)
1991	<b>1.275.580</b>	118.788	914.061	232.697	2.937	7.097	--
1992	<b>1.351.840</b>	100.596	1.008.454	234.385	2.775	5.630	--
1993	<b>993.639</b>	50.734	775.461	162.452	1.915	3.077	--
1994	<b>1.153.422</b>	35.150	938.971	172.520	1.853	4.928	--
1995	<b>1.096.612</b>	34.684	870.497	179.321	2.547	9.563	--
1996	<b>1.209.197</b>	31.217	968.363	197.364	2.866	9.387	--
1997	<b>1.385.283</b>	41.872	1.091.190	236.356	3.371	12.494	--
1998	<b>1.627.899</b>	56.152	1.282.970	267.650	3.657	14.952	2.518
1999	<b>1.913.162</b>	68.670	1.502.531	316.926	3.877	18.389	2.769
2000	<b>1.870.092</b>	72.075	1.467.160	305.547	3.365	19.256	2.689
2001	<b>1.875.909</b>	64.196	1.498.849	287.441	3.503	19.026	2.894
2002	<b>1.769.857</b>	63.416	1.408.426	273.127	3.145	18.423	3.320
2003	<b>1.903.801</b>	77.496	1.492.527	306.699	3.290	19.781	4.008
2004	<b>2.149.706</b>	123.195	1.653.798	343.978	3.659	20.618	4.458
2005	<b>2.319.590</b>	220.424	1.676.707	391.295	4.175	21.326	5.663
2006	<b>2.364.656</b>	274.918	1.660.627	397.561	3.847	21.088	6.615
2007	<b>2.350.101</b>	285.633	1.633.806	396.370	4.216	23.180	6.896
2008	<b>1.651.013</b>	221.772	1.185.438	220.539	3.869	16.343	3.052
2009	<b>1.258.781</b>	139.908	971.177	136.433	2.967	5.774	2.522
2010	<b>1.298.809</b>	141.030	1.000.010	145.093	2.593	7.196	2.887

Fuente: D. G. de Tráfico. M.<sup>o</sup> del Interior.

(1) Incluye vehículos de fabricación nacional nuevos, importación nuevos y usados y vehículos de subasta.

(2) Incluyen remolques y semirremolques.

## 8. Tráfico

### 3.1. Matriculación de vehículos por tipo de carburante. Año 2010 (1)

CARBURANTE	Total	Motocicletas	Turismos	Camiones y furgonetas	Autobuses	Tractores industriales	Otros vehículos (2)
Gasolina	444.101	140.452	299.637	3.899	14	28	71
Gasóleo	853.464	49	700.190	140.829	2.412	7.168	2.816
Otros	1.244	529	183	365	167	0	0
<b>Total</b>	<b>1.298.809</b>	<b>141.030</b>	<b>1.000.010</b>	<b>145.093</b>	<b>2.593</b>	<b>7.196</b>	<b>2.887</b>

Fuente: D. G. de Tráfico. M.º del Interior.

(1) Incluye vehículos de fabricación nacional nuevos, importación nuevos y usados y vehículos de subasta.

(2) Incluyen remolques y semirremolques.

## 8. Tráfico

### 3.1.a. Matriculación de vehículos con consumo de gasolina (1)

AÑOS	Total	Motocicletas	Turismos	Camiones y furgonetas	Autobuses	Tractores industriales	Otros vehículos (2)
1991	<b>980.241</b>	118.788	799.797	61.656	--	--	--
1992	<b>1.007.648</b>	100.596	844.776	62.276	--	--	--
1993	<b>699.873</b>	50.734	608.145	40.994	--	--	--
1994	<b>761.172</b>	35.150	694.239	31.783	--	--	--
1995	<b>644.527</b>	34.684	585.950	23.893	--	--	--
1996	<b>650.569</b>	31.217	599.030	20.322	--	--	--
1997	<b>687.378</b>	41.872	623.613	21.893	--	--	--
1998	<b>740.333</b>	56.152	662.798	21.217	--	--	166
1999	<b>827.785</b>	68.670	735.779	23.168	--	--	168
2000	<b>774.438</b>	72.075	681.967	20.228	--	--	168
2001	<b>804.052</b>	64.196	718.980	20.642	--	--	234
2002	<b>683.027</b>	63.416	603.178	16.160	--	--	273
2003	<b>687.846</b>	77.496	592.973	16.977	--	--	400
2004	<b>719.295</b>	123.112	578.340	17.201	20	146	476
2005	<b>779.096</b>	220.424	542.847	15.447	--	--	378
2006	<b>809.906</b>	274.742	518.708	16.096	56	88	216
2007	<b>795.109</b>	285.437	495.877	13.483	43	111	158
2008	<b>604.360</b>	221.528	375.535	7.130	17	68	82
2009	<b>443.161</b>	139.631	298.852	4.575	10	28	65
2010	<b>444.101</b>	140.452	299.637	3.899	14	28	71

Fuente: D. G. de Tráfico. M.º del Interior.

(1) Incluye vehículos de fabricación nacional nuevos, importación nuevos y usados y vehículos de subasta.

(2) Incluyen remolques y semirremolques.



## 8. Tráfico

### 3.2. Matriculación de vehículos por Comunidades Autónomas y provincias. Año 2010 (1)

PROVINCIAS	Total	Motocicletas	Turismos	Camiones y furgonetas	Autobuses	Tractores industriales	Otros vehículos (2)
<b>ANDALUCÍA</b>	<b>176.694</b>	<b>25.864</b>	<b>132.922</b>	<b>15.947</b>	<b>325</b>	<b>1.221</b>	<b>415</b>
Almería	13.907	1.362	10.380	1.752	29	360	24
Cádiz	27.503	4.562	20.922	1.853	30	114	22
Córdoba	14.847	1.828	11.431	1.488	19	71	10
Granada	19.941	3.898	13.986	1.812	37	152	56
Huelva	9.479	964	7.462	899	48	86	20
Jaén	10.654	1.387	7.820	1.346	29	60	12
Málaga	38.865	6.076	28.891	3.542	63	153	140
Sevilla	41.498	5.787	32.030	3.255	70	225	131
<b>ARAGÓN</b>	<b>27.880</b>	<b>2.852</b>	<b>21.015</b>	<b>3.438</b>	<b>67</b>	<b>418</b>	<b>90</b>
Huesca	5.130	385	3.829	826	14	59	17
Teruel	3.074	208	2.324	458	8	72	4
Zaragoza	19.676	2.259	14.862	2.154	45	287	69
<b>ASTURIAS, PRINCIPADO DE</b>	<b>23.532</b>	<b>2.673</b>	<b>18.252</b>	<b>2.356</b>	<b>51</b>	<b>125</b>	<b>75</b>
<b>BALEARS, ILLES</b>	<b>36.737</b>	<b>5.270</b>	<b>28.551</b>	<b>2.847</b>	<b>40</b>	<b>9</b>	<b>20</b>
<b>CANARIAS</b>	<b>47.355</b>	<b>4.219</b>	<b>35.640</b>	<b>7.212</b>	<b>130</b>	<b>71</b>	<b>83</b>
Las Palmas	27.659	2.374	21.687	3.429	76	47	46
Sta.Cruz de Tenerife	19.696	1.845	13.953	3.783	54	24	37
<b>CANTABRIA</b>	<b>14.101</b>	<b>1.806</b>	<b>10.784</b>	<b>1.287</b>	<b>14</b>	<b>173</b>	<b>37</b>
<b>CASTILLA-LA MANCHA</b>	<b>45.057</b>	<b>4.010</b>	<b>35.731</b>	<b>4.816</b>	<b>64</b>	<b>384</b>	<b>52</b>
Albacete	7.061	915	5.172	846	15	110	3
Ciudad Real	9.381	665	7.486	1.143	16	65	6
Cuenca	3.720	289	2.791	536	7	91	6
Guadalajara	5.197	588	4.077	486	12	27	7
Toledo	19.698	1.553	16.205	1.805	14	91	30
<b>CASTILLA Y LEÓN</b>	<b>52.844</b>	<b>4.977</b>	<b>41.678</b>	<b>5.500</b>	<b>162</b>	<b>445</b>	<b>82</b>
Ávila	3.292	317	2.522	428	5	18	2
Burgos	8.416	542	6.970	806	28	60	10
León	9.897	1.048	7.646	1.106	31	54	12
Palencia	3.462	336	2.711	341	16	46	12
Salamanca	6.507	624	5.147	650	39	36	11
Segovia	3.077	251	2.384	414	7	19	2
Soria	2.093	156	1.481	347	3	105	1
Valladolid	12.295	1.369	9.865	919	23	94	25
Zamora	3.805	334	2.952	489	10	13	7
<b>CATALUÑA</b>	<b>210.638</b>	<b>38.508</b>	<b>147.526</b>	<b>22.516</b>	<b>377</b>	<b>976</b>	<b>735</b>
Barcelona	162.543	31.210	113.083	16.937	255	522	536
Girona	20.297	3.562	14.137	2.295	70	125	108
Lleida	9.119	1.006	6.610	1.246	19	202	36
Tarragona	18.679	2.730	13.696	2.038	33	127	55
<b>COMUNIDAD VALENCIANA</b>	<b>127.845</b>	<b>12.929</b>	<b>102.886</b>	<b>10.753</b>	<b>205</b>	<b>794</b>	<b>278</b>
Alicante	56.710	5.189	46.311	4.845	97	143	125
Castellón	16.345	1.052	13.628	1.446	25	150	44
Valencia	54.790	6.688	42.947	4.462	83	501	109
<b>EXTREMADURA</b>	<b>20.587</b>	<b>1.939</b>	<b>16.292</b>	<b>2.185</b>	<b>34</b>	<b>118</b>	<b>19</b>
Badajoz	13.006	1.183	10.428	1.290	14	84	7
Cáceres	7.581	756	5.864	895	20	34	12
<b>GALICIA</b>	<b>64.591</b>	<b>6.021</b>	<b>52.379</b>	<b>5.361</b>	<b>236</b>	<b>439</b>	<b>155</b>
A Coruña	27.179	1.912	23.024	1.945	66	171	61
Lugo	7.863	529	6.265	934	55	66	14
Ourense	7.901	544	6.409	825	36	76	11
Pontevedra	21.648	3.036	16.681	1.657	79	126	69
<b>MADRID, COMUNIDAD</b>	<b>340.071</b>	<b>17.169</b>	<b>272.484</b>	<b>49.117</b>	<b>563</b>	<b>477</b>	<b>261</b>
<b>MURCIA, REGIÓN DE</b>	<b>30.693</b>	<b>4.085</b>	<b>22.449</b>	<b>3.179</b>	<b>50</b>	<b>888</b>	<b>42</b>
<b>NAVARRA, C. FORAL DE</b>	<b>15.878</b>	<b>1.287</b>	<b>12.509</b>	<b>1.695</b>	<b>22</b>	<b>292</b>	<b>73</b>
<b>PAÍS VASCO</b>	<b>53.283</b>	<b>5.985</b>	<b>40.855</b>	<b>5.471</b>	<b>223</b>	<b>302</b>	<b>447</b>
Álava	11.152	676	9.193	1.051	33	54	145
Guipúzcoa	16.259	2.779	11.388	1.699	64	169	160
Vizcaya	25.872	2.530	20.274	2.721	126	79	142
<b>RIOJA, LA</b>	<b>6.474</b>	<b>596</b>	<b>4.947</b>	<b>822</b>	<b>25</b>	<b>64</b>	<b>20</b>
<b>CEUTA Y MELILLA</b>	<b>4.549</b>	<b>840</b>	<b>3.110</b>	<b>591</b>	<b>5</b>	<b>0</b>	<b>3</b>
Ceuta	2.429	630	1.598	197	2	0	2
Melilla	2.120	210	1.512	394	3	0	1
<b>T O T A L</b>	<b>1.298.809</b>	<b>141.030</b>	<b>1.000.010</b>	<b>145.093</b>	<b>2.593</b>	<b>7.196</b>	<b>2.887</b>

Fuente: D. G. de Tráfico. M.º del Interior.

(1) Incluye vehículos de fabricación nacional nuevos, importación nuevos y usados y vehículos de subasta.

(2) Incluyen remolques y semirremolques.

## 8. Tráfico

### 4. Transferencias de vehículos (1)

AÑOS	Total	Motocicletas	Turismos	Camiones y furgonetas	Autobuses	Tractores industriales	Otros vehículos (2)
1991	<b>1.270.781</b>	79.948	964.946	173.321	2.799	9.672	40.095
1992	<b>1.401.938</b>	83.917	1.065.777	197.849	3.200	10.055	41.140
1993	<b>1.475.456</b>	85.029	1.113.287	218.848	3.767	10.134	44.391
1994	<b>1.489.724</b>	92.188	1.106.450	228.183	3.366	12.217	47.320
1995	<b>1.583.696</b>	102.425	1.153.944	259.991	3.790	13.442	50.104
1996	<b>1.728.913</b>	102.245	1.285.019	269.854	3.476	14.772	53.547
1997	<b>1.925.559</b>	108.306	1.431.819	306.693	4.031	16.545	58.165
1998	<b>2.023.475</b>	102.735	1.511.886	321.890	5.779	19.542	61.643
1999	<b>2.194.306</b>	102.752	1.650.986	349.372	3.855	23.067	64.274
2000	<b>2.304.099</b>	106.203	1.749.176	356.487	4.265	21.073	66.895
2001	<b>2.287.072</b>	106.694	1.727.543	359.234	4.920	20.937	67.744
2002	<b>2.381.805</b>	108.992	1.795.768	373.341	5.384	24.504	73.816
2003	<b>2.633.069</b>	117.161	1.984.695	416.740	5.863	27.622	80.988
2004	<b>2.881.242</b>	136.935	2.172.286	446.199	6.096	29.672	90.054
2005	<b>3.184.158</b>	159.551	2.394.785	494.284	6.050	31.388	98.100
2006	<b>3.344.645</b>	191.736	2.481.563	523.433	5.345	35.557	107.011
2007	<b>3.460.348</b>	225.113	2.527.582	555.219	6.623	28.865	116.946
2008	<b>3.058.363</b>	220.301	2.227.703	507.750	6.232	25.042	71.335
2009	<b>2.938.021</b>	220.588	2.119.141	503.651	5.319	23.924	65.398
2010	<b>2.992.928</b>	221.817	2.129.214	541.625	5.799	27.836	66.637

Fuente: D. G. de Tráfico. M.º del Interior.

(1) Vehículos usados.

(2) Incluyen remolques y semirremolques.

**8. Tráfico**  
**5. Conductores**

AÑOS	Censo de conductores			Expedición de permisos de conducción				
	Total	Varones	Mujeres	Total	Nuevos conductores		Titulares de otros permisos	
					Varones	Mujeres	Varones	Mujeres
1991	14.867.655	10.221.016	4.646.639	828.924	317.828	276.975	214.215	19.906
1992	15.404.638	10.468.879	4.935.759	888.075	341.315	313.842	211.940	20.978
1993	15.881.786	10.687.464	5.194.322	793.648	320.993	287.160	169.459	16.036
1994	16.309.155	10.870.125	5.439.030	737.217	286.137	278.742	155.756	16.582
1995	16.761.681	11.070.498	5.691.183	749.547	291.138	285.836	156.740	15.833
1996	17.187.616	11.255.539	5.932.077	802.649	291.845	287.160	201.271	22.373
1997	17.554.104	11.367.181	6.186.923	762.586	290.346	292.278	161.791	18.171
1998	18.009.374	11.565.708	6.443.666	688.720	279.223	290.562	105.834	13.101
1999	18.459.615	11.752.768	6.706.847	730.111	288.524	301.515	123.226	16.846
2000	18.930.263	11.944.220	6.986.043	750.391	288.523	309.212	133.008	19.648
2001	19.348.667	12.113.239	7.235.428	721.993	276.432	285.214	138.289	22.058
2002	19.823.212	12.304.902	7.518.310	803.229	303.231	318.277	156.267	25.454
2003	22.381.585	13.986.087	8.395.498	874.944	329.377	336.342	179.864	29.361
2004	23.019.420	14.318.263	8.701.157	1.027.953	423.386	360.145	208.531	35.891
2005	23.621.906	14.589.515	9.032.391	949.609	366.947	361.396	195.840	25.426
2006	24.143.483	14.774.983	9.368.500	1.103.258	420.133	406.762	240.368	35.995
2007	24.712.280	15.007.265	9.705.015	1.186.742	424.879	404.843	314.359	42.661
2008	25.495.368	15.410.523	10.084.845	1.252.354	407.778	398.608	368.666	77.302
2009	25.732.387	15.464.023	10.268.364	977.035	244.929	286.271	355.471	90.364
2010	25.782.360	15.412.524	10.369.836	823.900	226.236	258.930	263.171	75.563

Fuente: D. G. de Tráfico. M.º del Interior.

**8. Tráfico**  
**6. Denuncias**

AÑOS	Al código de la circulación			Por tacógrafo y tiempo				
	Total	Por mil conductores	Por mil vehículos	Total	Tacógrafo		Conducción y descanso	
					Residentes	No residentes	Residentes	No residentes
1991	2.984.524	200,7	180,1	27.529	--	--	--	--
1992	2.867.795	186,2	165,3	27.058	--	--	--	--
1993	2.953.530	186,0	165,8	31.793	--	--	--	--
1994	3.076.415	188,6	168,9	35.029	--	--	--	--
1995	2.818.415	168,2	149,5	29.532	--	--	--	--
1996	2.585.696	150,4	132,3	27.399	18.586	721	7.634	458
1997	2.366.621	134,9	116,7	24.923	16.747	617	7.172	387
1998	2.272.862	126,2	106,7	29.569	21.188	619	7.137	625
1999	2.261.140	122,5	100,9	33.032	24.151	931	7.299	651
2000 (1)	2.224.775	117,5	95,5	67.601	43.502	3.284	18.843	1.972
2001	2.105.024	108,8	86,8	80.904	53.901	3.628	21.674	1.701
2002	2.131.262	107,6	85,0	64.866	45.500	3.919	14.060	1.387
2003	2.158.449	96,5	85,8	60.809	42.572	3.840	12.978	1.419
2004	2.294.253	99,7	86,8	43.593	28.290	2.129	11.743	1.431
2005	2.534.965	107,3	91,7	37.635	24.864	1.748	9.933	1.090
2006	2.588.890	107,2	89,7	55.384	35.054	2.131	16.589	1.610
2007	3.512.126	142,1	115,8	66.893	36.637	2.175	25.992	2.089
2008	4.706.321	184,6	152,0	68.959	36.695	2.082	27.899	2.283
2009	4.868.607	189,2	157,2	61.397	32.829	1.907	24.468	2.193
2010	4.105.470	159,2	132,1	53.563	28.447	1.507	21.967	1.642

Fuente: D. G. de Tráfico (M.º del Interior) y Secretaría General de Transportes (M.º de Fomento).

(1) A partir del año 2000 las denuncias por tacógrafo incluyen los datos de la D. G. de la Guardia Civil (M.º del Interior) y de la D. G. de Transportes por Carretera (M.º de Fomento).

## 8. Tráfico

### 7. Tráfico de vehículos según titularidad de la red

AÑOS	Total (1)			Administración Central			Comunidades Autónomas (2)			Diputaciones Provinciales (2)		
	Millones veh.-km	% Total	% Pesados	Millones veh.-km	% Total	% Pesados	Millones veh.-km	% Total	% Pesados	Millones veh.-km	% Total	% Pesados
1998	<b>188.524</b>	100,0	14,0	96.409	51,1	16,5	77.208	41,0	11,3	14.907	7,9	12,3
1999	<b>201.807</b>	100,0	13,8	100.588	49,8	16,8	85.782	42,5	10,6	15.437	7,6	11,5
2000	<b>208.508</b>	100,0	13,8	104.933	50,3	17,3	90.308	43,3	10,3	13.267	6,4	9,6
2001	<b>217.682</b>	100,0	14,2	110.941	51,0	17,4	93.499	43,0	10,7	13.242	6,1	11,7
2002	<b>228.172</b>	100,0	13,4	114.851	50,3	17,0	98.053	43,0	9,8	15.268	6,7	9,0
2003	<b>236.355</b>	100,0	13,6	119.634	50,6	17,0	100.906	42,7	9,9	15.815	6,7	11,4
2004	<b>241.715</b>	100,0	13,2	122.645	50,7	16,9	104.354	43,2	9,4	14.716	6,1	8,5
2005	<b>245.073</b>	100,0	13,2	125.823	51,4	17,0	104.453	42,6	9,2	14.797	6,0	9,5
2006	<b>247.877</b>	100,0	13,0	129.121	52,1	16,4	103.400	41,7	9,4	15.356	6,2	9,4
2007	<b>256.660</b>	100,0	13,4	133.313	51,9	17,0	107.252	41,8	9,5	16.095	6,3	10,3
2008 (3)	<b>251.749</b>	100,0	12,5	128.702	51,1	15,6	107.700	42,8	9,2	15.347	6,1	9,9
2009	<b>249.371</b>	100,0	11,4	126.194	50,6	14,3	104.940	41,4	8,6	18.238	7,2	9,1
2010 (4)	<b>241.131</b>	100,0	11,1	123.620	51,3	13,6	101.752	42,2	8,4	15.759	6,5	8,8

Fuente: Subdirección General de Explotación y Gestión de Red. D.G. de Carreteras. M.º de Fomento. A partir de los datos de la D.G. de Carreteras, CC. AA. y diputaciones.

(1) La red de carreteras es la del Estado, CC. AA. y diputaciones que a 31-XII-2010 suma 165.802 km.

(Información cerrada a 29-07-11 a falta de recibir actualización del Consejo Insular de Mallorca y del Cabildo Insular de El Hierro) . No se incluye el tráfico por la red de carreteras interurbanas gestionadas por los ayuntamientos (361.192 km) que según estimación de la Dirección General es un 2,5% de la cifra total.

(2) La red de las diputaciones vascas y los cabildos de Canarias se han incluido, a efectos de tráfico, dentro de las Comunidades Autónomas.

(3) Como consecuencia del inventario de carreteras a 31-XII-2008 este tráfico no es comparable con el del año anterior.

(4) El tráfico total ha decrecido un 0,3% y el de pesados un 3,1% en el periodo de 2010/2009.

## 8. Tráfico

### 7.1. Longitud total recorrida en el conjunto de las redes de carreteras por tipo de vía

Unidad: Millones de vehículos-km (km)

AÑOS	Total	% Vehículos pesados	Autopistas de peaje (2) (3)	% Vehículos pesados	Autovía (1)	% Vehículos pesados	Doble calzada	% Vehículos pesados	Red convencional	% Vehículos pesados
2004	<b>241.715,0</b>	13,2	22.532,3	14,5	88.676,3	15,0	15.189,5	10,7	115.316,9	11,9
2005	<b>245.073,0</b>	13,2	23.292,5	14,2	85.029,8	15,5	16.262,8	9,3	120.487,9	11,6
2006	<b>247.877,0</b>	13,0	26.057,1	14,4	94.001,1	16,1	15.933,4	9,5	111.885,4	10,6
2007	<b>256.660,5</b>	13,4	26.045,7	14,2	105.171,8	15,7	14.249,5	9,5	111.193,5	11,5
2008	<b>251.749,0</b>	12,5	23.793,0	13,5	102.543,4	14,6	19.781,0	10,1	105.631,6	10,3
2009	<b>249.371,0</b>	11,4	24.915,1	12,1	100.039,0	13,5	17.333,0	10,8	107.079,0	9,6
2010	<b>241.130,9</b>	11,1	22.824,7	12,0	101.437,8	13,5	14.019,1	8,1	102.850,3	8,9

Fuentes: Subdirección General de Explotación y Gestión de Red. D. G. de Carreteras. M.º de Fomento.  
Delegación del Gobierno en las Sociedades Concesionarias de Autopistas de Peaje (Datos de autopistas de peaje).  
Planes de Aforos de las Comunidades Autónomas y diputaciones.

El conjunto de las redes interurbanas está referido a las carreteras del Estado, Comunidades Autónomas y diputaciones que, a 31 de diciembre de 2010, sumaban 165.802 km. (Información cerrada a 29-07-11 a falta de recibir actualización del Consejo Insular de Mallorca y del Cabildo Insular de El Hierro).

Existe además un viario interurbano a cargo de los ayuntamientos cuyo tráfico puede estimarse en el 2,5% del total.

(1) A efectos de tráfico y cuantificación de viarios las autopistas libres se incluyen en este apartado.

(2) Los datos de autopistas de peaje son de la Delegación del Gobierno en las Sociedades Concesionarias de Autopistas de Peaje. Para el resto de viarios se han empleado los planes de aforos de las CC. AA., diputaciones y la Dirección General de Carreteras del Ministerio de Fomento.

(3) En esta cantidad se incluyen los 3.611 millones de vehículos-km recorridos en los 300,1 km de tramos libres o mixtos que están en régimen de concesión.

## 8. Tráfico

### 7.2. Tráfico (IMD) en el conjunto de redes de carreteras por tipo de vía (1) (5)

Unidad: Vehículos/día

AÑOS	Total	% Vehículos pesados	Autopistas de peaje (3) (4)	% Vehículos pesados	Autovía (2)	% Vehículos pesados	Doble calzada	% Vehículos pesados	Red convencional	% Vehículos pesados
2004	<b>4.009,8</b>	13,2	23.383,5	14,5	29.967,8	15,0	24.522,7	10,7	2.068,9	11,9
2005	<b>4.053,4</b>	13,2	24.099,3	14,2	29.639,8	15,5	25.844,3	9,3	1.985,1	11,6
2006	<b>4.082,7</b>	13,0	25.360,3	14,4	27.817,8	16,1	24.265,2	9,5	2.014,7	10,6
2007	<b>4.235,7</b>	13,4	24.406,0	14,2	28.696,5	15,7	23.293,4	9,5	2.013,2	9,5
2008 (6)	<b>4.179,9</b>	12,5	22.263,0	13,5	26.733,4	14,6	33.745,0	10,1	1.930,7	10,3
2009	<b>4.129,0</b>	11,4	21.020,0	12,1	24.905,0	13,5	29.698,0	10,8	1.958,0	9,6
2010	<b>4.497,5</b>	11,0	20.347,0	12,0	25.034,8	13,5	24.263,0	8,1	1.918,3	8,9

Fuentes: Subdirección General de Explotación y Gestión de Red. D. G. de Carreteras. M.º de Fomento.  
 Delegación del Gobierno en las Sociedades Concesionarias de Autopistas de Peaje (Datos de autopistas de peaje).  
 Planes de Aforos de las Comunidades Autónomas y diputaciones.

(1) El conjunto de las redes interurbanas está referido a las carreteras del Estado, Comunidades Autónomas y diputaciones que, a 31 de diciembre de 2010, sumaban 165.802 km. (Información cerrada a 29-07-11 a falta de recibir actualización del Consejo Insular de Mallorca y del Cabildo Insular de El Hierro).

(2) A efectos de tráfico y cuantificación de viarios las autopistas libres se incluyen en este apartado.

(3) Los datos de autopistas de peaje son de la Delegación del Gobierno en las Sociedades Concesionarias de Autopistas de Peaje. Para el resto de viarios se han empleado los planes de aforos de las CC. AA., diputaciones y la Dirección General de Carreteras del Ministerio de Fomento.

(4) En esta cantidad se incluyen los 3.611 millones de vehículos-km recorridos en los 300,1 km de tramos libres o mixtos que están en régimen de concesión.

(5) Esta tabla es complementaria de la 8.7.1.

(6) Datos no comparables, debido a la nueva tramitación de la RCE.

## 8. Tráfico

### 7.3. Longitud total en el conjunto de las redes de carreteras por titularidad y provincias. Año 2010

Unidad: Millones de vehículos-km (km)

COMUNIDADES AUTÓNOMAS	Estado		Comunidades Autónomas		Diputaciones	
	Total	Pesados (%)	Total (*)	Pesados (%)	Total (*)	Pesados (%)
<b>ANDALUCÍA</b>	<b>21.504,3</b>	<b>9,6</b>	(3) <b>12.739,9</b>	<b>8,8</b>	<b>3.594,6</b>	<b>7,6</b>
Almería	1.786,7	11,5	1.059,5	7,4	(5) 502,9	s/d
Cádiz	2.630,7	6,0	1.759,3	8,8	(5) 443,8	s/d
Córdoba	1.941,4	14,3	850,5	6,5	(5) 387,5	s/d
Granada	2.026,7	7,5	2.605,8	11,1	(5) 513,6	s/d
Huelva	1.602,6	10,1	916,9	5,5	(5) 300,7	s/d
Jaén	1.791,3	18,5	1.025,7	7,3	(5) 420,1	s/d
Málaga	5.487,2	6,7	1.891,6	8,3	(5) 602,9	s/d
Sevilla	4.237,7	9,7	2.630,7	10,0	423,2	7,6
<b>ARAGÓN</b>	<b>6.522,4</b>	<b>19,3</b>	(2) <b>1.760,4</b>	<b>13,2</b>	<b>153,9</b>	<b>18,8</b>
Huesca	1.589,3	17,3	728,6	11,1	32,6	8,9
Teruel	920,0	19,6	330,9	11,6	43,5	12,3
Zaragoza	4.013,0	20,0	700,8	16,1	77,8	26,6
<b>ASTURIAS, PRINCIPADO DE</b>	<b>3.744,1</b>	<b>9,2</b>	(3) <b>2.028,5</b>	<b>8,3</b>	--	--
<b>BALEARS, ILLES</b>	--	--	(2) (8) <b>7.426,1</b>	<b>7,0</b>	--	--
<b>CANARIAS</b>	--	--	(3) (7) (10) <b>10.538,5</b>	<b>6,2</b>	--	--
Las Palmas	--	--	4.785,0	7,8	--	--
Sta.Cruz de Tenerife	--	--	5.753,5	4,8	--	--
<b>CANTABRIA</b>	<b>3.309,7</b>	<b>9,0</b>	(1) <b>1.085,7</b>	<b>7,1</b>	--	--
<b>CASTILLA-LA MANCHA</b>	<b>12.064,8</b>	<b>16,8</b>	(2) <b>4.570,3</b>	<b>12,9</b>	<b>1.149,2</b>	<b>10,1</b>
Albacete	2.142,0	16,8	590,0	12,8	(5) 287,7	s/d
Ciudad Real	1.998,4	20,1	1.076,1	15,6	254,1	6,9
Cuenca	2.285,7	18,2	582,1	12,6	72,8	9,0
Guadalajara	1.399,9	19,8	504,9	10,4	201,6	14,4
Toledo	4.238,8	13,6	1.817,1	12,8	333,0	s/d
<b>CASTILLA Y LEÓN</b>	<b>14.074,7</b>	<b>18,2</b>	(2) <b>4.901,4</b>	<b>12,5</b>	<b>2.120,4</b>	<b>13,2</b>
Ávila	981,1	13,9	378,1	8,8	(5) 170,9	s/d
Burgos	2.600,8	22,6	711,2	11,5	164,8	18,1
León	2.308,8	13,0	1.005,2	12,3	490,0	s/d
Palencia	861,5	23,4	583,4	14,4	136,7	10,0
Salamanca	1.259,9	21,7	528,3	9,0	(5) 363,4	s/d
Segovia	1.220,7	15,0	548,2	13,5	(5) 337,4	s/d
Soria	811,7	22,8	301,7	20,2	71,7	7,9
Valladolid	2.539,5	16,7	536,8	12,4	122,4	s/d
Zamora	1.490,5	18,3	308,4	13,7	(5) 263,1	s/d
<b>CATALUÑA</b>	<b>15.169,5</b>	<b>16,3</b>	(1) <b>17.333,1</b>	<b>6,8</b>	<b>2.563,1</b>	<b>8,6</b>
Barcelona	7.289,0	14,9	10.976,7	6,5	1.626,7	9,6
Girona	2.273,2	17,1	3.087,6	7,2	197,7	4,6
Lleida	1.895,6	22,0	1.761,8	7,7	186,7	4,2
Tarragona	3.711,6	15,6	1.507,0	7,2	(5) 552,0	s/d
<b>COMUNIDAD VALENCIANA</b>	<b>14.438,9</b>	<b>15,6</b>	(2) <b>5.485,5</b>	<b>s/d</b>	<b>2.819,2</b>	<b>5,8</b>
Alicante	5.530,5	11,0	1.685,1	s/d	889,5	6,4
Castellón	2.172,2	21,5	1.036,1	s/d	(5) 286,9	4,0
Valencia	6.736,2	17,4	2.764,3	s/d	(9) 1.642,7	s/d
<b>EXTREMADURA</b>	<b>3.765,4</b>	<b>14,5</b>	(2) <b>2.205,6</b>	<b>8,0</b>	<b>723,8</b>	<b>16,4</b>
Badajoz	2.080,8	14,8	957,2	8,5	347,7	16,4
Cáceres	1.684,6	14,1	1.248,4	7,5	(5) 376,1	s/d
<b>GALICIA</b>	<b>9.126,3</b>	<b>10,2</b>	(1) <b>6.525,6</b>	<b>7,2</b>	<b>2.634,8</b>	<b>7,4</b>
A Coruña	3.267,2	8,0	2.841,7	6,9	(5) 1.028,3	s/d
Lugo	1.675,8	14,4	897,4	11,3	485,6	9,0
Ourense	1.359,7	13,2	624,0	7,9	300,2	4,8
Pontevedra	2.823,5	8,9	2.162,5	5,6	(5) 820,7	s/d
<b>MADRID, COMUNIDAD</b>	<b>13.805,2</b>	<b>8,8</b>	(2) <b>7.452,8</b>	<b>8,6</b>	--	--
<b>MURCIA, REGIÓN DE</b>	<b>3.900,6</b>	<b>12,3</b>	(3) <b>3.230,9</b>	<b>7,2</b>	--	--
<b>NAVARRA, C. FORAL DE</b>	<b>156,8</b>	<b>7,6</b>	(3) <b>4.014,9</b>	<b>14,9</b>	--	--
<b>PAÍS VASCO</b>	<b>591,6</b>	<b>15,0</b>	(2) (7) <b>9.922,2</b>	<b>12,4</b>	--	--
Álava	341,4	15,5	1.582,9	15,7	--	--
Guipúzcoa	--	--	3.558,1	15,7	--	--
Vizcaya	250,2	14,4	4.781,2	8,8	--	--
<b>RIOJA, LA</b>	<b>1.446,0</b>	<b>18,5</b>	(1) <b>530,2</b>	<b>7,3</b>	--	--
<b>CEUTA Y MELILLA</b>	--	--	--	--	--	--
Ceuta	--	--	--	--	--	--
Melilla	--	--	--	--	--	--
<b>T O T A L</b>	<b>123.620,3</b>	<b>13,6</b>	<b>(4) 101.751,5</b>	<b>8,4</b>	<b>(4) 15.759,1</b>	<b>8,8</b>

Fuente: Subdirección General de Explotación y Gestión de Red. D. G. de Carreteras. M.º de Fomento.

(\*) El tráfico está expresado en millones de vehículos-km y corresponde a la longitud total recorrida en cada provincia en el año 2010.

(s/d) Sin datos.

(1) La red aforada corresponde al 100% de la longitud.

(2) La red aforada está comprendida entre el 90 y el 100% de la red total de la diputación o comunidad.

Expansión al 100% aplicando Curva madre media. Ver (6).

(3) La red aforada es inferior al 90% del total. La expansión se ha realizado optimizando un ajuste con la familia de curvas de distribución de tráfico que han aforado al completo su red. Curva superior Extremadura 2010 y curva inferior La Rioja 2010 + Madrid 2010.

(4) Porcentaje de pesados obtenido en el conjunto de las diputaciones o comunidades con datos de vehículos pesados.

(5) La expansión se ha realizado optimizando un ajuste con la familia de curvas del punto 6.

(6) Tráfico estimado a partir de la curva  $y = 0,4571x^2 + 0,0726x - 0,0008$ ; resultado de la correlación de los datos provinciales del tráfico y longitud de las diputaciones con los correspondientes de las redes de CC. AA. y RCE.

(7) Los datos de las diputaciones forales del País Vasco y los cabildos de las Islas Canarias han sido incluidos, a efecto de tráfico, en CC. AA.

(8) Se han tomado los datos de Ibiza 2009 y no se han incluido los datos de Formentera.

(9) Se ha calculado un descenso del 0,3% sobre el tráfico registrado en 2010.

(10) Se han estimado los datos de Hierro, Gomera y la Palma.



## 8. Tráfico

### 7.4. Longitud total recorrida en las carreteras de la red a cargo del Estado por tipo de vehículo y ámbito espacial (1)

Unidad: Millones de vehículos-km (km)

AÑOS	Total	Por tipo de vehículo			Por ámbito espacial	
		Motos	Vehículos ligeros	Vehículos pesados	Accesos a ciudades	Campo abierto
1992	<b>73.408</b>	718	61.246	11.444	24.241	49.167
1993	<b>77.091</b>	665	64.388	12.038	26.467	50.625
1994	<b>80.363</b>	757	66.782	12.824	27.787	52.575
1995	<b>83.054</b>	745	68.739	13.570	27.853	55.201
1996	<b>85.614</b>	651	71.189	13.774	29.531	56.083
1997	<b>89.740</b>	676	74.555	14.509	31.355	58.385
1998	<b>96.409</b>	682	79.778	15.949	40.679	55.730
1999	<b>100.588</b>	614	83.036	16.938	42.660	57.928
2000	<b>104.933</b>	647	86.120	18.166	44.609	60.324
2001	<b>110.941</b>	690	90.868	19.383	46.990	63.951
2002 (2)	<b>114.851</b>	635	94.678	19.538	55.925	58.926
2003	<b>119.634</b>	730	98.599	20.305	57.349	62.285
2004	<b>122.645</b>	700	101.165	20.780	56.535	66.110
2005	<b>125.823</b>	770	103.628	21.425	59.743	66.080
2006	<b>129.121</b>	835	107.091	21.195	60.388	68.733
2007	<b>133.313</b>	941	109.659	22.713	62.143	71.170
2008	<b>128.702</b>	731	107.932	20.039	58.695	70.007
2009	<b>126.194</b>	1.040	107.078	18.076	59.001	67.193
2010	<b>123.620</b>	1.074	105.732	16.814	57.055	66.565
Crecimiento 2010/2009 (3)	-0,3%	5,4%	0,1%	3,1%	-0,4%	-0,1%

Fuente: Subdirección General de Explotación y Gestión de Red. D. G. de Carreteras. M.º de Fomento.

(1) El tráfico de la red de carreteras del Estado está referido hasta 1996 a la longitud de 21.882,3 km y desde 1997 a la red completa que, a 31-XII-2010, suma 25.733 km.

(2) Desde 2002 se ha revisado la zona de Acceso a las Ciudades ampliándose su ámbito.

(3) El crecimiento se obtiene sobre la red comparable de ambos años. No se consideran inauguraciones, cesiones ni tramos con alteración de tráfico por cambio en la red.

## 8. Tráfico

### 7.5. Longitud total recorrida en las carreteras de la red a cargo del Estado por tipo de carretera (2)

Unidad: Millones de vehículos-km (km)

AÑOS	Total	Autopistas de peaje	Autopistas libres	Autovías	Doble calzada (4)	Red convencional
1990 (3)	<b>65.010</b>	9.015	5.142	14.454	--	36.399
1991	<b>68.371</b>	9.470	5.410	15.465	--	38.026
1992	<b>73.408</b>	9.600	7.107	19.552	--	37.149
1993	<b>77.091</b>	9.481	8.234	22.828	--	36.548
1994	<b>80.363</b>	9.732	8.800	26.750	--	35.081
1995	<b>83.054</b>	9.434	9.549	26.415	--	37.656
1996	<b>85.614</b>	9.544	9.840	27.396	--	38.834
1997	<b>89.740</b>	10.123	9.249	31.140	5.243	33.985
1998	<b>96.409</b>	11.235	9.990	34.586	5.436	35.162
1999	<b>100.588</b>	12.461	12.224	36.412	5.808	33.683
2000	<b>104.933</b>	12.934	12.961	38.624	5.973	34.441
2001	<b>110.941</b>	13.963	14.633	41.503	6.237	34.605
2002	<b>114.851</b>	14.682	15.442	44.215	5.571	34.941
2003	<b>119.634</b>	16.481	16.728	46.516	5.322	34.587
2004	<b>122.645</b>	16.693	15.917	51.278	4.295	34.462
2005	<b>125.823</b>	17.104	17.717	53.928	3.656	33.418
2006	<b>129.121</b>	19.689	17.174	56.968	3.306	31.984
2007	<b>133.313</b>	20.632	17.365	60.827	3.083	31.406
2008 (6)	<b>128.702</b>	(5) 19.985	17.315	58.815	3.451	29.136
2009	<b>126.194</b>	18.888	16.866	58.103	(7) 5.964	26.373
2010 (1)	<b>123.620</b>	(4) 17.847	16.798	58.051	5.698	25.226
Crecimiento 2010/2009 (8)	-0,3%	-3%	2,2%	2,2%	-3,1%	-0,5%

Fuente: Subdirección General de Explotación y Gestión de Red. D. G. de Carreteras. M.º de Fomento.

Nota: No se contempla el tráfico en ramales y vías de servicio.

(1) La longitud de la RCE en 2010 es de 25.733 km. En 2010 se han inaugurado 163,3 km de autovía, 14 km de doble calzada y 34,8 km de carreteras convencionales y se han cedido 96,8 km a las CC. AA. y diputaciones.

(2) Esta tabla es complementaria de la 8.7.6. Aquí figura la longitud total recorrida (km) y allí la IMD (veh./día).

(3) En 1990 se empieza a tener en cuenta el tráfico por las nuevas autovías inauguradas.

(4) La doble calzada se considera a partir de 1997 tras la tramificación realizada con el inventario de carreteras.

(5) En esta cantidad se incluyen los 3.611 millones de vehículos-kilómetros recorridos en los 300,1 km de tramos mixtos o libres que están en régimen de concesión.

(6) Este tráfico no es comparable con el del año anterior al haberse realizado un nuevo inventario de carreteras en el que la longitud ha pasado de 25.846 km en 2007 a 25.390 km en 2008.

(7) La longitud de doble calzada tras el inventario y las cesiones es de 619 km.

(8) Los crecimientos se miden sobre la red comparable de los dos años. No se considera inauguraciones, cesiones o tramos con alteración de tráfico por cambio en la red.

## 8. Tráfico

### 7.6. Tráfico (IMD) en la red de carreteras del Estado por tipo de vía (2) (3)

Unidad: Vehículos/día

AÑOS	Total	Autopistas de peaje	Autovías y Autopistas libres	Doble calzada	Red convencional
1990	<b>8.604</b>	14.326	24.097	0	6.007
1991	<b>9.049</b>	14.902	22.159	0	6.434
1992	<b>9.349</b>	14.910	19.934	0	6.416
1993	<b>9.789</b>	14.725	22.815	0	6.313
1994	<b>9.770</b>	14.755	27.490	0	5.813
1995	<b>11.120</b>	14.304	25.760	0	6.195
1996	<b>10.140</b>	15.010	24.743	0	6.410
1997	<b>10.508</b>	15.830	24.722	20.788	5.650
1998	<b>11.079</b>	17.479	24.677	20.888	5.867
1999	<b>11.424</b>	18.779	26.071	21.858	5.604
2000	<b>11.926</b>	20.330	26.976	24.280	5.736
2001	<b>12.427</b>	21.019	27.641	24.481	5.789
2002	<b>12.770</b>	20.809	28.395	22.479	5.883
2003	<b>13.186</b>	22.048	28.749	20.279	5.899
2004	<b>13.358</b>	21.144	29.375	16.032	5.904
2005	<b>13.564</b>	21.664	29.863	13.740	5.740
2006	<b>13.709</b>	23.072	28.965	12.408	5.573
2007	<b>14.131</b>	22.993	29.302	11.477	5.616
2008 (4)	<b>15.537</b>	21.614	26.778	26.854	5.433
2009	<b>13.476</b>	20.306	25.871	27.919	5.385
2010 (1)	<b>13.174</b>	19.245	25.217	27.180	4.768
Crecimiento 2010/2009 (5)	-0,3%	-3%	2,2%	-3,1%	-0,5%

Fuente: Subdirección General de Explotación y Gestión de Red. D. G. de Carreteras. M.º de Fomento.

(1) La longitud de la de la RCE en 2010 es de 25.733 km. En 2010 se han inaugurado 163,3 km de autovía, 14 km de doble calzada y 34,8 km de carreteras convencionales y se han cedido 96,8 km a las CC. AA. y diputaciones.

(2) No se contempla el tráfico en ramales y vías de servicio.

(3) Esta tabla es complementaria de la 8.7.5.

(4) El tráfico no es comparable con 2007 debido al nuevo inventario y tramificación de la red.

(5) Los crecimientos se miden sobre la red comparable de los dos años. No se considera inauguración, cesión ni tramos con alteración de tráfico por cambio en la red.

## 8. Tráfico

### 7.7. Tráfico en las carreteras de la red a cargo del Estado. Indicadores de personas y mercancías

Unidad: Millones

AÑOS	Personas- Kilómetro	Viajeros- Kilómetro	Pasajeros- Kilómetro	Toneladas- Kilómetro
1992	156.264	132.864	76.693	99.600
1993	164.962	140.355	81.387	104.000
1994	171.180	145.249	84.014	110.900
1995	177.330	150.142	87.180	117.300
1996	180.957	153.156	88.048	119.500
1997	190.565	162.239	94.555	123.300
1998 (1)	193.391	162.431	89.134	164.580
1999	199.258	166.222	90.145	173.443
2000	197.227	161.319	83.003	189.681
2001	207.850	166.837	86.489	199.535
2002	213.681	176.398	89.339	200.213
2003	221.226	182.384	91.709	208.766
2004	228.411	188.272	95.499	213.257
2005	233.760	193.898	97.972	219.724
2006	238.024	197.520	98.592	218.599
2007	246.942	200.644	101.395	234.788
2008	243.236	201.058	103.219	208.871
2009	244.494	208.876	109.201	178.674
2010 (2) (3)	236.971	203.586	106.102	170.406

Fuente: Subdirección General de Explotación y Gestión de Red. D. G. de Carreteras. M.º de Fomento.

(1) Revisión de las tasas de ocupación y carga según la Encuesta del Transporte de Mercancías por Carretera.

(2) La cifra empleada como carga media de los camiones es la obtenida en la Encuesta Permanente de Transporte de Mercancías del año 2010 para ámbito interurbano (10,7846 t/camión).

(3) Como ocupación de autobuses en 2010 se ha empleado 23,2 pasajeros/autobús. Fuente: Observatorio del Transporte de viajeros por carretera 2010 (Ministerio de Fomento).

## 8. Tráfico

### 7.8. Transporte de viajeros y mercancías en el conjunto de las redes de carreteras (\*)

CONCEPTO	2004	2005	2006	2007	2008	2009	2010	(2) 10/09
VIAJEROS (millones de v./km)	385.494	392.596	392.450	405.083	405.386	410.192	395.332	-3,6%
Motocicletas	1.844	1.623	2.144	2.627	1.911	2.748	2.802	2,0%
Coches (1)	330.192	337.797	340.937	343.293	342.611	350.401	341.629	-2,5%
Autobuses	53.458	53.176	49.369	59.163	60.864	57.043	50.902	-10,8%
MERCANCÍAS (millones de t/km) (1)	323.919	329.702	331.537	352.515	325.093	286.167	272.730	-4,7%

Fuente: Subdirección General de Explotación y Gestión de Red. D. G. de Carreteras. M.<sup>o</sup> de Fomento. Elaboración a partir de la información de los planes de Aforos del Estado, CC. AA. y diputaciones.

(\*) La red de referencia es la del Estado, Comunidades Autónomas y Diputaciones que suma 165.802 km a 31-XII-2010. (Información cerrada a 29-07-11 a falta de recibir actualización del Consejo Insular de Mallorca y del Cabildo Insular de El Hierro).

(1) Tras la realización del inventario a 31-XII-2008 se han producido grandes cambios en la red por lo que el dato no es comparable con el de 2009.

(2) Los crecimientos corresponden a las magnitudes absolutas.

## 8. Tráfico

### 7.9. Transporte de viajeros según clase de vehículo y de mercancías en la red de carreteras del Estado (1)

CONCEPTO	2004	2005	2006	2007	2008	2009	(1) 2010	(2) 10/09
VIAJEROS (millones de v./km)	188.272	193.899	197.520	200.644	201.058	208.876	203.586	-2,5%
Motocicletas	936	1.030	1.116	1.258	977	1.390	1.436	3,3%
Coches	160.207	165.572	170.682	171.055	168.967	171.637	170.152	-0,9%
Autobuses	27.129	27.297	25.722	28.331	31.114	35.849	31.997	-10,7%
MERCANCÍAS (millones de t/km)	213.257	219.724	218.599	234.788	208.871	178.674	170.406	-4,6%

Fuente: Subdirección General de Explotación y Gestión de Red. D. G. de Carreteras. M.º de Fomento.

(1) La Red de Carreteras del Estado suma, a 31-XII-2010, 25.733 km y recoge el 51,1% del tráfico total por carretera y 63,3% del tráfico de pesados por carretera (Tabla 8.7).

(2) Los crecimientos se han realizado sobre redes comparables.

## 8. Tráfico

### 7.10. Distribución de velocidades por tipo de vía y ámbito en la red de carreteras del Estado. Año 2010 (1)

CONCEPTO	N.º Estación	N.º horas (miles)	T	N.º vehículos (miles)	Vel. media	% Velocidad km/h														
						< 20	20-30	30-40	40-50	50-65	65-80	80-90	90-100	100-110	110-120	120-130	130-140	140-150	150-160	160-200
<b>1. Aut. libre + Autovía</b>	222	3.181	L	2.963.351	100,61	0,3	0,4	0,6	0,8	2,5	9,1	14,1	20,5	20,1	16,0	9,5	3,9	1,4	0,5	0,2
			P	289.670	88,25	1,0	0,7	0,7	1,1	3,8	14,4	39,2	29,2	6,5	2,3	1,2	0,0	0,0	0,0	0,0
1.1. Interurbano	107	1.440	L	535.039	111,70	0,2	0,2	0,3	0,3	0,9	3,2	6,3	12,8	19,0	22,2	18,9	9,5	4,0	1,4	0,8
			P	95.844	91,72	0,4	0,3	0,5	0,8	3,2	8,4	39,5	35,4	7,1	2,7	1,6	0,0	0,0	0,0	0,0
1.1. Accesos	115	1.741	L	2.428.313	98,06	0,3	0,5	0,7	1,0	2,8	10,4	15,8	22,2	20,4	14,7	7,5	2,7	0,8	0,3	0,1
			P	193.826	86,46	1,3	0,9	0,9	1,2	4,0	17,4	39,0	26,1	6,2	2,1	1,0	0,0	0,0	0,0	0,0
<b>2. Convencional + D. Calz.</b>	142	1.132	L	242.170	78,89	0,4	0,8	1,7	4,0	17,0	30,0	19,0	12,7	6,7	3,9	2,2	1,0	0,4	0,1	0,1
			P	38.967	75,65	0,5	0,6	1,8	3,9	15,0	32,8	32,1	10,6	1,9	0,5	0,2	0,0	0,0	0,0	0,0
2.1 Interurbano	119	924	L	162.950	81,71	0,2	0,6	1,3	3,1	14,9	28,8	19,5	13,8	7,8	5,0	3,0	1,4	0,5	0,2	0,1
			P	32.697	76,80	0,4	0,5	1,3	3,4	13,8	31,9	34,2	11,7	2,1	0,6	0,3	0,0	0,0	0,0	0,0
2.1. Accesos	23	209	L	79.220	73,00	0,8	1,2	2,5	5,9	21,3	32,5	18,1	10,6	4,6	1,6	0,6	0,2	0,1	0,0	0,0
			P	6.270	69,65	1,1	1,1	4,6	6,8	21,4	37,9	21,0	5,0	0,9	0,2	0,1	0,0	0,0	0,0	0,0
<b>3. TOTAL sin peaje</b>	229	4.313	L	3.205.522	98,97	0,3	0,5	0,7	1,1	3,6	10,7	14,4	19,9	19,1	15,1	9,0	3,7	1,3	0,4	0,2
			P	328.637	85,63	0,9	0,7	0,9	1,4	5,1	16,6	38,3	27,0	5,9	2,1	1,1	0,0	0,0	0,0	0,0
3.1 Interurbano	116	2.363	L	697.989	104,70	0,2	0,3	0,5	1,0	4,2	9,2	9,4	13,0	16,4	18,2	15,2	7,6	3,2	1,1	0,6
			P	128.542	86,43	0,4	0,4	0,7	1,5	5,9	14,4	38,1	29,4	5,8	2,2	1,3	0,0	0,0	0,0	0,0
3.1. Accesos	118	1.950	L	2.507.532	97,27	0,3	0,5	0,8	1,1	3,4	11,1	15,9	21,8	19,9	14,2	7,3	2,6	0,8	0,2	0,1
			P	200.096	85,05	1,3	0,9	1,0	1,4	4,6	18,0	38,5	25,5	6,0	2,0	0,9	0,0	0,0	0,0	0,0

Fuente: D. G. de Carreteras. M.º de Fomento.

(1) Resultados de la explotación de las estaciones de aforo permanentes en tiempo real de la RCE. Los datos se validaban diariamente y los aparatos recogen cada 15 minutos los vehículos que pasan en 15 intervalos de velocidad. En las otras tablas con información de velocidades (serie 2000/2010) se recogen los datos de estas estaciones junto con los de primarias y secundarias agrupados en 6 intervalos de velocidad.

## 8. Tráfico

### 7.11. Distribución de velocidades de vehículos ligeros en la red de carreteras del Estado. Autovías

AÑOS	< 50 km/h	51 a 80 km/h	81 a 100 km/h	101 a 120 km/h	121 a 140 km/h	> 140 km/h
2003	(2)	21,38	22,52	28,09	18,90	9,09
2004	(2)	26,13	18,97	27,79	19,10	6,06
2005	(2)	19,89	21,66	31,27	20,08	6,09
2006	15,91	9,89	24,52	29,97	15,81	3,87
2007	10,27	9,97	25,89	33,25	16,99	3,61
2008	2,65	11,85	31,72	34,86	16,02	2,90
2009 (1)	2,66	12,84	33,59	35,20	13,55	2,16
2010 (2)	1,98	10,50	33,56	36,88	14,71	2,37

Fuente: Subdirección General de Explotación y Gestión de Red. D. G. de Carreteras. M.<sup>o</sup> de Fomento.

(1) En 2009 se han tomado velocidades en autovías a 2.510 millones de vehículos en 865 estaciones durante 1.575.625 horas.

(2) En 2010 se han tomado velocidades en autovías a 3.582 millones de vehículos en 832 estaciones durante 1.941.307 horas.

(\*) De 2002 a 2005 los vehículos que circularon a menos de 50 km/h están acumulados en el intervalo siguiente (< 80 km/h).



## 8. Tráfico

### 7.12. Distribución de velocidades de vehículos ligeros en la red de carreteras del Estado.

#### Carreteras convencionales

AÑOS	< 50 km/h	51 a 80 km/h	81 a 100 km/h	101 a 120 km/h	121 a 140 km/h	> 140 km/h
2003	(2)	52,47	30,17	12,34	3,70	1,31
2004	(2)	55,92	28,82	11,24	3,21	0,80
2005	(2)	53,05	30,21	11,83	3,62	1,28
2006	20,11	40,80	27,09	9,32	2,09	0,59
2007	13,57	43,64	30,33	9,94	2,06	0,45
2008	11,80	52,40	26,26	7,35	1,78	0,41
2009 (1)	7,40	48,49	31,88	9,92	1,98	0,33
2010 (2)	7,96	49,13	30,61	9,38	2,48	0,44

Fuente: Subdirección General de Explotación y Gestión de Red. D. G. de Carreteras. M.<sup>o</sup> de Fomento.

(1) En 2009 se han tomado velocidades en carreteras convencionales a 219 millones de vehículos en 635 estaciones durante 1.074.908 horas.

(2) En 2010 se han tomado velocidades en carreteras convencionales a 434 millones de vehículos en 6664 estaciones durante 1.408.856 horas.

(\*) De 2002 a 2005 los vehículos que circularon a menos de 50 km/h están acumulados en el intervalo siguiente (< 80 km/h).

## 8. Tráfico

### 8. Tráfico en autopistas y túneles de peaje

AÑOS	Longitud (km)	Intensidad media de tráfico (IMD)						
		Total			Red a cargo del Estado		Red a cargo de las CC. AA. (2)	
		Total	Ligeros (1)	Pesados	Ligeros (1)	Pesados	Ligeros (1)	Pesados
1990	1.895	13.685	11.563	2.122	12.195	2.271	4.845	536
1993	2.000	13.988	12.062	1.926	12.662	2.108	7.158	437
1994	2.030	14.242	12.199	2.043	12.814	2.235	7.076	450
1995	2.033	14.940	12.778	2.162	12.793	2.391	12.684	763
1996	2.033	14.864	12.659	2.205	12.601	2.440	13.018	766
1997	2.109	15.871	13.386	2.485	13.170	2.722	14.385	1.016
1998	2.118	17.399	14.690	2.709	14.621	3.017	15.058	1.085
1999	2.242	19.141	16.191	2.980	15.952	3.313	17.272	1.214
2000	2.250	20.969	17.619	3.350	17.384	3.683	18.496	2.103
2001	2.327	22.508	19.003	3.505	18.827	3.789	19.659	2.278
2002	2.333	23.017	19.520	3.497	19.466	3.833	20.098	2.325
2003	2.594	22.568	19.246	3.322	19.281	3.638	19.440	2.266
2004	2.640	22.670	19.394	3.276	18.965	3.494	21.757	2.073
2005	2.709	23.235	19.926	3.309	19.470	3.519	22.478	2.134
2006	2.757	24.072	20.903	3.169	20.271	3.638	26.441	1.706
2007	2.928	23.462	20.196	3.266	19.309	3.467	24.876	2.374
2008	2.928	22.263	19.258	3.005	18.316	3.116	25.797	2.299
2009	2.930	21.422	18.733	2.689	17.444	2.579	28.720	3.518
2010 (3)	2.921	20.383	17.938	2.445	16.922	2.406	24.615	2.703

Fuente: D.G. de Carreteras. M.<sup>o</sup> de Fomento.

(1) Incluye motos.

(2) Los datos de la red autonómica no incluyen la AP-8 ni la Eibar-Vitoria.

(3) Durante el año 2010 no se ha abierto al tráfico ninguna autopista de peaje de titularidad estatal.

## 8. Tráfico

### 8.1. Tráfico en autopistas por sociedades concesionarias. Intensidad media diaria. Total vehículos

SOCIEDADES CONCESIONARIAS	1995	2000	2001	2002	2003	2004	2005	2006	2007	2008
Acesa	25.521	32.344	33.911	37.467	38.543	39.573	40.644	42.487	44.076	41.764
Audasa	13.476	18.390	19.903	20.787	21.958	22.565	23.580	25.060	27.030	26.827
Aucalsa	4.876	6.875	7.433	7.696	8.048	8.736	9.006	9.684	10.287	9.997
Aumar	11.663	19.263	21.089	22.413	23.323	24.141	24.649	26.288	26.445	23.848
Eurovías	11.026	16.665	18.060	19.402	s.d.	s.d.	s.d.	s.d.	s.d.	s.d.
Iberpistas	17.357	24.325	25.842	26.256	28.781	30.301	28.993	32.998	34.414	32.788
Vasco aragonesa	7.013	10.623	11.742	12.358	12.844	15.503	13.542	14.177	14.712	14.733
Autopista del Sol	--	24.939	28.595	28.290	28.063	25.846	31.896	33.158	20.089	18.175
Autopista del Sur	--	--	11.544	12.402	14.586	16.556	18.520	19.798	20.410	18.625
Audenasa	5.507	13.163	15.041	14.194	14.885	15.804	18.463	17.110	17.579	17.666
Autema	8.106	13.163	13.773	15.007	16.963	18.326	19.586	21.529	23.875	23.497
AP-1 Europistas (1)	18.055	23.821	25.079	26.028	20.101	21.072	21.206	22.209	23.937	23.114
Túnel de Cadí	4.486	5.379	5.660	5.908	6.012	6.236	6.282	6.176	6.425	6.853
Tabasa	16.763	28.013	29.675	31.288	33.131	32.974	33.587	34.603	35.699	35.426
Aucat	15.619	20.791	23.196	25.156	27.492	28.926	30.120	32.438	34.489	31.712
Túnel del Sóller	--	6.234	6.531	6.479	6.744	7.223	7.636	7.917	8.152	8.012
Autoestradas	--	7.612	8.407	8.842	9.415	10.050	10.443	11.109	11.931	11.616
Acega (3)	--	--	--	--	3.614	4.369	4.437	4.833	5.483	5.683
Aulesa	--	--	--	--	4.272	3.749	3.944	4.269	5.124	5.347
Castellana de Autopistas	--	--	--	--	5.039	5.328	5.372	5.933	6.634	6.540
A-8 Bilbao-Behobia (2)	--	--	--	--	24.698	s.d.	s.d.	s.d.	s.d.	s.d.
Henarsa	--	--	--	--	5.006	6.172	7.674	9.502	11.034	10.594
Túneles de Artxanda	--	--	--	--	14.231	14.766	15.662	16.891	16.427	17.647
Accesos de Madrid (4)	--	--	--	--	--	8.926	10.809	13.320	14.151	13.344
Autopista Madrid Sur (5)	--	--	--	--	--	6.296	6.674	9.332	11.571	10.459
Autopista Eje Aeropuerto (6)	--	--	--	--	--	--	10.227	18.552	20.295	20.134
Autopista Madrid Levante (7)	--	--	--	--	--	--	--	4.194	4.659	4.755
Autopista Madrid Toledo (8)	--	--	--	--	--	--	--	--	2.770	2.401
Autopista Cartagena-Vera (9)	--	--	--	--	--	--	--	--	3.189	2.418
Ciralsa, Circunvalación Alicante (10)	--	--	--	--	--	--	--	--	--	9.981
<b>TOTAL</b>	<b>14.940</b>	<b>20.969</b>	<b>22.508</b>	<b>23.017</b>	<b>22.568</b>	<b>23.800</b>	<b>23.532</b>	<b>24.072</b>	<b>22.946</b>	<b>21.580</b>

Fuente: ASETA (Asociación de Sociedades Españolas Concesionarias de Autopistas, Túneles, Puentes y Vías de Peaje).

(1) La concesionaria de la AP-1 antes denominada Eurovías pasa a denominarse Europistas.

(2) La concesionaria de la A-8 antes denominada Europistas pasa a ser gestionada por Interbiak y Bidegi. No pertenece a la red de ASETA por lo que no se dispone de información.

(3) Incluye nuevo tramo Lalín-Alto de Santo Domingo inaugurado el 3 de junio de 2004.

(4) Inaugurada el 16 de febrero de 2004.

(5) Inaugurada el 7 de abril de 2004.

(6) Inaugurada el 16 de junio de 2005.

(7) Inaugurada el 27 de julio de 2006.

(8) Inaugurada el 20 de diciembre de 2006.

(9) Inaugurada el 29 de marzo de 2007.

(10) Inaugurada el 10 de diciembre de 2007.

## 8. Tráfico

### 8.1.1. Tráfico en autopistas por sociedades concesionarias y tipo de tráfico.

#### Intensidad media diaria. Total vehículos (1)

SOCIEDADES CONCESIONARIAS	Tráfico total (tramos libres incluidos)			Tráfico de vehículos que abonan peaje		
	2008 Tráficos totales	2009 Tráficos totales	2010 Tráficos totales	2008 Tráfico de pago	2009 Tráfico de pago	2010 Tráfico de pago
Acesa	41.764	39.330	38.080	36.876	34.611	33.421
Audasa	26.827	26.500	26.400	26.827	26.500	23.911
Aucalsa	9.997	9.956	9.567	9.997	9.956	9.567
Aumar	23.978	21.698	21.039	22.742	20.444	19.034
Iberpistas	32.787	31.325	30.509	29.765	28.039	27.123
Vasco aragonesa	14.733	13.681	13.861	14.620	13.571	13.447
Autopista del Sol	28.972	26.408	25.528	18.411	16.174	14.983
Autopista del Sur	18.625	16.913	17.173	9.509	7.762	6.646
Audenasa	20.275	19.657	19.594	17.666	16.822	16.608
Autema	27.016	24.707	23.892	23.497	21.339	20.583
AP-1 Europistas	23.114	21.553	21.462	22.251	20.647	20.487
Túnel de Cadí	6.853	6.886	6.679	6.853	6.886	6.679
Tabasa	35.426	33.800	33.034	35.426	33.800	33.034
Aucat	34.684	31.513	30.417	31.211	27.853	26.712
Túnel del Sóller	8.012	7.861	7.752	8.012	7.861	7.752
Autoestradas	11.616	11.404	11.364	11.616	11.404	11.364
Acega	5.683	5.865	6.159	5.647	5.815	6.111
Aulesa	5.804	5.547	5.357	5.347	5.115	4.911
Castellana de Autopistas	6.540	7.280	7.389	6.393	7.134	7.241
Henarsa	17.020	15.718	16.116	10.591	9.378	9.278
Túneles de Artxanda	17.647	15.276	15.588	16.761	14.440	14.672
Accesos de Madrid	13.499	13.018	12.280	13.769	12.641	12.044
Autopista Madrid Sur	10.459	8.820	8.180	10.459	8.820	8.180
Autopista Eje Aeropuerto	19.420	19.609	19.395	10.367	9.082	8.610
Autopista Madrid Levante	4.866	4.608	4.711	4.755	4.436	4.003
Autopista Madrid Toledo	2.402	1.883	1.654	2.402	1.883	1.654
Autopista Cartagena-Vera	3.285	3.174	3.288	2.418	2.101	1.996
Ciralsa, Circunvalación Alicante	9.981	7.978	7.249	9.457	7.364	6.611
<b>TOTAL</b>	<b>22.062</b>	<b>20.675</b>	<b>20.261</b>	<b>20.275</b>	<b>18.879</b>	<b>17.954</b>

Fuente: ASETA (Asociación de Sociedades Españolas Concesionarias de Autopistas, Túneles, Puentes y Vías de Peaje).

(1) A partir de 2008 se ha producido un cambio de criterio en la recogida de datos, distinguiéndose el tráfico total de vehículos (abonen o no peaje), de sólo el tráfico de vehículos que abonan peaje.

## 8. Tráfico

### 8.2. Tráfico en autopistas por sociedades concesionarias. Intensidad media diaria. Vehículos ligeros

SOCIEDADES CONCESIONARIAS	1995	2000	2001	2002	2003	2004	2005	2006	2007	2008
Acesa	21.096	25.248	26.736	30.759	31.805	32.608	33.602	35.152	36.292	34.633
Audasa	12.175	16.310	17.969	18.751	19.840	20.379	21.315	22.671	24.437	24.279
Aucalsa	4.091	5.726	6.199	6.425	6.789	7.419	7.633	8.159	8.632	8.354
Aumar	10.113	16.340	17.964	19.076	19.925	20.677	21.235	22.545	22.642	20.574
Eurovías	9.022	12.693	13.891	15.054	s.d.	s.d.	s.d.	s.d.	s.d.	s.d.
Iberpistas	14.827	20.865	22.148	22.601	24.717	26.156	24.904	28.375	29.629	28.425
Vasco aragonesa	6.079	9.044	10.019	10.653	11.220	11.787	11.834	12.423	12.823	12.937
Autopista del Sol	--	22.544	26.043	25.634	25.505	23.304	28.596	29.637	18.431	16.577
Autopista del Sur	--	--	10.232	10.896	12.682	14.335	16.150	17.440	17.937	16.533
Audenasa	4.839	10.773	11.736	10.813	11.318	12.040	14.278	13.048	13.440	13.745
Autema	7.690	12.156	12.949	14.075	15.882	17.221	18.385	20.142	22.176	21.977
AP-1 Europistas (1)	15.573	20.096	21.149	21.994	15.674	16.441	16.534	17.401	18.290	17.963
Túnel de Cadí	4.270	5.096	5.368	5.601	5.714	5.940	5.971	5.877	6.115	6.511
Tabasa	16.642	27.813	29.455	31.032	32.833	32.696	33.315	34.308	35.387	35.123
Aucat	15.001	19.513	21.698	23.439	25.485	26.855	28.082	30.214	32.051	29.471
Túnel del Soller	--	5.857	6.114	6.067	6.320	6.749	7.108	7.333	7.607	7.492
Autoestradas	--	7.256	7.993	8.386	8.888	9.503	9.876	10.520	11.273	11.010
Acega (3)	--	--	--	--	3.398	4.086	4.131	4.497	5.095	5.293
Aulesa	--	--	--	--	3.885	3.257	3.431	3.709	4.420	4.652
Castellana	--	--	--	--	4.638	4.888	4.910	5.430	6.058	5.995
A-8 Bilbao-Behobia (2)	--	--	--	--	20.502	s.d.	s.d.	s.d.	s.d.	s.d.
Henarsa	--	--	--	--	4.567	5.640	6.973	8.463	9.682	9.375
Túneles de Artxanda	--	--	--	--	14.231	14.766	14.996	16.891	15.979	17.158
Accesos de Madrid (4)	--	--	--	--	--	8.550	10.197	12.449	13.353	12.695
Autopista Madrid Sur (5)	--	--	--	--	--	5.941	6.288	8.667	10.709	9.860
Autopista Eje Aeropuerto (6)	--	--	--	--	--	--	9.907	17.890	19.701	19.651
Autopista Madrid Levante (7)	--	--	--	--	--	--	--	4.015	4.395	4.482
Autopista Madrid Toledo (8)	--	--	--	--	--	--	--	--	2.668	2.323
Autopista Cartagena-Vera (9)	--	--	--	--	--	--	--	--	2.873	2.130
Ciralsa, Circunvalación Alicante (10)	--	--	--	--	--	--	--	--	--	9.213
<b>TOTAL</b>	<b>12.778</b>	<b>17.619</b>	<b>19.003</b>	<b>19.520</b>	<b>19.246</b>	<b>20.311</b>	<b>20.167</b>	<b>20.903</b>	<b>19.666</b>	<b>18.719</b>

Fuente: ASETA (Asociación de Sociedades Españolas Concesionarias de Autopistas, Túneles, Puentes y Vías de Peaje).

(1) La concesionaria de la AP-1 antes denominada Eurovías pasa a denominarse Europistas.

(2) La concesionaria de la A-8 antes denominada Europistas pasa a ser gestionada por Interbiak y Bidegi. No pertenece a la red de ASETA por lo que no se dispone de información.

(3) Incluye nuevo tramo Lalín-Alto de Santo Domingo inaugurado el 3 de junio de 2004.

(4) Inaugurada el 16 de febrero de 2004.

(5) Inaugurada el 7 de abril de 2004.

(6) Inaugurada el 16 de junio de 2005.

(7) Inaugurada el 27 de julio de 2006.

(8) Inaugurada el 20 de diciembre de 2006.

(9) Inaugurada el 29 de marzo de 2007.

(10) Inaugurada el 10 de diciembre de 2007.

## 8. Tráfico

### 8.2.1. Tráfico en autopistas por sociedades concesionarias y tipo de tráfico.

#### Intensidad media diaria. Vehículos ligeros (1)

SOCIEDADES CONCESIONARIAS	Tráfico total (tramos libres incluidos)			Tráfico de vehículos que abonan peaje		
	2008 Tráficos totales	2009 Tráficos totales	2010 Tráficos totales	2008 Tráfico de pago	2009 Tráfico de pago	2010 Tráfico de pago
Acesa	34.633	33.315	32.341	30.980	29.693	28.781
Audasa	24.279	24.196	24.153	24.279	24.196	21.883
Aucalsa	8.355	8.465	8.126	8.355	8.465	8.126
Aumar	20.693	19.140	18.600	19.580	17.996	16.849
Iberpistas	28.425	27.657	27.075	25.728	24.699	24.001
Vasco aragonesa	12.937	12.249	12.413	12.834	12.148	12.051
Autopista del Sol	27.011	24.778	23.991	17.021	15.046	13.923
Autopista del Sur	16.533	15.081	15.385	8.120	6.589	5.551
Audenasa	16.010	15.959	15.900	13.745	13.418	13.190
Autema	25.309	23.411	22.683	21.977	20.193	19.514
AP-1 Europistas	17.963	17.485	17.429	17.603	17.098	17.026
Túnel de Cadí	6.511	6.538	6.374	6.511	6.538	6.374
Tabasa	35.123	33.514	32.754	35.123	33.514	32.754
Aucat	32.315	29.581	28.564	28.992	26.097	25.029
Túnel del Sóller	7.493	7.389	7.303	7.493	7.389	7.303
Autoestradas	11.010	10.876	10.829	11.010	10.876	10.829
Acega	5.293	5.509	5.796	5.257	5.460	5.749
Aulesa	4.989	4.868	4.666	4.651	4.544	4.349
Castellana de Autopistas	5.995	6.736	6.850	5.855	6.595	6.709
Henarsa	14.545	13.888	14.234	9.373	8.479	8.401
Túneles de Artxanda	17.158	14.810	15.117	16.289	13.989	14.218
Accesos de Madrid	12.840	12.486	11.764	13.129	12.148	11.547
Autopista Madrid Sur	9.860	8.374	7.666	9.860	8.374	7.666
Autopista Eje Aeropuerto	19.081	19.268	18.982	10.157	8.910	8.454
Autopista Madrid Levante	4.148	4.145	4.135	4.482	4.204	3.797
Autopista Madrid Toledo	2.322	1.832	1.609	2.322	1.832	1.609
Autopista Cartagena-Vera	2.944	2.856	2.959	2.130	1.847	1.747
Ciralsa, Circunvalación Alicante	9.213	7.461	6.807	8.730	6.889	6.215
<b>TOTAL</b>	<b>19.065</b>	<b>18.195</b>	<b>17.855</b>	<b>17.598</b>	<b>16.679</b>	<b>15.887</b>

Fuente: ASETA (Asociación de Sociedades Españolas Concesionarias de Autopistas, Túneles, Puentes y Vías de Peaje).

(1) A partir de 2008 se ha producido un cambio de criterio en la recogida de datos, distinguiéndose el tráfico total de vehículos (abonen o no peaje), de sólo el tráfico de vehículos que abonan peaje.

## 8. Tráfico

### 8.3. Tráfico en autopistas por sociedades concesionarias. Intensidad media diaria. Vehículos pesados

SOCIEDADES CONCESIONARIAS	1995	2000	2001	2002	2003	2004	2005	2006	2007	2008
Acesa	4.425	7.096	7.144	6.708	6.738	6.965	7.042	7.335	7.784	7.131
Audasa	1.301	1.780	1.934	2.036	2.118	2.187	2.265	2.389	2.592	2.548
Aucalsa	785	1.149	1.234	1.271	1.259	1.317	1.373	1.525	1.655	1.643
Aumar	1.550	2.923	3.125	3.343	3.398	3.464	3.414	3.744	3.802	3.274
Eurovías	2.004	3.912	4.169	4.348	s.d.	s.d.	s.d.	s.d.	s.d.	s.d.
Iberpistas	2.530	3.466	3.694	3.651	4.064	4.145	4.089	4.623	4.785	4.363
Vasco aragonesa	934	1.579	1.723	1.705	1.624	1.716	1.708	1.754	1.889	1.796
Autopista del Sol	--	2.395	1.312	2.656	2.558	2.543	3.300	3.521	1.658	1.598
Autopista del Sur	--	--	--	1.506	1.904	2.225	2.370	2.358	2.473	2.092
Audenas	668	2.840	3.305	3.384	3.567	3.764	4.185	4.062	4.139	3.921
Autema	416	1.007	824	932	1.081	1.105	1.201	1.387	1.698	1.521
AP-1 Europistas (1)	2.482	3.723	3.930	4.034	4.427	4.631	4.672	4.808	5.647	5.151
Túnel de Cadí	216	283	292	300	298	296	311	300	310	342
Tabasa	121	200	220	256	298	278	272	294	312	303
Aucat	618	1.542	1.850	2.119	2.007	2.071	2.038	2.224	2.439	2.241
Túnel del Soller	--	356	417	412	424	474	528	584	546	520
Autoestradas	--	356	415	456	527	546	567	589	657	606
Acega (3)	--	--	--	--	216	283	306	335	388	390
Aulesa	--	--	--	--	387	492	513	560	704	696
Castellana	--	--	--	--	401	440	462	502	577	544
A-8 Bilbao-Behobia (2)	--	--	--	--	4.196	s.d.	s.d.	s.d.	s.d.	s.d.
Henarsa	--	--	--	--	439	532	701	1.039	1.351	1.218
Túneles de Artxanda	--	--	--	--	--	--	666	--	448	489
Accesos de Madrid (4)	--	--	--	--	--	376	612	872	798	648
Autopista Madrid Sur (5)	--	--	--	--	--	355	386	666	687	599
Autopista Eje Aeropuerto (6)	--	--	--	--	--	--	320	663	592	484
Autopista Madrid Levante (7)	--	--	--	--	--	--	--	179	264	273
Autopista Madrid Toledo (8)	--	--	--	--	--	--	--	--	102	77
Autopista Cartagena-Vera (9)	--	--	--	--	--	--	--	--	316	288
Ciralsa, Circunvalación Alicante (10)	--	--	--	--	--	--	--	--	--	767
<b>TOTAL</b>	<b>2.166</b>	<b>3.750</b>	<b>3.505</b>	<b>3.497</b>	<b>3.322</b>	<b>3.496</b>	<b>3.365</b>	<b>3.169</b>	<b>3.280</b>	<b>2.861</b>

Fuente: ASETA (Asociación de Sociedades Españolas Concesionarias de Autopistas, Túneles, Puentes y Vías de Peaje).

(1) La concesionaria de la AP-1 antes denominada Eurovías pasa a denominarse Europistas.

(2) La concesionaria de la A-8 antes denominada Europistas pasa a ser gestionada por Interbiak y Bidegi. No pertenece a la red de ASETA por lo que no se dispone de información.

(3) Incluye nuevo tramo Lalín-Alto de Santo Domingo inaugurado el 3 de junio de 2004.

(4) Inaugurada el 16 de febrero de 2004.

(5) Inaugurada el 7 de abril de 2004.

(6) Inaugurada el 16 de junio de 2005.

(7) Inaugurada el 27 de julio de 2006.

(8) Inaugurada el 20 de diciembre de 2006.

(9) Inaugurada el 29 de marzo de 2007.

(10) Inaugurada el 10 de diciembre de 2007.

## 8. Tráfico

### 8.3.1. Tráfico en autopistas por sociedades concesionarias y tipo de tráfico.

#### Intensidad media diaria. Vehículos pesados (1)

SOCIEDADES CONCESIONARIAS	Tráfico total (tramos libres incluidos)			Tráfico de vehículos que abonan peaje		
	2008 Tráficos totales	2009 Tráficos totales	2010 Tráficos totales	2008 Tráfico de pago	2009 Tráfico de pago	2010 Tráfico de pago
Acesa	7.131	6.015	5.739	5.896	4.918	4.640
Audasa	2.548	2.303	2.247	2.548	2.303	2.028
Aucalsa	1.643	1.491	1.441	1.643	1.491	1.441
Aumar	3.285	2.558	2.438	3.162	2.449	2.185
Iberpistas	4.363	3.668	3.434	4.036	3.340	3.122
Vasco aragonesa	1.796	1.432	1.448	1.786	1.423	1.396
Autopista del Sol	1.961	1.630	1.537	1.391	1.128	1.060
Autopista del Sur	2.092	1.832	1.788	1.389	1.173	1.095
Audenasa	4.264	3.698	3.694	3.921	3.404	3.418
Autema	1.707	1.296	1.209	1.521	1.146	1.069
AP-1 Europistas	5.151	4.067	4.033	4.648	3.549	3.461
Túnel de Cadí	342	348	306	342	348	306
Tabasa	303	286	280	303	286	280
Aucat	2.369	1.932	1.853	2.219	1.755	1.683
Túnel del Sóller	520	472	450	520	472	450
Autoestradas	606	527	535	606	527	535
Acega	390	356	363	389	355	362
Aulesa	815	679	692	695	572	562
Castellana de Autopistas	545	544	539	537	539	532
Henarsa	2.475	1.831	1.881	1.218	900	877
Túneles de Artxanda	489	465	471	472	451	454
Accesos de Madrid	658	532	516	638	493	497
Autopista Madrid Sur	599	447	514	599	447	514
Autopista Eje Aeropuerto	338	341	413	210	172	156
Autopista Madrid Levante	386	463	575	273	231	206
Autopista Madrid Toledo	77	51	45	77	51	45
Autopista Cartagena-Vera	341	319	329	288	253	249
Ciralsa, Circunvalación Alicante	767	517	442	727	475	396
<b>TOTAL</b>	<b>2.977</b>	<b>2.480</b>	<b>2.406</b>	<b>2.677</b>	<b>2.200</b>	<b>2.067</b>

Fuente: ASETA (Asociación de Sociedades Españolas Concesionarias de Autopistas, Túneles, Puentes y Vías de Peaje).

(1) A partir de 2008 se ha producido un cambio de criterio en la recogida de datos, distinguiéndose el tráfico total de vehículos (abonen o no peaje), de sólo el tráfico de vehículos que abonan peaje.



## 8. Tráfico

### 9.1. Accidentes con víctimas y número de víctimas según zona. Tasa de peligrosidad

AÑOS	Accidentes con víctimas			Número de víctimas			Tasa de peligrosidad (1)
	Total	Carretera	Zona urbana	Total	Carretera	Zona urbana	
1990	<b>101.507</b>	47.313	54.194	<b>162.424</b>	88.833	73.591	6,5
1991	<b>98.128</b>	44.494	53.634	<b>155.247</b>	83.481	71.766	5,9
1992	<b>87.293</b>	39.121	48.172	<b>135.963</b>	72.318	63.645	5,0
1993	<b>79.925</b>	35.814	44.111	<b>123.571</b>	65.761	57.810	4,5
1994	<b>78.474</b>	34.354	44.120	<b>119.331</b>	62.050	57.281	4,3
1995	<b>83.586</b>	37.217	46.369	<b>127.183</b>	66.764	60.419	4,4
1996	<b>85.588</b>	37.434	48.154	<b>129.640</b>	66.718	62.922	4,4
1997	<b>86.067</b>	36.551	49.516	<b>130.851</b>	65.973	64.878	4,2
1998	<b>97.570</b>	44.388	53.182	<b>147.334</b>	77.679	69.655	4,6
1999	<b>97.811</b>	44.784	53.027	<b>148.632</b>	78.854	69.778	4,4
2000	<b>101.729</b>	44.720	57.009	<b>155.557</b>	79.057	76.500	4,4
2001	<b>100.393</b>	45.483	54.910	<b>155.116</b>	79.700	75.416	4,1
2002	<b>98.433</b>	44.871	53.562	<b>152.264</b>	78.517	73.747	3,9
2003	<b>99.987</b>	47.567	52.420	<b>156.034</b>	83.952	72.082	4,0
2004	<b>94.009</b>	43.787	50.222	<b>143.124</b>	74.931	68.193	3,6
2005	<b>91.187</b>	42.624	48.563	<b>137.251</b>	72.441	64.810	3,3
2006	<b>99.797</b>	49.221	50.576	<b>147.554</b>	80.436	67.118	3,5
2007	<b>100.508</b>	49.820	50.688	<b>146.344</b>	79.870	66.474	3,3
2008	<b>93.161</b>	43.831	49.330	<b>134.047</b>	69.765	64.282	3,0
2009	<b>88.251</b>	40.789	47.462	<b>127.680</b>	65.058	62.622	2,7
2010	<b>85.503</b>	39.174	46.329	<b>122.823</b>	61.817	61.006	2,8

Fuente: D. G. de Tráfico. M.<sup>o</sup> del Interior.

(1) Accidentes con víctimas por mil vehículos de Parque Nacional de vehículos.

## 8. Tráfico

### 9.2. Accidentes mortales y número de muertos según zona

AÑOS	Accidentes mortales			Número de muertos		
	Total	Carretera	Zona urbana	Total	Carretera	Zona urbana
1990	<b>5.863</b>	4.749	1.114	<b>6.948</b>	5.736	1.212
1991	<b>5.788</b>	4.716	1.072	<b>6.797</b>	5.650	1.147
1992	<b>5.103</b>	4.189	914	<b>6.014</b>	5.036	978
1993	<b>4.725</b>	3.902	823	<b>6.378</b>	5.236	1.142
1994	<b>4.139</b>	3.337	802	<b>5.615</b>	4.514	1.101
1995	<b>4.193</b>	3.461	732	<b>5.751</b>	4.713	1.038
1996	<b>4.042</b>	3.295	747	<b>5.483</b>	4.464	1.019
1997	<b>4.062</b>	3.354	708	<b>5.604</b>	4.472	1.132
1998	<b>4.319</b>	3.567	752	<b>5.957</b>	4.811	1.146
1999	<b>4.239</b>	3.555	684	<b>5.738</b>	4.709	1.029
2000	<b>4.372</b>	3.624	788	<b>5.776</b>	4.706	1.070
2001	<b>4.170</b>	3.452	718	<b>5.517</b>	4.543	974
2002	<b>4.031</b>	3.377	654	<b>5.347</b>	4.435	912
2003	<b>4.084</b>	3.415	669	<b>5.399</b>	4.480	919
2004	<b>3.643</b>	2.992	651	<b>4.741</b>	3.841	900
2005	<b>3.377</b>	2.813	564	<b>3.857</b>	3.268	589
2006	<b>3.119</b>	2.601	518	<b>4.104</b>	3.367	737
2007	<b>2.957</b>	2.415	542	<b>3.823</b>	3.082	741
2008	<b>2.385</b>	1.928	457	<b>3.100</b>	2.466	634
2009	<b>2.117</b>	1.696	421	<b>2.714</b>	2.130	584
2010	<b>1.953</b>	1.547	406	<b>2.478</b>	1.928	550

Fuente: D. G. de Tráfico. M.º del Interior.

Nota: El cómputo de muertos se realiza a 30 días.

## 8. Tráfico

### 9.2.1. Accidentes con víctimas según lugar del accidente por Comunidades Autónomas y provincias. Año 2009

PROVINCIAS	Accidentes con víctimas			Muertos (1)		
	Total	Carretera	Zona urbana	Total	Carretera	Zona urbana
<b>ANDALUCÍA</b>	<b>13.183</b>	<b>6.575</b>	<b>6.608</b>	<b>449</b>	<b>374</b>	<b>75</b>
Almería	816	553	263	42	34	8
Cádiz	2.920	972	1.948	49	38	11
Córdoba	892	593	299	47	32	15
Granada	1.333	917	416	65	57	8
Huelva	709	594	115	42	40	2
Jaén	797	586	211	45	41	4
Málaga	2.626	954	1.672	69	53	16
Sevilla	3.090	1.406	1.684	90	79	11
<b>ARAGÓN</b>	<b>2.487</b>	<b>1.324</b>	<b>1.163</b>	<b>122</b>	<b>99</b>	<b>23</b>
Huesca	453	364	89	37	35	2
Teruel	214	191	23	20	15	5
Zaragoza	1.820	769	1.051	65	49	16
<b>ASTURIAS, PRINCIPADO DE</b>	<b>1.986</b>	<b>1.181</b>	<b>805</b>	<b>57</b>	<b>48</b>	<b>9</b>
<b>BALEARS, ILLES</b>	<b>1.821</b>	<b>1.096</b>	<b>725</b>	<b>56</b>	<b>47</b>	<b>9</b>
<b>CANARIAS</b>	<b>2.206</b>	<b>1.665</b>	<b>541</b>	<b>72</b>	<b>58</b>	<b>14</b>
Las Palmas	832	694	138	35	24	11
Sta.Cruz de Tenerife	1.374	971	403	37	34	3
<b>CANTABRIA</b>	<b>843</b>	<b>801</b>	<b>42</b>	<b>30</b>	<b>26</b>	<b>4</b>
<b>CASTILLA-LA MANCHA</b>	<b>2.819</b>	<b>2.061</b>	<b>758</b>	<b>195</b>	<b>173</b>	<b>22</b>
Albacete	558	263	295	43	39	4
Ciudad Real	613	455	158	36	33	3
Cuenca	438	388	50	31	28	3
Guadalajara	230	136	94	16	15	1
Toledo	980	819	161	69	58	11
<b>CASTILLA Y LEÓN</b>	<b>4.379</b>	<b>3.120</b>	<b>1.259</b>	<b>270</b>	<b>222</b>	<b>48</b>
Ávila	444	321	123	16	12	4
Burgos	812	586	226	59	48	11
León	989	618	371	55	45	10
Palencia	350	210	140	21	17	4
Salamanca	450	385	65	26	21	5
Segovia	277	226	51	23	20	3
Soria	251	206	45	17	16	1
Valladolid	546	384	162	36	29	7
Zamora	260	184	76	17	14	3
<b>CATALUÑA</b>	<b>24.663</b>	<b>7.972</b>	<b>16.691</b>	<b>417</b>	<b>298</b>	<b>119</b>
Barcelona	18.364	4.245	14.119	209	123	86
Girona	2.727	1.344	1.383	86	67	19
Lleida	1.280	922	358	51	46	5
Tarraqona	2.292	1.461	831	71	62	9
<b>COMUNIDAD VALENCIANA</b>	<b>7.450</b>	<b>3.296</b>	<b>4.154</b>	<b>263</b>	<b>189</b>	<b>74</b>
Alicante	1.800	1.100	700	62	51	11
Castellón	899	536	363	72	66	6
Valencia	4.751	1.660	3.091	129	72	57
<b>EXTREMADURA</b>	<b>1.467</b>	<b>964</b>	<b>503</b>	<b>95</b>	<b>74</b>	<b>21</b>
Badajoz	873	497	376	58	45	13
Cáceres	594	467	127	37	29	8
<b>GALICIA</b>	<b>3.549</b>	<b>2.792</b>	<b>757</b>	<b>246</b>	<b>206</b>	<b>40</b>
A Coruña	947	703	244	98	81	17
Lugo	389	296	93	42	37	5
Ourense	294	150	144	38	34	4
Pontevedra	1.919	1.643	276	68	54	14
<b>MADRID, COMUNIDAD</b>	<b>13.734</b>	<b>4.064</b>	<b>9.670</b>	<b>194</b>	<b>116</b>	<b>78</b>
<b>MURCIA, REGIÓN DE</b>	<b>782</b>	<b>751</b>	<b>31</b>	<b>88</b>	<b>74</b>	<b>14</b>
<b>NAVARRA, C. FORAL DE</b>	<b>494</b>	<b>433</b>	<b>61</b>	<b>39</b>	<b>35</b>	<b>4</b>
<b>PAÍS VASCO</b>	<b>4.884</b>	<b>2.388</b>	<b>2.496</b>	<b>83</b>	<b>60</b>	<b>23</b>
Alava	694	321	373	20	13	7
Guipúzcoa	1.974	941	1.033	32	20	12
Vizcaya	2.216	1.126	1.090	31	27	4
<b>RIOJA, LA</b>	<b>692</b>	<b>306</b>	<b>386</b>	<b>34</b>	<b>31</b>	<b>3</b>
<b>CEUTA Y MELILLA</b>	<b>812</b>	<b>0</b>	<b>812</b>	<b>4</b>	<b>0</b>	<b>4</b>
Ceuta	291	0	291	1	0	1
Melilla	521	0	521	3	0	3
<b>T O T A L</b>	<b>88.251</b>	<b>40.789</b>	<b>47.462</b>	<b>2.714</b>	<b>2.130</b>	<b>584</b>

Fuente: D. G. de Tráfico. M.º del Interior.  
(1) Contabilizados a 30 días.

## 8. Tráfico

### 9.2.1. Accidentes con víctimas según lugar del accidente por Comunidades Autónomas y provincias. Año 2010

PROVINCIAS	Accidentes con víctimas			Muertos (1)		
	Total	Carretera	Zona urbana	Total	Carretera	Zona urbana
<b>ANDALUCÍA</b>	<b>12.194</b>	<b>6.112</b>	<b>6.082</b>	<b>399</b>	<b>327</b>	<b>72</b>
Almería	691	536	155	36	27	9
Cádiz	3.026	926	2.100	58	41	17
Córdoba	890	623	267	35	28	7
Granada	1.214	825	389	47	40	7
Huelva	635	533	102	30	29	1
Jaén	703	471	232	42	36	6
Málaga	2.153	808	1.345	66	54	12
Sevilla	2.882	1.390	1.492	85	72	13
<b>ARAGÓN</b>	<b>2.322</b>	<b>1.310</b>	<b>1.012</b>	<b>108</b>	<b>83</b>	<b>25</b>
Huesca	448	369	79	32	30	2
Teruel	195	185	10	14	14	0
Zaragoza	1.679	756	923	62	39	23
<b>ASTURIAS, PRINCIPADO DE</b>	<b>1.821</b>	<b>1.067</b>	<b>754</b>	<b>64</b>	<b>52</b>	<b>12</b>
<b>BALEARS, ILLES</b>	<b>2.240</b>	<b>967</b>	<b>1.273</b>	<b>63</b>	<b>51</b>	<b>12</b>
<b>CANARIAS</b>	<b>2.005</b>	<b>1.574</b>	<b>431</b>	<b>76</b>	<b>53</b>	<b>23</b>
Las Palmas	679	630	49	37	30	7
Sta.Cruz de Tenerife	1.326	944	382	39	23	16
<b>CANTABRIA</b>	<b>768</b>	<b>720</b>	<b>48</b>	<b>28</b>	<b>22</b>	<b>6</b>
<b>CASTILLA-LA MANCHA</b>	<b>2.957</b>	<b>2.096</b>	<b>861</b>	<b>172</b>	<b>156</b>	<b>16</b>
Albacete	484	220	264	28	23	5
Ciudad Real	641	500	141	37	36	1
Cuenca	479	396	83	33	30	3
Guadalajara	300	221	79	25	21	4
Toledo	1.053	759	294	49	46	3
<b>CASTILLA Y LEÓN</b>	<b>4.474</b>	<b>2.831</b>	<b>1.643</b>	<b>286</b>	<b>233</b>	<b>53</b>
Ávila	481	319	162	21	18	3
Burgos	888	469	419	48	39	9
León	904	560	344	55	42	13
Palencia	377	206	171	19	17	2
Salamanca	565	342	223	35	29	6
Segovia	288	229	59	23	21	2
Soria	224	177	47	17	17	0
Valladolid	520	372	148	36	24	12
Zamora	227	157	70	32	26	6
<b>CATALUÑA</b>	<b>24.132</b>	<b>8.142</b>	<b>15.990</b>	<b>391</b>	<b>271</b>	<b>120</b>
Barcelona	18.107	4.579	13.528	188	101	87
Girona	2.603	1.375	1.228	85	69	16
Lleida	1.296	888	408	44	38	6
Tarragona	2.126	1.300	826	74	63	11
<b>COMUNIDAD VALENCIANA</b>	<b>6.936</b>	<b>3.079</b>	<b>3.857</b>	<b>213</b>	<b>157</b>	<b>56</b>
Alicante	1.718	1.051	667	63	55	8
Castellón	781	491	290	43	30	13
Valencia	4.437	1.537	2.900	107	72	35
<b>EXTREMADURA</b>	<b>1.442</b>	<b>920</b>	<b>522</b>	<b>85</b>	<b>71</b>	<b>14</b>
Badajoz	863	495	368	58	47	11
Cáceres	579	425	154	27	24	3
<b>GALICIA</b>	<b>3.654</b>	<b>2.934</b>	<b>720</b>	<b>237</b>	<b>201</b>	<b>36</b>
A Coruña	1.038	769	269	84	75	9
Lugo	401	309	92	43	35	8
Ourense	292	175	117	38	34	4
Pontevedra	1.923	1.681	242	72	57	15
<b>MADRID, COMUNIDAD</b>	<b>13.998</b>	<b>3.967</b>	<b>10.031</b>	<b>157</b>	<b>90</b>	<b>67</b>
<b>MURCIA, REGIÓN DE</b>	<b>633</b>	<b>595</b>	<b>38</b>	<b>61</b>	<b>54</b>	<b>7</b>
<b>NAVARRA, C. FORAL DE</b>	<b>439</b>	<b>371</b>	<b>68</b>	<b>39</b>	<b>33</b>	<b>6</b>
<b>PAÍS VASCO</b>	<b>4.250</b>	<b>2.213</b>	<b>2.037</b>	<b>75</b>	<b>57</b>	<b>18</b>
Alava	397	276	121	13	11	2
Guipúzcoa	1.760	890	870	29	22	7
Vizcaya	2.093	1.047	1.046	33	24	9
<b>RIOJA, LA</b>	<b>645</b>	<b>276</b>	<b>369</b>	<b>22</b>	<b>17</b>	<b>5</b>
<b>CEUTA Y MELILLA</b>	<b>593</b>	<b>0</b>	<b>593</b>	<b>2</b>	<b>0</b>	<b>2</b>
Ceuta	113	0	113	1	0	1
Melilla	480	0	480	1	0	1
<b>T O T A L</b>	<b>85.503</b>	<b>39.174</b>	<b>46.329</b>	<b>2.478</b>	<b>1.928</b>	<b>550</b>

Fuente: D. G. de Tráfico. M.º del Interior.  
(1) Contabilizados a 30 días.

## 8. Tráfico

### 9.3. Accidentes con víctimas en la red a cargo del Estado según tipo de vía

AÑOS	Total red a cargo del Estado	Travesías a cargo del Estado	Red a cargo del Estado sin travesías	Total red a cargo del Estado		
				Autopistas de peaje	Autopistas libres y autovías	Resto de la red
1994	<b>13.214</b>	3.028	10.186	1.193	4.332	7.689
1995	<b>13.976</b>	3.181	10.795	1.298	4.431	8.247
1996	<b>17.374</b>	3.126	14.248	1.307	5.520	10.547
1997	<b>17.150</b>	2.999	14.151	1.267	5.502	10.381
1998	<b>19.894</b>	3.236	16.658	1.441	7.149	11.304
1999	<b>20.163</b>	3.201	16.962	1.587	7.467	11.109
2000	<b>19.767</b>	3.110	16.657	1.452	7.618	10.697
2001	<b>19.193</b>	2.867	16.326	1.506	7.382	10.305
2002	<b>19.678</b>	2.570	17.108	1.581	8.204	9.893
2003	<b>19.974</b>	2.158	17.816	1.627	8.559	9.788
2004	<b>18.659</b>	1.059	17.600	1.602	7.538	8.460
2005	<b>16.966</b>	1.052	15.914	1.682	7.360	7.924
2006	<b>16.429</b>	819	15.610	1.670	7.694	7.065
2007	<b>17.696</b>	819	16.877	1.710	8.442	7.544
2008	<b>15.353</b>	632	14.721	1.669	7.536	6.148
2009	<b>13.968</b>	531	13.437	1.493	7.151	5.324
2010	<b>13.307</b>	619	12.688	1.400	7.081	4.826

Fuente: D. G. de Carreteras. M.º de Fomento.

## 8. Tráfico

### 9.3.1. Accidentes con víctimas en la red a cargo del Estado según tipo de vía, por Comunidades Autónomas y provincias. Año 2009 (1)

PROVINCIAS	Total red a cargo del Estado	Travesías a cargo del Estado	Red a cargo del Estado sin travesías	Total red a cargo del Estado		
				Autopistas de peaje	Autopistas libres y autovías	Resto de la red
<b>ANDALUCÍA</b>	<b>2.410</b>	<b>61</b>	<b>2.349</b>	<b>132</b>	<b>1.499</b>	<b>779</b>
Almería	177	0	177	2	121	54
Cádiz	372	6	366	22	234	116
Córdoba	213	6	207	0	119	94
Granada	281	19	262	0	144	137
Huelva	198	7	191	0	62	136
Jaén	212	4	208	0	107	105
Málaga	451	6	445	87	304	60
Sevilla	506	13	493	21	408	77
<b>ARAGÓN</b>	<b>795</b>	<b>22</b>	<b>773</b>	<b>48</b>	<b>297</b>	<b>450</b>
Huesca	196	5	191	11	19	166
Teruel	98	4	94	0	22	76
Zaragoza	501	13	488	37	256	208
<b>ASTURIAS, PRINCIPADO DE</b>	<b>431</b>	<b>32</b>	<b>399</b>	<b>13</b>	<b>194</b>	<b>224</b>
<b>BALEARS, ILLES</b>	<b>0</b>	<b>0</b>	<b>0</b>	<b>0</b>	<b>0</b>	<b>0</b>
<b>CANARIAS</b>	<b>0</b>	<b>0</b>	<b>0</b>	<b>0</b>	<b>0</b>	<b>0</b>
Las Palmas	0	0	0	0	0	0
Sta.Cruz de Tenerife	0	0	0	0	0	0
<b>CANTABRIA</b>	<b>479</b>	<b>60</b>	<b>419</b>	<b>0</b>	<b>296</b>	<b>183</b>
<b>CASTILLA-LA MANCHA</b>	<b>992</b>	<b>16</b>	<b>976</b>	<b>12</b>	<b>632</b>	<b>348</b>
Albacete	123	3	120	1	60	62
Ciudad Real	172	5	167	0	100	72
Cuenca	203	2	201	2	123	78
Guadalajara	73	3	70	0	50	23
Toledo	421	3	418	9	299	113
<b>CASTILLA Y LEÓN</b>	<b>1.511</b>	<b>88</b>	<b>1.423</b>	<b>106</b>	<b>555</b>	<b>850</b>
Ávila	150	5	145	9	36	105
Burgos	338	23	315	57	119	162
León	239	22	217	22	61	156
Palencia	74	2	72	0	50	24
Salamanca	174	7	167	0	71	103
Segovia	87	3	84	18	27	42
Soria	136	11	125	0	35	101
Valladolid	207	4	203	0	113	94
Zamora	106	11	95	0	43	63
<b>CATALUÑA</b>	<b>2.110</b>	<b>88</b>	<b>2.022</b>	<b>608</b>	<b>516</b>	<b>986</b>
Barcelona	999	12	987	350	380	269
Girona	358	34	324	87	13	258
Lleida	234	15	219	17	55	162
Tarragona	519	27	492	154	68	297
<b>COMUNIDAD VALENCIANA</b>	<b>1.424</b>	<b>46</b>	<b>1.378</b>	<b>223</b>	<b>630</b>	<b>571</b>
Alicante	483	11	472	59	180	244
Castellón	269	21	248	92	32	145
Valencia	672	14	658	72	418	182
<b>EXTREMADURA</b>	<b>267</b>	<b>12</b>	<b>255</b>	<b>0</b>	<b>105</b>	<b>162</b>
Badajoz	137	2	135	0	49	88
Cáceres	130	10	120	0	56	74
<b>GALICIA</b>	<b>995</b>	<b>96</b>	<b>899</b>	<b>179</b>	<b>267</b>	<b>549</b>
A Coruña	216	38	178	57	19	140
Lugo	126	7	119	0	17	109
Ourense	81	4	77	0	22	59
Pontevedra	572	47	525	122	209	241
<b>MADRID, COMUNIDAD</b>	<b>2.110</b>	<b>2</b>	<b>2.108</b>	<b>53</b>	<b>1.988</b>	<b>69</b>
<b>MURCIA, REGIÓN DE</b>	<b>207</b>	<b>0</b>	<b>207</b>	<b>14</b>	<b>165</b>	<b>28</b>
<b>NAVARRA, C. FORAL DE</b>	<b>17</b>	<b>0</b>	<b>17</b>	<b>17</b>	<b>0</b>	<b>0</b>
<b>PAÍS VASCO</b>	<b>47</b>	<b>0</b>	<b>47</b>	<b>47</b>	<b>0</b>	<b>0</b>
Álava	34	0	34	34	0	0
Guipúzcoa	0	0	0	0	0	0
Vizcaya	13	0	13	13	0	0
<b>RIOJA, LA</b>	<b>173</b>	<b>8</b>	<b>165</b>	<b>41</b>	<b>7</b>	<b>125</b>
<b>CEUTA Y MELILLA</b>	<b>--</b>	<b>--</b>	<b>--</b>	<b>--</b>	<b>--</b>	<b>--</b>
Ceuta	--	--	--	--	--	--
Melilla	--	--	--	--	--	--
<b>T O T A L</b>	<b>13.968</b>	<b>531</b>	<b>13.437</b>	<b>1.493</b>	<b>7.151</b>	<b>5.324</b>

Fuente: D. G. de Carreteras. M.º de Fomento.

(1) Incluyendo los accidentes producidos en "Vías de Servicio" y "Ramales de Enlace".

## 8. Tráfico

### 9.3.1. Accidentes con víctimas en la red a cargo del Estado según tipo de vía, por Comunidades Autónomas y provincias. Año 2010 (1)

PROVINCIAS	Total red a cargo del Estado	Travesías a cargo del Estado	Red a cargo del Estado sin travesías	Total red a cargo del Estado		
				Autopistas de peaje	Autopistas libres y autovías	Resto de la red
<b>ANDALUCÍA</b>	<b>2.249</b>	<b>79</b>	<b>2.170</b>	<b>125</b>	<b>1.393</b>	<b>731</b>
Almería	163	3	160	0	116	47
Cádiz	382	28	354	25	206	151
Córdoba	225	5	220	0	123	102
Granada	264	13	251	0	150	114
Huelva	180	9	171	0	51	129
Jaén	158	6	152	0	103	55
Málaga	360	7	353	89	225	46
Sevilla	517	8	509	11	419	87
<b>ARAGÓN</b>	<b>741</b>	<b>28</b>	<b>713</b>	<b>30</b>	<b>284</b>	<b>427</b>
Huesca	185	9	176	6	21	158
Teruel	80	4	76	0	18	62
Zaragoza	476	15	461	24	245	207
<b>ASTURIAS, PRINCIPADO DE</b>	<b>396</b>	<b>35</b>	<b>361</b>	<b>24</b>	<b>168</b>	<b>204</b>
<b>BALEARS, ILLES</b>	<b>0</b>	<b>0</b>	<b>0</b>	<b>0</b>	<b>0</b>	<b>0</b>
<b>CANARIAS</b>	<b>0</b>	<b>0</b>	<b>0</b>	<b>0</b>	<b>0</b>	<b>0</b>
Las Palmas	0	0	0	0	0	0
Sta.Cruz de Tenerife	0	0	0	0	0	0
<b>CANTABRIA</b>	<b>416</b>	<b>69</b>	<b>347</b>	<b>0</b>	<b>260</b>	<b>156</b>
<b>CASTILLA-LA MANCHA</b>	<b>1.013</b>	<b>29</b>	<b>984</b>	<b>18</b>	<b>657</b>	<b>338</b>
Albacete	111	3	108	1	65	45
Ciudad Real	197	3	194	0	129	68
Cuenca	205	5	200	2	134	69
Guadalajara	137	5	132	4	81	52
Toledo	363	13	350	11	248	104
<b>CASTILLA Y LEÓN</b>	<b>1.328</b>	<b>104</b>	<b>1.224</b>	<b>93</b>	<b>538</b>	<b>697</b>
Ávila	128	7	121	13	33	82
Burgos	288	26	262	44	114	130
León	197	21	176	23	44	130
Palencia	66	0	66	0	45	21
Salamanca	146	13	133	0	80	66
Segovia	102	3	99	13	28	61
Soria	114	12	102	0	30	84
Valladolid	187	8	179	0	118	69
Zamora	100	14	86	0	46	54
<b>CATALUÑA</b>	<b>2.023</b>	<b>76</b>	<b>1.947</b>	<b>599</b>	<b>571</b>	<b>853</b>
Barcelona	952	19	933	379	410	163
Girona	360	22	338	77	8	275
Lleida	243	18	225	15	67	161
Tarragona	468	17	451	128	86	254
<b>COMUNIDAD VALENCIANA</b>	<b>1.387</b>	<b>47</b>	<b>1.340</b>	<b>175</b>	<b>661</b>	<b>551</b>
Alicante	479	12	467	53	184	242
Castellón	231	18	213	71	34	126
Valencia	677	17	660	51	443	183
<b>EXTREMADURA</b>	<b>251</b>	<b>17</b>	<b>234</b>	<b>0</b>	<b>100</b>	<b>151</b>
Badajoz	143	8	135	0	45	98
Cáceres	108	9	99	0	55	53
<b>GALICIA</b>	<b>1.020</b>	<b>126</b>	<b>894</b>	<b>184</b>	<b>286</b>	<b>550</b>
A Coruña	230	67	163	49	15	166
Lugo	113	10	103	0	20	93
Ourense	52	4	48	0	12	40
Pontevedra	625	45	580	135	239	251
<b>MADRID, COMUNIDAD</b>	<b>2.135</b>	<b>1</b>	<b>2.134</b>	<b>52</b>	<b>2.026</b>	<b>57</b>
<b>MURCIA, REGIÓN DE</b>	<b>143</b>	<b>1</b>	<b>142</b>	<b>9</b>	<b>116</b>	<b>18</b>
<b>NAVARRA, C. FORAL DE</b>	<b>9</b>	<b>0</b>	<b>9</b>	<b>9</b>	<b>0</b>	<b>0</b>
<b>PAÍS VASCO</b>	<b>35</b>	<b>0</b>	<b>35</b>	<b>35</b>	<b>0</b>	<b>0</b>
Álava	22	0	22	22	0	0
Guipúzcoa	0	0	0	0	0	0
Vizcaya	13	0	13	13	0	0
<b>RIOJA, LA</b>	<b>161</b>	<b>7</b>	<b>154</b>	<b>47</b>	<b>21</b>	<b>93</b>
<b>CEUTA Y MELILLA</b>	<b>--</b>	<b>--</b>	<b>--</b>	<b>--</b>	<b>--</b>	<b>--</b>
Ceuta	--	--	--	--	--	--
Melilla	--	--	--	--	--	--
<b>T O T A L</b>	<b>13.307</b>	<b>619</b>	<b>12.688</b>	<b>1.400</b>	<b>7.081</b>	<b>4.826</b>

Fuente: D. G. de Carreteras, M.º de Fomento.

(1) Incluyendo los accidentes producidos en "Vías de Servicio" y "Ramales de Enlace".

## 8. Tráfico

### 9.4. Víctimas mortales en accidentes de tráfico en la red a cargo del Estado según tipo de vía

AÑOS	Total red a cargo del Estado	Travesías a cargo del Estado	Red a cargo del Estado sin travesías	Total red a cargo del Estado		
				Autopistas de peaje	Autopistas libres y autovías	Resto de la red
1994	<b>1.863</b>	180	1.683	193	571	1.099
1995	<b>1.950</b>	181	1.769	215	543	1.192
1996	<b>1.934</b>	170	1.764	154	539	1.241
1997	<b>1.973</b>	156	1.817	165	529	1.279
1998	<b>1.990</b>	162	1.828	180	628	1.182
1999	<b>1.987</b>	136	1.851	165	650	1.172
2000	<b>2.040</b>	154	1.886	173	640	1.227
2001	<b>1.822</b>	128	1.694	183	598	1.041
2002	<b>1.926</b>	118	1.808	194	628	1.104
2003	<b>1.765</b>	95	1.670	240	538	987
2004	<b>1.579</b>	69	1.510	160	493	857
2005	<b>1.444</b>	62	1.382	121	528	795
2006	<b>1.189</b>	49	1.140	98	398	693
2007	<b>1.050</b>	39	1.011	86	353	611
2008	<b>874</b>	28	846	93	294	487
2009	<b>758</b>	24	734	68	281	409
2010	<b>686</b>	22	664	77	251	358

Fuente: D. G. de Carreteras. M.º de Fomento.



## 8. Tráfico

### 9.4.1. Víctimas mortales en accidentes de tráfico en la red a cargo del Estado según tipo de vía, por Comunidades Autónomas y provincias. Año 2009 (1)

PROVINCIAS	Total red a cargo del Estado	Travesías a cargo del Estado	Red a cargo del Estado sin travesías	Total red a cargo del Estado		
				Autopistas de peaje	Autopistas libres y autovías	Resto de la red
<b>ANDALUCÍA</b>	<b>129</b>	<b>1</b>	<b>128</b>	<b>7</b>	<b>64</b>	<b>58</b>
Almería	15	0	15	0	11	4
Cádiz	9	0	9	0	4	5
Córdoba	10	0	10	0	5	5
Granada	10	1	9	0	2	8
Huelva	19	0	19	0	7	12
Jaén	20	0	20	0	6	14
Málaga	23	0	23	5	15	3
Sevilla	23	0	23	2	14	7
<b>ARAGÓN</b>	<b>53</b>	<b>1</b>	<b>52</b>	<b>1</b>	<b>12</b>	<b>40</b>
Huesca	16	1	15	0	0	16
Teruel	9	0	9	0	1	8
Zaragoza	28	0	28	1	11	16
<b>ASTURIAS, PRINCIPADO DE</b>	<b>14</b>	<b>2</b>	<b>12</b>	<b>0</b>	<b>4</b>	<b>10</b>
<b>BALEARS, ILLES</b>	<b>0</b>	<b>0</b>	<b>0</b>	<b>0</b>	<b>0</b>	<b>0</b>
<b>CANARIAS</b>	<b>0</b>	<b>0</b>	<b>0</b>	<b>0</b>	<b>0</b>	<b>0</b>
Las Palmas	0	0	0	0	0	0
Sta.Cruz de Tenerife	0	0	0	0	0	0
<b>CANTABRIA</b>	<b>14</b>	<b>1</b>	<b>13</b>	<b>0</b>	<b>5</b>	<b>9</b>
<b>CASTILLA-LA MANCHA</b>	<b>71</b>	<b>1</b>	<b>70</b>	<b>1</b>	<b>41</b>	<b>29</b>
Albacete	16	0	16	0	6	10
Ciudad Real	12	0	12	0	5	7
Cuenca	10	0	10	0	5	5
Guadalajara	4	0	4	0	4	0
Toledo	29	1	28	1	21	7
<b>CASTILLA Y LEÓN</b>	<b>116</b>	<b>7</b>	<b>109</b>	<b>12</b>	<b>31</b>	<b>73</b>
Ávila	6	0	6	1	1	4
Burgos	29	2	27	3	7	19
León	22	3	19	3	3	16
Palencia	11	0	11	0	3	8
Salamanca	13	0	13	0	6	7
Segovia	7	0	7	5	1	1
Soria	8	0	8	0	2	6
Valladolid	13	1	12	0	6	7
Zamora	7	1	6	0	2	5
<b>CATALUÑA</b>	<b>87</b>	<b>1</b>	<b>86</b>	<b>20</b>	<b>6</b>	<b>61</b>
Barcelona	28	0	28	11	2	15
Girona	25	1	24	3	0	22
Lleida	9	0	9	0	1	8
Tarragona	25	0	25	6	3	16
<b>COMUNIDAD VALENCIANA</b>	<b>101</b>	<b>4</b>	<b>97</b>	<b>15</b>	<b>44</b>	<b>42</b>
Alicante	22	0	22	2	10	10
Castellón	45	4	41	8	11	26
Valencia	34	0	34	5	23	6
<b>EXTREMADURA</b>	<b>13</b>	<b>1</b>	<b>12</b>	<b>0</b>	<b>5</b>	<b>8</b>
Badajoz	7	0	7	0	2	5
Cáceres	6	1	5	0	3	3
<b>GALICIA</b>	<b>71</b>	<b>4</b>	<b>67</b>	<b>4</b>	<b>11</b>	<b>56</b>
A Coruña	22	2	20	2	1	19
Lugo	12	1	11	0	1	11
Ourense	18	0	18	0	5	13
Pontevedra	19	1	18	2	4	13
<b>MADRID, COMUNIDAD</b>	<b>48</b>	<b>0</b>	<b>48</b>	<b>5</b>	<b>41</b>	<b>2</b>
<b>MURCIA, REGIÓN DE</b>	<b>23</b>	<b>0</b>	<b>23</b>	<b>0</b>	<b>17</b>	<b>6</b>
<b>NAVARRA, C. FORAL DE</b>	<b>0</b>	<b>0</b>	<b>0</b>	<b>0</b>	<b>0</b>	<b>0</b>
<b>PAÍS VASCO</b>	<b>3</b>	<b>0</b>	<b>3</b>	<b>3</b>	<b>0</b>	<b>0</b>
Alava	2	0	2	2	0	0
Guipúzcoa	0	0	0	0	0	0
Vizcaya	1	0	1	1	0	0
<b>RIOJA, LA</b>	<b>15</b>	<b>1</b>	<b>14</b>	<b>0</b>	<b>0</b>	<b>15</b>
<b>CEUTA Y MELILLA</b>	<b>--</b>	<b>--</b>	<b>--</b>	<b>--</b>	<b>--</b>	<b>--</b>
Ceuta	--	--	--	--	--	--
Melilla	--	--	--	--	--	--
<b>T O T A L</b>	<b>758</b>	<b>24</b>	<b>734</b>	<b>68</b>	<b>281</b>	<b>409</b>

Fuente: D. G. de Carreteras. M.º de Fomento.

(1) Incluyendo los accidentes producidos en "Vías de Servicio" y "Ramales de Enlace".

## 8. Tráfico

### 9.4.1. Víctimas mortales en accidentes de tráfico en la red a cargo del Estado según tipo de vía, por Comunidades Autónomas y provincias. Año 2010 (1)

PROVINCIAS	Total red a cargo del Estado	Travesías a cargo del Estado	Red a cargo del Estado sin travesías	Total red a cargo del Estado		
				Autopistas de peaje	Autopistas libres y autovías	Resto de la red
<b>ANDALUCÍA</b>	<b>117</b>	<b>1</b>	<b>116</b>	<b>6</b>	<b>55</b>	<b>56</b>
Almería	10	0	10	0	7	3
Cádiz	18	1	17	1	7	10
Córdoba	13	0	13	0	5	8
Granada	11	0	11	0	2	9
Huelva	14	0	14	0	3	11
Jaén	10	0	10	0	6	4
Málaga	16	0	16	5	10	1
Sevilla	25	0	25	0	15	10
<b>ARAGÓN</b>	<b>53</b>	<b>1</b>	<b>52</b>	<b>1</b>	<b>16</b>	<b>36</b>
Huesca	18	1	17	0	2	16
Teruel	8	0	8	0	3	5
Zaragoza	27	0	27	1	11	15
<b>ASTURIAS, PRINCIPADO DE</b>	<b>22</b>	<b>3</b>	<b>19</b>	<b>0</b>	<b>12</b>	<b>10</b>
<b>BALEARS, ILLES</b>	<b>0</b>	<b>0</b>	<b>0</b>	<b>0</b>	<b>0</b>	<b>0</b>
<b>CANARIAS</b>	<b>0</b>	<b>0</b>	<b>0</b>	<b>0</b>	<b>0</b>	<b>0</b>
Las Palmas	0	0	0	0	0	0
Sta.Cruz de Tenerife	0	0	0	0	0	0
<b>CANTABRIA</b>	<b>16</b>	<b>2</b>	<b>14</b>	<b>0</b>	<b>4</b>	<b>12</b>
<b>CASTILLA-LA MANCHA</b>	<b>65</b>	<b>0</b>	<b>65</b>	<b>0</b>	<b>27</b>	<b>38</b>
Albacete	8	0	8	0	3	5
Ciudad Real	13	0	13	0	5	8
Cuenca	15	0	15	0	7	8
Guadalajara	11	0	11	0	3	8
Toledo	18	0	18	0	9	9
<b>CASTILLA Y LEÓN</b>	<b>110</b>	<b>5</b>	<b>105</b>	<b>21</b>	<b>39</b>	<b>50</b>
Ávila	5	0	5	0	3	2
Burgos	21	0	21	7	5	9
León	16	3	13	2	5	9
Palencia	3	0	3	0	2	1
Salamanca	8	0	8	0	8	0
Segovia	23	0	23	12	3	8
Soria	11	0	11	0	1	10
Valladolid	11	0	11	0	7	4
Zamora	12	2	10	0	5	7
<b>CATALUÑA</b>	<b>79</b>	<b>3</b>	<b>76</b>	<b>22</b>	<b>3</b>	<b>54</b>
Barcelona	12	0	12	9	1	2
Girona	27	2	25	5	0	22
Lleida	7	0	7	0	1	6
Tarragona	33	1	32	8	1	24
<b>COMUNIDAD VALENCIANA</b>	<b>74</b>	<b>0</b>	<b>74</b>	<b>11</b>	<b>26</b>	<b>37</b>
Alicante	29	0	29	3	11	15
Castellón	16	0	16	7	0	9
Valencia	29	0	29	1	15	13
<b>EXTREMADURA</b>	<b>23</b>	<b>1</b>	<b>22</b>	<b>0</b>	<b>6</b>	<b>17</b>
Badajoz	12	0	12	0	2	10
Cáceres	11	1	10	0	4	7
<b>GALICIA</b>	<b>56</b>	<b>6</b>	<b>50</b>	<b>3</b>	<b>13</b>	<b>40</b>
A Coruña	15	4	11	3	2	10
Lugo	13	1	12	0	2	11
Ourense	9	0	9	0	7	2
Pontevedra	19	1	18	0	2	17
<b>MADRID, COMUNIDAD</b>	<b>36</b>	<b>0</b>	<b>36</b>	<b>2</b>	<b>32</b>	<b>2</b>
<b>MURCIA, REGIÓN DE</b>	<b>19</b>	<b>0</b>	<b>19</b>	<b>1</b>	<b>16</b>	<b>2</b>
<b>NAVARRA, C. FORAL DE</b>	<b>4</b>	<b>0</b>	<b>4</b>	<b>4</b>	<b>0</b>	<b>0</b>
<b>PAÍS VASCO</b>	<b>0</b>	<b>0</b>	<b>0</b>	<b>0</b>	<b>0</b>	<b>0</b>
Álava	0	0	0	0	0	0
Guipúzcoa	0	0	0	0	0	0
Vizcaya	0	0	0	0	0	0
<b>RIOJA, LA</b>	<b>12</b>	<b>0</b>	<b>12</b>	<b>6</b>	<b>2</b>	<b>4</b>
<b>CEUTA Y MELILLA</b>	<b>--</b>	<b>--</b>	<b>--</b>	<b>--</b>	<b>--</b>	<b>--</b>
Ceuta	--	--	--	--	--	--
Melilla	--	--	--	--	--	--
<b>T O T A L</b>	<b>686</b>	<b>22</b>	<b>664</b>	<b>77</b>	<b>251</b>	<b>358</b>

Fuente: D. G. de Carreteras. M.º de Fomento.

(1) Incluyendo los accidentes producidos en "Vías de Servicio" y "Ramales de Enlace".