



MINISTERIO DE FOMENTO

Secretaría de Estado de Infraestructuras.

Transportes y Vivienda

Secretaría General de Transportes

Dirección General de Transporte Terrestre

**OBSERVATORIO DEL
TRANSPORTE DE VIAJEROS POR
CARRETERA**

**CONTRATOS DE GESTION DE LA
ADMINISTRACION GENERAL DEL
ESTADO**



Mayo 2014

OBSERVATORIO DEL TRANSPORTE DE VIAJEROS POR CARRETERA

Índice:

Introducción.....	2
1. Análisis de los contratos estatales de gestión de servicio público de transporte regular de viajeros por carretera.....	3
1.1 Número y proceso administrativo.....	5
1.2 Relación de líneas regulares.....	7
1.3 Longitud de las líneas.....	16
1.4 Viajeros y viajeros*kilómetro.....	17
1.5 Recorridos medios por viajero. Ocupación media.....	22
1.6 Vehículos*kilómetro.....	25
1.7 Recaudación total, por viajero y por vehículo*km.....	29
1.8 Tarifas medias y ponderadas.....	35
1.9 Resumen de explotación de las líneas estatales en 2013	36
2. Estructura empresarial de empresas gestoras de servicios.....	38
2.1 Vehículos adscritos a contratos de gestión	42
3. Fuentes de datos consultadas.....	48
4. Anexo: Nota sobre la publicación “Transporte de viajeros” (INE)....	49

INTRODUCCION

Este Observatorio del Transporte de Viajeros por carretera estará dedicado, exclusivamente, a la actividad del servicio de transporte regular público permanente y de uso general de viajeros por carretera, intentando ofrecer un estudio pormenorizado sobre las líneas regulares de transporte de viajeros objeto de contrato de gestión y de titularidad de la Administración General del Estado.

En él, se tratará de exponer la situación y actividad de este sector del transporte público, con datos sobre viajeros transportados, kilómetros realizados, poblaciones atendidas, longitud de líneas, número de paradas a realizar, vehículos adscritos al servicio y número de plazas ofertadas, antigüedad de esos vehículos, composición de la flota, resultados económicos, grado de ocupación, empresas gestoras de los servicios, estructura empresarial del sector y la agrupación de aquellas sociedades en grupos de empresas, de mayor o menor tamaño, y su grado de participación en el conjunto de la actividad.

Para la realización de este Observatorio se ha partido, básicamente, de los datos estadísticos de explotación suministrados por las propias empresas gestoras de los distintos servicios, que se custodian en los bancos de datos de la Dirección General de Transporte Terrestre del Ministerio de Fomento, así como información procedente del Instituto Nacional de Estadística y otras fuentes que serán relacionadas al final del presente trabajo.

1. ANÁLISIS DE LOS CONTRATOS ESTATALES DE GESTION DE SERVICIO PUBLICO DE TRANSPORTE REGULAR DE USO GENERAL.

Desde la entrada en vigor de la Ley 16/1987, de 30 de julio, de Ordenación de los Transportes Terrestre, modificada por la Ley 9/2013, de 4 de julio, en adelante LOTT, los servicios de transporte público regular de viajeros por carretera, que inicialmente dependían del Ministerio de Transportes, han venido experimentando una serie de cambios motivados por procesos de convalidación, renovación por concurso, segregaciones de tráficos y transferencias a las distintas Comunidades Autónomas.

En los últimos años, algunas de las empresas gestoras han venido solicitando la remodelación de servicios de las que eran titulares. Esta creciente demanda para modificar algunas condiciones de prestación de los servicios en determinadas concesiones que, discurren por corredores concretos, tenía por objeto adecuar y modernizar esos servicios, adaptandolos a las actuales circunstancias de oferta y demanda, por medio de unificaciones, rectificando y/o modificando rutas deficitarias o de escasa ocupación, e introduciendo nuevos modos de atender esos los servicios, con tráficos “a la demanda”, códigos compartidos; intentando optimizar recursos, aminorando costes pero manteniendo la calidad y el nivel de los servicios.

La información que aquí se recoge corresponde a un resumen de los datos estadísticos sobre tráficos facilitados por las mismas empresas gestoras. Desde 1998 la fuente de los datos de explotación era la base de datos SITRANVI de la Dirección General de Transporte Terrestre y, actualmente, la gestión de esos datos de explotación de los servicios de transporte público regular y permanente de viajeros por carretera, de titularidad de la Administración General del Estado, se lleva a cabo mediante la aplicación informática “SITRANBUS”.

Desde el año 2004, como consecuencia de la Orden FOM/3398/2002 de 20 de diciembre, sustituida por la Orden FOM 1230/2013, de 31 de mayo, por la que se establecen normas de

control en relación con los transportes públicos de viajeros por carretera, se viene ampliando esa información. Así, los titulares de contratos de gestión de servicios públicos regulares de transporte están obligados a facilitar, trimestralmente, a la Dirección General de Transporte Terrestre un resumen de los servicios prestados al amparo de esos contratos, que ha de contener los siguientes datos, referidos separadamente a cada uno de los tráficos que los integran:

- Número total de viajeros transportados.
- Volumen de tráfico total medido en viajeros*kilómetro.
- Volumen de tráfico total medido en vehículos*kilómetro.
- Volumen de tráfico servido mediante vehículos adscritos a la concesión, medido en vehículos*kilómetro.
- Volumen de tráfico servido mediante vehículos propios no adscritos a la concesión, medido en vehículos*kilómetro.
- Volumen de tráfico servido mediante la colaboración de otros transportistas, medido en vehículos*kilómetro.
- Recaudación total, Impuesto sobre el Valor Añadido incluido, obtenida por la empresa.

1.1 Servicios estatales de transporte público, número y proceso administrativo.

A fecha de 31-12-2013, el número de contratos de gestión de servicio público para transporte regular de viajeros de titularidad de la Administración General del Estado era de 90. La mayoría de los contratos adjudicados en los últimos años provienen de la convalidación de servicios que estaban vigentes antes de la entrada en vigor de la LOTT (119 desde 1990), teniendo lugar la mayor parte del proceso entre los años 1992 y 1995.

El resto de servicios de transporte de viajeros por carretera adjudicados lo han sido por creación de nuevas líneas, en ocasiones como resultado de unificaciones, o de concursos para renovar los contratos de gestión que se iban extinguiendo.

El número de líneas transferidas a las Comunidades Autónomas desde 1990 es de 77, teniendo lugar la mayor parte de ellas durante el año 1993, en que se transfirieron 68.

La actividad durante el año 2013 fue la siguiente.

Año 2013

VAC - 077, se extingue,

VAC - 079, se extingue.

VAC - 086, se extingue y parte de sus tráficos pasan a VAC-017,

VAC - 113, se extingue, parte de sus tráficos pasan a VAC-115 y CC.AA.

VAC - 101 y VAC - 139, se unifican en VAC -161

Un breve resumen de la situación actual se puede encontrar en el siguiente cuadro.

EVOLUCIÓN DEL NÚMERO DE CONTRATOS DE GESTION								
Años	líneas iniciales	Líneas extinguidas	Líneas transferidas	Líneas adjudicadas			Resultado	Líneas finales
				De nueva creación o en concurso	Por convalidación	Totales		
1993	217	19	68	1	14	15	-72	145
1994	145	45	0	2	35	37	-8	137
1995	137	32	2	3	21	24	-10	127
1996	127	11	0	0	9	9	-2	125
1997	125	10	0	0	7	7	-3	122
1998	122	7	0	2	5	7	0	122
1999	122	9	0	2	5	7	-2	120
2000	120	2	0	0	2	2	0	120
2001	120	3	0	2	0	2	-1	119
2002	119	11	0	5	0	5	-6	113
2003	113	0	0	0	0	0	0	113
2004	113	4	1	2	0	2	-3	110
2005	110	0	0	0	0	0	0	110
2006	110	3	0	1	0	1	-2	108
2007	108	0	5	0	0	0	-5	103
2008	103	10	0	9	0	9	-1	102
2009	102	2	0	3	0	3	1	103
2010	103	3	1	2	0	2	-2	101
2011	101	7	0	6	0	6	-1	100
2012	100	9	0	4	0	4	-5	95
2013	95	6	0	1	0	1	-5	90

Fuente: Dirección General de Transporte Terrestre.

1.2 Relación de líneas regulares de transporte de viajeros por carretera, de titularidad de la Administración General del Estado. (a 31 de diciembre de 2013).

VAC- 010 ALDEANUEVA DEL CAMINO-MADRID, con hijuelas.

Contratista: *COMPañÍA EUROPEA DE VIAJEROS ESPAÑA, S.A.*

VAC- 017 TERUEL – BARCELONA, con hijuela a CASPE

Contratista: *LA HISPANO DE FUENTE EN SEGURES, S. A.*

VAC- 020 MADRID-BURGO DE OSMA, con hijuelas

Contratista: *NEX CONTINENTAL HOLDINGS, S.L.U.*

VAC- 022 LOGROÑO – SORIA - MADRID, con hijuelas

Contratista: *NEX CONTINENTAL HOLDINGS, S.L.U.*

VAC- 023 MADRID – TOLEDO, con hijuelas

Contratista: *NEX CONTINENTAL HOLGINGS, S.L.U.*

VAC- 025 MURCIA-SEVILLA, por GRANADA con hijuelas

Contratista: *NEX CONTINENTAL HOLGINGS, S.L.U.*

VAC- 031 MURCIA – VALENCIA

Contratista: *TRANSPORTES BACOMA, S.A.U.*

VAC- 033 FRAGA-BINEFAR-LLEIDA-MEQUINENZA-HUESCA

Contratista: *S.A. ALSINA GRAELLS DE AUTO TRANSPORTES*

VAC- 034 VIELLA – LLEIDA, con hijuelas

Contratista: *S.A. ALSINA GRAELLS DE AUTO TRANSPORTES*

VAC- 043 LLEIDA –MOLINA DE ARAGON por ZARAGOZA, con hijuelas

Contratista: *AGREDA AUTOMOVIL, S. A.*

VAC-044 MADRID-GUADALAJARA, con hijuelas

Contratista: *NEX CONTINENTAL HOLDINGS, S.L.U.*

VAC- 046 IRUN – TUY, con hijuelas

Contratista: *INTERURBANA DE AUTOCARES, S. A.*

VAC- 049 BURGOS – ZARAGOZA, con hijuelas

Contratista: *LOGROZA, S. L.*

VAC- 050 MADRID – ARANDA DE DUERO

Contratista: *NEX CONTINENTAL HOLDINGS, S.L.U.*

VAC- 051 MADRID – BADAJOZ – VALENCIA, con hijuelas

Contratista: *AUTO RES, S. L.*

VAC-053 CORIA – SALAMANCA – BARCELONA, con hijuelas

Contratista: *RENFE IÑIGO, S. A.*

VAC- 055 MADRID – ALICANTE, con hijuelas

Contratista: *GRUPO ENATCAR, S. A.*

VAC- 059 HELLIN – ALICANTE, por TOBARRA

Contratista: *LA SERRANICA, S. L.*

VAC- 063 MADRID-TOLEDO por VALMOJADO, con hijuela por CHOZAS

CANALES

Contratista: *AUTOCARES SAMAR, S. A.*

VAC- 064 CUENCA – BARCELONA, con hijuelas

Contratista: *AUTOCARES SAMAR, S. A.*

VAC- 066 BADAJOZ- SEVILLA, con hijuelas

Contratista: *DAMAS, S. A.*

**VAC- 067 BURGOS–POZA DE LA SAL–FRIAS-BRIVIESCA-LOGROÑO,
con hijuelas**

Contratista: *NEX CONTINENTAL HOLDINGS, S.L.U.*

VAC-068 MADRID-JARAIZ DE LA VERA, con hijuelas

Contratista: *LA VELOZ, S. A.*

VAC- 072 JAEN – BENIDORM

Contratista: *LINEAS Y AUTOCARES, S. A.*

VAC- 073 MADRID – NAVAMORCUENDE, con hijuelas

Contratista: *COMPAÑÍA EUROPEA DE VIAJEROS ESPAÑA, S.A.*

VAC- 074 EIBAR – PAMPLONA

Contratista: *TRANSPORTES PESA, S. A.*

VAC- 075 BARCELONA – HUESCA

Contratista: *ALOSA AUTOCARES Y AUTOBUSES, S. L.*

VAC- 076 SORIA – ZARAGOZA, con hijuelas

Contratista: *TRANSPORTES HERNANDEZ PALACIO, S. A. (THERPASA)*

VAC- 080 MADRID – AVILA, con hijuelas,

Contratista: *LARREA, S. A.*

VAC- 082 MADRID – FUENSALIDA

Contratista: *COMPAÑÍA EUROPEA DE VIAJEROS ESPAÑA, S. A.*

- VAC- 083 CHILLON – PUERTOLLANO, con hijuelas**
Contratista: *AUTOMNIBUS INTERURBANOS, S. A. (AISA)*
- VAC- 085 HELLIN – LAS JUNTAS, con hijuelas**
Contratista: *AUTOCARES NOVATOUR, S. L.*
- VAC- 087 MADRID – MIAJADAS – DON BENITO, con hijuelas**
Contratista: *SEALSA INTERURBANOS, S.L.U.*
- VAC- 092 MADRID – GRANADA – ALMUÑECAR**
Contratista: *NEX CONTINENTAL HOLDINGS, S.L.U.*
- VAC- 093 MADRID – JAEN, con hijuelas**
Contratista: *AUTOCARES SAMAR, S. A.*
- VAC- 095 SORIA – CALAHORRA, con hijuelas**
Contratista: *AUTOBUSES JIMENEZ, S. L.*
- VAC- 098 MADRID – MALAGA – ALGECIRAS**
Contratista: *INTERURBANA DE AUTOBUSES, S. A.*
- VAC- 099 MADRID – ZARAGOZA – BARCELONA, con hijuelas**
Contratista: *TRANSPORTES DE VIAJEROS DE ARAGON, S.A. (ARATESA)*
- VAC- 100 BECERREA – PONFERRADA, con hijuelas**
Contratista: *GONZALEZ Y DE LA RIVA, S. L.*
- VAC- 104 ALICANTE – CARTAGENA – MURCIA, con hijuelas**
Contratista: *AUTOCARES COSTA AZUL, S. A.*
- VAC- 108 SANTANDER – BILBAO – BARCELONA, con hijuela**
Contratista: *VIAJES POR CARRETERA, S. A.*

VAC- 109 ALMERIA – CARTAGENA

Contratista: *LINEAS Y AUTOBUSES, S. A.*

VAC- 111 PAMPLONA – JACA

Contratista: *ALOSA AUTOCARES Y AUTOBUSES, S. L.*

VAC- 113 MADRID – TORRECABALLEROS

Contratista: *EMPRESA DE AUTOMOVILES GALO ALVAREZ, S. A.*

VAC- 114 CUENCA – VALENCIA – ALBACETE, con hijuelas

Contratista: *AUTOBUSES ALSINA, S. L.*

VAC- 115 MADRID – SEGOVIA, con hijuelas

Contratista: *LA SEPULVEDANA, S. A.*

VAC- 116 MADRID – AGUDO, con hijuelas

Contratista: *AUTOMNIBUS INTERURBANOS, S. A. (AISA)*

VAC- 118 FUENTENEbro – MADRID

Contratista: *EMPRESA DE AUTOMOVILES GALO ALVAREZ, S. A.*

VAC- 120 MURCIA – ALMERIA, con hijuelas

Contratista: *GRUPO ENATCAR, S. A.*

VAC- 121 MADRID – ZAHOREJAS – SIGÜENZA, con hijuelas

Contratista: *AUTOCARES SAMAR, S. A.*

VAC- 124 HUESCA – LLEIDA, con hijuelas

Contratista: *ALOSA AUTOCARES Y AUTOBUSES, S. L.*

VAC- 126 BADAJOZ – CORDOBA, con hijuelas

Contratista: *AUTO TRANSPORTES LOPEZ, S. L.*

VAC -127 MADRID – SALAMANCA – VIGO, con hijuelas

Contratista: *AUTO RES, S. L.*

VAC –130 MADRID – FUENTE DEL ARCO – BADALONA, con hijuelas

Contratista: *AUTOMNIBUS INTERURBANOS, S. A. (AISA)*

VAC – 132 ALICANTE – MURCIA, con hijuelas

Contratista: *TRANSPORTES BACOMA, S.A.U.*

VAC- 133 ZARAGOZA – MURCIA, con hijuelas

Contratista: *AUTOBUSES TERUEL ZARAGOZA, S. A.*

VAC -137 BADAJOZ – MURCIA

Contratista: *VIGO-BARCELONA, S. A. (VIBASA)*

VAC -138 IRUN – ALGECIRAS

Contratista: *SECORBUS, S. L.*

VAC –140 SALAMANCA – LEON – SANTANDER – LAREDO

Contratista: *GRUPO ENATCAR, S. A.*

VAC- 144 SEVILLA – MERIDA, con hijuelas

Contratista: *LINEAS EXTREMEÑAS DE AUTOBUSES (LEDA)*

VAC- 145 LEON – ZARAGOZA por VALLADOLID, con hijuelas

Contratista: *LINECAR, S. A.*

VAC–149 MADRID - MOLINA DE ARAGON - TERUEL Y VALENCIA, con hijuelas

Contratista: *AUTOCARES SAMAR, S. A.*

VAC- 150 SEVILLA Y MALAGA A MONTGAT Y MANRESA, con hijuelas

Contratista: *TRANSPORTES BACOMA, S.A.U.*

VAC- 151 PLASENCIA – MADRID, con hijuelas

Contratista: *COMPAÑÍA EUROPEA DE VIAJEROS ESPAÑA, S. A.*

VAC- 152 MADRID – PIEDRABUENA

Contratista: *AUTOCARES SAMAR, S. A.*

**VAC- 154 ZARAGOZA-CASTELLON DE LA PLANA por TARRAGONA Y
CASPE**

Contratista: *LA HISPANO DE FUENTE EN SEGURES, S. A.*

VAC- 157 MADRID – IRUN, con hijuelas

Contratista: *NEX CONTINENTAL HOLDINGS, S.L.U.*

VAC- 158 MADRID – CASAS IBAÑEZ – LAS LAGUNAS DE RUIDERA

Contratista: *AUTOCARES SAMAR, S. A.*

VAC- 159 SANTIAGO DE COMPOSTELA-GIJON-IRUN-BARCELONA

Contratista: *RUTAS DEL CANTABRICO, S. L.*

VAC -160 GIJON – LEON – MADRID

Contratista: *ALIANZA BUS, S. L. U.*

VAC - 161 SEVILLA – SALAMANCA – IRÚN

Contratista: *GRUPO ENATCAR, S. A.*

VAC- 200 LA PUERTA DE SEGURA (JAEN) – HELLIN (ALBACETE)

Contratista: *AUTOCARES MOLINERO, S. L.*

VAC- 201 PUENTE GENAVE (JAEN) – ALBACETE

Contratista: *AUTOCARES MOLINERO, S. L.*

VAC- 202 PEDRO BERNARDO (AVILA)-TALAVERA DE LA REINA (TOLEDO)

Contratista: *CORPORACION ESPAÑOLA DE TRANSPORTE, S. A.*

VAC- 203 LA ADRADA (AVILA)-TALAVERA DE LA REINA (TOLEDO)

Contratista: *CORPORACION ESPAÑOLA DE TRANSPORTE, S. A.*

VAC- 205 ORCERA (JAEN) – ALBACETE

Contratista: *AUTOCARES MOLINERO, S. L.*

VAC- 206 FERROL – ALGECIRAS

Contratista: *DAINCO, S. A.*

VAC-207 ZAFRA (BADAJOZ) – BARCELONA

Contratista: *EMPRESA AUTOCARES CER, S. A.*

**VAC- 208 MADRID – PAMPLONA por BURGOS Y LOGROÑO, con prolongación
a frontera francesa por ARNEGUI**

Contratista: *AUTOBUSES MADRID PAMPLONA, S. L.*

VAC -209 HONTANARES (AVILA) –TALAVERA DE LA REINA (TOLEDO)

Contratista: *CORPORACION ESPAÑOLA DE TRANSPORTE, S. A.*

VAC -210 GRAUS (HUESCA)-LLEIDA-GRANJA DE ESCARPE (LLEIDA)

Contratista: *MIGUEL GAMON, S. L.*

VAC -211 TAMARITE DE LITERA (HUESCA) – LLEIDA

Contratista: *EMPRESA LAX, S. L.*

VAC- 212 PUERTOLLANO (C.REAL)-ALBACETE-VALENCIA

Contratista: *LA REQUENENSE DE AUTOBUSES C.L, S. A.*

VAC- 213 SANTANDER-BILBAO-LA MANGA DEL MAR MENOR (MURCIA)

Contratista: *BILMAN BUS, S. L.*

VAC- 214 MADRID – SEVILLA – AYAMONTE (HUELVA)

Contratista: *SOCIBUS, S. A.*

VAC- 215 MADRID – CORDOBA – SAN FERNANDO

Contratista: *SECORBUS, S. L.*

VAC- 216 MADRID – ALMERIA

Contratista: *BUS MADRID ALMERIA, S.L.*

VAC- 217 AYAMONTE – SANTA COLOMA DE GRAMANET (BARCELONA)

Contratista: *LLORENTE BUS, S. L.*

VAC- 218 CASAS BAJAS (VALENCIA) – TERUEL

Contratista: *INTERNATIONAL REGULAR BUS*

VAC- 219 VIGO – IRUN – BARCELONA

Contratista: *VIGO BARCELONA, S. A. (VIBASA)*

VAC- 220 BILBAO - CASTRO URDIALES

Contratista: *INTERNATIONAL REGULAR BUS CASTRO, S. L.*

1.3 Longitud de las líneas

La longitud total de las líneas durante el año 2013 fue de 77.254 kms., con una longitud media de 858,4 kilómetros.

El número total de paradas, a 31 de diciembre de 2013, era de 4.982, siendo la media del número de paradas diferentes por línea de 55,4.

Se puede observar que la media del número de paradas ha ido aumentando, pasando de 38,8 paradas en 1998, a las mencionadas 55,4 a finales de 2013, a pesar de las extinciones de líneas, las modificaciones efectuadas y la segregación de tráficos a las diferentes Comunidades Autónomas.

Si eliminamos las paradas que se repiten en las distintas líneas obtenemos la cifra de 3.622 paradas netas, que se encuentran repartidas entre 3.172 poblaciones pertenecientes a 2.222 municipios.

NÚMERO DE CONTRATOS, PARADAS Y LONGITUD DE LAS LÍNEAS (31-12-2013)					
AÑO	Nº de contratos	Longitud total (km)	Longitud media (km)	Nº de paradas	Media del nº de paradas
1998	122	76.512	627,1	4.699	38,8
1999	122	79.437	651,1	4.792	39,6
2000	120	80.486	670,7	5.077	42,3
2001	120	80.494	670,8	5.125	42,7
2002	119	80.299	674,8	5.113	43,0
2003	113	78.631	695,9	5.040	44,6
2004	113	78.757	697,0	5.055	44,7
2005	110	78.190	710,8	5.028	45,7
2007	108	82.012	759,4	6.202	57,4
2008	103	80.016	776,9	6.316	61,3
2009	102	84.917	832,5	6.508	63,8
2010	101	80.548	797,5	5.262	52,1
2011	100	80.878	808,8	5.355	53,6
2012	95	77.337	814,1	5.083	53,5
2013	90	77.254	858,4	4.982	55,4

Fuente: Dirección General de Transporte Terrestre

1.4 Viajeros y Viajeros*km

El número total de viajeros transportados por los servicios públicos de transporte regular de viajeros por carretera, de titularidad de la Administración General del Estado, durante el año 2013 fue de 30.856.669 viajeros, con una disminución respecto al año anterior del 4.02 %, caída inferior a la registrada entre 2011 y 2012.

La distribución anual de los viajeros transportados, dentro de una tónica general, se reparte entre los cuatro trimestres del año con algunas diferencias, que suelen apuntar, habitualmente, a un mayor número de viajeros transportados en el trimestre 3º del año, coincidiendo con el período vacacional, así en este año 2013 durante el tercer trimestre se ha transportado el 27,31% del número total de viajeros.

Ese resultado del 3er. trimestre, con mayor número de viajeros, se ha correspondido con el resto de los parámetros, así el mayor número de viajeros*km. se registró en ese trimestre, con 1.741 millones de viajeros*km., que representa el 31,10% del total anual, con un recorrido medio de 206,63 kilómetros, algo inferior a los 210.7 kilómetros registrados en el mismo período del año anterior, probablemente a causa de la extinción de varios contratos a lo largo de este año.

La cifra de viajeros*km. en el año 2013 supuso **5.599 millones**, con un descenso respecto del año anterior del **5,8%**, una situación similar se ha producido en los cuatro trimestres del año.

Hemos de hacer constar que los datos relativos al año 2012 que se presentan en este documento presentarán alteraciones respecto al Observatorio del año 2013 ya que, con posterioridad a la publicación del Observatorio de aquel año, se recibió información adicional que modificaba de modo muy significativo las cifras contenidas en los diferentes cuadros (viajeros, viajeros*km, vehículos*km, recaudación, etc.), con la consiguiente repercusión sobre los datos publicados.

En los cuadros siguientes, se presentan los datos de viajeros transportados en las concesiones estatales, viajeros*km. y las variaciones en porcentaje, por trimestres y anuales.

VIAJEROS TRANSPORTADOS POR LOS SERVICIOS ESTATALES

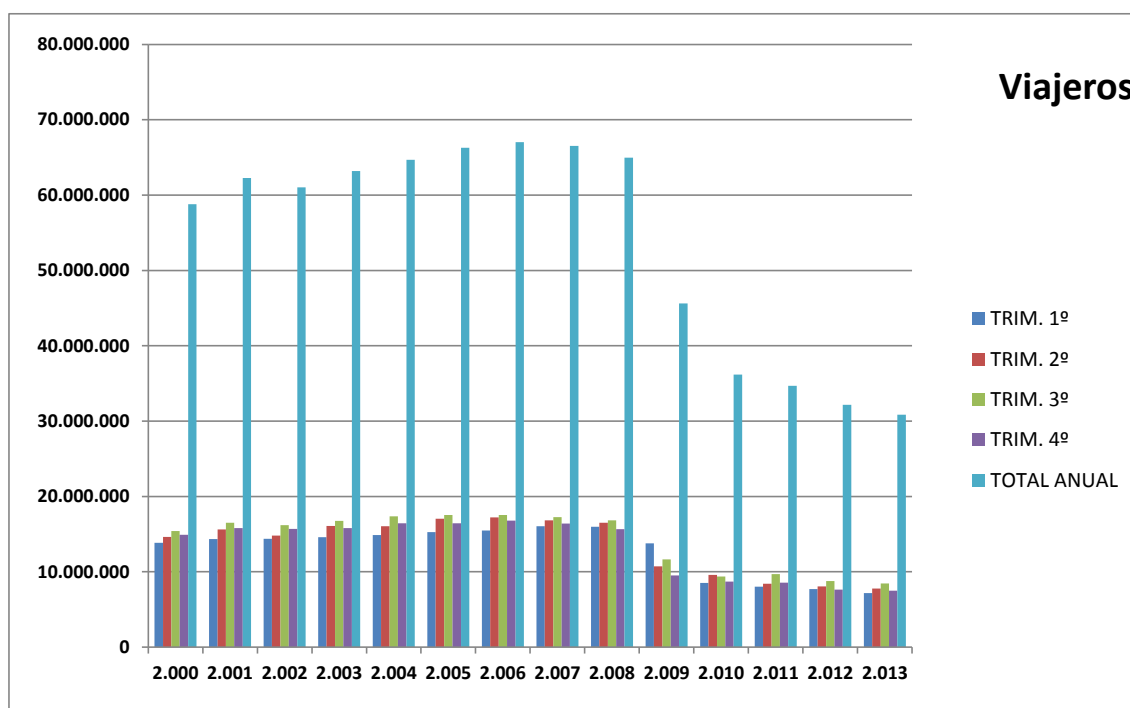
VIAJEROS TRANSPORTADOS					
AÑO	TRIM. 1º	TRIM. 2º	TRIM. 3º	TRIM. 4º	TOTAL ANUAL
2.000	13.835.349	14.607.699	15.419.462	14.909.628	58.772.138
2.001	14.349.921	15.616.348	16.495.082	15.790.082	62.251.433
2.002	14.365.626	14.810.896	16.178.186	15.686.393	61.041.101
2.003	14.574.655	16.063.957	16.743.495	15.807.078	63.189.185
2.004	14.884.499	16.030.064	17.342.262	16.417.313	64.674.138
2.005	15.277.812	17.022.099	17.536.394	16.449.144	66.285.449
2.006	15.482.824	17.226.907	17.521.346	16.784.041	67.015.118
2.007	16.041.676	16.838.575	17.245.232	16.405.359	66.530.842
2.008	15.982.138	16.512.184	16.827.826	15.639.985	64.962.133
2.009	13.754.202	10.721.563	11.639.071	9.496.389	45.611.225
2.010	8.505.843	9.589.472	9.363.521	8.707.990	36.166.826
2.011	8.024.538	8.417.457	9.694.093	8.542.292	34.678.380
2.012	7.688.624	8.067.958	8.765.130	7.627.731	32.149.443
2.013	7.183.672	7.757.104	8.427.073	7.488.820	30.856.669

DISTRIBUCION DE LOS VIAJEROS TRANSPORTADOS POR TRIMESTRES					
AÑO	TRIM. 1º	TRIM. 2º	TRIM. 3º	TRIM. 4º	TOTAL ANUAL
2.000	23,5%	24,9%	26,2%	25,4%	100%
2.001	23,1%	25,1%	26,5%	25,4%	100%
2.002	23,5%	24,3%	26,5%	25,7%	100%
2.003	23,1%	25,4%	26,5%	25,0%	100%
2.004	23,0%	24,8%	26,8%	25,4%	100%
2.005	23,0%	25,7%	26,5%	24,8%	100%
2.006	23,1%	25,7%	26,1%	25,0%	100%
2.007	24,1%	25,3%	25,9%	24,7%	100%
2.008	24,6%	25,4%	25,9%	24,1%	100%
2.009	30,2%	23,5%	25,5%	20,8%	100%
2.010	23,5%	26,5%	25,9%	24,1%	100%
2.011	23,1%	24,3%	28,0%	24,6%	100%
2.012	23,9%	25,1%	27,3%	23,7%	100%
2.013	23,3%	25,1%	27,3%	24,3%	100%

CRECIMIENTOS RESPECTO AL PERIODO ANTERIOR					
AÑO	TRIM. 1º	TRIM. 2º	TRIM. 3º	TRIM. 4º	TOTAL ANUAL
2.000					
2.001	3,7%	6,9%	7,0%	5,9%	5,92%
2.002	0,1%	-5,2%	-1,9%	-0,7%	-1,94%
2.003	1,5%	8,5%	3,5%	0,8%	3,52%
2.004	2,1%	-0,2%	3,6%	3,9%	2,35%
2.005	2,6%	6,2%	1,1%	0,2%	2,49%
2.006	1,3%	1,2%	-0,1%	2,0%	1,10%
2.007	3,6%	-2,3%	-1,6%	-2,3%	-0,72%
2.008	-0,4%	-1,9%	-2,4%	-4,7%	-2,36%
2.009	-13,9%	-35,1%	-30,8%	-39,3%	-29,79%
2.010	-38,2%	-10,6%	-19,6%	-8,3%	-20,71%
2.011	-5,7%	-12,2%	3,5%	-1,9%	-4,12%
2.012	-4,2%	-4,2%	-9,6%	-10,7%	-7,30%
2.013	-6,6%	-3,9%	-3,9%	-1,8%	-4,02%

Fuente: Dirección General de Transporte Terrestre.

El siguiente gráfico da una imagen de la evolución del número de viajeros transportados en los servicios públicos de transporte regular de viajeros por carretera, de titularidad de la Administración General del Estado, entre los años 2000 y 2013.



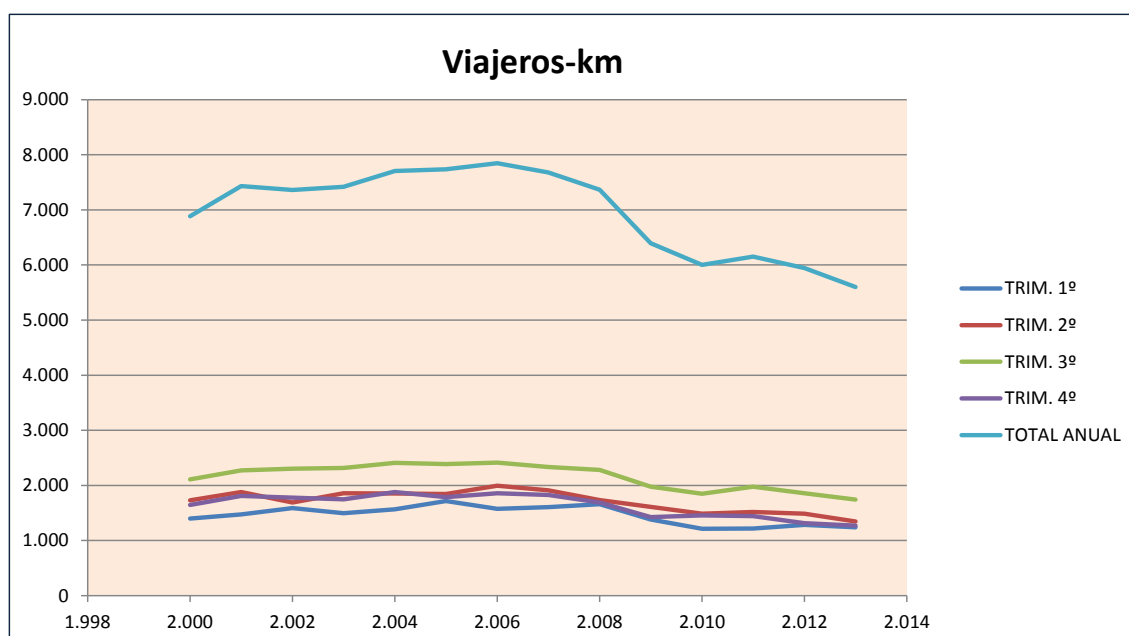
En los cuadros siguientes se muestra el volumen de viajeros*km. realizado, así como las variaciones experimentadas.

VIAJEROS*KM DE LOS SERVICIOS ESTATALES					
VIAJEROS*KM (millones)					
AÑO	TRIM. 1º	TRIM. 2º	TRIM. 3º	TRIM. 4º	TOTAL ANUAL
2.000	1.397	1.729	2.111	1.647	6.884
2.001	1.472	1.879	2.272	1.810	7.432
2.002	1.588	1.688	2.304	1.780	7.360
2.003	1.494	1.860	2.317	1.747	7.418
2.004	1.568	1.852	2.408	1.878	7.706
2.005	1.715	1.844	2.389	1.789	7.737
2.006	1.575	1.995	2.415	1.859	7.845
2.007	1.608	1.911	2.335	1.826	7.680
2.008	1.659	1.733	2.282	1.690	7.365
2.009	1.382	1.609	1.979	1.426	6.396
2.010	1.212	1.487	1.849	1.456	6.004
2.011	1.216	1.517	1.976	1.441	6.150
2.012	1.284	1.488	1.857	1.317	5.946
2.013	1.241	1.345	1.741	1.272	5.599

DISTRIBUCION DEL TRAFICO POR TRIMESTRES					
AÑO	TRIM. 1º	TRIM. 2º	TRIM. 3º	TRIM. 4º	TOTAL ANUAL
2.000	20,3%	25,1%	30,7%	23,9%	100%
2.001	19,8%	25,3%	30,6%	24,4%	100%
2.002	21,6%	22,9%	31,3%	24,2%	100%
2.003	20,1%	25,1%	31,2%	23,6%	100%
2.004	20,3%	24,0%	31,2%	24,4%	100%
2.005	22,2%	23,8%	30,9%	23,1%	100%
2.006	20,1%	25,4%	30,8%	23,7%	100%
2.007	20,9%	24,9%	30,4%	23,8%	100%
2.008	22,5%	23,5%	31,0%	22,9%	100%
2.009	21,6%	25,2%	30,9%	22,3%	100%
2.010	20,2%	24,8%	30,8%	24,3%	100%
2.011	19,8%	24,7%	32,1%	23,4%	100%
2.012	21,6%	25,0%	31,2%	22,2%	100%
2.013	22,2%	24,0%	31,1%	22,7%	100%

CRECIMIENTOS RESPECTO AL PERIODO ANTERIOR					
AÑO	TRIM. 1º	TRIM. 2º	TRIM. 3º	TRIM. 4º	TOTAL ANUAL
2.000					
2.001	5,4%	8,7%	7,6%	9,9%	8,0%
2.002	7,9%	-10,2%	1,4%	-1,7%	-1,0%
2.003	-5,9%	10,2%	0,6%	-1,9%	0,8%
2.004	5,0%	-0,4%	3,9%	7,5%	3,9%
2.005	9,4%	-0,4%	-0,8%	-4,7%	0,4%
2.006	-8,2%	8,2%	1,1%	3,9%	1,4%
2.007	2,1%	-4,2%	-3,3%	-1,8%	-2,1%
2.008	3,2%	-9,3%	-2,3%	-7,4%	-4,1%
2.009	-16,7%	-7,2%	-13,3%	-15,6%	-13,2%
2.010	-12,3%	-7,6%	-6,6%	2,1%	-6,1%
2.011	0,3%	2,0%	6,9%	-1,0%	2,4%
2.012	5,6%	-1,8%	-6,1%	-8,6%	-3,3%
2.013	-3,3%	-9,6%	-6,2%	-3,4%	-5,8%

Fuente: Dirección General de Transporte Terrestre.



1.5 Recorridos medios por viajero y ocupación media

El recorrido medio anual de cada viajero de las líneas regulares de titularidad estatal ha pasado de **79 Km.** en 1991 a los actuales **181 Km.**, a finales de 2013.

Este aumento, año tras año, del recorrido medio parece tener su explicación por el traspaso, transferencia o segregaciones de tráficos a las distintas Comunidades Autónomas, de un buen número de viajeros, usuarios de tráficos de corto recorrido en itinerarios, casi urbanos algunos, localizados en territorios de competencia de aquellas, quedando los desplazamientos de mayor duración y distancia en los servicios de transporte público de titularidad de la Administración General del Estado.

En el año 2013 el recorrido medio por viajero en el 3er. trimestre fue de 206,6 km., lo que supuso un incremento del 19,6% sobre el recorrido medio del primer trimestre, del 19,1% sobre el segundo, del 21,7% sobre el 4º trimestre, y resultó un 13,9% superior al recorrido medio del año.

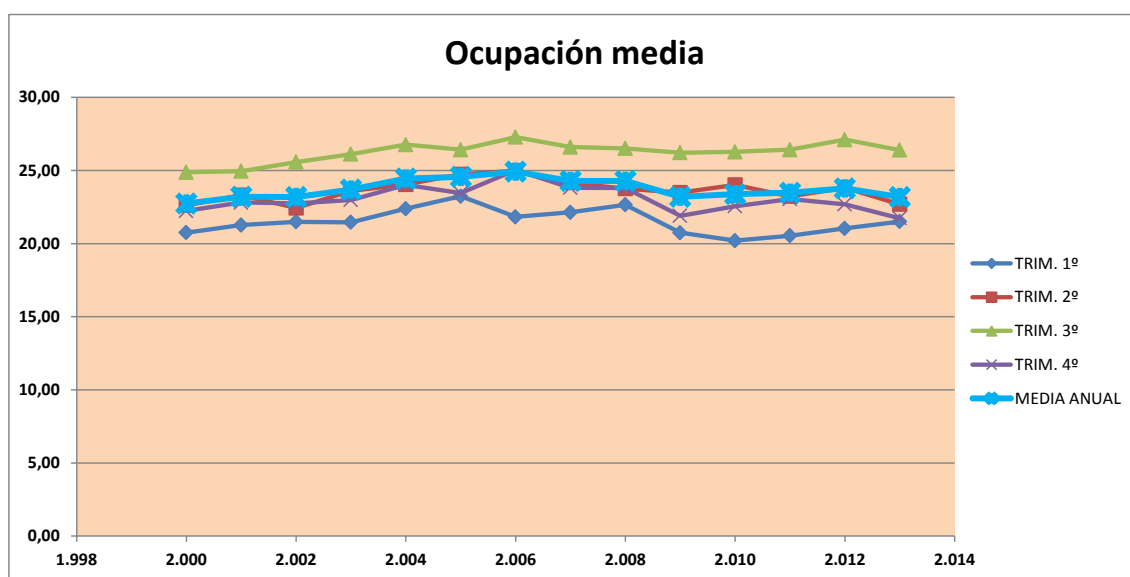
En cuanto a la ocupación media, esta se sitúa en torno a **23 viajeros por vehículo**, permaneciendo bastante estable a lo largo de los últimos años, y considerando que los vehículos adscritos a los distintos servicios tienen una capacidad media de 50 plazas por autobús, esto supone un grado de ocupación del 46%.

Al igual que en años anteriores, el periodo del año con mayor ocupación es el 3er. trimestre con 26,40 viajeros por vehículo, mientras que la menor ocupación se produce en el primero con 21,51 viajeros por vehículo, frente a los 20,90 del mismo periodo del año anterior.

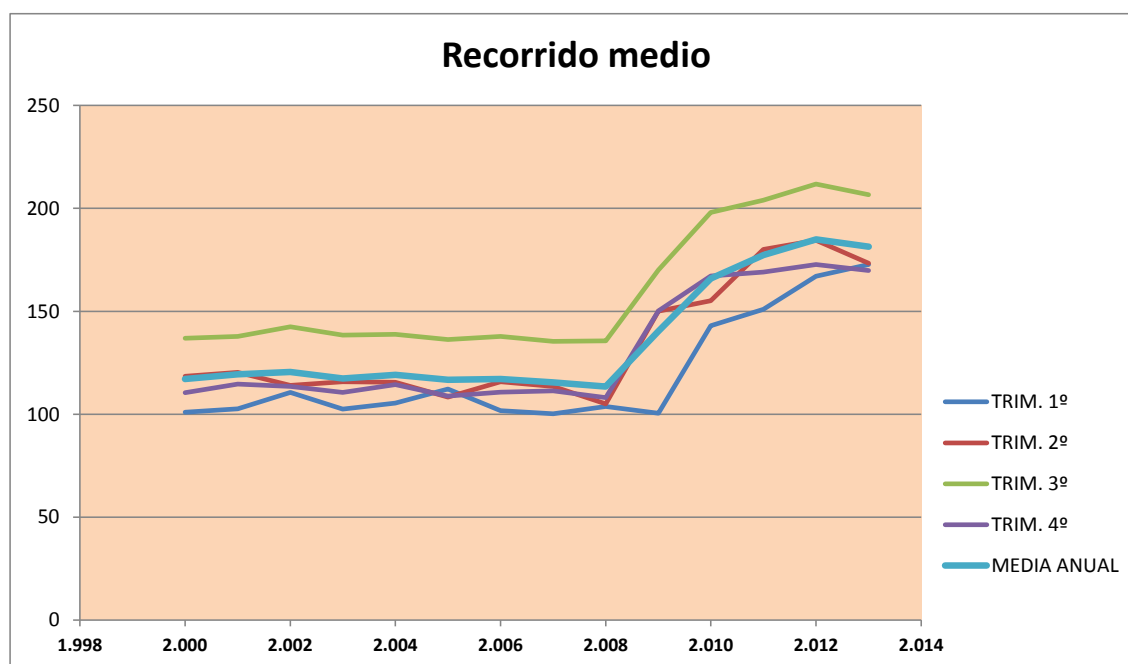
Los siguientes cuadros exponen, en cifras y mediante gráficos, los datos de ocupación media por trimestres y los recorridos medios entre los años 2000 y 2013.

OCUPACIÓN MEDIA DE LOS VEHÍCULOS (Nº PASAJEROS)					
AÑO	TRIM. 1º	TRIM. 2º	TRIM. 3º	TRIM. 4º	MEDIA ANUAL
2.000	20,75	22,62	24,88	22,24	22,74
2.001	21,27	23,30	24,96	22,81	23,21
2.002	21,49	22,44	25,58	22,75	23,18
2.003	21,46	23,61	26,12	22,98	23,69
2.004	22,39	24,04	26,77	24,01	24,44
2.005	23,24	24,74	26,42	23,45	24,56
2.006	21,82	24,98	27,29	25,03	24,92
2.007	22,14	24,17	26,60	23,82	24,29
2.008	22,66	23,76	26,52	23,80	24,29
2.009	20,74	23,48	26,22	21,90	23,20
2.010	20,20	24,01	26,28	22,56	23,38
2.011	20,54	23,23	26,42	23,05	23,49
2.012	21,04	23,82	27,11	22,69	23,78
2.013	21,50	22,69	26,40	21,74	23,19

Fuente: Dirección General de Transporte Terrestre.



RECORRIDOS MEDIOS (km)					
AÑO	TRIM. 1º	TRIM. 2º	TRIM. 3º	TRIM. 4º	MEDIA ANUAL
2.000	101	118	137	110	117
2.001	103	120	138	115	119
2.002	111	114	142	113	121
2.003	103	116	138	111	117
2.004	105	116	139	114	119
2.005	112	108	136	109	117
2.006	102	116	138	111	117
2.007	100	113	135	111	115
2.008	104	105	136	108	113
2.009	100	150	170	150	140
2.010	143	155	198	167	166
2.011	151	180	204	169	177
2.012	167	184	212	173	185
2.013	173	173	207	170	181



1.6 Vehículos*kilómetro

De acuerdo con lo previsto en la normativa actual, para hacer frente a intensificaciones de tráfico que no puedan ser atendidas por los vehículos adscritos al servicio, podrán utilizarse otros vehículos, ya sean propios del gestor del servicio o bien cedidos (con o sin conductor) por otros transportistas a través de cualquier fórmula jurídica válida.

La utilización de los citados vehículos (no adscritos al contrato de gestión) estará condicionada a que la misma se haga por vía de refuerzo, utilizándose en cada expedición, al menos, un vehículo adscrito a la concesión y el volumen de tráfico, medido en vehículos*kilómetro, servido a través de dicho procedimiento no podrá exceder anualmente del 30 por 100 del tráfico total.

Por tanto, las empresas gestoras del servicio de líneas regulares, que deben poseer un número mínimo de vehículos para atender ese servicio, en momentos de mayor demanda pueden contratar los servicios de otras empresas transportistas para atender estas puntas de demanda. Esta contingencia para reforzar la actividad se conoce con el nombre de “*colaboración*”.

De acuerdo con los datos estadísticos facilitados por las empresas gestoras, el número de vehículos*km. realizados con vehículos propios (adscritos y no adscritos a las concesiones) durante el año fue de **223,99 millones**, además se realizaron **17,46 millones** con vehículos en “*colaboración*”, lo que hace un total de **241,45 millones de vehículos*km.** en el año 2013.

La distribución de los vehículos*km. realizados con vehículos propios frente a los realizados mediante vehículo de colaboradores estaba, en los últimos años, en una proporción aproximada de **90%** (propios) a **10%** (colaboradores), que en **2013** ha pasado a **92,77%** y **7,23%**, respectivamente.

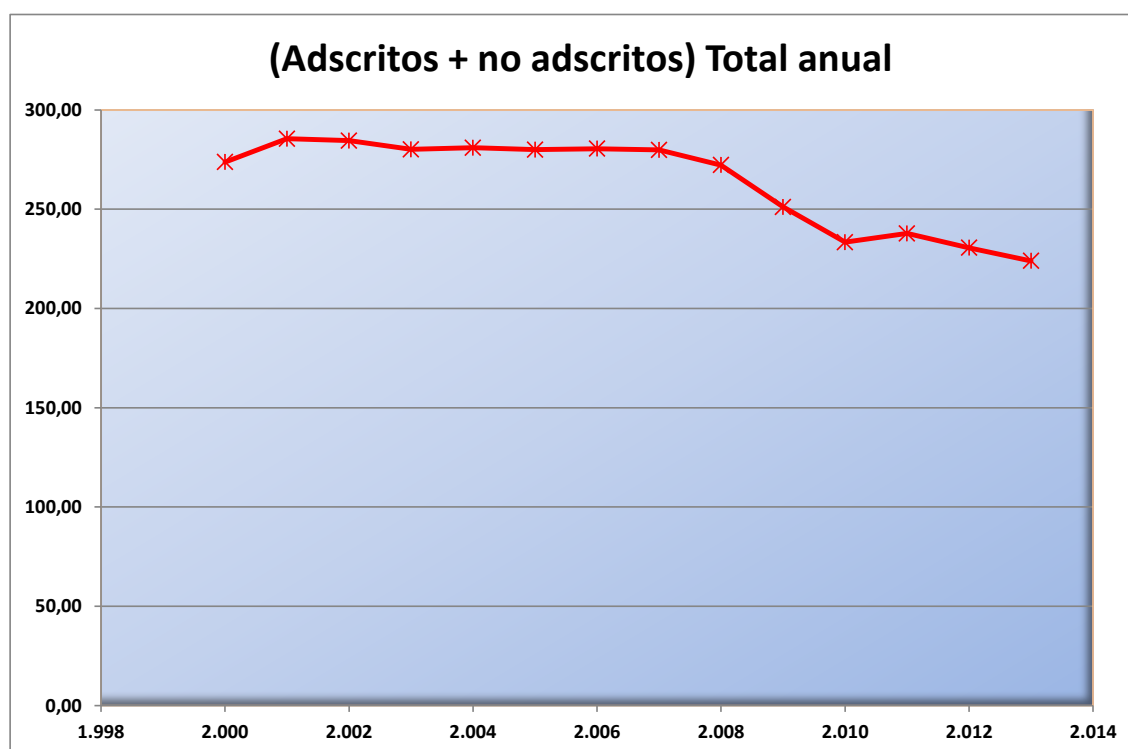
En los datos siguientes se puede observar la evolución de estas colaboraciones, con valores que van disminuyendo en los últimos años, lo que conduce a pensar que se va reduciendo el grado de utilización de la fórmula de “colaboración” ante la caída de la actividad y una optimización de los recursos en aras a una reducción de costes de explotación, sin dejar de tener en cuenta el menor número de tráfico como resultado de segregaciones, remodelación y extinción de concesiones.

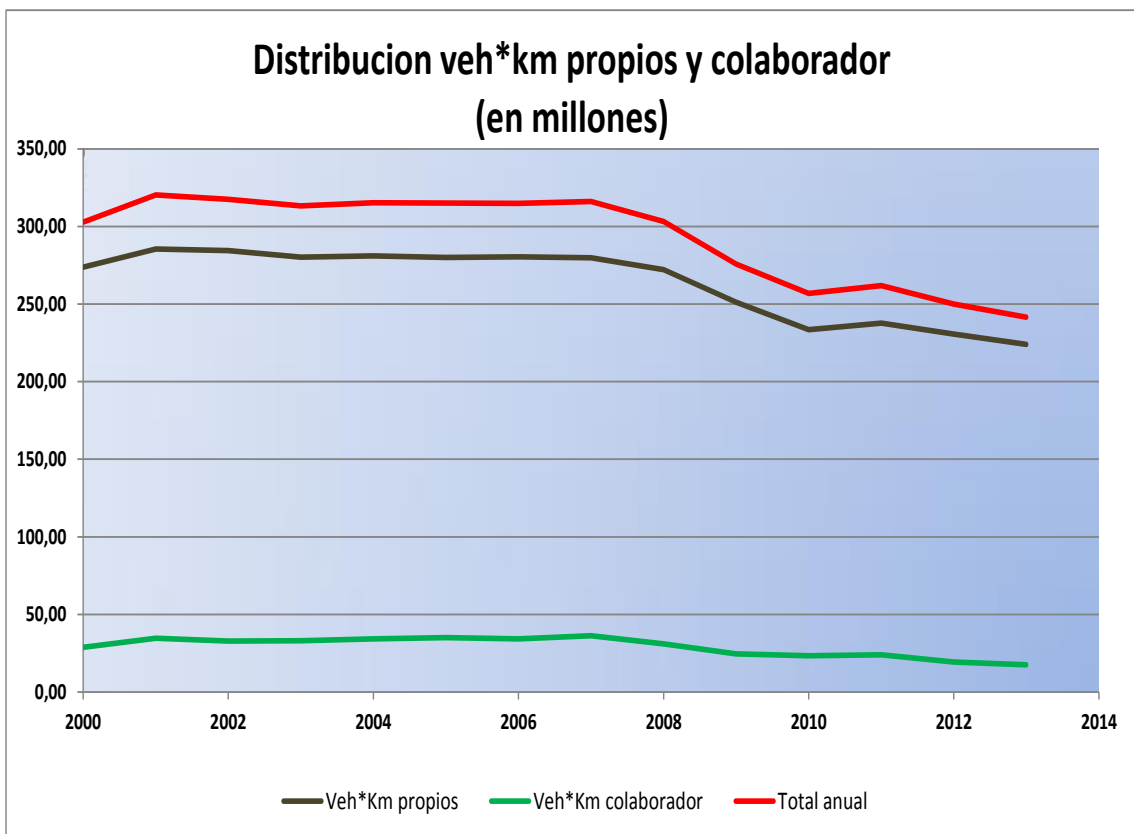
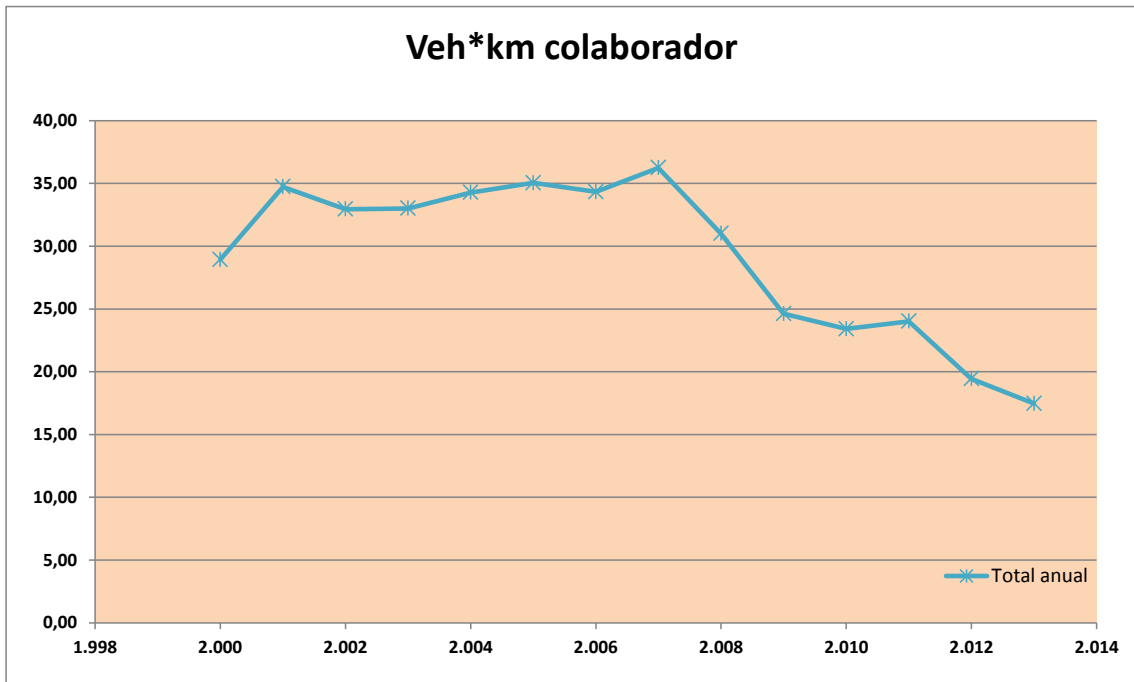
VEHÍCULOS*KM PROPIOS (Adscritos + no adscritos)					
VEHÍCULOS*KM REALIZADOS CON VEHÍCULOS PROPIOS (millones)					
AÑO	TRIM. 1º	TRIM. 2º	TRIM. 3º	TRIM. 4º	TOTAL ANUAL
2.000	62,70	67,89	76,22	66,94	273,75
2.001	64,15	70,85	79,62	70,89	285,50
2.002	66,57	68,31	79,01	70,61	284,51
2.003	64,88	69,85	76,74	68,67	280,14
2.004	64,86	68,61	77,95	69,54	280,96
2.005	65,69	67,53	78,34	68,43	279,99
2.006	66,52	70,38	77,53	66,06	280,49
2.007	66,94	70,36	77,15	65,44	279,89
2.008	65,93	66,74	74,49	65,09	272,25
2.009	62,68	61,46	67,23	59,76	251,13
2.010	55,96	56,57	62,38	58,51	233,42
2.011	55,43	58,69	66,31	57,38	237,81
2.012	56,93	57,15	62,39	54,12	230,59
2.013	53,91	55,57	59,92	54,58	223,98

VEHÍCULOS*KM COLABORADOR					
VEHÍCULOS*Km CON VEHÍCULOS DE COLABORADOR (millones)					
AÑO	TRIM. 1º	TRIM. 2º	TRIM. 3º	TRIM. 4º	TOTAL ANUAL
2.000	4,63	8,53	8,64	7,13	28,93
2.001	5,07	9,79	11,43	8,45	34,73
2.002	7,33	6,92	11,07	7,63	32,94
2.003	4,75	8,94	11,98	7,34	33,01
2.004	5,17	8,43	12,00	8,68	34,28
2.005	8,11	7,02	12,07	7,85	35,04
2.006	5,65	9,48	10,99	8,21	34,33
2.007	5,69	8,72	10,62	11,21	36,24
2.008	7,30	6,20	11,58	5,93	31,01
2.009	3,94	7,07	8,25	5,36	24,62
2.010	4,03	5,36	7,98	6,04	23,41
2.011	3,76	6,61	8,50	5,15	24,02
2.012	4,10	5,31	6,11	3,92	19,45
2.013	3,80	3,70	6,03	3,93	17,46

VEHÍCULOS*KM TOTALES (Propios + Colaborador)					
VEHÍCULOS*KM TOTALES (millones)					
AÑO	TRIM. 1º	TRIM. 2º	TRIM. 3º	TRIM. 4º	TOTAL ANUAL
2.000	67,33	76,42	84,86	74,07	302,68
2.001	69,22	80,63	91,04	79,34	320,23
2.002	73,90	75,23	90,08	78,24	317,45
2.003	69,63	78,79	88,72	76,01	313,15
2.004	70,03	77,04	89,95	78,22	315,24
2.005	73,79	74,55	90,41	76,28	315,03
2.006	72,17	79,86	88,51	74,27	314,81
2.007	72,63	79,08	87,78	76,65	316,14
2.008	73,22	72,94	86,06	71,02	303,24
2.009	66,62	68,52	75,48	65,12	275,74
2.010	59,99	61,93	70,36	64,55	256,83
2.011	59,19	65,30	74,81	62,53	261,83
2.012	61,04	62,46	68,50	58,04	250,04
2.013	57,71	59,27	65,95	58,52	241,45

Fuente: Dirección General de Transporte Terrestre.





1.7 Recaudación

La recaudación total de los servicios públicos de transporte regular de viajeros por carretera, en régimen de contratos de gestión y de titularidad de la Administración General del Estado, ascendió en el año 2.013 a un total de **353.731.104,46 euros**, según datos facilitados por las propias empresas gestoras.

Esta cifra responde a una recaudación media de **3.930.345,60 euros**.

Las mayores recaudaciones se dan en el 3º trimestre, debido al mayor número de viajeros*km realizados, con **110.407.660,57 €**, que representa el **31,21%** del total.

La **recaudación media por viajero** fue de **11,46 euros**, mientras que la **recaudación media por vehículo*km** ascendió a **1,47 euros** y la de **viajeros*km** a **0,063 €**, para este año 2013.

Para los indicadores vehículo*km y viajero*km, los valores máximos los aporta también el 3º trimestre, debido a las mayores distancias medias para el primero de esos parámetros (recorrido medio de 206,63 kms. y 1,67€/veh*km) y a la mayor ocupación para el segundo (26,40 viajeros y 0,063 €/viajeros*km.).

La evolución de las recaudaciones medias para viajeros, viajeros*km y veh.*km a lo largo de los últimos años (2000/2013) podría considerarse como de crecimiento moderado pero sostenido y con ligeras oscilaciones, motivado por el incremento de tarifas sujeto a las variaciones del I. P. C., si bien existen algunos altibajos, cuyo origen quizás debería establecerse en la aparición de alternativas en los medios de transporte de viajeros, que junto a las primeras repercusiones de una situación económica desfavorable, han ido ocasionando una pérdida de actividad.

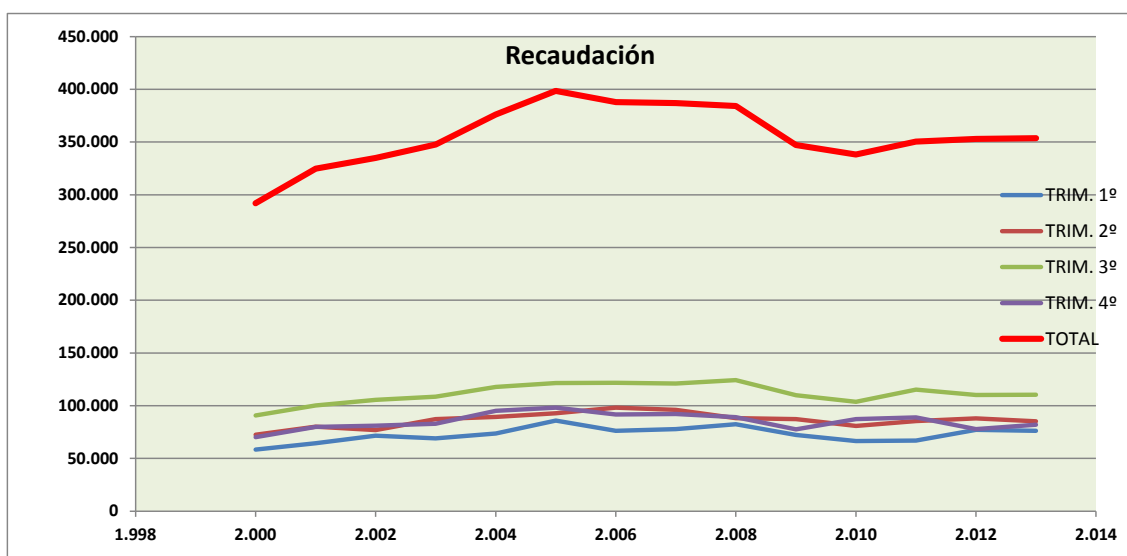
La misma interpretación podría aplicarse a la recaudación general, en claro ascenso hasta 2005 y que inicia, desde esa fecha, resultados en descenso; se ingresa más por viajero pero la recaudación general evoluciona a la baja.

Esta interpretación está sujeta a las matizaciones derivadas de las transferencias de tráficos a las diferentes Comunidades Autónomas, así como por las modificaciones autorizadas en algunas concesiones, causa de la mayoría de las reducciones detectadas en todos los parámetros de este Observatorio.

En los cuadros y gráficos siguientes se trata de hacer un resumen de los resultados económicos de la actividad del servicio público regular permanente de transporte de viajeros por carretera en régimen de contrato de gestión de servicios.

RECAUDACION TOTAL

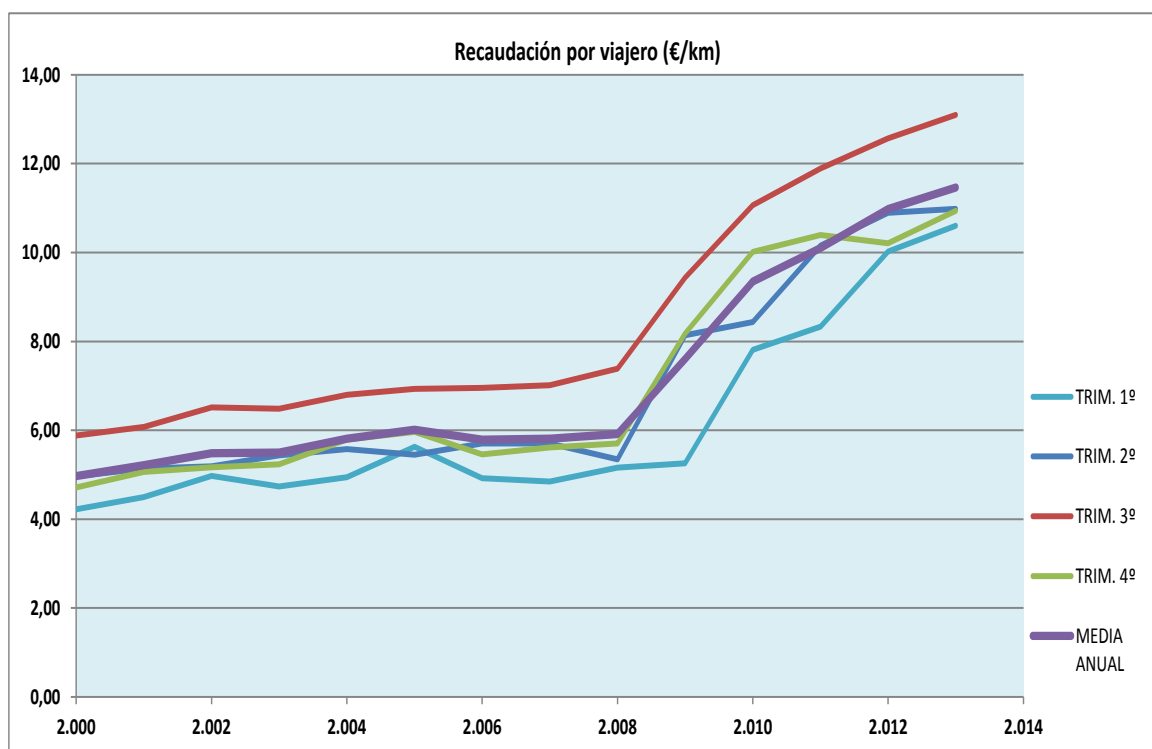
RECAUDACION TOTAL (miles de euros)						
AÑO	TRIM. 1º	TRIM. 2º	TRIM. 3º	TRIM. 4º	TOTAL	V anual
2.000	58.451	72.518	90.735	70.245	291.948	
2.001	64.505	80.225	100.180	79.891	324.800	11,25%
2.002	71.463	76.900	105.447	81.094	334.903	3,11%
2.003	69.046	87.312	108.534	82.789	347.681	3,82%
2.004	73.581	89.456	117.867	95.047	375.951	8,13%
2.005	85.973	92.819	121.520	98.124	398.436	5,98%
2.006	76.227	98.236	121.817	91.559	387.839	-2,66%
2.007	77.708	96.093	120.944	92.067	386.811	-0,27%
2.008	82.492	88.217	124.270	89.156	384.135	-0,69%
2.009	72.334	87.296	109.815	77.627	347.072	-9,65%
2.010	66.461	80.897	103.625	87.220	338.202	-2,56%
2.011	66.855	85.477	115.251	88.787	350.370	3,60%
2.012	77.593	88.368	110.535	78.419	354.915	1,30%
2.013	76.190	85.217	110.408	81.916	353.731	-0,33%



RECAUDACION POR VIAJERO

RECAUDACION POR VIAJERO (euros / viajero)						
AÑO	TRIM. 1º	TRIM. 2º	TRIM. 3º	TRIM. 4º	MEDIA ANUAL	V anual
2.000	4,22	4,96	5,88	4,71	4,97	
2.001	4,50	5,14	6,07	5,06	5,22	5,03%
2.002	4,97	5,19	6,52	5,17	5,49	5,16%
2.003	4,74	5,44	6,48	5,24	5,50	0,29%
2.004	4,94	5,58	6,80	5,79	5,81	5,65%
2.005	5,63	5,45	6,93	5,97	6,01	3,40%
2.006	4,92	5,70	6,95	5,46	5,79	-3,72%
2.007	4,84	5,71	7,01	5,61	5,81	0,46%
2.008	5,16	5,34	7,38	5,70	5,91	1,71%
2.009	5,26	8,14	9,44	8,17	7,61	28,68%
2.010	7,81	8,44	11,07	10,02	9,35	22,89%
2.011	8,33	10,15	11,89	10,39	10,10	8,04%
2.012	10,09	10,95	12,61	10,28	11,04	9,27%
2.013	10,61	10,99	13,10	10,94	11,46	3,84%

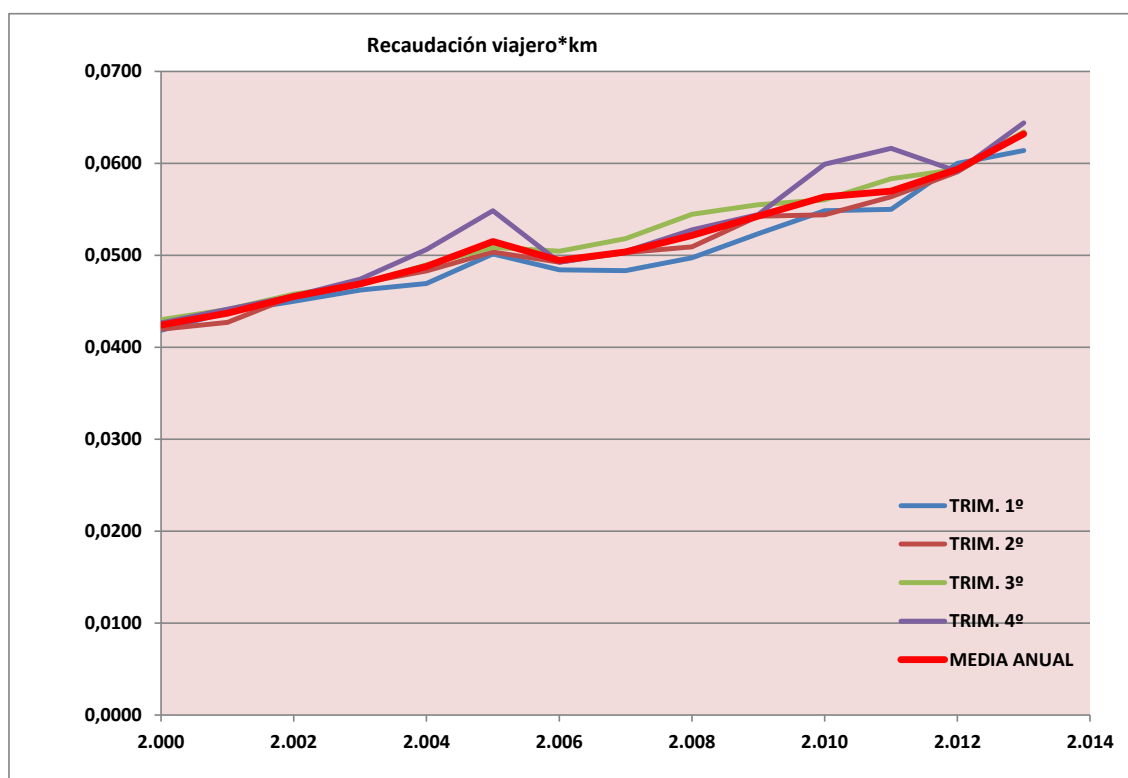
Fuente: Dirección General de Transporte Terrestre.



Recaudación por Viajero*km

RECAUDACION POR VIAJERO*Km (euros/viajero-km)						
AÑO	TRIM. 1º	TRIM. 2º	TRIM. 3º	TRIM. 4º	MEDIA ANUAL	V anual
2.000	0,0418	0,0419	0,0430	0,0427	0,0424	
2.001	0,0438	0,0427	0,0441	0,0441	0,0437	3,05%
2.002	0,0450	0,0456	0,0458	0,0456	0,0455	4,12%
2.003	0,0462	0,0469	0,0468	0,0474	0,0469	3,00%
2.004	0,0469	0,0483	0,0489	0,0506	0,0488	4,09%
2.005	0,0501	0,0503	0,0509	0,0548	0,0515	5,56%
2.006	0,0484	0,0492	0,0504	0,0493	0,0494	-4,00%
2.007	0,0483	0,0503	0,0518	0,0504	0,0504	1,88%
2.008	0,0497	0,0509	0,0545	0,0528	0,0522	3,56%
2.009	0,0523	0,0543	0,0555	0,0544	0,0543	4,04%
2.010	0,0548	0,0544	0,0560	0,0599	0,0563	3,81%
2.011	0,0550	0,0563	0,0583	0,0616	0,0570	1,14%
2.012	0,0604	0,0594	0,0595	0,0595	0,0597	4,77%
2.013	0,0614	0,0634	0,0634	0,0644	0,0632	5,84%

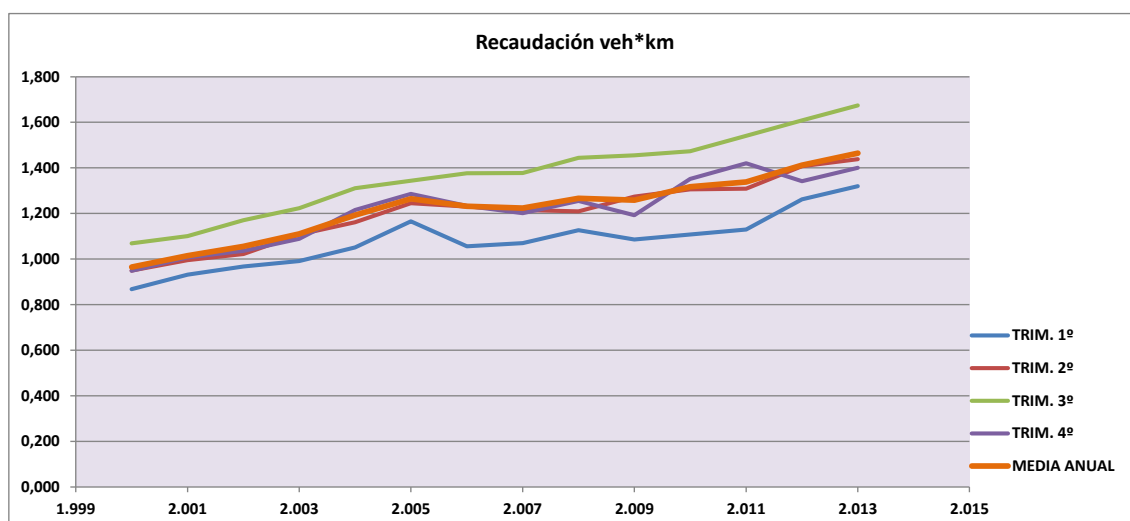
Fuente: Dirección General de Transporte Terrestre.



Recaudación por Vehículo*km.

RECAUDACIÓN POR VEHÍCULO-KM (euros / veh-km)						
AÑO	TRIM. 1º	TRIM. 2º	TRIM. 3º	TRIM. 4º	MEDIA ANUAL	V anual
2.000	0,868	0,949	1,069	0,948	0,965	
2.001	0,932	0,995	1,100	1,007	1,014	5,15%
2.002	0,967	1,022	1,171	1,036	1,055	4,01%
2.003	0,992	1,108	1,223	1,089	1,110	5,24%
2.004	1,051	1,161	1,310	1,215	1,193	7,41%
2.005	1,165	1,245	1,344	1,286	1,265	6,05%
2.006	1,056	1,230	1,376	1,233	1,232	-2,59%
2.007	1,070	1,215	1,378	1,201	1,224	-0,68%
2.008	1,127	1,209	1,444	1,255	1,267	3,53%
2.009	1,086	1,274	1,455	1,192	1,259	-0,64%
2.010	1,108	1,306	1,473	1,351	1,317	4,62%
2.011	1,129	1,309	1,541	1,420	1,338	1,62%
2.012	1,271	1,415	1,614	1,351	1,419	6,07%
2.013	1,320	1,438	1,674	1,400	1,465	3,21%

Fuente: Dirección General de Transporte Terrestre.

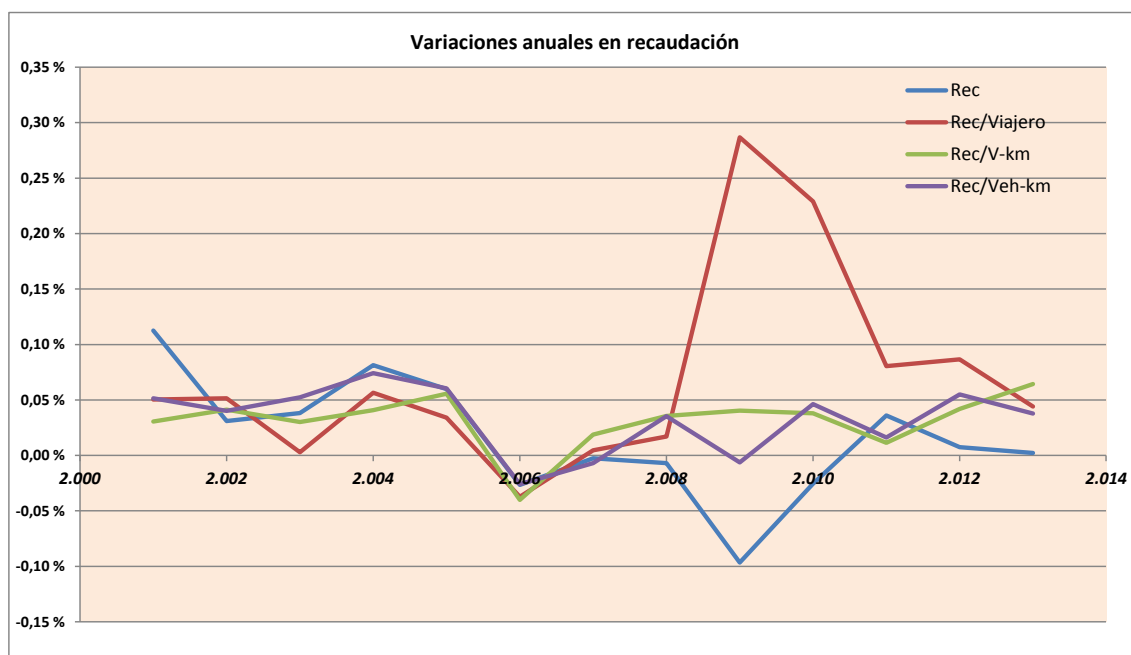


El siguiente cuadro muestra las variaciones sobre el año anterior, en la recaudación anual declarada por las empresas gestoras de contratos de servicio de transporte de viajeros por carretera. También figuran otros indicadores que ayudan a explicar la evolución de la recaudación.

VARIACIONES ANUALES EN RECAUDACION

VARIACIONES ANUALES (%)				
AÑO	Rec	Rec/Viajero	Rec/V-km	Rec/Veh-km
2.000				
2.001	11,25%	5,03%	3,05%	5,15%
2.002	3,11%	5,16%	4,12%	4,01%
2.003	3,82%	0,29%	3,00%	5,24%
2.004	8,13%	5,65%	4,09%	7,41%
2.005	5,98%	3,40%	5,56%	6,05%
2.006	-2,66%	-3,72%	-4,00%	-2,59%
2.007	-0,27%	0,46%	1,88%	-0,68%
2.008	-0,69%	1,71%	3,56%	3,53%
2.009	-9,65%	28,68%	4,04%	-0,64%
2.010	-2,56%	22,89%	3,81%	4,62%
2.011	3,60%	8,04%	1,14%	1,62%
2.012	1,30%	9,27%	4,77%	6,07%
2.013	-0,33%	3,84%	5,84%	3,21%

Fuente: Dirección General de Transporte Terrestre



1.8 Tarifas usuario media y ponderada en los servicios de transporte de viajeros de competencia estatal.

La **tarifa usuario media**, que aparece en el cuadro siguiente, se ha obtenido por media aritmética de las tarifas de todas los contratos de gestión vigentes a fin de año. Se han ponderado las tarifas de cada contrato por el número de viajeros*km realizados en cada uno de ellos, obteniéndose **una tarifa usuario media ponderada**.

De este modo se puede comparar el grado de actividad de cada contrato en función de su tarifa, esto quiere decir, que **los contratos que tienen tarifas más bajas** de la tarifa media **realizan más tráfico** (en viajeros-km) que los que tienen tarifas más altas.

En el mes de marzo de 2013 se autorizó una subida extraordinaria de tarifas motivada por las importantes variaciones experimentadas en el precio de los combustibles, y a continuación, en Abril, se actualizaron las tarifas vigentes según lo dispuesto en el Artículo 19 de la Ley de Ordenación de los Transportes Terrestres.

En el siguiente cuadro quedan reflejadas esas tarifas usuario media y ponderadas, junto con una comparación entre ambas.

AÑO	TARIFA USUARIO MEDIA (1)	VARIACION I.P.C. MEDIO	TARIFA USUARIO PONDERADA (2)	DIFERENCIA (1) - (2)	Variacion Tarifa Usuario Ponderada en %	Variación IPC general en el año
1999	0,044290	1,80	0,041100	0,003190	-	2,9%
2000	0,046710	2,30	0,043450	0,003260	5,72%	4,0%
2001	0,048840	3,40	0,045660	0,003180	5,09%	2,7%
2002	0,048760	3,60	0,045640	0,003120	-0,04%	4,0%
2003	0,050920	3,50	0,047380	0,003540	3,81%	2,6%
2004	0,052720	3,00	0,049140	0,003580	3,71%	3,2%
2005	0,054610	3,00	0,050440	0,004170	2,65%	3,7%
2006	0,056180	3,37	0,052040	0,004140	3,17%	2,7%
2007	0,060030	3,52	0,055659	0,004371	6,95%	4,2%
2008	0,061310	2,79	0,057530	0,003780	3,36%	1,4%
2009	0,063477	4,08	0,059880	0,003597	4,08%	0,8%
2010	0,063666	-0,29	0,059385	0,004281	-0,83%	3,0%
2011	0,066769	1,80	0,061998	0,004771	4,40%	2,4%
2012	0,068005	3,20	0,062945	0,005060	1,53%	2,9%
2013	0,071906	2,45	0,064404	0,007502	2,32%	0,3%

Datos I.P.C. de INE un solo decimal

1.9 Resumen de explotación de los contratos de gestión de servicio público de transporte regular de viajeros de titularidad de la Administración General del Estado.

Se resume en un cuadro los principales datos de explotación del año 2013, sobre el que se realizan las siguientes aclaraciones:

- El número de contratos vigentes a fin de año.
- La diferencia entre poblaciones atendidas y paradas netas consiste en que éstas últimas incluyen además de las poblaciones otros lugares atendidos como cruces de carretera, puentes, fábricas, hospitales, ermitas, centros docentes y militares y otros lugares de interés histórico artístico.
- Cuando un lugar es atendido por dos o más contratos distintos se contabiliza como una única parada neta y en cambio, en paradas totales se cuenta el número de contratos que realizan dicha parada.
- Ejemplo: En Lorca (Murcia) tienen parada en la población 4 contratos distintos y además hay otro que tiene parada en un cruce de carretera, fuera de la población pero dentro del municipio. Se contabilizaría como un municipio atendido, una población atendida, dos paradas netas (la población y el cruce) y como cinco paradas totales.
- En cuanto a la tarifa usuario media, la tarifa usuario media ponderada por los viajero*km y recaudación media por viajero*km están analizados en los apartados **1.7 y 1.8.**
- La antigüedad media de los vehículos adscritos es de **6,55 años**, inferior a la edad media de **10,4 años** estimada para el conjunto del parque nacional de autobuses.

CUADRO RESUMEN DE EXPLOTACIÓN DE LOS CONTRATOS DE GESTION DE TRANSPORTE REGULAR DE VIAJEROS DE TITULARIDAD DE LA ADMINISTRACIÓN GENERAL DEL ESTADO. Situación a 31/12/2013	
<i>Número de contratos de gestión vigentes</i>	90
<i>Número de municipios atendidos</i>	2.222
<i>Número de poblaciones atendidas</i>	3.172
<i>Número de paradas netas</i>	3.622
<i>Número de paradas totales</i>	4.982
<i>Número medio de paradas</i>	55
<i>Número de vehículos adscritos</i>	1.266
<i>Edad media de los vehículos adscritos (años)</i>	6,55
<i>kilómetros cubiertos (km)</i>	77.254
<i>Viajeros transportados</i>	30.856.669
<i>Viajeros-kilómetro</i>	5.599.164.596
<i>Kilómetros recorridos por los vehículos (veh*km)</i>	241.449.405
<i>Recaudación total (€)</i>	353.731.104,46
<i>Tarifa usuario media (€/viajero*km)</i>	0,071906
<i>Tarifa usuario media ponderada por viajero*km (€/viajero*km)</i>	0,064404
<i>Recaudación/viajero-km (€/viajero*km)</i>	0,063176
<i>Recaudación/vehículo-km (€/veh*km)</i>	1,465032
<i>Ocupación media (viajeros/vehículo)</i>	23,00
<i>Recorrido medio del viajero (km)</i>	181,45

Fuente: Dirección General de Transporte Terrestre.

2. Estructura empresarial de las sociedades titulares de contratos de gestión de servicios de transporte de viajeros por carretera de competencia estatal.

Un buen número de las empresas que gestionan servicios públicos de transporte regular de viajeros por carretera de ámbito estatal están integradas en grupos de empresas, de mayor o menor tamaño, que constituyen el 72,7% del total de sociedades titulares de contratos de gestión.

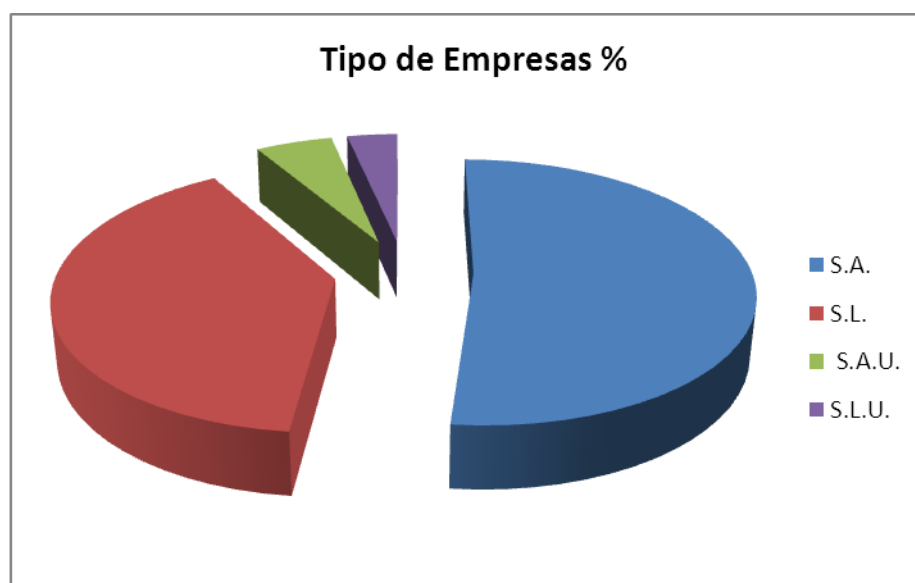
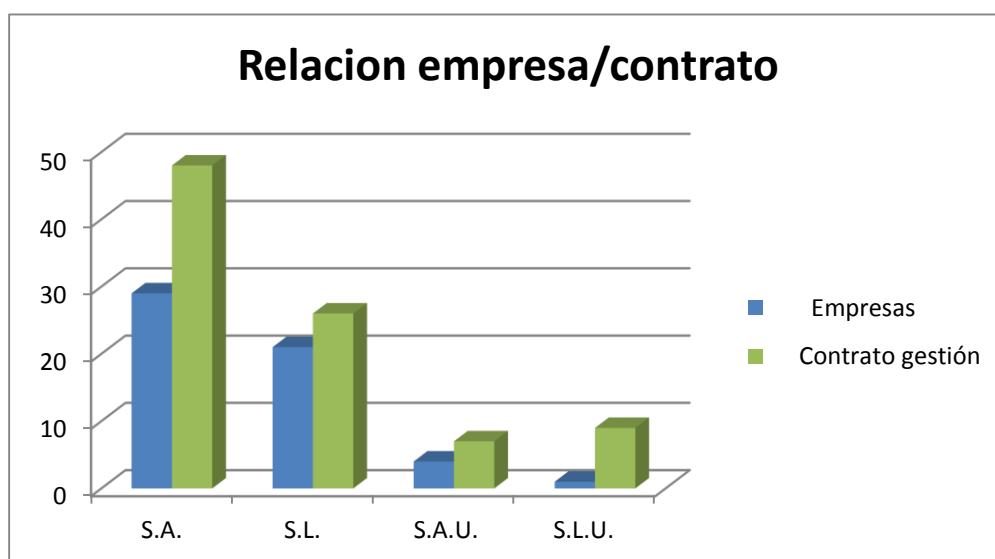
El tipo de sociedad, grupo empresarial, su distribución, grado de participación, número de vehículos asignados y su antigüedad media quedan reflejados en el cuadro siguiente:

Empresas gestoras y vehículos
Situación a 31/12/2013

Empresa/Grupo	Nº	Nº	Tipo empresa				Nº	Nº	Acceso PMR		Antg. veh.		Porcentajes			
	Conc.	Emprs.	S.A.	S.L.	SAU	SLU	Veh.	Plazas	SI	NO	máx.	media	Conc.	Emprs.	Veh.	Plazas
A. I. S. A.	3	1	1	-	-	-	52	2.781	21	31	12	8,39	3,2%	1,7%	5,2%	5,3%
H. I. F. E.	2	1	1	-	-	-	25	1.270	11	14	12	7,68	2,1%	1,7%	2,0%	2,1%
ALSA	23	9	4	0	4	1	392	21.114	105	287	7	4,69	25,3%	15,5%	30,2%	31,9%
AVANZA	10	5	2	3	-	-	160	7.213	26	134	6	4,55	10,5%	8,6%	12,3%	10,8%
SAMAR	9	3	2	1	-	-	187	9.683	41	146	14	8,01	9,5%	5,2%	14,4%	14,6%
CEVESA	4	1	1	-	-	-	20	922	5	15	11	7,19	4,2%	1,7%	1,5%	1,5%
MONBUS	4	4	3	1	-	-	67	3.436	45	22	8	5,74	6,3%	10,3%	5,5%	5,6%
DAMAS	2	2	2	-	-	-	36	1.992	20	16	8	5,7	2,1%	3,4%	2,8%	3,0%
L. Y. C. A. R.	2	1	1	-	-	-	5	270	0	5	10	8,64	2,1%	1,7%	0,4%	0,4%
JIMENEZ	4	4	1	3	-	-	42	2.108	9	33	9	4,52	4,2%	6,9%	3,2%	3,2%
LINECAR	2	2	2	-	-	-	35	1.651	0	35	13	8,88	3,2%	3,4%	2,9%	2,7%
SOCIBUS-SECORBUS	3	2	1	1	-	-	35	1.740	35	0	4	2,4	3,2%	3,4%	2,7%	2,6%
MOLINERO	3	1	-	1	-	-	4	175	2	2	13	6,67	3,2%	1,7%	0,3%	0,3%
AGREDA AUTOMOVIL,SA.	1	1	1	-	-	-	11	548	0	11	14	13,18	1,1%	1,7%	0,8%	0,8%
RENFE IÑIGO,SA.	1	1	1	-	-	-	8	392	2	6	8	4,50	1,1%	1,7%	0,8%	0,8%
LA SERRANICA,SL	1	1	-	1	-	-	1	50	0	1	14	11,85	1,1%	1,7%	0,1%	0,1%
TRANSPORTES PESA, SA.	1	1	1	-	-	-	2	110	0	2	13	11,93	1,1%	1,7%	0,2%	0,2%
TRPTES. HDEZ. PALACIO, SA.	1	1	1	-	-	-	5	275	0	5	10	6,62	1,1%	1,7%	0,4%	0,4%
AUTOCARES NOVATOUR,SL	1	1	-	1	-	-	5	148	0	5	15	4,96	1,1%	1,7%	0,2%	0,2%
GONZALEZ Y DE LA RIVA,SL	1	1	-	1	-	-	3	54	0	3	14	9,68	1,1%	1,7%	0,3%	0,1%
AUTOCARES COSTA AZUL, SA.	1	1	-	1	-	-	25	938	12	13	15	12,68	1,1%	1,7%	2,3%	1,8%
SEPULVEDANA	2	2	1	1	-	-	44	2.181	6	38	14	5,36	2,1%	3,4%	3,4%	3,5%
LIN. EXTREMEÑAS AUTOBUSES	1	1	1	-	-	-	25	1.373	2	23	12	5,67	1,1%	1,7%	1,9%	2,1%
DAINCO, S. A.	1	1	1	-	-	-	7	420	7	0	4	3,57	1,1%	1,7%	0,6%	0,7%
AUTOCARES CER, SA.	1	1	1	-	-	-	14	562	14	0	5	2,83	1,1%	1,7%	1,1%	0,8%
MIGUEL GAMON,SL	1	1	-	1	-	-	12	698	12	0	10	2,13	1,1%	1,7%	0,9%	1,1%
EMPRESA LAX,SL.	1	1	-	1	-	-	7	362	3	4	15	7,39	1,1%	1,7%	0,6%	0,6%
BILMAN BUS, SL.	1	1	-	1	-	-	20	1.080	16	4	4	2,38	1,1%	1,7%	1,5%	1,6%
BUS MADRID ALMERIA, SL.	1	1	-	1	-	-	6	288	6	0	4	2,6	1,1%	1,7%	0,5%	0,4%
INTERNAT. REGULAR BUS,SL.	2	2	-	2	-	-	11	657	10	1	7	6,13	2,1%	3,4%	0,8%	1,0%
Total	90	55	29	21	4	1	1.266	64.491	410	856	10	6,55	32,4%	67,6%	100%	100%

2013

	Empresas		Contrato gestión	
	Nº	%	Nº	%
S.A.	29	51,7	48	54,7
S.L.	21	39,7	26	27,4
S.A.U.	4	5,2	7	8,4
S.L.U.	1	3,4	9	9,5
	55	100	90	100



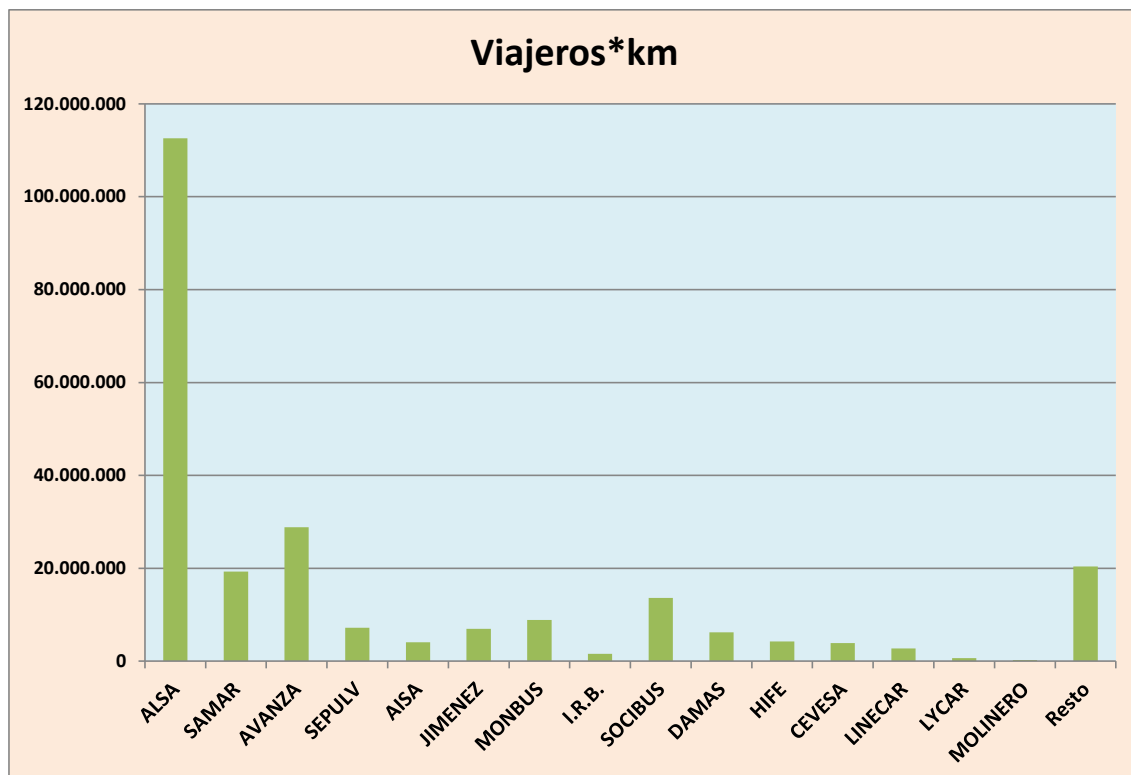
2013

Actividad por grupos empresariales

	Viajeros	V*km	Veh*km		en %	
ALSA	12.753.604	2.958.828.147	112.605.398	41,3%	52,8%	46,6%
SAMAR	4.808.180	333.378.745	19.295.072	15,6%	6,0%	8,0%
AVANZA	2.743.303	626.021.744	28.815.926	8,9%	11,2%	11,9%
SEPULV	1.510.433	114.600.080	7.207.549	4,9%	2,0%	3,0%
AISA	1.213.401	63.143.623	4.079.092	3,9%	1,1%	1,7%
JIMENEZ	896.458	152.868.207	6.945.157	2,9%	2,7%	2,9%
MONBUS	851.109	157.772.641	8.888.668	2,8%	2,8%	3,7%
I.R.B.	823.629	30.800.898	1.569.620	2,7%	0,6%	0,7%
SOCIBUS	687.356	336.606.487	13.614.472	2,2%	6,0%	5,6%
DAMAS	682.952	231.185.042	6.216.738	2,2%	4,1%	2,6%
HIFE	532.931	58.868.796	4.232.336	1,7%	1,1%	1,8%
CEVESA	374.987	27.008.234	3.908.858	1,2%	0,5%	1,6%
LINECAR	310.986	25.021.776	2.748.432	1,0%	0,4%	1,1%
LYCAR	62.211	9.125.368	682.502	0,2%	0,2%	0,3%
MOLINERO	13.692	1.058.429	248.941	0,0%	0,0%	0,1%
Resto	2.591.437	472.876.379	20.390.644	8,4%	8,4%	8,4%
	30.856.669	5.599.164.596	241.449.405			

RESTO	Viajeros	V*km	Veh*km
AGREDA AUTOMOVIL,S.A.	166.760	11.029.825	813.299
RENFE-ÍÑIGO,S.A.	46.475	24.777.312	1.283.483
LA SERRANICA, S.L.	10.051	859.147	89.916
TRANSPORTES PESA,S.A.	18.778	1.167.597	155.396
TPTES.HDEZ.PALACIO,S.A.	104.442	12.211.523	997.310
TRAP,S.A.	428	25.145	14.400
AUTOCARES NOVATUR,S.L.	29.638	1.026.227	144.524
GONZALEZ Y DE LA RIVA,S.L.	10.149	356.667	96.240
AUTOCARES COSTA AZUL,S.A.	234.098	8.722.189	675.373
LINEAS EXTREMEÑAS (LEDA)	766.701	47.359.236	3.237.978
DAINCO,S.A.	80.369	49.074.793	2.371.785
AUTOCARES CER,S.A.	10.594	9.665.771	905.760
MIGUEL GAMON, S.L.	505.023	9.249.922	641.626
EMPRESA LAX, S.L.	166.896	3.929.767	278.039
BILMAN BUS, S.L.	312.807	222.307.604	6.285.210
BUS MADRID-ALMERIA,S.L.	128.228	71.113.654	2.400.305
	2.591.437	472.876.379	20.390.644

El siguiente diagrama da una expresión gráfica de la situación expuesta en los cuadros anteriores, donde queda de manifiesto el peso de los diferentes grupos empresariales.



2.1 Vehículos adscritos a los diferentes contratos de gestión de servicios de transporte de viajeros por carretera de ámbito estatal.

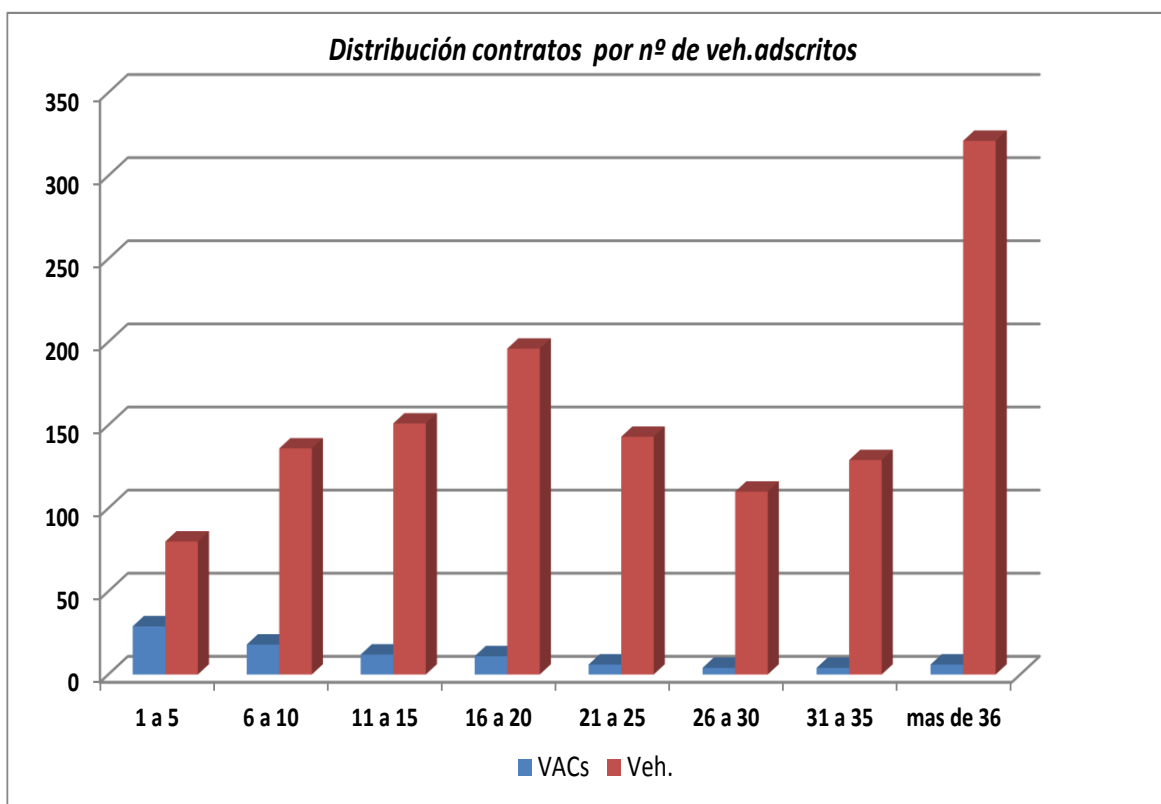
El artículo 83 del ROTT (Reglamento de la Ley de Ordenación de los Transportes Terrestres) establece que, en el título concesional, ahora contrato de gestión, se debe establecer el número mínimo y la capacidad de los vehículos que han de estar adscritos a la prestación del servicio, o el número mínimo de plazas ofertadas y las condiciones técnicas de seguridad que han de reunir dichos vehículos, así como su antigüedad máxima y otras características exigibles.

Las empresas gestoras, en 2013 eran 55, mantenían una oferta de 64.491 plazas con una flota de 1.266 vehículos, de los cuales un 32% disponían de medidas para facilitar el acceso y transporte de personas con discapacidad o movilidad reducida, porcentaje que se va incrementando (en 2012 era de 28%) a medida que se renueva la flota con la incorporación de nuevas unidades que vienen a sustituir a aquellas que han alcanzado la antigüedad máxima exigida en cada contrato.

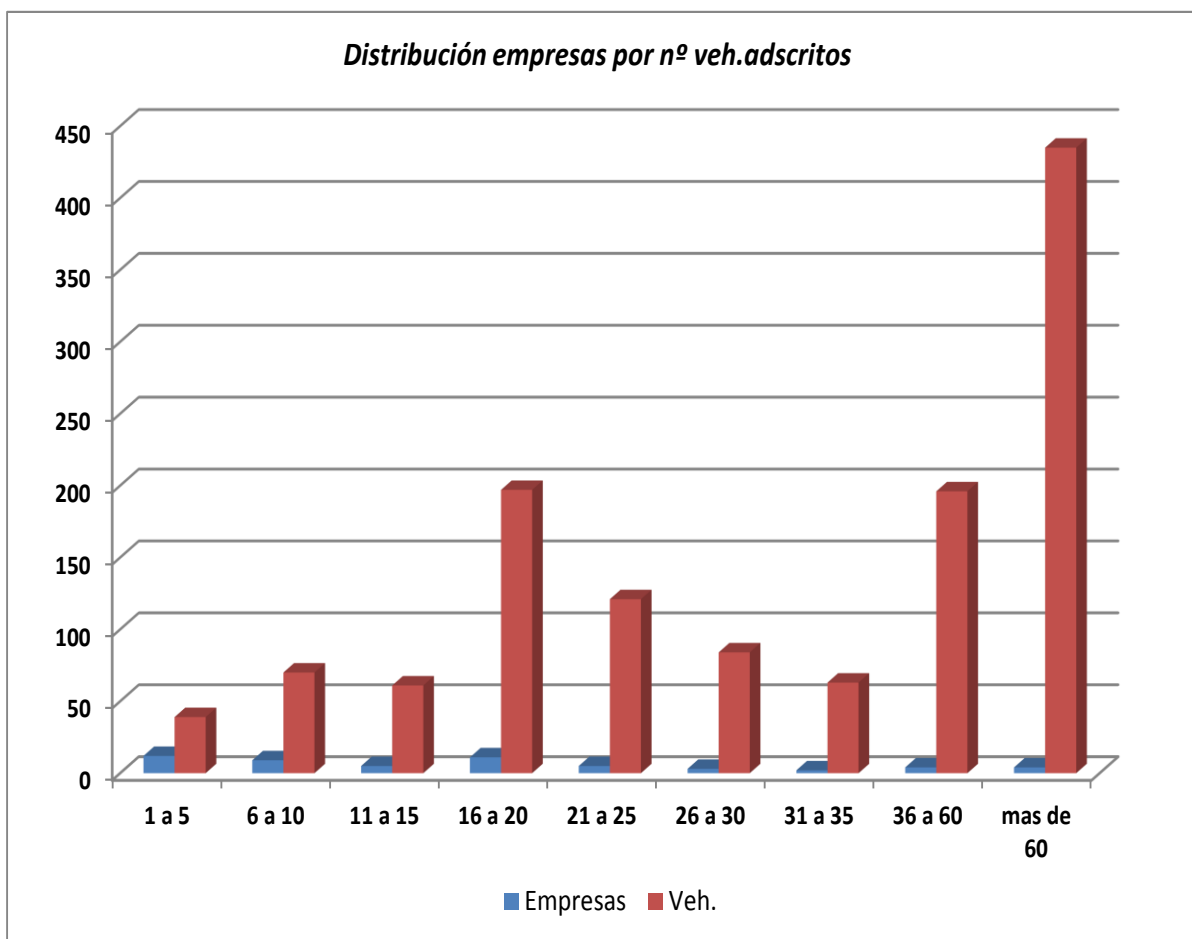
Es evidente, sin embargo, la participación de un mayor número de vehículos que los nominalmente adscritos, basta con ver el apartado de vehículos en colaboración o de refuerzo, además de la existencia de expediciones *“de calidad”*, que sin ser descritas como obligatorias en los pliegos contractuales, si son ofertadas por las diferentes empresas gestoras y servidas por vehículos distintos de los adscritos, con características especiales en cuanto a seguridad, confort, número de plazas por vehículo, servicios disponibles a bordo, atenciones al usuario y otras mejoras, lo que hace que se incremente el número de autobuses que prestan servicio en los distintos itinerarios de transporte de viajeros por carretera de titularidad de la Administración General del Estado.

En el siguiente cuadro se hace una descripción de la adscripción de vehículos, dependiendo del número de ellos que prestan servicio para empresas titulares de contratos de gestión de transporte de viajeros por carretera.

nº Veh.	VACs	Veh.	Nº Plazas	VACs	Veh.	Nº Plazas
1 a 5	29	80	3.911	32,2%	6,3%	6,1%
6 a 10	18	136	7.097	20,0%	10,7%	11,0%
11 a 15	12	151	8.213	13,3%	11,9%	12,7%
16 a 20	11	196	9.967	12,2%	15,5%	15,5%
21 a 25	6	143	7.069	6,7%	11,3%	11,0%
26 a 30	4	110	5.699	4,4%	8,7%	8,8%
31 a 35	4	129	6.916	4,4%	10,2%	10,7%
mas de 36	6	321	15.619	6,7%	25,4%	24,2%
	90	1.266	64.491			



nº Veh.	Empresas	Veh.	Nº Plazas	Empresas	Veh.	Nº Plazas
1 a 5	12	39	1.788	21,8%	3,1%	2,8%
6 a 10	9	70	3.724	16,4%	5,5%	5,8%
11 a 15	5	61	3.021	9,1%	4,8%	4,7%
16 a 20	11	197	9.854	20,0%	15,6%	15,3%
21 a 25	5	121	5.925	9,1%	9,6%	9,2%
26 a 30	3	84	4.341	5,5%	6,6%	6,7%
31 a 35	2	63	3.257	3,6%	5,0%	5,1%
36 a 60	4	196	10.318	7,3%	15,5%	16,0%
mas de 60	4	435	22.263	7,3%	34,4%	34,5%
	55	1.266	64.491			



2013 Distribución de vehículos por nº de plazas

Empresa o Grupo	< 20	21-30	31-40	41-50	51-60	>60	Total
AISA			1	6	37	8	52
HIFE	2	1		2	20		25
ALSA		4	36	82	101	169	392
AVANZA			45	84	29	2	160
SAMAR			2	38	137	10	187
CEVESA	1	1	3	10	5		20
MONBUS		6		22	29	10	67
DAMAS					20	16	36
L Y C A R					5		5
JIMENEZ				36	5	1	42
LINECAR	2	1	2	26	4		35
SOCIBUS-SECORBUS				31		4	35
MOLINERO			2		2		4
AGREDA				11			11
RENFE IÑIGO		1			6	1	8
SERRANICA				1			1
TRPTES PESA, SA.					2		2
THERPASA					5		5
NOVATOUR	2		2	1			5
GZLEZ. DE LA RIVA	3						3
COSTA AZUL	2	7	3	13			25
SEPULVEDANA	5	3	2	3	15	16	44
LEDA					25		25
DAINCO, S.A.						7	7
AUTOCARES CER,SA	1		11		2		14
MIGUEL GAMON,SL					12		12
EMPRESA LAX,SL.				4	3		7
BILMAN BUS, SL.					20		20
BUS MADRID ALMERIA, SL.				6			6
INTERN. REGULAR BUS,SL.				1	3	7	11
Totales	18	24	109	377	487	251	1.266
en %	1,4%	1,9%	8,6%	29,8%	38,5%	19,8%	

Distribución de vehículos por dimensiones (en metros.)
2013

<i>Empresa o Grupo</i>	6	8	9	12	13	14	15	Total
AISA				12	31	1	8	52
HIFE		3		4	10	5	3	25
ALSA			2	3	91	90	206	392
AVANZA				43	114	1	2	160
SAMAR				69	104		14	187
CEVESA	1		5	4	10			20
MONBUS		1	5	2	49		10	67
DAMAS				16		4	16	36
L Y C A R					5			5
JIMENEZ				24	12		6	42
LINECAR	2		2	26	5			35
SOCIBUS-SECORBUS					31		4	35
MOLINERO			2	1	1			4
TRANSPORTES PESA,SA					2			2
AGREDA,SA				10	1			11
RENFE IÑIGO		1		5	1		1	8
THERPASA					5			5
LA SERRANICA					1			1
NOVATOUR		0	4	1	0			5
GONZALEZ DE LA RIVA		3						3
COSTA AZUL		2		20	3			25
SEPULVEDANA	0	8		5	15		16	44
LEDA					25			25
DAINCO, S.A.							7	7
AUTOCARES CER,SA		1			13			14
MIGUEL GAMON,SL				0	12			12
EMPRESA LAX,SL.				4	3			7
BILMAN BUS, SL.							20	20
BUS MADRID ALMERIA, SL.					6			6
INTERNT. REGULAR BUS,SL.				1	3		7	11
Totales	3	19	20	250	553	101	320	1266
en %	0,24%	1,50%	1,58%	19,75%	43,68%	7,98%	25,28%	100,00%

A la vista de los cuadros anteriores se puede apreciar que la flota va variando su composición aportando mayor número de unidades entre aquellas de más capacidad, la mayoría se concentra entre **48, 50, 54 y 60** plazas, en una tendencia que parece dirigirse hacia una homogenización en las características de los vehículos adscritos, intentando conseguir mayor capacidad y dimensiones, condiciones necesarias y exigidas para líneas de largo y medio recorrido, buscando disponer de amplios espacios interiores con instalaciones que aporten más y mejores condiciones de comodidad, seguridad y servicio a los usuarios.

3 FUENTES DE DATOS CONSULTADAS

Para la elaboración de este estudio se han utilizado las siguientes fuentes de datos:

- Dirección General de Transporte Terrestre (Ministerio de Fomento).
- ✓ Los Transportes y las Comunicaciones. Informes Anuales.
- ✓ Los Transportes y los Servicios Postales. Informes Anuales.
- ✓ Anuarios Estadísticos.
- ✓ Boletín Anual de Transportes.
- ✓ Anuario Estadístico General.
- Instituto Nacional de Estadística.
- ✓ Transporte de viajeros.

4 ANEXO: Nota sobre la publicación “Transporte de viajeros” del INE

La principal fuente de datos sobre el sector del transporte público interurbano de viajeros por carretera proviene de las encuestas y publicaciones que realiza anualmente el Instituto Nacional de Estadística (INE) sobre sector del Transporte de Viajeros en general, que incluye además del que en este estudio interesan, a los restantes modos de transporte y el transporte urbano.

Aparte de los datos económicos de las empresas, que aquí no analizaremos, esta publicación incluye datos de tráfico bastante exhaustivos y datos de estructura y composición de las empresas que se verán a continuación, los cuales se analizan en el presente estudio.

Para encuadrar el alcance de esta estadística se resumen a continuación los principales parámetros de la misma:

- **Ámbito temporal:** Ejercicio económico del año correspondiente
- **Ámbito geográfico:** Todas las unidades estadísticas ubicadas en el territorio nacional
- **Unidad estadística:** La empresa, organización definida jurídicamente, con balance independiente, sometida a una autoridad rectora que puede ser una persona jurídica o una persona física, y constituida con miras a ejercer en uno o varios lugares una o varias actividades de producción de bienes o servicios. En el caso concreto de esta encuesta, la actividad principal es la dedicada a la realización de desplazamientos de personas y sus equipajes en vehículos contruidos y acondicionados para tal fin.
- **Parque de vehículos:** En el transporte de viajeros se incluyen las siguientes categorías de tarjeta de transporte: VR, VDN, VDC y VDL.
- **Número de líneas:** Número de vías de comunicación que explota una empresa de transporte.
- **Longitud de las líneas:** Kilómetros de las líneas que explota cada empresa de transporte.
- **Expediciones realizadas:** Salidas de uno o varios vehículos al mismo tiempo para hacer un servicio en un solo sentido.
- **Vehículos expedidos:** Vehículos que realizan las expediciones.
- **Viajeros o pasajeros transportados:** Total de personas que realizan los desplazamientos.

- Vehículos*Kilómetro: Kilómetros realizados por todos los vehículos expedidos.
- Viajeros o Pasajeros*Kilómetro: Suma de kilómetros recorridos por el total de los viajeros.