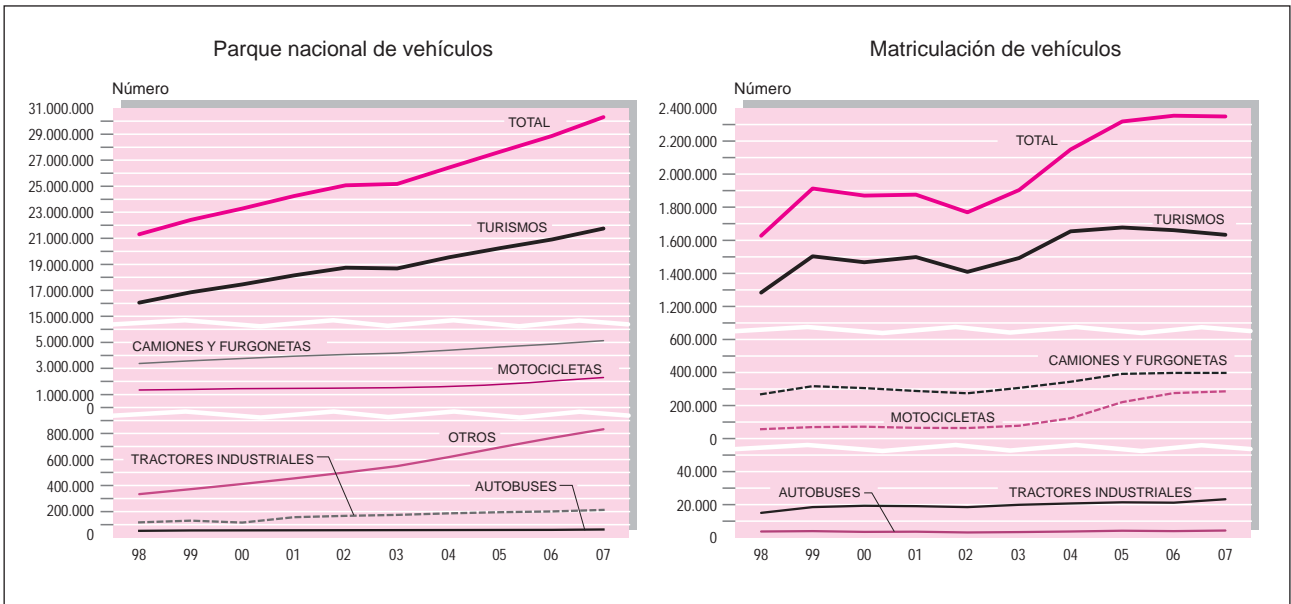


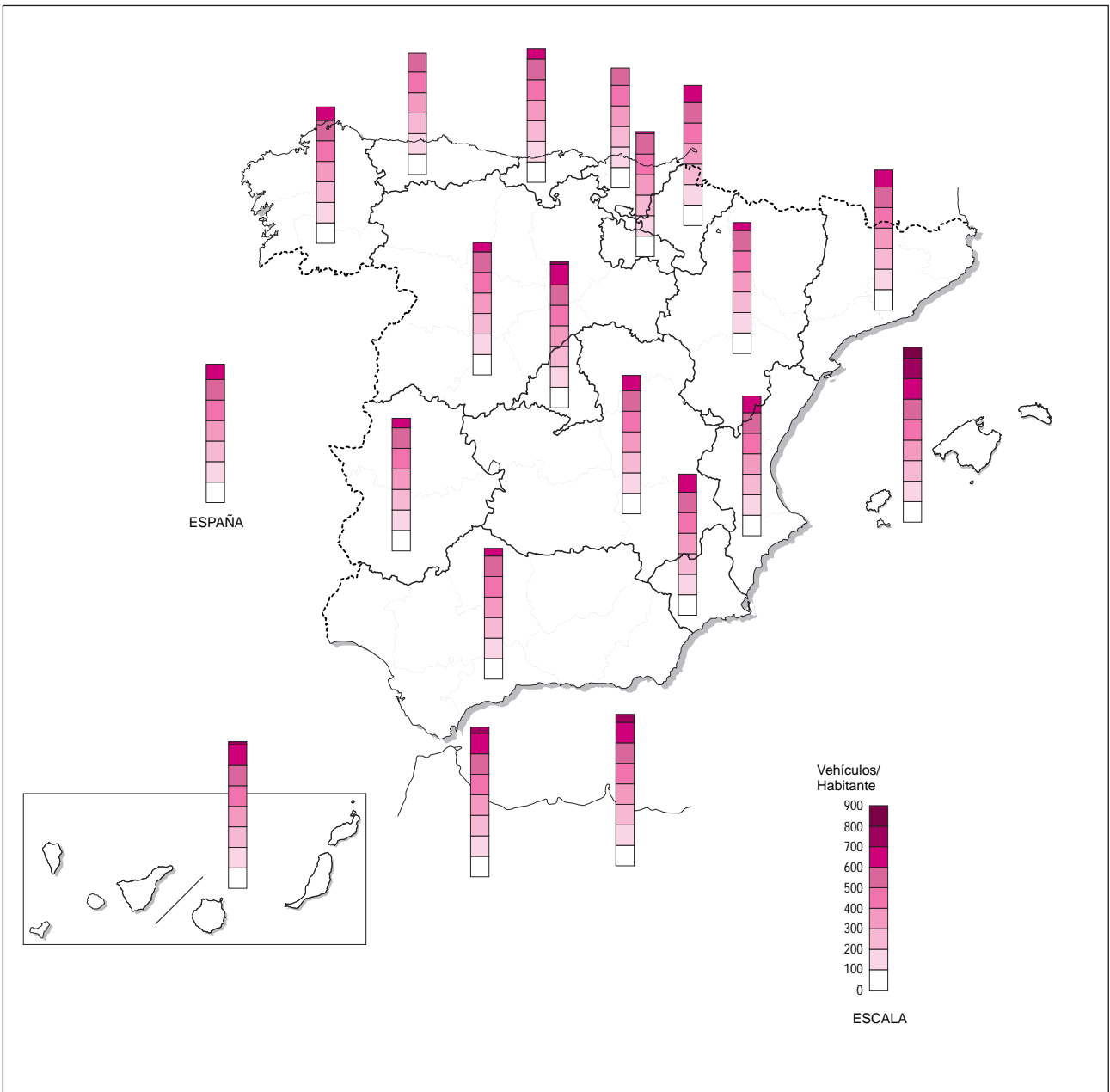
Tráfico

8

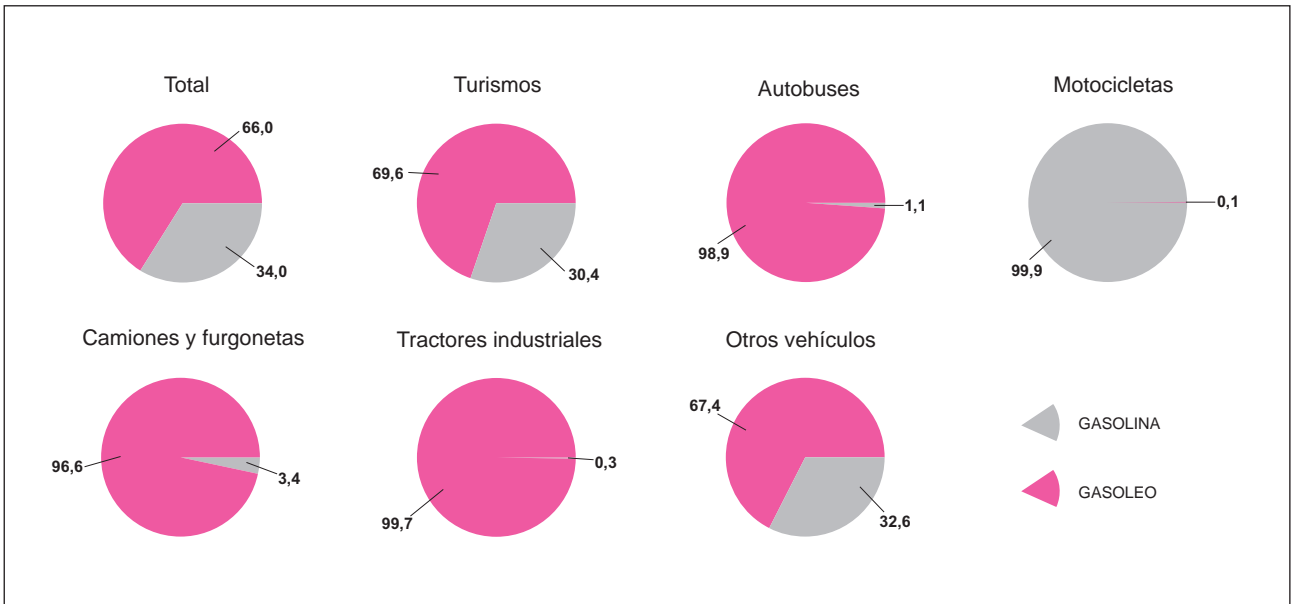
8.1. EVOLUCIÓN DEL PARQUE Y MATRICULACIONES SEGÚN TIPO DE VEHÍCULOS. 1998-2007



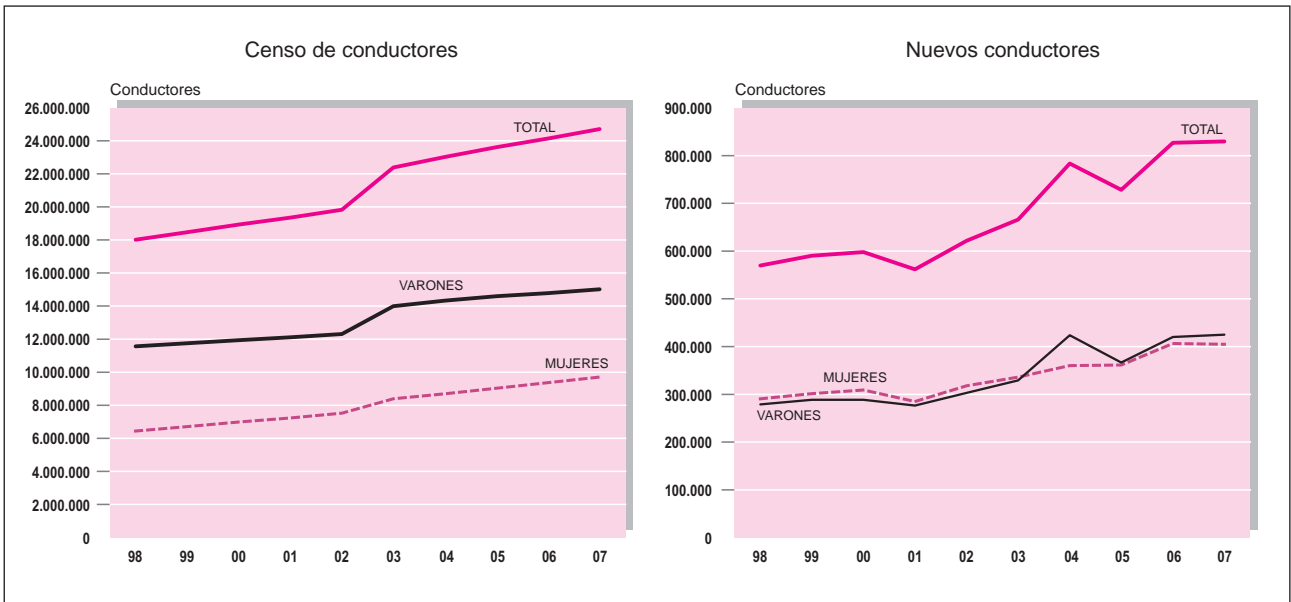
8.2. PARQUE DE VEHÍCULOS / 1.000 HABITANTES POR COMUNIDADES AUTÓNOMAS. 2007



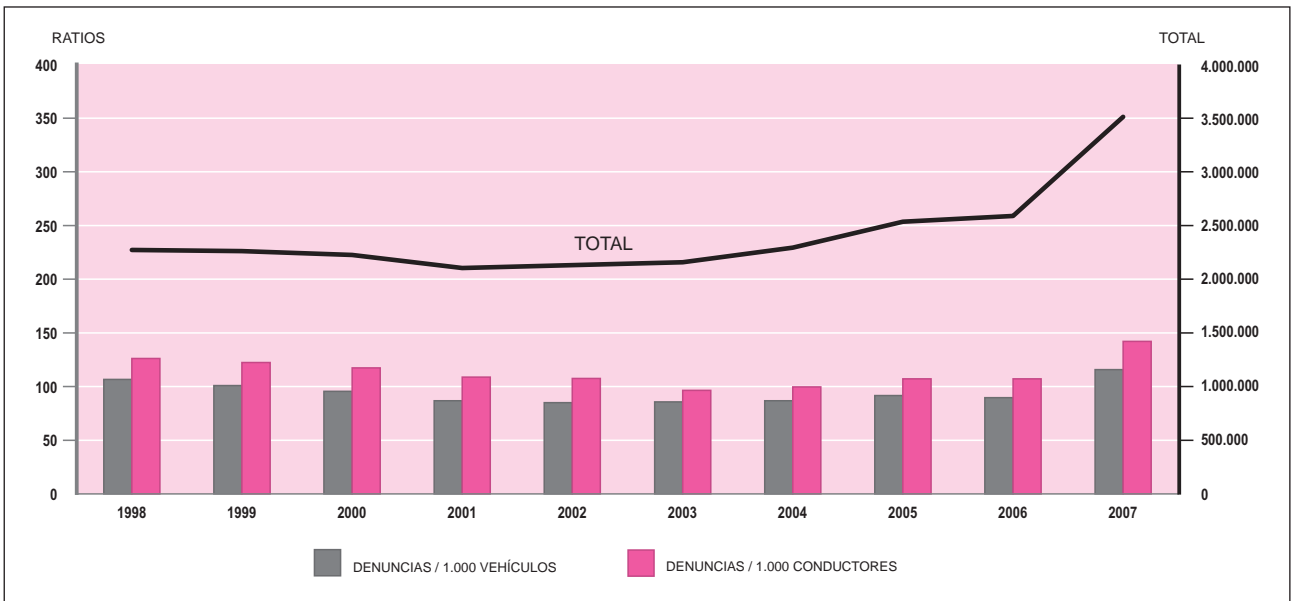
8.3. DISTRIBUCIÓN DEL TIPO DE CARBURANTE UTILIZADO SEGÚN TIPO DE VEHÍCULO. 2007 (%)



8.4. EVOLUCIÓN DEL NÚMERO DE CONDUCTORES POR GÉNERO. 1998-2007



8.5. INDICADORES DE DENUNCIAS. 1998- 2007



8. Tráfico

1. Parque nacional de vehículos al final de cada año (1)

AÑOS	Total	Motocicletas	Turismos	Camiones y furgonetas	Autobuses	Tractores industriales	Otros vehículos
1980	10.192.748	1.231.182	7.556.511	1.338.258	42.631	24.166	--
1985	11.716.339	739.056	9.273.710	1.529.311	41.592	39.360	93.310
1990	15.696.715	1.073.457	11.995.640	2.332.928	45.767	68.157	180.766
1991	16.528.396	1.174.420	12.537.099	2.495.226	46.604	73.203	201.844
1992	17.347.203	1.251.879	13.102.285	2.649.596	47.180	76.595	219.668
1993	17.809.897	1.278.695	13.440.694	2.735.144	47.028	77.466	230.870
1994	18.218.924	1.287.850	13.733.794	2.825.747	47.088	80.003	244.442
1995	18.847.245	1.301.180	14.212.259	2.936.765	47.375	87.481	262.185
1996	19.542.104	1.308.208	14.753.809	3.057.347	48.405	94.557	279.778
1997	20.286.408	1.326.333	15.297.366	3.205.974	50.035	104.121	302.579
1998	21.306.493	1.361.155	16.050.057	3.393.446	51.805	116.305	333.725
1999	22.411.194	1.403.771	16.847.397	3.604.972	53.540	130.216	371.298
2000	23.284.215	1.445.644	17.449.235	3.780.221	54.732	142.955	411.428
2001	24.249.871	1.483.442	18.150.880	3.949.001	56.146	155.957	454.445
2002	25.065.732	1.517.208	18.732.632	4.091.875	56.953	167.014	500.050
2003	25.169.452	1.513.526	18.688.320	4.188.910	55.993	174.507	548.196
2004	26.432.641	1.612.082	19.541.918	4.418.039	56.957	185.379	618.266
2005	27.657.276	1.805.827	20.250.377	4.655.413	58.248	194.206	693.205
2006	28.871.392	2.050.531	20.908.725	4.886.013	59.105	201.298	765.720
2007	30.318.457	2.311.346	21.760.174	5.140.586	61.039	212.697	832.615

Fuente: Dirección General de Tráfico. Mº del Interior.

(1) A partir del año 2003 no se incluyen en el parque los vehículos que se encuentran de baja temporal.

8. Tráfico

1.1. Parque nacional de vehículos por año de antigüedad a 31-XII-07

AÑOS	Total	Motocicletas	Turismos	Camiones y furgonetas	Autobuses	Tractores industriales	Otros vehículos
Antes de 1985	2.837.493	419.274	1.930.778	418.371	6.890	8.433	53.747
1985	189.932	23.982	120.618	39.520	294	729	4.789
1986	246.410	28.728	155.471	54.035	399	950	6.827
1987	363.445	39.393	231.263	79.906	677	1.554	10.652
1988	477.945	52.905	301.615	105.702	806	2.397	14.520
1989	605.378	73.638	377.425	131.594	1.150	3.091	18.480
1990	632.144	85.157	384.084	139.187	1.221	2.795	19.700
1991	669.229	88.913	417.219	140.570	1.599	2.379	18.549
1992	803.451	78.419	547.110	156.902	2.003	2.029	16.988
1993	644.169	39.807	474.196	115.811	1.530	1.157	11.668
1994	791.805	28.355	615.013	130.599	1.471	2.078	14.289
1995	777.452	26.355	586.842	139.750	2.120	4.359	18.026
1996	936.014	25.184	723.489	161.767	2.527	4.712	18.335
1997	1.165.899	36.207	893.386	202.792	2.933	7.197	23.384
1998	1.441.041	49.656	1.109.347	238.488	3.316	9.556	30.678
1999	1.736.366	62.398	1.333.535	286.092	3.704	13.053	37.584
2000	1.714.186	64.554	1.310.229	279.930	3.188	14.471	41.814
2001	1.751.018	60.814	1.354.759	271.748	3.371	15.637	44.689
2002	1.645.270	59.850	1.261.028	256.902	3.034	15.446	49.010
2003	1.804.979	73.433	1.360.476	291.794	3.173	16.993	59.110
2004	2.075.922	120.201	1.525.653	331.674	3.582	19.183	75.629
2005	2.280.672	217.492	1.573.577	381.753	4.105	20.744	83.001
2006	2.348.079	272.509	1.576.277	391.579	3.803	20.859	83.052
2007	2.380.158	284.122	1.596.784	394.120	4.143	22.895	78.094
TOTAL	30.318.457	2.311.346	21.760.174	5.140.586	61.039	212.697	832.615

Fuente: D. G. de Tráfico. Mº del Interior.

8. Tráfico

1.2. Parque nacional de vehículos por provincias a 31-XII-07 (1)

PROVINCIAS	Total	Motocicletas	Turismos	Camiones y furgonetas	Autobuses	Tractores industriales	Otros vehículos
ANDALUCÍA	5.135.947	430.421	3.637.027	894.689	8.520	34.197	131.093
Almería	455.500	32.981	304.071	95.899	643	6.379	15.527
Cádiz	706.266	62.815	522.313	99.742	1.055	3.682	16.659
Córdoba	485.882	36.926	336.667	95.267	743	3.189	13.090
Granada	611.800	67.739	413.554	111.683	1.340	3.718	13.766
Huelva	295.131	17.455	214.982	51.772	685	1.827	8.410
Jaén	402.807	24.231	252.911	109.555	529	2.974	12.607
Málaga	1.031.420	98.667	733.405	172.830	1.441	4.146	20.931
Sevilla	1.147.141	89.607	859.124	157.941	2.084	8.282	30.103
ARAGÓN	828.224	50.609	563.990	169.534	1.711	8.920	33.460
Huesca	163.881	9.671	106.667	37.325	347	1.921	7.950
Teruel	128.150	5.318	75.078	40.968	180	1.538	5.068
Zaragoza	536.193	35.620	382.245	91.241	1.184	5.461	20.442
ASTURIAS, PRINCIPADO DE	634.983	34.339	483.289	90.233	1.325	4.854	20.943
BALEARS, ILLES	878.607	85.792	645.216	128.685	2.215	2.267	14.432
CANARIAS	1.448.849	82.655	967.689	354.682	5.328	5.160	33.335
Las Palmas	723.675	41.171	483.337	175.953	2.515	2.720	17.979
Sta.Cruz de Tenerife	725.174	41.484	484.352	178.729	2.813	2.440	15.356
CANTABRIA	372.945	25.576	274.040	56.276	597	3.760	12.696
CASTILLA-LA MANCHA	1.333.681	74.310	909.160	282.110	2.259	16.175	49.667
Albacete	254.267	16.802	171.789	52.617	439	3.394	9.226
Ciudad Real	318.018	17.042	215.825	70.100	453	3.926	10.672
Cuenca	152.349	7.976	97.672	35.489	372	3.187	7.653
Guadalajara	156.515	10.199	109.477	28.992	241	1.523	6.083
Toledo	452.532	22.291	314.397	94.912	754	4.145	16.033
CASTILLA Y LEÓN	1.632.112	81.011	1.195.333	274.135	3.313	17.098	61.222
Ávila	116.709	5.429	79.798	25.454	147	929	4.952
Burgos	237.617	10.297	174.563	38.466	495	3.305	10.491
León	328.635	16.495	239.340	57.714	707	3.211	11.168
Palencia	111.243	4.905	82.140	17.671	262	1.556	4.709
Salamanca	215.560	10.466	161.295	35.524	508	1.520	6.247
Segovia	113.823	5.344	80.922	20.945	270	1.324	5.018
Soñía	65.966	3.200	44.506	14.083	99	952	3.126
Valladolid	316.198	19.075	241.278	41.683	586	3.092	10.484
Zamora	126.361	5.800	91.491	22.595	239	1.209	5.027
CATALUÑA	4.922.667	587.466	3.332.852	817.435	8.217	29.568	147.129
Barcelona	3.497.569	448.026	2.396.656	533.995	5.928	17.106	95.858
Girona	573.512	66.373	370.007	115.186	914	3.711	17.321
Lleida	311.329	22.495	206.937	62.502	495	4.402	14.498
Tarragona	540.257	50.572	359.252	105.752	880	4.349	19.452
COMUNIDAD VALENCIANA	3.327.281	279.824	2.387.557	544.285	4.668	27.128	83.819
Alicante	1.237.431	104.247	901.546	199.434	1.609	5.902	24.693
Castellón	407.670	29.107	279.708	82.335	478	3.964	12.078
Valencia	1.682.180	146.470	1.206.303	262.516	2.581	17.262	47.048
EXTREMADURA	704.592	34.414	509.913	131.853	1.263	4.583	22.566
Badajoz	430.477	21.399	319.349	72.955	664	3.168	12.942
Cáceres	274.115	13.015	190.564	58.898	599	1.415	9.624
GALICIA	1.845.467	99.731	1.434.751	241.840	4.600	13.631	50.914
A Coruña	699.617	34.055	558.353	83.895	1.806	4.585	16.923
Lugo	245.812	11.503	182.092	39.309	857	2.978	9.073
Ourense	252.019	10.486	195.009	38.141	605	1.549	6.229
Pontevedra	648.019	43.687	499.297	80.495	1.332	4.519	18.689
MADRID, COMUNIDAD	4.333.476	240.708	3.326.579	660.753	10.967	16.513	77.956
MURCIA, REGIÓN DE	957.599	75.910	673.379	163.755	1.870	12.904	29.781
NAVARRA, C. FORAL DE	413.820	23.740	286.394	80.847	923	4.695	17.221
PAÍS VASCO	1.252.519	82.564	928.759	191.684	2.908	9.138	37.466
Álava	191.501	9.566	141.555	32.267	495	1.466	6.152
Guipúzcoa	425.381	38.378	298.750	70.070	811	3.629	13.743
Vizcaya	635.637	34.620	488.454	89.347	1.602	4.043	17.571
RIOJA, LA	188.430	10.639	127.445	41.115	240	1.911	7.080
CEUTA Y MELILLA	107.258	11.637	76.801	16.675	115	195	1.835
Ceuta	55.948	7.542	40.758	6.702	62	75	809
Melilla	51.310	4.095	36.043	9.973	53	120	1.026
T O T A L	30.318.457	2.311.346	21.760.174	5.140.586	61.039	212.697	832.615

Fuente: D.G. de Tráfico. Mº del Interior.

(1) A partir del año 2003 no se incluyen en el parque los vehículos que se encuentran de baja temporal.

8. Tráfico

1.3. Parque nacional de vehículos en las capitales de provincia y municipios con más de 100.000 habitantes a 31-XII-07

MUNICIPIOS	Total	Turismos	Motocicletas	Camiones y furgonetas	Autobuses	Tractores industriales	Otros vehículos
ANDALUCÍA	1.907.418	1.419.999	191.975	246.927	4.407	8.727	35.383
Almería	119.746	86.801	12.402	17.721	218	466	2.138
Cádiz	66.292	49.713	8.730	6.561	198	180	910
Algeciras	73.994	55.255	6.231	9.454	135	566	2.353
Jerez de la Frontera	125.044	93.904	10.450	16.589	234	887	2.980
Córdoba	193.644	144.090	18.498	26.494	342	786	3.434
Granada	169.000	122.362	23.667	19.847	713	382	2.029
Huelva	90.520	71.428	5.681	10.929	316	413	1.753
Jaén	71.901	50.378	6.996	12.691	166	274	1.396
Málaga	369.697	266.966	44.380	49.289	730	2.028	6.304
Marbella	105.214	78.191	7.743	17.046	68	205	1.961
Sevilla	446.270	342.271	41.041	51.757	1.149	1.879	8.173
Dos Hermanas	76.096	58.640	6.156	8.549	138	661	1.952
ARAGÓN	398.536	296.843	28.456	58.419	1.209	2.667	10.942
Huesca	33.117	23.467	1.900	6.254	191	199	1.106
Teruel	24.278	16.791	1.614	4.654	98	279	842
Zaragoza	341.141	256.585	24.942	47.511	920	2.189	8.994
ASTURIAS, PRINCIPADO DE	267.559	209.463	16.816	32.119	622	1.786	6.753
Oviedo	118.690	92.735	6.701	15.114	229	722	3.189
Gijón	148.869	116.728	10.115	17.005	393	1.064	3.564
BALEARS, ILLES	308.296	235.269	29.487	36.701	1.059	746	5.034
Palma de Mallorca	308.296	235.269	29.487	36.701	1.059	746	5.034
CANARIAS	517.785	354.911	36.023	111.987	2.823	1.769	10.272
Las Palmas de Gran Canaria	238.334	163.572	17.190	50.325	1.247	881	5.119
Sta.Cruz de Tenerife	168.711	116.449	12.042	34.968	1.213	629	3.410
San Cristóbal de La Laguna	110.740	74.890	6.791	26.694	363	259	1.743
CANTABRIA	111.181	83.420	10.302	13.879	213	621	2.746
Santander	111.181	83.420	10.302	13.879	213	621	2.746
CASTILLA-LA MANCHA	281.721	206.633	20.745	44.423	633	2.130	7.157
Albacete	103.798	73.954	8.589	17.330	185	977	2.763
Ciudad Real	42.151	31.061	2.626	6.792	57	424	1.191
Cuenca	33.791	24.152	2.666	5.633	113	265	962
Guadalajara	51.563	38.575	3.579	7.687	101	290	1.331
Toledo	50.418	38.891	3.285	6.981	177	174	910
CASTILLA Y LEÓN	626.692	489.283	32.914	81.666	1.822	4.729	16.278
Ávila	35.962	27.856	1.778	5.163	68	210	887
Burgos	99.396	78.032	4.130	12.933	284	994	3.023
León	79.763	62.550	4.194	10.530	295	460	1.734
Palencia	46.458	35.682	2.220	6.441	155	543	1.417
Salamanca	84.957	67.601	4.562	10.252	300	508	1.734
Segovia	36.471	27.960	1.939	5.295	185	202	890
Soria	27.198	19.205	1.523	5.111	47	273	1.039
Valladolid	176.503	139.903	10.598	20.003	423	1.298	4.278
Zamora	39.984	30.494	1.970	5.938	65	241	1.276
CATALUÑA	1.873.087	1.280.904	288.342	253.334	4.297	7.644	38.566
Barcelona	944.013	615.963	193.072	113.205	2.523	2.939	16.311
Badalona	118.291	86.911	12.085	16.586	437	399	1.873
Mataró	70.187	48.629	8.752	10.915	103	146	1.642
Hospitalet	119.668	86.754	14.495	15.479	269	470	2.201
Sabadell	127.974	92.528	10.820	20.326	157	501	3.642
Sta. Coloma	55.769	42.090	5.553	7.183	33	161	749
Tarrasa	132.387	94.348	11.755	21.753	165	561	3.805
Girona	65.928	44.953	8.731	10.570	180	301	1.193
Lleida	81.457	57.109	6.595	13.335	190	1.160	3.068
Tarragona	87.718	62.881	9.759	12.116	190	490	2.282
Reus	69.695	48.738	6.725	11.866	50	516	1.800
COMUNIDAD VALENCIANA	1.003.974	743.585	97.726	133.515	2.200	7.630	19.318
Alicante	209.809	154.216	23.215	27.081	556	1.092	3.649
Elche	147.787	108.653	11.488	24.590	157	555	2.344
Castellón	125.935	90.013	10.098	20.494	285	1.446	3.599
Valencia	520.443	390.703	52.925	61.350	1.202	4.537	9.726
EXTREMADURA	158.965	122.102	10.867	21.244	293	769	3.690
Badajoz	98.424	76.588	6.562	12.284	144	542	2.304
Cáceres	60.541	45.514	4.305	8.960	149	227	1.386
GALICIA	537.743	427.252	35.200	59.891	1.346	3.068	10.986
A Coruña	142.165	116.410	7.872	14.301	340	808	2.434
Lugo	64.109	48.275	3.432	9.272	398	582	2.150
Ourense	78.969	63.736	3.553	9.837	209	297	1.337
Pontevedra	55.335	42.895	3.492	6.917	125	330	1.576
Vigo	197.165	155.936	16.851	19.564	274	1.051	3.489

(Continúa)

8. Tráfico

1.3. Parque nacional de vehículos en las capitales de provincia y municipios con más de 100.000 habitantes a 31-XII-07

(Continuación)

MUNICIPIOS	Total	Turismos	Motocicletas	Camiones y furgonetas	Autobuses	Tractores industriales	Otros vehículos
MADRID, COMUNIDAD DE	2.831.561	2.242.158	175.565	349.548	8.466	9.334	46.490
Madrid	1.990.424	1.556.991	142.568	245.266	6.845	6.342	32.412
Alcalá de Henares	119.053	96.641	5.277	14.270	193	384	2.288
Alcobendas	114.256	95.125	4.170	13.437	110	182	1.232
Alcorcón	95.533	78.950	4.000	10.694	370	319	1.200
Fuenlabrada	116.228	92.188	4.050	16.490	83	528	2.889
Getafe	90.606	72.287	3.712	11.654	277	647	2.029
Leganés	103.807	83.632	3.948	13.793	403	362	1.669
Móstoles	123.667	102.130	5.007	14.407	97	277	1.749
Torrejón de Ardoz	77.987	64.214	2.833	9.537	88	293	1.022
MURCIA, REGIÓN DE	440.105	320.099	39.637	65.085	882	3.992	10.410
Murcia	297.598	212.243	29.467	46.037	603	2.679	6.569
Cartagena	142.507	107.856	10.170	19.048	279	1.313	3.841
NAVARRA, C. FORAL DE	123.102	94.702	7.840	17.208	255	554	2.543
Pamplona	123.102	94.702	7.840	17.208	255	554	2.543
PAÍS VASCO	428.030	320.521	35.711	58.888	1.407	2.015	9.488
Vitoria	137.268	104.697	7.101	20.554	373	897	3.646
San Sebastián	109.689	75.811	17.449	13.985	231	359	1.854
Bilbao	181.073	140.013	11.161	24.349	803	759	3.988
RIOJA, LA	81.466	59.213	5.070	14.189	179	560	2.255
Logroño	81.466	59.213	5.070	14.189	179	560	2.255
TOTAL	11.897.221	8.906.357	1.062.676	1.599.023	32.113	58.741	238.311

Fuente: D. G. de Tráfico. M^o del Interior.

8. Tráfico

2. Parque nacional de vehículos que consumen gasolina al final de cada año

AÑOS	Total	Motocicletas	Turismos	Camiones y furgonetas	Autobuses	Tractores industriales	Otros vehículos
1980	9.051.957	1.230.947	7.333.143	485.998	1.830	39	--
1985	10.021.778	736.237	8.627.557	600.805	1.001	680	55.498
1990	12.797.796	1.070.120	10.774.894	842.860	934	1.247	107.741
1991	13.392.279	1.171.201	11.219.624	879.324	954	1.356	119.820
1992	13.933.899	1.248.792	11.640.667	910.925	958	1.434	131.123
1993	14.177.593	1.275.732	11.838.632	922.143	943	1.455	138.688
1994	14.283.221	1.285.019	11.927.546	919.518	934	1.511	148.693
1995	14.531.666	1.298.442	12.153.133	916.576	940	1.605	160.970
1996	14.749.385	1.305.558	12.362.457	905.921	927	1.694	172.828
1997	14.896.417	1.323.774	12.490.612	891.059	940	1.845	188.187
1998	15.128.842	1.358.657	12.681.210	878.138	934	2.050	207.853
1999	15.296.154	1.401.332	12.802.978	858.454	930	2.233	230.227
2000	15.280.704	1.443.257	12.746.971	831.384	964	2.367	255.761
2001	15.375.454	1.481.097	12.795.735	812.421	988	2.453	282.760
2002	15.347.281	1.514.900	12.728.713	789.143	1.036	2.486	311.003
2003	14.703.489	1.511.312	12.095.876	749.476	1.018	2.410	343.397
2004	14.778.741	1.609.816	12.035.097	737.024	1.006	2.426	393.372
2005	14.784.817	1.803.406	11.815.652	715.460	961	2.396	446.942
2006	14.199.568	2.039.745	11.362.706	681.626	906	2.192	112.393
2007	14.615.394	2.308.619	11.500.323	676.058	927	2.179	127.288

Fuente: Dirección General de Tráfico. Mº del Interior.

8. Tráfico

2.1. Parque nacional de vehículos de gasolina por año de antigüedad a 31-XII-07

AÑOS	Total	Motocicletas	Turismos	Camiones y furgonetas	Autobuses	Tractores industriales	Otros vehículos
Antes de 1985	2.373.012	417.632	1.796.306	157.697	220	197	960
1985	131.001	23.947	91.251	15.705	8	4	86
1986	177.077	28.670	129.172	19.075	6	7	147
1987	258.932	39.332	194.206	25.117	7	21	249
1988	342.412	52.758	256.859	32.568	19	46	162
1989	435.736	73.598	325.198	36.603	38	83	216
1990	446.680	85.151	326.013	35.114	11	73	318
1991	486.187	88.906	359.070	37.779	40	62	330
1992	568.255	78.415	447.954	41.506	33	34	313
1993	432.745	39.805	363.480	29.161	34	15	250
1994	497.579	28.353	444.772	24.086	34	29	305
1995	424.425	26.353	379.363	18.093	31	60	525
1996	465.736	25.180	423.780	16.156	20	68	532
1997	545.341	36.206	490.425	17.766	29	113	802
1998	626.151	49.651	556.887	18.289	22	175	1.127
1999	724.365	62.393	639.982	19.917	32	190	1.851
2000	685.858	64.543	599.457	18.535	66	163	3.094
2001	729.842	60.805	644.106	20.281	55	137	4.458
2002	612.062	59.835	530.339	15.583	75	137	6.093
2003	626.461	73.402	524.487	15.951	34	129	12.458
2004	681.694	120.119	519.411	16.747	22	142	25.253
2005	756.190	217.294	493.517	15.117	15	142	30.105
2006	790.254	272.341	479.026	15.693	34	74	23.086
2007	797.399	283.930	485.262	13.519	42	78	14.568
TOTAL	14.615.394	2.308.619	11.500.323	676.058	927	2.179	127.288

Fuente: D. G. de Tráfico. Mº del Interior.

8. Tráfico

2.2. Parque nacional de vehículos de gasolina por provincias a 31-XII-07

PROVINCIAS	Total	Motocicletas	Turismos	Camiones y furgonetas	Autobuses	Tractores industriales	Otros vehículos
ANDALUCÍA	2.350.838	430.050	1.792.897	102.858	109	310	24.614
Almería	178.775	32.937	134.571	8.456	7	37	2.767
Cádiz	346.298	62.771	268.813	11.324	7	44	3.339
Córdoba	211.326	36.887	161.319	10.787	10	25	2.298
Granada	290.629	67.691	207.704	13.279	32	32	1.891
Huelva	138.972	17.435	112.288	7.177	12	18	2.042
Jaén	159.758	24.194	120.937	12.043	7	19	2.558
Málaga	512.647	98.608	387.184	22.125	16	59	4.655
Sevilla	512.433	89.527	400.081	17.667	18	76	5.064
ARAGÓN	382.330	50.538	307.277	20.599	33	75	3.808
Huesca	72.662	9.652	56.535	5.462	1	28	984
Teruel	42.555	5.309	33.131	3.519	3	5	588
Zaragoza	267.113	35.577	217.611	11.618	29	42	2.236
ASTURIAS, PRINCIPADO DE	276.858	34.254	228.895	10.407	23	75	3.204
BALEARS, ILLES	578.392	85.559	462.389	28.835	55	72	1.482
CANARIAS	1.011.929	82.602	847.139	76.772	101	100	5.215
Las Palmas	495.435	41.147	416.562	34.797	41	65	2.823
Sta. Cruz de Tenerife	516.494	41.455	430.577	41.975	60	35	2.392
CANTABRIA	160.689	25.528	127.834	5.253	11	22	2.041
CASTILLA-LA MANCHA	531.306	74.223	413.934	33.586	25	131	9.407
Albacete	105.939	16.784	81.743	6.315	5	30	1.062
Ciudad Real	134.366	17.021	107.222	8.467	6	32	1.618
Cuenca	58.288	7.965	44.068	4.973	6	20	1.256
Guadalajara	65.447	10.189	50.090	3.919	1	17	1.231
Toledo	167.266	22.264	130.811	9.912	7	32	4.240
CASTILLA Y LEÓN	752.993	80.878	626.510	36.207	22	126	9.250
Ávila	50.583	5.424	40.457	3.633	1	7	1.061
Burgos	106.926	10.273	90.826	4.166	3	21	1.637
León	158.039	16.453	131.116	8.428	9	16	2.017
Palencia	47.518	4.903	39.911	2.008	0	5	691
Salamanca	100.310	10.451	84.567	4.495	4	10	783
Segovia	51.227	5.333	42.081	3.211	1	19	582
Soria	28.916	3.191	23.306	1.924	0	11	484
Valladolid	150.541	19.054	125.263	4.849	4	22	1.349
Zamora	58.933	5.796	48.983	3.493	0	15	646
CATALUÑA	2.641.250	587.018	1.902.138	127.636	180	447	23.831
Barcelona	1.926.150	447.716	1.379.896	82.946	136	302	15.154
Girona	310.657	66.336	221.119	19.874	14	64	3.250
Lleida	138.197	22.477	105.107	8.622	6	20	1.965
Tarragona	266.246	50.489	196.016	16.194	24	61	3.462
COMUNIDAD VALENCIANA	1.618.147	279.325	1.262.560	67.004	67	265	8.926
Alicante	663.626	104.120	529.722	26.339	23	74	3.348
Castellón	180.686	29.072	140.248	10.199	2	42	1.123
Valencia	773.835	146.133	592.590	30.466	42	149	4.455
EXTREMADURA	316.454	34.377	260.295	17.838	17	54	3.873
Badajoz	193.204	21.381	160.529	8.702	9	33	2.550
Cáceres	123.250	12.996	99.766	9.136	8	21	1.323
GALICIA	735.914	99.627	605.620	23.801	52	93	6.721
A Coruña	276.230	34.020	233.066	6.865	19	36	2.224
Lugo	89.342	11.479	72.395	4.295	5	14	1.154
Ourense	108.450	10.476	92.159	4.816	8	8	983
Pontevedra	261.892	43.652	208.000	7.825	20	35	2.360
MADRID, COMUNIDAD	1.963.890	240.453	1.636.379	73.092	163	185	13.618
MURCIA, REGIÓN DE	393.763	75.738	300.579	13.613	28	91	3.714
NAVARRA, C. FORAL DE	177.350	23.716	141.461	10.533	12	29	1.599
PAÍS VASCO	577.701	82.489	470.078	20.468	25	73	4.568
Álava	89.959	9.546	76.006	3.273	8	12	1.114
Guipúzcoa	198.631	38.346	151.732	7.442	2	31	1.078
Vizcaya	289.111	34.597	242.340	9.753	15	30	2.376
RIOJA, LA	82.413	10.613	66.211	4.636	4	26	923
CEUTA Y MELILLA	63.177	11.631	48.127	2.920	0	5	494
Ceuta	35.522	7.539	25.945	1.779	0	1	258
Melilla	27.655	4.092	22.182	1.141	0	4	236
T O T A L	14.615.394	2.308.619	11.500.323	676.058	927	2.179	127.288

Fuente: D.G. de Tráfico. Mº del Interior.

8. Tráfico

3. Matriculación de vehículos (*)

AÑOS	Total	Motocicletas	Turismos	Camiones y furgonetas	Autobuses	Tractores industriales	Otros vehículos
1980	722.361	41.376	574.149	103.143	1.368	2.325	--
1985	745.896	38.904	575.052	126.300	2.048	3.592	--
1990	1.393.246	118.525	1.007.014	255.984	2.829	8.894	--
1991	1.275.580	118.788	914.061	232.697	2.937	7.097	--
1992	1.351.840	100.596	1.008.454	234.385	2.775	5.630	--
1993	993.639	50.734	775.461	162.452	1.915	3.077	--
1994	1.153.422	35.150	938.971	172.520	1.853	4.928	--
1995	1.096.612	34.684	870.497	179.321	2.547	9.563	--
1996	1.209.197	31.217	968.363	197.364	2.866	9.387	--
1997	1.385.283	41.872	1.091.190	236.356	3.371	12.494	--
1998	1.627.899	56.152	1.282.970	267.650	3.657	14.952	2.518
1999	1.913.162	68.670	1.502.531	316.926	3.877	18.389	2.769
2000	1.870.092	72.075	1.467.160	305.547	3.365	19.256	2.689
2001	1.875.909	64.196	1.498.849	287.441	3.503	19.026	2.894
2002	1.769.857	63.416	1.408.426	273.127	3.145	18.423	3.320
2003	1.903.801	77.496	1.492.527	306.699	3.290	19.781	4.008
2004	2.149.706	123.195	1.653.798	343.978	3.659	20.618	4.458
2005	2.319.590	220.424	1.676.707	391.295	4.175	21.326	5.663
2006	2.364.656	274.918	1.660.627	397.561	3.847	21.088	6.615
2007	2.350.101	285.633	1.633.806	396.370	4.216	23.180	6.896

Fuente: D.G. de Tráfico. Mº del Interior.

(*) Incluye vehículos de fabricación nacional nuevos, importación nuevos y usados y vehículos de subasta.

8. Tráfico

3.1. Matriculación de vehículos con consumo de gasolina (*)

AÑOS	Total	Motocicletas	Turismos	Camiones y furgonetas	Autobuses	Tractores industriales	Otros vehículos
1980	619.956	41.376	540.673	37.905	2	--	--
1985	545.230	38.904	449.811	56.491	12	12	--
1990	1.060.702	118.525	874.668	67.509	--	--	--
1991	980.241	118.788	799.797	61.656	--	--	--
1992	1.007.648	100.596	844.776	62.276	--	--	--
1993	699.873	50.734	608.145	40.994	--	--	--
1994	761.172	35.150	694.239	31.783	--	--	--
1995	644.527	34.684	585.950	23.893	--	--	--
1996	650.569	31.217	599.030	20.322	--	--	--
1997	687.378	41.872	623.613	21.893	--	--	--
1998	740.333	56.152	662.798	21.217	--	--	166
1999	827.785	68.670	735.779	23.168	--	--	168
2000	774.438	72.075	681.967	20.228	--	--	168
2001	804.052	64.196	718.980	20.642	--	--	234
2002	683.027	63.416	603.178	16.160	--	--	273
2003	687.846	77.496	592.973	16.977	--	--	400
2004	719.295	123.112	578.340	17.201	20	146	476
2005	779.096	220.424	542.847	15.447	--	--	378
2006	809.906	274.742	518.708	16.096	56	88	216
2007	795.109	285.437	495.877	13.483	43	111	158

Fuente: D. G. de Tráfico. Mº del Interior.

(*) Incluye vehículos de fabricación nacional nuevos, importación nuevos y usados y vehículos de subasta.

8. Tráfico

3.2. Matriculación de vehículos por Comunidades Autónomas y provincias. Año 2007

PROVINCIAS	Total	Motocicletas	Turismos	Camiones y furgonetas	Autobuses	Tractores industriales	Otros vehículos
ANDALUCÍA	376.649	60.711	258.247	52.613	620	3.655	803
Almería	30.491	3.711	20.490	5.501	43	663	83
Cádiz	54.190	9.585	38.326	5.718	76	400	85
Córdoba	31.283	4.782	21.177	4.976	36	265	47
Granada	41.721	8.516	26.071	6.356	105	572	101
Huelva	21.142	2.377	15.642	2.915	17	162	29
Jaén	21.491	3.173	13.798	4.212	37	256	15
Málaga	89.855	15.113	61.410	12.429	111	542	250
Sevilla	86.476	13.454	61.333	10.506	195	795	193
ARAGÓN	68.197	6.489	40.639	19.557	105	1.246	161
Huesca	9.800	804	6.286	2.396	27	251	36
Teruel	20.304	474	9.583	10.023	5	215	4
Zaragoza	38.093	5.211	24.770	7.138	73	780	121
ASTURIAS, PRINCIPADO DE	41.949	4.754	30.317	6.173	80	468	157
BALEARS, ILLES	71.900	7.925	54.503	9.237	117	90	28
CANARIAS	109.720	12.110	72.693	23.956	321	231	409
Las Palmas	61.969	6.652	42.544	12.206	194	106	267
Sta.Cruz de Tenerife	47.751	5.458	30.149	11.750	127	125	142
CANTABRIA	25.548	3.610	17.362	3.977	18	476	105
CASTILLA-LA MANCHA	86.391	10.180	57.385	17.105	169	1.417	135
Albacete	15.151	2.123	9.699	2.937	50	321	21
Ciudad Real	18.657	1.993	12.467	3.914	28	234	21
Cuenca	7.612	832	4.757	1.592	17	405	9
Guadalajara	10.651	1.348	7.358	1.770	25	129	21
Toledo	34.320	3.884	23.104	6.892	49	328	63
CASTILLA Y LEÓN	94.433	10.246	66.497	15.554	259	1.618	259
Ávila	6.030	619	4.154	1.185	12	58	2
Burgos	14.358	1.073	10.473	2.435	45	299	33
León	18.619	2.155	13.029	3.001	81	308	45
Palencia	6.049	541	4.219	977	18	218	76
Salamanca	11.892	1.303	8.312	2.052	33	155	37
Segovia	5.847	582	4.002	1.127	6	122	8
Soria	3.504	278	2.362	731	18	107	8
Valladolid	21.297	2.894	15.185	2.848	30	296	44
Zamora	6.837	801	4.761	1.198	16	55	6
CATALUÑA	360.943	62.745	230.410	61.926	702	3.367	1.793
Barcelona	267.893	48.472	172.005	43.787	520	1.726	1.383
Girona	38.502	7.065	22.929	7.674	98	563	173
Lleida	17.625	2.081	11.445	3.350	31	612	106
Tarragona	36.923	5.127	24.031	7.115	53	466	131
COMUNIDAD VALENCIANA	269.527	32.523	193.671	39.327	262	2.951	793
Alicante	120.580	11.808	91.874	15.743	99	646	410
Castellón	30.405	2.903	20.668	6.297	18	389	130
Valencia	118.542	17.812	81.129	17.287	145	1.916	253
EXTREMADURA	36.202	4.463	25.238	5.968	40	463	30
Badajoz	22.892	2.819	16.238	3.481	23	317	14
Cáceres	13.310	1.644	9.000	2.487	17	146	16
GALICIA	109.951	13.194	82.066	12.549	257	1.478	407
A Coruña	44.736	4.416	35.251	4.323	98	525	123
Lugo	13.453	1.171	9.434	2.528	46	259	15
Ourense	12.099	1.178	9.032	1.687	35	150	17
Pontevedra	39.663	6.429	28.349	4.011	78	544	252
MADRID, COMUNIDAD	499.799	31.444	371.127	93.672	878	2.018	660
MURCIA, REGIÓN DE	69.618	9.583	47.404	10.591	93	1.842	105
NAVARRA, C. FORAL DE	25.670	2.530	16.856	5.266	55	759	204
PAÍS VASCO	84.367	10.414	57.101	14.998	219	828	807
Álava	15.754	1.253	11.546	2.710	35	117	93
Guipúzcoa	27.453	4.622	16.889	5.162	47	398	335
Vizcaya	41.160	4.539	28.666	7.126	137	313	379
RIOJA, LA	11.987	1.267	7.777	2.625	14	271	33
CEUTA Y MELILLA	7.250	1.445	4.513	1.276	7	2	7
Ceuta	3.722	1.053	2.135	528	--	2	4
Melilla	3.528	392	2.378	748	7	--	3
T O T A L	2.350.101	285.633	1.633.806	396.370	4.216	23.180	6.896

Fuente: D.G. de Tráfico. Mº del Interior

8. Tráfico

4. Transferencias de vehículos (*)

AÑOS	Total	Motocicletas	Turismos	Camiones y furgonetas	Autobuses	Tractores industriales	Otros vehículos
1980	853.980	50.046	699.043	100.887	2.441	1.563	--
1985	989.605	57.746	791.151	127.915	2.954	9.839	--
1990	1.232.130	72.171	946.739	159.692	3.183	9.683	40.662
1991	1.270.781	79.948	964.946	173.321	2.799	9.672	40.095
1992	1.401.938	83.917	1.065.777	197.849	3.200	10.055	41.140
1993	1.475.456	85.029	1.113.287	218.848	3.767	10.134	44.391
1994	1.489.724	92.188	1.106.450	228.183	3.366	12.217	47.320
1995	1.583.696	102.425	1.153.944	259.991	3.790	13.442	50.104
1996	1.728.913	102.245	1.285.019	269.854	3.476	14.772	53.547
1997	1.925.559	108.306	1.431.819	306.693	4.031	16.545	58.165
1998	2.023.475	102.735	1.511.886	321.890	5.779	19.542	61.643
1999	2.194.306	102.752	1.650.986	349.372	3.855	23.067	64.274
2000	2.304.099	106.203	1.749.176	356.487	4.265	21.073	66.895
2001	2.287.072	106.694	1.727.543	359.234	4.920	20.937	67.744
2002	2.381.805	108.992	1.795.768	373.341	5.384	24.504	73.816
2003	2.633.069	117.161	1.984.695	416.740	5.863	27.622	80.988
2004	2.881.242	136.935	2.172.286	446.199	6.096	29.672	90.054
2005	3.184.158	159.551	2.394.785	494.284	6.050	31.388	98.100
2006	3.344.645	191.736	2.481.563	523.433	5.345	35.557	107.011
2007	3.460.348	225.113	2.527.582	555.219	6.623	28.865	116.946

Fuente: D.G.de Tráfico. Mº del Interior.

(*) Vehículos usados.

8. Tráfico

5. Conductores

AÑOS	Censo de conductores			Expedición de permisos de conducción				
	Total	Varones	Mujeres	Total	Nuevos conductores		Titulares de otros permisos	
					Varones	Mujeres	Varones	Mujeres
1980	9.828.335	7.581.712	2.246.623	674.837	295.158	255.135	119.094	5.450
1985	11.879.455	8.731.817	3.147.638	707.087	310.208	216.321	170.564	9.994
1990	14.347.139	9.969.898	4.377.241	842.255	321.192	287.864	215.148	18.051
1991	14.867.655	10.221.016	4.646.639	828.924	317.828	276.975	214.215	19.906
1992	15.404.638	10.468.879	4.935.759	888.075	341.315	313.842	211.940	20.978
1993	15.881.786	10.687.464	5.194.322	793.648	320.993	287.160	169.459	16.036
1994	16.309.155	10.870.125	5.439.030	737.217	286.137	278.742	155.756	16.582
1995	16.761.681	11.070.498	5.691.183	749.547	291.138	285.836	156.740	15.833
1996	17.187.616	11.255.539	5.932.077	802.649	291.845	287.160	201.271	22.373
1997	17.554.104	11.367.181	6.186.923	762.586	290.346	292.278	161.791	18.171
1998	18.009.374	11.565.708	6.443.666	688.720	279.223	290.562	105.834	13.101
1999	18.459.615	11.752.768	6.706.847	730.111	288.524	301.515	123.226	16.846
2000	18.930.263	11.944.220	6.986.043	750.391	288.523	309.212	133.008	19.648
2001	19.348.667	12.113.239	7.235.428	721.993	276.432	285.214	138.289	22.058
2002	19.823.212	12.304.902	7.518.310	803.229	303.231	318.277	156.267	25.454
2003	22.381.585	13.986.087	8.395.498	874.944	329.377	336.342	179.864	29.361
2004	23.019.420	14.318.263	8.701.157	1.027.953	423.386	360.145	208.531	35.891
2005	23.621.906	14.589.515	9.032.391	949.609	366.947	361.396	195.840	25.426
2006	24.143.483	14.774.983	9.368.500	1.103.258	420.133	406.762	240.368	35.995
2007	24.712.280	15.007.265	9.705.015	1.186.742	424.879	404.843	314.359	42.661

Fuente: D. G. de Tráfico. Mº del Interior.

8. Tráfico

6. Denuncias

AÑOS	Al código de la circulación			Por Tacógrafo y tiempo				
	Total	Por mil conductores	Por mil vehículos	Total	Tacógrafo		Conducción y descanso	
					Residentes	No residentes	Residentes	No residentes
1980	3.758.477	382,4	368,7	--	--	--	--	--
1985	3.619.283	304,7	308,9	--	--	--	--	--
1990	3.088.850	215,3	196,8	23.221	--	--	--	--
1991	2.984.524	200,7	180,1	27.529	--	--	--	--
1992	2.867.795	186,2	165,3	27.058	--	--	--	--
1993	2.953.530	186,0	165,8	31.793	--	--	--	--
1994	3.076.415	188,6	168,9	35.029	--	--	--	--
1995	2.818.415	168,2	149,5	29.532	--	--	--	--
1996	2.585.696	150,4	132,3	27.399	18.586	721	7.634	458
1997	2.366.621	134,9	116,7	24.923	16.747	617	7.172	387
1998	2.272.862	126,2	106,7	29.569	21.188	619	7.137	625
1999	2.261.140	122,5	100,9	33.032	24.151	931	7.299	651
2000 (1)	2.224.775	117,5	95,5	67.601	43.502	3.284	18.843	1.972
2001	2.105.024	108,8	86,8	80.904	53.901	3.628	21.674	1.701
2002	2.131.262	107,6	85,0	64.866	45.500	3.919	14.060	1.387
2003	2.158.449	96,5	85,8	60.809	42.572	3.840	12.978	1.419
2004	2.294.253	99,7	86,8	43.593	28.290	2.129	11.743	1.431
2005	2.534.965	107,3	91,7	37.635	24.864	1.748	9.933	1.090
2006	2.588.890	107,2	89,7	55.384	35.054	2.131	16.589	1.610
2007	3.512.126	142,1	115,8	66.893	36.637	2.175	25.992	2.089

Fuente: D. G. de Tráfico. Mº del Interior.

(1) A partir del año 2000 las denuncias por tacógrafo incluyen los datos de la D. G. de la Guardia Civil (Mº del Interior) y de la D. G. de Transportes por Carretera (Mº de Fomento).

8. Tráfico

7. Tráfico de vehículos según titularidad de la red

AÑOS	Total (1)			Administración Central			Comunidades Autónomas (2)			Diputaciones Provinciales (2)		
	Millones veh.-Km.	% Total	% Pesados	Millones veh.-Km.	% Total	% Pesados	Millones veh.-Km.	% Total	% Pesados	Millones veh.-Km.	% Total	% Pesados
1995	166.272	100,0	--	83.054	50,0	--	68.568	41,2	--	14.650	8,8	--
1997	179.531	100,0	13,6	89.740	50,0	16,0	73.715	41,1	11,2	16.076	9,0	12,2
1998	188.524	100,0	14,0	96.409	51,1	16,5	77.208	41,0	11,3	14.907	7,9	12,3
1999	201.807	100,0	13,8	100.588	49,8	16,8	85.782	42,5	10,6	15.437	7,6	11,5
2000	208.508	100,0	13,8	104.933	50,3	17,3	90.308	43,3	10,3	13.267	6,4	9,6
2001	217.682	100,0	14,2	110.941	51,0	17,4	93.499	43,0	10,7	13.242	6,1	11,7
2002	228.172	100,0	13,4	114.851	50,3	17,0	98.053	43,0	9,8	15.268	6,7	9,0
2003	236.355	100,0	13,6	119.634	50,6	17,0	100.906	42,7	9,9	15.815	6,7	11,4
2004	241.715	100,0	13,2	122.645	50,7	16,9	104.354	43,2	9,4	14.716	6,1	8,5
2005	245.073	100,0	13,2	125.823	51,4	17,0	104.453	42,6	9,2	14.797	6,0	9,5
2006	247.877	100,0	13,0	129.121	52,1	16,4	103.400	41,7	9,4	15.356	6,2	9,4
2007	256.660	100,0	13,4	133.313	51,9	17,0	107.252	41,8	9,5	16.095	6,3	10,3

Fuente: D. G. de Carreteras. Mº de Fomento.

(1) La red de carreteras es la del Estado, CC.AA. y Diputaciones que a 31-XII-2007 suma 166.011 km. No se incluye el tráfico por la red de carreteras interurbanas gestionadas por los Ayuntamientos (361.192 Km.) que según estimación de la Dirección General de Carreteras puede ser el 3% del tráfico total.

(2) La red de las Diputaciones vascas y los Cabildos de Canarias se han incluido, a efectos de tráfico, dentro de las Comunidades Autónomas.

8. Tráfico

7.1. Longitud total recorrida en el conjunto de las redes de carreteras por tipo de vía (1)

Unidad: Millones de vehículos-Km. (Km.)

AÑOS	Total	Porcentaje de vehículos pesados	Autopistas de peaje (3) (4)	Porcentaje de vehículos pesados	Autovía (2)	Porcentaje de vehículos pesados	Doble calzada	Porcentaje de vehículos pesados	Red convencional	Porcentaje de vehículos pesados
2003	236.355,0	13,6	20.940,7	14,7	83.401,3	15,0	16.806,2	10,9	115.206,8	12,8
2004	241.715,0	13,2	22.532,3	14,5	88.676,3	15,0	15.189,5	10,7	115.316,9	11,9
2005	245.073,0	13,2	23.292,5	14,2	85.029,8	15,5	16.262,8	9,3	120.487,9	11,6
2006	247.877,0	13,0	26.057,1	14,4	94.001,1	16,1	15.933,4	9,5	111.885,4	10,6
2007	256.660,5	13,4	26.045,7	14,2	105.171,8	15,7	14.249,5	9,5	111.193,5	11,5

Fuentes: D. G. de Carreteras. Mº de Fomento.

Delegación del Gobierno en las Sociedades Concesionarias de Autopistas de Peaje (Datos de autopistas de peaje)
Planes de Aforos de las Comunidades Autónomas y Diputaciones.

(1) El conjunto de las redes interurbanas está referido a las carreteras del Estado, Comunidades Autónomas y Diputaciones que, a 31 de diciembre de 2007, sumaban 166.011 Km. Existe, además, un viario interurbano a cargo de los Ayuntamientos cuyo tráfico puede estimarse en un 3% del total.

(2) A efectos de tráfico y cuantificación de viarios las autopistas libres se incluyen en este apartado.

(3) Los datos de autopistas de peaje son de la Delegación del Gobierno en las Sociedades Concesionarias de Autopistas de Peaje. Para el resto de viarios se han empleado los planes de aforos de las CC.AA., Diputaciones y la Dirección General de Carreteras del Ministerio de Fomento.

(4) En esta cantidad se incluyen los 4.092 millones de vehículos-km. recorridos en los 288,3 km. de tramos libres o mixtos que están en régimen de concesión.

8. Tráfico

7.2. Tráfico (IMD) en el conjunto de redes de carreteras por tipo de vía (1) (5)

Unidad: Vehículos/día

AÑOS	Total	Porcentaje de vehículos pesados	Autopistas de peaje (3) (4)	Porcentaje de vehículos pesados	Autovía (2)	Porcentaje de vehículos pesados	Doble calzada	Porcentaje de vehículos pesados	Red convencional	Porcentaje de vehículos pesados
2003	3.934,5	13,6	22.793,7	14,7	29.373,5	15,0	26.879,4	10,9	2.068,7	12,8
2004	4.009,8	13,2	23.383,5	14,5	29.967,8	15,0	24.522,7	10,7	2.068,9	11,9
2005	4.053,4	13,2	24.099,3	14,2	29.639,8	15,5	25.844,3	9,3	1.985,1	11,6
2006	4.082,7	13,0	25.360,3	14,4	27.817,8	16,1	24.265,2	9,5	2.014,7	10,6
2007	4.235,7	13,4	24.406,0	14,2	28.696,5	15,7	23.293,4	9,5	2.013,2	9,5

Fuentes: D. G. de Carreteras. M^o de Fomento.

Delegación del Gobierno en las Sociedades Concesionarias de Autopistas de Peaje (Datos de autopistas de peaje)
Planes de Aforos de las Comunidades Autónomas y Diputaciones.

(1) El conjunto de las redes interurbanas está referido a las carreteras del Estado, Comunidades Autónomas y Diputaciones que, a 31 de diciembre de 2007, sumaban 166.011 Km.

(2) A efectos de tráfico y cuantificación de viarios las autopistas libres se incluyen en este apartado.

(3) Los datos de autopistas de peaje son de la Delegación del Gobierno en las Sociedades Concesionarias de Autopistas de Peaje. Para el resto de viarios se han empleado los planes de aforos de las CC.AA., Diputaciones y la Dirección General de Carreteras del Ministerio de Fomento.

(4) En esta cantidad se incluyen los 4.092 millones de vehículos-km. recorridos en los 288,3 km. de tramos libres o mixtos que están en régimen de concesión

(5) Esta tabla es complementaria de la 8.7.1

8. Tráfico

7.3 Longitud total en el conjunto de las redes de carreteras por titularidad y provincias. Año 2007

Unidad: Millones de vehículos-Km. (Km.)

COMUNIDADES AUTÓNOMAS	Estado		Comunidades Autónomas		Diputaciones		
	Total	Pesados (%)	Total (*)	Pesados (%)	Total (*)	Pesados (%)	
ANDALUCÍA 22.449	9	12,8	(3)	13.870,9	9,1	3.459,2	9,4
Almería	2.064,2	13,6		1.215,2	7,4	(5)	543,0
Cádiz	2.765,9	8,7		1.960,3	9,4	(8)	219,6
Córdoba	1.954,6	17,7		980,2	7,2	(5)	362,9
Granada	2.031,8	17,1		2.814,2	10,4	(8)	893,3
Huelva	1.721,8	13,6		935,8	5,9	(5)	282,6
Jaén	2.000,9	21,6		1.020,1	8,3		154,1
Málaga	5.437,2	9,0		2.011,1	8,6	(5)	537,6
Sevilla	4.473,5	11,4		2.934,0	10,4	(8)	466,0
ARAGÓN	6.863,6	25,6	(2)	1.897,3	13,6		148,1
Huesca	1.710,1	19,4		764,1	10,9		35,9
Teruel	911,2	24,1		357,5	12,4		46,6
Zaragoza	4.242,2	28,5		775,8	16,8	(8)	65,6
ASTURIAS, PRINCIPADO DE	3.941,6	12,2	(3)	2.270,9	9,2		--
BALEARS, ILLES	--	--	(2) (7)	7.326,8	6,4		--
CANARIAS	--	--	(3) (6)	12.058,4	5,6		--
Las Palmas	--	--		5.364,2	5,5		--
Sta.Cruz de Tenerife	--	--		6.694,2	5,7		--
CANTABRIA	3.280,1	13,2	(1)	1.056,7	7,1		--
CASTILLA-LA MANCHA	13.220,4	20,7	(2)	4.405,1	13,2	(5)	1.453,0
Albacete	2.175,4	22,6		588,8	11,8	(5)	286,2
Ciudad Real	2.205,3	25,4		1.014,2	15,5	(5)	341,8
Cuenca	2.766,7	17,2		476,5	11,1		269,0
Guadalajara	1.562,3	25,9		512,1	7,9		233,0
Toledo	4.510,8	17,9		1.813,5	14,4		323,0
CASTILLA Y LEÓN 14.629	3	21,6	(2)	5.022,7	11,3		1.957,1
Ávila	967,1	16,9		407,8	8,2	(5)	182,4
Burgos	2.994,5	27,3		753,7	10,5		166,7
León	2.498,7	16,0		1.078,3	10,8		455,9
Palencia	852,5	26,1		592,2	14,5		105,4
Salamanca	1.313,5	26,1		514,6	7,7	(5)	391,0
Segovia	1.303,7	19,2		549,7	11,4		168,0
Soria	820,3	28,7		275,1	22,9		74,9
Valladolid	2.308,2	18,6		529,2	10,6		152,9
Zamora	1.571,0	19,1		322,2	9,6	(5)	259,9
CATALUÑA	17.285,6	19,8	(2)	18.123,2	8,1		2.782,0
Barcelona	8.633,2	18,8		12.142,5	8,0		1.697,4
Girona	2.464,9	20,8		2.979,1	8,0		274,5
Lleida	2.352,0	24,6		1.695,5	9,4		180,5
Tarragona	3.835,6	18,8		1.306,2	8,2		629,6
COMUNIDAD VALENCIANA	16.643,4	18,3	(2)	6.329,4	s/d		3.164,4
Alicante	6.365,1	14,5		2.054,5	s/d		988,7
Castellón	2.652,3	24,0		1.308,0	s/d	(5)	302,5
Valencia	7.625,9	19,5		2.967,0	s/d		1.873,2
EXTREMADURA 3.499	2	18,2	(2)	2.209,3	9,0		664,7
Badajoz	1.936,5	18,9		1.252,4	8,9		363,4
Cáceres	1.562,7	17,3		956,9	9,1	(5)	301,3
GALICIA	9.465,9	11,8	(1)	6.513,1	7,8		2.466,8
A Coruña	3.299,5	9,7		2.783,1	7,7		1.226,3
Lugo	1.762,9	15,7		908,2	11,6		440,7
Ourense	1.560,3	14,9		592,0	8,8		377,5
Pontevedra	2.843,2	10,2		2.229,7	6,1	(8)	422,3
MADRID, COMUNIDAD	15.287,5	11,7	(2)	7.901,8	11,2		--
MURCIA, REGIÓN DE	4.317,7	17,2	(3)	3.587,2	10,8		--
NAVARRA, C. FORAL DE	167,9	11,1	(3)	3.897,4	15,9		--
PAÍS VASCO	745,0	17,0	(1) (6)	10.235,0	13,7		--
Álava	451,1	17,8		1.658,5	18,7		--
Guipúzcoa	--	--		3.554,8	18,4		--
Vizcaya	293,9	15,7		5.021,7	8,7		--
RIOJA, LA	1.516,0	22,5	(2)	547,2	8,9		--
CEUTA Y MELILLA	--	--		--	--		--
Ceuta	--	--		--	--		--
Melilla	--	--		--	--		--
T O T A L	133.313,1	17,0		107.252,4	9,5	(4)	16.095,3

Fuente: D. G. Carreteras. Mº de Fomento

(*) El tráfico está expresado en millones de vehículos-km. y corresponde a la longitud total recorrida en cada provincia en el año 2007.

(s/d) Sin datos.

(1) La red aforada corresponde al 100% de la longitud.

(2) La red aforada está comprendida entre el 90 y el 100% de la red total de la Diputación o Comunidad

Expansión al 100% aplicando Curva madre media. Ver (3).

(3) La red aforada es inferior al 90% del total. La expansión se ha realizado optimizando un ajuste con la familia de curvas de distribución de tráfico que han aforado al completo su red. Curva superior Extremadura 2007 y curva inferior La Rioja 2007+Madrid 2007.

(4) Porcentaje de pesados obtenido en el conjunto de las Diputaciones con datos de vehículos pesados.

(5) Tráfico estimado a partir de la curva $Y=0,0058x^2-0,0059x$ resultado de la correlación de los datos provinciales del tráfico y longitud de las Diputaciones con los correspondientes de las Redes de la CC.AA. y RCE.

(6) Los datos de las Diputaciones forales del País Vasco y los Cabildos de las Islas Canarias han sido incluidos, a efectos de tráfico, en CC.AA.

(7) Faltan los datos de Formentera.

(8) Se ha calculado un incremento del 2% sobre el tráfico registrado en 2006.

8. Tráfico

7.4. Longitud total recorrida en las carreteras de la red a cargo del Estado por tipo de vehículos y ámbito espacial (1)

Unidad: Millones de vehículos-Km. (Km.)

AÑOS	Total	Por tipo de vehículos			Por ámbito espacial	
		Motos	Vehículos ligeros	Vehículos pesados	Accesos a ciudades	Campo abierto
1990	65.010	625	53.381	11.004	19.874	45.136
1991	68.371	715	56.273	11.383	20.830	47.541
1992	73.408	718	61.246	11.444	24.241	49.167
1993	77.091	665	64.388	12.038	26.467	50.625
1994	80.363	757	66.782	12.824	27.787	52.575
1995	83.054	745	68.739	13.570	27.853	55.201
1996	85.614	651	71.189	13.774	29.531	56.083
1997	89.740	676	74.555	14.509	31.355	58.385
1998	96.409	682	79.778	15.949	40.679	55.730
1999	100.588	614	83.036	16.938	42.660	57.928
2000	104.933	647	86.120	18.166	44.609	60.324
2001	110.941	690	90.868	19.383	46.990	63.951
2002 (2)	114.851	635	94.678	19.538	55.925	58.926
2003	119.634	730	98.599	20.305	57.349	62.285
2004	122.645	700	101.165	20.780	56.535	66.110
2005	125.823	770	103.628	21.425	59.743	66.080
2006	129.121	835	107.091	21.195	60.388	68.733
2007	133.313	941	109.659	22.713	62.143	71.170

Fuente: D. G. de Carreteras. Mº de Fomento.

(1) El tráfico de la Red de Carreteras del Estado está referido hasta 1996 a la longitud de 21.882,3 Km. y desde 1997 a la red completa que, a 31-XII-2007, suma 25.846 Km.

(2) Desde 2002 se ha revisado la zona de Acceso a las Ciudades ampliándose su ámbito.

8. Tráfico

7.5. Longitud total recorrida en las carreteras de la red a cargo del Estado por tipo de carretera (1)

Unidad: Millones de vehículos-Km. (Km.)

AÑOS	Total	Autopistas de peaje	Autopistas libres	Autovía	Doble calzada (3)	Red convencional
1989	60.181	8.533	4.886	825	--	45.937
1990 (2)	65.010	9.015	5.142	14.454	--	36.399
1991	68.371	9.470	5.410	15.465	--	38.026
1992	73.408	9.600	7.107	19.552	--	37.149
1993	77.091	9.481	8.234	22.828	--	36.548
1994	80.363	9.732	8.800	26.750	--	35.081
1995	83.054	9.434	9.549	26.415	--	37.656
1996	85.614	9.544	9.840	27.396	--	38.834
1997	89.740	10.123	9.249	31.140	5.243	33.985
1998	96.409	11.235	9.990	34.586	5.436	35.162
1999	100.588	12.461	12.224	36.412	5.808	33.683
2000	104.933	12.934	12.961	38.624	5.973	34.441
2001	110.941	13.963	14.633	41.503	6.237	34.605
2002	114.851	14.682	15.442	44.215	5.571	34.941
2003	119.634	16.481	16.728	46.516	5.322	34.587
2004	122.645	16.693	15.917	51.278	4.295	34.462
2005	125.823	17.104	17.717	53.928	3.656	33.418
2006	129.121	19.689	17.174	56.968	3.306	31.984
2007	133.313	(4) 20.632	17.365	60.827	3.083	31.406

Fuente: D. G. de Carreteras. Mº de Fomento.

Nota: No se contempla el tráfico en ramales y vías de servicio.

(1) Esta tabla es complementaria de la 8.7.4. Aquí figura la longitud total (km.) y allí la IMD (veh./día).

(2) En 1990 se empieza a tener en cuenta el tráfico por las nuevas autovías inauguradas.

(3) La doble calzada se considera a partir de 1997 tras la tramificación realizada con el Inventario de Carreteras.

(4) En esta cantidad se incluyen los 4.092 millones de vehículos-kilómetros recorridos en los 288,3 km. de tramos mixtos o libres que están en régimen de concesión.

8. Tráfico

7.6. Tráfico (IMD) en la red de carreteras del Estado por tipo de vía (1) (2)

Unidad: Vehículos/día

AÑOS	Total	Autopistas de peaje	Autovía y Autopistas libres	Doble calzada	Red convencional
1989	7.983	13.703	11.530	0	7.223
1990	8.604	14.326	24.097	0	6.007
1991	9.049	14.902	22.159	0	6.434
1992	9.349	14.910	19.934	0	6.416
1993	9.789	14.725	22.815	0	6.313
1994	9.770	14.755	27.490	0	5.813
1995	11.120	14.304	25.760	0	6.195
1996	10.140	15.010	24.743	0	6.410
1997	10.508	15.830	24.722	20.788	5.650
1998	11.079	17.479	24.677	20.888	5.867
1999	11.424	18.779	26.071	21.858	5.604
2000	11.926	20.330	26.976	24.280	5.736
2001	12.427	21.019	27.641	24.481	5.789
2002	12.770	20.809	28.395	22.479	5.883
2003	13.186	22.048	28.749	20.279	5.899
2004	13.358	21.144	29.375	16.032	5.904
2005	13.564	21.664	29.863	13.740	5.740
2006	13.709	23.072	28.965	12.408	5.573
2007	14.131	22.993	29.302	11.477	5.616

Fuente: D. G. de Carreteras. Mº de Fomento.

(1) No se contempla el tráfico en ramales y vías de servicio.

(2) Esta tabla es complementaria de la 8.7.4.

8. Tráfico

7.7. Tráfico en las carreteras de la red a cargo del Estado.

Indicadores de personas y mercancías

Unidad: Millones

AÑOS	Personas-Kilómetro	Viajeros-Kilómetro	Pasajeros-Kilómetro	Toneladas-Kilómetro
1990	135.415	114.251	67.082	93.000
1992	156.264	132.864	76.693	99.600
1993	164.962	140.355	81.387	104.000
1994	171.180	145.249	84.014	110.900
1995	177.330	150.142	87.180	117.300
1996	180.957	153.156	88.048	119.500
1997	190.565	162.239	94.555	123.300
1998 (1)	193.391	162.431	89.134	164.580
1999	199.258	166.222	90.145	173.443
2000	197.227	161.319	83.003	189.681
2001 (2)	207.850	166.837	86.489	199.535
2002 (2)	213.681	176.398	89.339	200.213
2003 (2)	221.226	182.384	91.709	208.766
2004 (2)	228.411	188.272	95.499	213.257
2005 (2)	233.760	193.898	97.972	219.724
2006 (2)	238.024	197.520	98.592	218.599
2007 (3) (4)	246.942	200.644	101.395	234.788

Fuente: D. G. de Carreteras. Mº de Fomento.

(1) Revisión de las tasas de ocupación y carga según la Encuesta del Transporte de Mercancías por Carretera.

(2) Se ha revisado la serie de Toneladas-Km. de 2001 a 2006 poniendo como carga media de los camiones lo que proporciona la Encuesta Permanente de Transporte de Mercancías por Carretera en 2006 (10,62) corrigiendo los datos anteriores de la propia Encuesta.

(3) La cifra empleada como carga media de los camiones es la obtenida en la Encuesta Permanente de Transporte de Mercancías del año 2007 (10,62 T.). Según un estudio de Básculas Dinámicas realizado por la D.G.C. y el CEDEX esta carga podría ascender a 12,96 T.

(4) Como ocupación de autobuses en 2007 se ha empleado la del año 2006 que es de 24,92 pasajeros. Observatorio del Tte. de viajeros por carretera 2007 (Ministerio de Fomento).

8. Tráfico

7.8. Transporte de viajeros y mercancías en el conjunto de las redes de carreteras (*)

CONCEPTO	2002	2003	2004	2005	2006	2007	07/06
VIAJEROS (millones de v./Km.)	364.269	373.065	385.494	392.596	392.450	405.083	3,2%
Motocicletas	1.693	1.928	1.844	1.623	2.144	2.627	22,5%
Coches	312.523	321.928	330.192	337.797	340.937	343.293	0,7%
Autobuses	50.053	49.209	53.458	53.176	49.369	59.163	19,8%
MERCANCÍAS (millones de T./Km.) (1)	310.153	327.644	323.919	329.702	331.537	352.515	6,3%

Fuente: D. G. de Carreteras. Mº de Fomento. Elaboración a partir de la información de los planes de Aforos del Estado, CC.AA. y Diputaciones.

(*) La red de referencia es la del Estado, Comunidades Autónomas y Diputaciones que suma 166.011 Km. a 31-XII-2007.

(1) Se ha modificado en 2008 la serie 2001-2006 al actualizar el valor de carga media de los camiones que según la EPTMC es 10,62 T.

8. Tráfico

7.9. Transporte de viajeros según clase de vehículo y de mercancías en la red de carreteras del Estado (*)

CONCEPTO	2002	2003	2004	2005	2006	2007	07/06
VIAJEROS (millones de v./Km.)	176.398	182.384	188.272	193.899	197.520	200.644	1,6%
Motocicletas	851	976	936	1.030	1.116	1.258	12,7%
Coches	150.391	156.505	160.207	165.572	170.682	171.055	0,2%
Autobuses	25.156	24.903	27.129	27.297	25.722	28.331	10,1%
MERCANCÍAS (millones de T./Km.) (1) (2)	200.213	208.766	213.257	219.724	218.599	234.788	7,4%

Fuente: D. G. de Carreteras. Mº de Fomento.

(*) La Red de Carreteras del Estado suma a 31-XII-2007 25.846 km. y recoge el 51,9% del tráfico total por carretera (Tabla 8.7).

(1) Se ha modificado en 2008 la serie 2001-2006 al actualizar el valor de la carga media de los camiones según la EPTMC (10.62 T.).

(2) El dato de la carga media (10,62 T.) ha sido obtenido de la Encuesta Permanente de Transporte de Mercancías del año 2007. Un trabajo sobre Básculas Dinámicas llevado a cabo en la D. G. de Carreteras indica que esta cifra podría ascender a 12,96 T.

8. Tráfico

7.10. Distribución de velocidades de vehículos ligeros en la red de carreteras del Estado. Autovías.

AÑOS	< 50 km/h	51 a 80 km/h	81 a 100 km/h	101 a 120 km/h	121 a 140 km/h	> 140 km/h
2002	(2)	15,38	24,95	30,97	20,08	8,61
2003	(2)	21,38	22,52	28,09	18,90	9,09
2004	(2)	26,13	18,97	27,79	19,10	6,06
2005	(2)	19,89	21,66	31,27	20,08	6,09
2006	15,91	9,89	24,52	29,97	15,81	3,87
2007 (1)	10,27	9,97	25,89	33,25	16,99	3,61

Fuente: D. G. de Carreteras. Mº de Fomento.

(1) En 2007 se tomaron datos de velocidades en autovías a 2.483 millones de vehículos repartidos en 514 estaciones de aforo.

(2) De 2002 a 2005 los vehículos que circularon a menos de 50 km/h están acumulados en el intervalo siguiente (< 80 km/h).

8. Tráfico

7.11. Distribución de velocidades de vehículos ligeros en la red de carreteras del Estado.

Carreteras convencionales.

AÑOS	< 50 km/h	51 a 80 km/h	81 a 100 km/h	101 a 120 km/h	121 a 140 km/h	> 140 km/h
2002	(2)	51,10	31,33	12,31	3,82	1,43
2003	(2)	52,47	30,17	12,34	3,70	1,31
2004	(2)	55,92	28,82	11,24	3,21	0,80
2005	(2)	53,05	30,21	11,83	3,62	1,28
2006	20,11	40,80	27,09	9,32	2,09	0,59
2007 (1)	13,57	43,64	30,33	9,94	2,06	0,45

Fuente: D. G. de Carreteras. Mº de Fomento.

(1) En 2007 se tomaron datos de velocidades en carreteras convencionales a 296 millones de vehículos repartidos en 404 estaciones de aforo.

(2) De 2002 a 2005 los vehículos que circularon a menos de 50 km/h están acumulados en el intervalo siguiente (< 80 km/h).

8. Tráfico

8. Tráfico en autopistas y túneles de peaje

AÑOS	Longitud (Km.)	Intensidad media de tráfico (IMD)						
		Total			Red a cargo del Estado		Red a cargo de las CC.AA.	
		Total	Ligeros (1)	Pesados	Ligeros (1)	Pesados	Ligeros (1)	Pesados
1980	1.622	8.620	7.421	1.199	7.421	1.199	--	--
1985	1.875	7.864	--	--	7.096	1.193	--	--
1990	1.895	13.685	11.563	2.122	12.195	2.271	4.845	536
1992	1.995	14.342	12.284	2.058	12.880	2.254	7.290	428
1993	2.000	13.988	12.062	1.926	12.662	2.108	7.158	437
1994	2.030	14.242	12.199	2.043	12.814	2.235	7.076	450
1995	2.033	14.940	12.778	2.162	12.793	2.391	12.684	763
1996	2.033	14.864	12.659	2.205	12.601	2.440	13.018	766
1997	2.109	15.871	13.386	2.485	13.170	2.722	14.385	1.016
1998	2.118	17.399	14.690	2.709	14.621	3.017	15.058	1.085
1999	2.242	19.141	16.191	2.980	15.952	3.313	17.272	1.214
2000	2.250	20.969	17.619	3.350	17.384	3.683	18.496	2.103
2001	2.327	22.508	19.003	3.505	18.827	3.789	19.659	2.278
2002	2.333	23.017	19.520	3.497	19.466	3.833	20.098	2.325
2003	2.594	22.568	19.246	3.322	19.281	3.638	19.440	2.266
2004	2.640	22.670	19.394	3.276	18.965	3.494	21.757	2.073
2005	2.709	23.235	19.926	3.309	19.470	3.519	22.478	2.134
2006	2.757	24.072	20.903	3.169	20.271	3.638	26.441	1.706
2007	2.928	23.462	20.196	3.266	19.309	3.467	24.876	2.374

Fuente: D.G. de Carreteras. Mº de Fomento.

(1) Incluye motos.

8. Tráfico

8.1. Tráfico en autopistas por sociedades concesionarias. Intensidad media diaria. Total vehículos

SOCIEDADES CONCESIONARIAS	1995	1999	2000	2001	2002	2003	2004	2005	2006	2007
Acesa	25.521	31.272	32.344	33.911	37.467	38.543	39.573	40.644	42.487	44.076
Audasa	13.476	17.380	18.390	19.903	20.787	21.958	22.565	23.580	25.060	27.030
Aucalsa	4.876	6.320	6.875	7.433	7.696	8.048	8.736	9.006	9.684	10.287
Aumar	11.663	17.600	19.263	21.089	22.413	23.323	24.141	24.649	26.288	26.445
Eurovías	11.026	15.161	16.665	18.060	19.402	s.d.	s.d.	s.d.	s.d.	s.d.
Iberpistas	17.357	22.918	24.325	25.842	26.256	28.781	30.301	28.993	32.998	34.414
Vasco aragonesa	7.013	9.001	10.623	11.742	12.358	12.844	15.503	13.542	14.177	14.712
Autopista del Sol	--	22.063	24.939	28.595	28.290	28.063	25.846	31.896	33.158	20.089
Autopista del Sur	--	--	--	11.544	12.402	14.586	16.556	18.520	19.798	20.410
Audenas	5.507	10.907	13.163	15.041	14.194	14.885	15.804	18.463	17.110	17.579
Autema	8.106	10.877	13.163	13.773	15.007	16.963	18.326	19.586	21.529	23.875
Europistas (1)	18.055	22.903	23.821	25.079	26.028	20.101	21.072	21.206	22.209	23.937
Túnel de Cadí	4.486	5.208	5.379	5.660	5.908	6.012	6.236	6.282	6.176	6.425
Tabasa	16.763	24.333	28.013	29.675	31.288	33.131	32.974	33.587	34.603	35.699
Aucat	15.619	17.626	20.791	23.196	25.156	27.492	28.926	30.120	32.438	34.489
Túnel del Sóller	--	5.975	6.234	6.531	6.479	6.744	7.223	7.636	7.917	8.152
Autoestradas	--	7.786	7.612	8.407	8.842	9.415	10.050	10.443	11.109	11.931
Acega (3)	--	--	--	--	--	3.614	4.369	4.437	4.833	5.483
Aulesa	--	--	--	--	--	4.272	3.749	3.944	4.269	5.124
Castellana de Autopistas	--	--	--	--	--	5.039	5.328	5.372	5.933	6.634
A-8 Bilbao-Behobia (2)	--	--	--	--	--	24.698	s.d.	s.d.	s.d.	s.d.
Henarsa	--	--	--	--	--	5.006	6.172	7.674	9.502	11.034
Túneles de Artxanda	--	--	--	--	--	14.231	14.766	15.662	16.891	16.427
Accesos de Madrid (4)	--	--	--	--	--	--	8.926	10.809	13.320	14.151
Autopista Madrid Sur (5)	--	--	--	--	--	--	6.296	6.674	9.332	11.571
Autopista Eje Aeropuerto (6)	--	--	--	--	--	--	--	10.227	18.552	20.295
Autopista Madrid Levante (7)	--	--	--	--	--	--	--	--	4.194	4.659
Autopista Madrid Toledo (8)	--	--	--	--	--	--	--	--	--	2.770
Autopista Cartagena-Vera (9)	--	--	--	--	--	--	--	--	--	3.189
TOTAL	14.940	19.141	20.969	22.508	23.017	22.568	23.800	23.532	24.072	22.946

Fuente: ASETA (Asociación de Sociedades Españolas Concesionarias de Autopistas, Túneles, Puentes y Vías de Peaje).

(1) La concesionaria de la AP-1 antes denominada Eurovías pasa a denominarse Europistas.

(2) La concesionaria de la A-8 antes denominada Europistas pasa a ser gestionada por Interbiak y Bidegi. No pertenece a la red de ASETA por lo que no se dispone de información.

(3) Incluye nuevo tramo Lalín-Alto de Santo Domingo inaugurado el 3 de junio de 2004

(4) Inaugurada el 16 de febrero de 2004.

(5) Inaugurada el 7 de abril de 2004.

(6) Inaugurada el 16 de junio de 2005.

(7) Inaugurada el 27 de julio de 2006.

(8) Inaugurada el 20 de diciembre de 2006

(9) Inaugurada el 29 de marzo de 2007

8. Tráfico

8.2. Tráfico en autopistas por sociedades concesionarias. Intensidad media diaria. Vehículos ligeros

SOCIEDADES CONCESIONARIAS	1995	1999	2000	2001	2002	2003	2004	2005	2006	2007
Acesa	21.096	25.628	25.248	26.736	30.759	31.805	32.608	33.602	35.152	36.292
Audasa	12.175	15.724	16.310	17.969	18.751	19.840	20.379	21.315	22.671	24.437
Aucalsa	4.091	5.267	5.726	6.199	6.425	6.789	7.419	7.633	8.159	8.632
Aumar	10.113	14.929	16.340	17.964	19.076	19.925	20.677	21.235	22.545	22.642
Eurovías	9.022	11.625	12.693	13.891	15.054	s.d.	s.d.	s.d.	s.d.	s.d.
Iberpistas	14.827	19.666	20.865	22.148	22.601	24.717	26.156	24.904	28.375	29.629
Vasco aragonesa	6.079	7.691	9.044	10.019	10.653	11.220	11.787	11.834	12.423	12.823
Autopista del Sol	--	20.188	22.544	26.043	25.634	25.505	23.304	28.596	29.637	18.431
Autopista del Sur	--	--	--	10.232	10.896	12.682	14.335	16.150	17.440	17.937
Audenasá	4.839	9.332	10.773	11.736	10.813	11.318	12.040	14.278	13.048	13.440
Autema	7.690	10.314	12.156	12.949	14.075	15.882	17.221	18.385	20.142	22.176
Europistas (1)	15.573	19.460	20.096	21.149	21.994	15.674	16.441	16.534	17.401	18.290
Túnel de Cadí	4.270	4.949	5.096	5.368	5.601	5.714	5.940	5.971	5.877	6.115
Tabasa	16.642	24.153	27.813	29.455	31.032	32.833	32.696	33.315	34.308	35.387
Aucat	15.001	16.522	19.513	21.698	23.439	25.485	26.855	28.082	30.214	32.051
Túnel del Soller	--	5.609	5.857	6.114	6.067	6.320	6.749	7.108	7.333	7.607
Autoestradas	--	7.417	7.256	7.993	8.386	8.888	9.503	9.876	10.520	11.273
Acega (3)	--	--	--	--	--	3.398	4.086	4.131	4.497	5.095
Aulesa	--	--	--	--	--	3.885	3.257	3.431	3.709	4.420
Castellana	--	--	--	--	--	4.638	4.888	4.910	5.430	6.058
A-8 Bilbao-Behobia (2)	--	--	--	--	--	20.502	s.d.	s.d.	s.d.	s.d.
Henarsa	--	--	--	--	--	4.567	5.640	6.973	8.463	9.682
Túneles de Artxanda	--	--	--	--	--	14.231	14.766	14.996	16.891	15.979
Accesos de Madrid (4)	--	--	--	--	--	--	8.550	10.197	12.449	13.353
Autopista Madrid Sur (5)	--	--	--	--	--	--	5.941	6.288	8.667	10.709
Autopista Eje Aeropuerto (6)	--	--	--	--	--	--	--	9.907	17.890	19.701
Autopista Madrid Levante (7)	--	--	--	--	--	--	--	--	4.015	4.395
Autopista Madrid Toledo (8)	--	--	--	--	--	--	--	--	--	2.668
Autopista Cartagena-Vera (9)	--	--	--	--	--	--	--	--	--	2.873
TOTAL	12.778	16.191	17.619	19.003	19.520	19.246	20.311	20.167	20.903	19.666

Fuente: ASETA (Asociación de Sociedades Españolas Concesionarias de Autopistas, Túneles, Puentes y Vías de Peaje).

(1) La concesionaria de la AP-1 antes denominada Eurovías pasa a denominarse Europistas.

(2) La concesionaria de la A-8 antes denominada Europistas pasa a ser gestionada por Interbiak y Bidegi. No pertenece a la red de ASETA por lo que no se dispone de información.

(3) Incluye nuevo tramo Lalín-Alto de Santo Domingo inaugurado el 3 de junio de 2004.

(4) Inaugurada el 16 de febrero de 2004.

(5) Inaugurada el 7 de abril de 2004.

(6) Inaugurada el 16 de junio de 2005.

(7) Inaugurada el 27 de julio de 2006.

(8) Inaugurada el 20 de diciembre de 2006.

(9) Inaugurada el 29 de marzo de 2007.

8. Tráfico

8.3. Tráfico en autopistas por sociedades concesionarias. Intensidad media diaria. Vehículos pesados

SOCIEDADES CONCESIONARIAS	1995	1999	2000	2001	2002	2003	2004	2005	2006	2007
Acesa	4.425	5.644	7.096	7.144	6.708	6.738	6.965	7.042	7.335	7.784
Audasa	1.301	1.656	1.780	1.934	2.036	2.118	2.187	2.265	2.389	2.592
Aucalsa	785	1.053	1.149	1.234	1.271	1.259	1.317	1.373	1.525	1.655
Aumar	1.550	2.671	2.923	3.125	3.343	3.398	3.464	3.414	3.744	3.802
Eurovías	2.004	3.536	3.912	4.169	4.348	s.d.	s.d.	s.d.	s.d.	s.d.
Iberpistas	2.530	3.252	3.466	3.694	3.651	4.064	4.145	4.089	4.623	4.785
Vasco aragonesa	934	1.310	1.579	1.723	1.705	1.624	1.716	1.708	1.754	1.889
Autopista del Sol	--	1.875	2.395	1.312	2.656	2.558	2.543	3.300	3.521	1.658
Autopista del Sur	--	--	--	--	1.506	1.904	2.225	2.370	2.358	2.473
Audenasa	668	1.575	2.840	3.305	3.384	3.567	3.764	4.185	4.062	4.139
Autema	416	563	1.007	824	932	1.081	1.105	1.201	1.387	1.698
Europistas (1)	2.482	3.443	3.723	3.930	4.034	4.427	4.631	4.672	4.808	5.647
Túnel de Cadí	216	259	283	292	300	298	296	311	300	310
Tabasa	121	180	200	220	256	298	278	272	294	312
Aucat	618	1.373	1.542	1.850	2.119	2.007	2.071	2.038	2.224	2.439
Túnel del Soller	--	366	356	417	412	424	474	528	584	546
Autoestradas	--	369	356	415	456	527	546	567	589	657
Acega (3)	--	--	--	--	--	216	283	306	335	388
Aulesa	--	--	--	--	--	387	492	513	560	704
Castellana	--	--	--	--	--	401	440	462	502	577
A-8 Bilbao-Behobia (2)	--	--	--	--	--	4.196	s.d.	s.d.	s.d.	s.d.
Henarsa	--	--	--	--	--	439	532	701	1.039	1.351
Túneles de Artxanda	--	--	--	--	--	--	--	666	--	448
Accesos de Madrid (4)	--	--	--	--	--	--	376	612	872	798
Autopista Madrid Sur (5)	--	--	--	--	--	--	355	386	666	687
Autopista Eje Aeropuerto (6)	--	--	--	--	--	--	--	320	663	592
Autopista Madrid Levante (7)	--	--	--	--	--	--	--	--	179	264
Autopista Madrid Toledo (8)	--	--	--	--	--	--	--	--	--	102
Autopista Cartagena-Vera (9)	--	--	--	--	--	--	--	--	--	316
TOTAL	2.166	2.980	3.750	3.505	3.497	3.322	3.496	3.365	3.169	3.280

Fuente: ASETA (Asociación de Sociedades Españolas Concesionarias de Autopistas, Túneles, Puentes y Vías de Peaje).

(1) La concesionaria de la AP-1 antes denominada Eurovías pasa a denominarse Europistas.

(2) La concesionaria de la A-8 antes denominada Europistas pasa a ser gestionada por Interbiak y Bidegi. No pertenece a la red de ASETA por lo que no se dispone de información.

(3) Incluye nuevo tramo Lalín-Alto de Santo Domingo inaugurado el 3 de junio de 2004.

(4) Inaugurada el 16 de febrero de 2004.

(5) Inaugurada el 7 de abril de 2004.

(6) Inaugurada el 16 de junio de 2005.

(7) Inaugurada el 27 de julio de 2006.

(8) Inaugurada el 20 de diciembre de 2006.

(9) Inaugurada el 29 de marzo de 2007.

8. Tráfico

9.1. Accidentes con víctimas según zona. Número de víctimas y tasa de peligrosidad

AÑOS	Accidentes con víctimas			Número de víctimas			Tasa de peligrosidad (1)
	Total	Carretera	Zona urbana	Total	Carretera	Zona urbana	
1980	67.803	35.708	32.095	112.692	68.346	44.346	6,6
1985	81.234	38.246	42.988	131.703	72.770	58.933	6,9
1990	101.507	47.313	54.194	162.424	88.833	73.591	6,5
1991	98.128	44.494	53.634	155.247	83.481	71.766	5,9
1992	87.293	39.121	48.172	135.963	72.318	63.645	5,0
1993	79.925	35.814	44.111	123.571	65.761	57.810	4,5
1994	78.474	34.354	44.120	119.331	62.050	57.281	4,3
1995	83.586	37.217	46.369	127.183	66.764	60.419	4,4
1996	85.588	37.434	48.154	129.640	66.718	62.922	4,4
1997	86.067	36.551	49.516	130.851	65.973	64.878	4,2
1998	97.570	44.388	53.182	147.334	77.679	69.655	4,6
1999	97.811	44.784	53.027	148.632	78.854	69.778	4,4
2000	101.729	44.720	57.009	155.557	79.057	76.500	4,4
2001	100.393	45.483	54.910	155.116	79.700	75.416	4,1
2002	98.433	44.871	53.562	152.264	78.517	73.747	3,9
2003	99.987	47.567	52.420	156.034	83.952	72.082	4,0
2004	94.009	43.787	50.222	143.124	74.931	68.193	3,6
2005	91.187	42.624	48.563	137.251	72.441	64.810	3,3
2006	99.797	49.221	50.576	147.554	80.436	67.118	3,5
2007	100.508	49.820	50.688	146.344	79.870	66.474	3,3

Fuente: D. G. de Tráfico. Mº del Interior.

(1) Accidentes con víctimas por mil vehículos de Parque Nacional.

8. Tráfico

9.2. Accidentes mortales y número de muertos según zona.

AÑOS	Accidentes mortales			Número de muertos		
	Total	Carretera	Zona urbana	Total	Carretera	Zona urbana
1980	4.233	3.484	749	5.017	4.217	800
1985	4.184	3.326	858	4.903	3.997	906
1990	5.863	4.749	1.114	6.948	5.736	1.212
1991	5.788	4.716	1.072	6.797	5.650	1.147
1992	5.103	4.189	914	6.014	5.036	978
1993	4.725	3.902	823	6.378	5.236	1.142
1994	4.139	3.337	802	5.615	4.514	1.101
1995	4.193	3.461	732	5.751	4.713	1.038
1996	4.042	3.295	747	5.483	4.464	1.019
1997	4.062	3.354	708	5.604	4.472	1.132
1998	4.319	3.567	752	5.957	4.811	1.146
1999	4.239	3.555	684	5.738	4.709	1.029
2000	4.372	3.624	788	5.776	4.706	1.070
2001	4.170	3.452	718	5.517	4.543	974
2002	4.031	3.377	654	5.347	4.435	912
2003	4.084	3.415	669	5.399	4.480	919
2004	3.643	2.992	651	4.741	3.841	900
2005	3.377	2.813	564	3.857	3.268	589
2006	3.119	2.601	518	4.104	3.367	737
2007	2.957	2.415	542	3.823	3.082	741

Fuente: D. G. de Tráfico. Mº del Interior.

Nota: El cómputo de muertos se realiza a 30 días.

8. Tráfico

9.2.1. Accidentes con víctimas por provincias según lugar del accidente. Año 2006

PROVINCIAS	Accidentes con víctimas			Muertos (1)		
	Total	Carretera	Zona urbana	Total	Carretera	Zona urbana
ANDALUCÍA	15.506	8.112	7.394	675	596	79
Almería	1.099	888	211	98	83	15
Cádiz	3.688	1.284	2.404	84	66	18
Córdoba	1.063	766	297	57	55	2
Granada	1.660	1.111	549	92	91	1
Huelva	984	683	301	62	60	2
Jaén	1.041	709	332	49	46	3
Málaga	2.340	1.145	1.195	113	94	19
Sevilla	3.631	1.526	2.105	120	101	19
ARAGÓN	2.989	1.741	1.248	160	144	16
Huesca	775	627	148	56	52	4
Teruel	257	227	30	24	20	4
Zaragoza	1.957	887	1.070	80	72	8
ASTURIAS, PRINCIPADO DE	2.593	1.621	972	101	84	17
BALEARS, ILLES	2.082	1.432	650	158	134	24
CANARIAS	1.904	1.491	413	112	91	21
Las Palmas	756	539	217	63	54	9
Sta.Cruz de Tenerife	1.148	952	196	49	37	12
CANTABRIA	939	860	79	59	55	4
CASTILLA-LA MANCHA	4.093	2.935	1.158	300	272	28
Albacete	923	545	378	53	50	3
Ciudad Real	864	579	285	62	54	8
Cuenca	600	543	57	62	58	4
Guadalajara	439	301	138	24	21	3
Toledo	1.267	967	300	99	89	10
CASTILLA Y LEÓN	5.775	4.028	1.747	504	438	66
Ávila	487	380	107	28	26	2
Burgos	848	690	158	77	64	13
León	1.095	752	343	88	72	16
Palencia	520	321	199	43	39	4
Salamanca	1.017	470	547	84	76	8
Segovia	443	359	84	33	25	8
Soria	272	242	30	20	19	1
Valladolid	790	583	207	87	75	12
Zamora	303	231	72	44	42	2
CATALUÑA	24.854	7.959	16.895	516	358	158
Barcelona	18.207	3.907	14.300	234	137	97
Girona	2.656	1.572	1.084	94	74	20
Lleida	1.469	1.064	405	77	58	19
Tarragona	2.522	1.416	1.106	111	89	22
COMUNIDAD VALENCIANA	10.515	4.958	5.557	365	327	38
Alicante	2.669	1.924	745	124	114	10
Castellón	1.149	655	494	64	50	14
Valencia	6.697	2.379	4.318	177	163	14
EXTREMADURA	1.622	1.148	474	133	111	22
Badajoz	950	550	400	66	50	16
Cáceres	672	598	74	67	61	6
GALICIA	4.686	3.655	1.031	352	288	64
A Coruña	1.796	1.255	541	139	109	30
Lugo	707	604	103	80	67	13
Ourense	451	316	135	45	36	9
Pontevedra	1.732	1.480	252	88	76	12
MADRID, COMUNIDAD	15.390	4.122	11.268	343	196	147
MURCIA, REGIÓN DE	1.838	1.561	277	129	95	34
NAVARRA, C. FORAL DE	286	258	28	49	42	7
PAÍS VASCO	3.412	3.015	397	93	88	5
Álava	444	413	31	23	23	0
Guipúzcoa	1.324	1.200	124	36	34	2
Vizcaya	1.644	1.402	242	34	31	3
RIOJA, LA	728	325	403	53	48	5
CEUTA Y MELILLA	585	0	585	2	0	2
Ceuta	25	0	25	0	0	0
Melilla	560	0	560	2	0	2
T O T A L	99.797	49.221	50.576	4.104	3.367	737

Fuente: D.G. de Tráfico. Mº del Interior.

(1) Contabilizados a 30 días.

8. Tráfico

9.2.1. Accidentes con víctimas por provincias según lugar del accidente. Año 2007

PROVINCIAS	Accidentes con víctimas			Muertos (1)		
	Total	Carretera	Zona urbana	Total	Carretera	Zona urbana
ANDALUCÍA	15.500	8.150	7.350	650	551	99
Almería	1.124	874	250	76	59	17
Cádiz	3.344	1.240	2.104	95	72	23
Córdoba	1.062	818	244	60	56	4
Granada	1.919	1.123	796	77	72	5
Huelva	888	627	261	50	43	7
Jaén	1.017	725	292	77	60	17
Málaga	3.324	1.119	2.205	98	81	17
Sevilla	2.822	1.624	1.198	117	108	9
ARAGÓN	3.230	1.875	1.355	179	153	26
Huesca	652	539	113	46	38	8
Teruel	281	263	18	30	30	0
Zaragoza	2.297	1.073	1.224	103	85	18
ASTURIAS, PRINCIPADO DE	2.441	1.451	990	75	56	19
BALEARS, ILLES	2.236	1.309	927	120	90	30
CANARIAS	1.860	1.653	207	123	105	18
Las Palmas	819	659	160	72	54	18
Sta.Cruz de Tenerife	1.041	994	47	51	51	0
CANTABRIA	864	816	48	39	36	3
CASTILLA-LA MANCHA	4.022	2.923	1.099	288	265	23
Albacete	936	486	450	53	49	4
Ciudad Real	835	595	240	58	54	4
Cuenca	603	534	69	59	54	5
Guadalajara	397	263	134	24	20	4
Toledo	1.251	1.045	206	94	88	6
CASTILLA Y LEÓN	5.837	4.060	1.777	385	343	42
Ávila	625	467	158	51	49	2
Burgos	738	677	61	43	42	1
León	1.298	764	534	82	68	14
Palencia	446	300	146	27	27	0
Salamanca	1.016	470	546	40	30	10
Segovia	384	322	62	29	24	5
Soria	271	243	28	28	28	0
Valladolid	745	593	152	46	41	5
Zamora	314	224	90	39	34	5
CATALUÑA	26.056	8.788	17.268	523	360	163
Barcelona	19.232	4.393	14.839	229	117	112
Girona	2.744	1.637	1.107	100	84	16
Lleida	1.480	1.166	314	89	77	12
Tarragona	2.600	1.592	1.008	105	82	23
COMUNIDAD VALENCIANA	10.308	4.938	5.370	385	293	92
Alicante	2.442	1.854	588	128	118	10
Castellón	1.202	669	533	70	54	16
Valencia	6.664	2.415	4.249	187	121	66
EXTREMADURA	1.794	1.266	528	127	105	22
Badajoz	1.070	664	406	96	77	19
Cáceres	724	602	122	31	28	3
GALICIA	4.405	3.619	786	331	290	41
A Coruña	1.512	1.123	389	130	110	20
Lugo	626	564	62	66	62	4
Ourense	356	266	90	40	35	5
Pontevedra	1.911	1.666	245	95	83	12
MADRID, COMUNIDAD	15.461	4.091	11.370	281	170	111
MURCIA, REGIÓN DE	1.491	1.335	156	133	109	24
NAVARRA, C. FORAL DE	258	229	29	42	38	4
PAÍS VASCO	3.380	2.972	408	90	78	12
Álava	456	431	25	24	24	0
Guipúzcoa	1.344	1.215	129	35	29	6
Vizcaya	1.580	1.326	254	31	25	6
RIOJA, LA	748	345	403	51	40	11
CEUTA Y MELILLA	617	0	617	1	0	1
Ceuta	20	0	20	0	0	0
Melilla	597	0	597	1	0	1
T O T A L	100.508	49.820	50.688	3.823	3.082	741

Fuente: D.G. de Tráfico. Mº del Interior.

(1) Contabilizados a 30 días.

8. Tráfico

9.3. Accidentes con víctimas en la red a cargo del Estado según tipo de vía (*)

AÑOS	Total red a cargo del Estado	Travesías a cargo del Estado	Red a cargo del Estado sin travesías	Total red a cargo del Estado		
				Autopistas de peaje	Autopistas libres y Autovías	Resto de la red
1992	19.228	--	--	1.546	5.255	12.427
1993	14.715	2.894	11.821	1.212	4.672	8.831
1994	13.214	3.028	10.186	1.193	4.332	7.689
1995	13.976	3.181	10.795	1.298	4.431	8.247
1996	17.374	3.126	14.248	1.307	5.520	10.547
1997	17.150	2.999	14.151	1.267	5.502	10.381
1998	19.894	3.236	16.658	1.441	7.149	11.304
1999	20.163	3.201	16.962	1.587	7.467	11.109
2000	19.767	3.110	16.657	1.452	7.618	10.697
2001	19.193	2.867	16.326	1.506	7.382	10.305
2002	19.678	2.570	17.108	1.581	8.204	9.893
2003	19.974	2.158	17.816	1.627	8.559	9.788
2004	18.659	1.059	17.600	1.602	7.538	8.460
2005	16.966	1.052	15.914	1.682	7.360	7.924
2006	16.429	819	15.610	1.670	7.694	7.065
2007	17.696	819	16.877	1.710	8.442	7.544

Fuente: D. G. de Carreteras. Mº de Fomento.

(*) En los años 1987 a 1990, los accidentes de las "Autopistas libres y Autovías" y de las "Travesías" están incluidos en el apartado "Resto de la red" de la red general del Estado. En los años 1991 y 1992 se incluyen en el apartado "Resto de la red" los accidentes de las "Travesías".

8. Tráfico

9.3.1. Accidentes con víctimas en la red a cargo del Estado por provincias según tipo de vía. Año 2006 (1)

PROVINCIAS	Total red a cargo del Estado	Travesías a cargo del Estado	Red a cargo del Estado sin travesías	Total red a cargo del Estad		
				Autopistas de peaje	Autopistas libres y Autovías	Resto de la red
ANDALUCÍA 3.062		115	2.947	86	1.712	1.264
Almería	323	21	302	0	216	107
Cádiz	503	12	491	22	255	226
Córdoba	315	8	307	0	143	172
Granada	422	33	389	0	145	277
Huelva	254	11	243	0	72	182
Jaén	277	3	274	0	176	101
Málaga	502	18	484	38	359	105
Sevilla	466	9	457	26	346	94
ARAGÓN	1.060	48	1.012	62	350	648
Huesca	340	21	319	24	23	293
Teruel	110	7	103	0	18	92
Zaragoza	610	20	590	38	309	263
ASTURIAS, PRINCIPADO DE	642	76	566	11	227	404
BALEARS, ILLES	0	0	0	0	0	0
CANARIAS	0	0	0	0	0	0
Las Palmas	0	0	0	0	0	0
Sta.Cruz de Tenerife	0	0	0	0	0	0
CANTABRIA	482	83	399	0	270	212
CASTILLA-LA MANCHA	1.514	41	1.473	22	835	657
Albacete	279	5	274	0	125	154
Ciudad Real	294	20	274	12	125	157
Cuenca	343	5	338	4	194	145
Guadalajara	159	2	157	1	103	55
Toledo	439	9	430	5	288	146
CASTILLA Y LEÓN	2.049	154	1.895	167	650	1.232
Ávila	140	10	130	12	21	107
Burgos	423	24	399	92	145	186
León	322	50	272	31	75	216
Palencia	122	2	120	0	51	71
Salamanca	269	34	235	0	45	224
Segovia	158	2	156	32	55	71
Soria	160	11	149	0	30	130
Valladolid	320	10	310	0	177	143
Zamora	135	11	124	0	51	84
CATALUÑA	1.057	30	1.027	634	103	320
Barcelona	439	3	436	332	59	48
Girona	195	8	187	99	1	95
Lleida	127	9	118	26	30	71
Tarragona	296	10	286	177	13	106
COMUNIDAD VALENCIANA	2.311	75	2.236	333	996	982
Alicante	919	31	888	89	285	545
Castellón	358	19	339	124	34	200
Valencia	1.034	25	1.009	120	677	237
EXTREMADURA 352		9	343	0	135	217
Badajoz	185	4	181	0	66	119
Cáceres	167	5	162	0	69	98
GALICIA	1.277	163	1.114	172	229	876
A Coruña	378	68	310	90	36	252
Lugo	284	22	262	0	34	250
Ourense	134	17	117	0	48	86
Pontevedra	481	56	425	82	111	288
MADRID, COMUNIDAD	1.942	9	1.933	59	1.815	68
MURCIA, REGIÓN DE	391	8	383	0	342	49
NAVARRA, C. FORAL DE	13	0	13	13	0	0
PAÍS VASCO	77	0	77	77	0	0
Álava	50	0	50	50	0	0
Guipúzcoa	0	0	0	0	0	0
Vizcaya	27	0	27	27	0	0
RIOJA, LA	200	8	192	34	30	136
CEUTA Y MELILLA	--	--	--	--	--	--
Ceuta	--	--	--	--	--	--
Melilla	--	--	--	--	--	--
T O T A L	16.429	819	15.610	1.670	7.694	7.065

Fuente: Dirección General de Carreteras. Mº de Fomento.

(1) Incluyendo los accidentes producidos en "Vías de Servicio" y "Ramales de Enlace".

8. Tráfico

9.3.1. Accidentes con víctimas en la red a cargo del Estado por provincias según tipo de vía. Año 2007 (1)

PROVINCIAS	Total red a cargo del Estado	Travesías a cargo del Estado	Red a cargo del Estado sin travesías	Total red a cargo del Estad		
				Autopistas de peaje	Autopistas libres y Autovías	Resto de la red
ANDALUCÍA 3.043		84	2.959	84	1.714	1.245
Almería	277	11	266	1	196	80
Cádiz	510	8	502	31	271	208
Córdoba	284	3	281	0	135	149
Granada	425	24	401	0	142	283
Huelva	271	12	259	0	57	214
Jaén	244	4	240	0	132	112
Málaga	497	15	482	34	347	116
Sevilla	535	7	528	18	434	83
ARAGÓN	1.182	46	1.136	59	433	690
Huesca	302	12	290	18	20	264
Teruel	114	6	108	0	19	95
Zaragoza	766	28	738	41	394	331
ASTURIAS, PRINCIPADO DE	563	43	520	10	199	354
BALEARS, ILLES	0	0	0	0	0	0
CANARIAS	0	0	0	0	0	0
Las Palmas	0	0	0	0	0	0
Sta.Cruz de Tenerife	0	0	0	0	0	0
CANTABRIA	495	67	428	0	298	197
CASTILLA-LA MANCHA	1.465	38	1.427	30	824	611
Albacete	258	8	250	1	109	148
Ciudad Real	233	11	222	0	122	111
Cuenca	315	11	304	10	166	139
Guadalajara	152	4	148	5	93	54
Toledo	507	4	503	14	334	159
CASTILLA Y LEÓN	2.014	148	1.866	143	647	1.224
Ávila	198	15	183	19	30	149
Burgos	368	18	350	71	100	197
León	324	41	283	25	92	207
Palencia	126	1	125	0	72	54
Salamanca	260	36	224	0	58	202
Segovia	139	4	135	28	30	81
Soria	151	7	144	0	31	120
Valladolid	300	13	287	0	169	131
Zamora	148	13	135	0	65	83
CATALUÑA	2.138	102	2.036	771	441	926
Barcelona	955	17	938	412	314	229
Girona	349	21	328	100	5	244
Lleida	263	30	233	16	80	167
Tarragona	571	34	537	243	42	286
COMUNIDAD VALENCIANA	2.323	67	2.256	263	1.102	958
Alicante	896	7	889	69	317	510
Castellón	364	33	331	93	40	231
Valencia	1.063	27	1.036	101	745	217
EXTREMADURA 366		16	350	0	125	241
Badajoz	204	5	199	0	62	142
Cáceres	162	11	151	0	63	99
GALICIA	1.246	171	1.075	156	265	825
A Coruña	317	69	248	59	38	220
Lugo	248	29	219	0	35	213
Ourense	120	13	107	0	39	81
Pontevedra	561	60	501	97	153	311
MADRID, COMUNIDAD	2.184	26	2.158	70	2.031	83
MURCIA, REGIÓN DE	374	3	371	1	310	63
NAVARRA, C. FORAL DE	8	0	8	8	0	0
PAÍS VASCO	67	0	67	67	0	0
Álava	48	0	48	48	0	0
Guipúzcoa	0	0	0	0	0	0
Vizcaya	19	0	19	19	0	0
RIOJA, LA	228	8	220	48	53	127
CEUTA Y MELILLA	--	--	--	--	--	--
Ceuta	--	--	--	--	--	--
Melilla	--	--	--	--	--	--
T O T A L	17.696	819	16.877	1.710	8.442	7.544

Fuente: Dirección General de Carreteras. Mº de Fomento.

(1) Incluyendo los accidentes producidos en "Vías de Servicio" y "Ramales de Enlace".

8. Tráfico

9.4. Víctimas mortales en accidente de tráfico en la red a cargo de Estado según tipo de vía (*)

AÑOS	Total red a cargo del Estado	Travesías a cargo del Estado	Red a cargo del Estado sin travesías	Total red a cargo del Estado		
				Autopistas de peaje	Autopistas libres y autovías	Resto de la red
1992	2.681	--	--	288	688	1.705
1993	2.344	191	2.153	206	706	1.432
1994	1.863	180	1.683	193	571	1.099
1995	1.950	181	1.769	215	543	1.192
1996	1.934	170	1.764	154	539	1.241
1997	1.973	156	1.817	165	529	1.279
1998	1.990	162	1.828	180	628	1.182
1999	1.987	136	1.851	165	650	1.172
2000	2.040	154	1.886	173	640	1.227
2001	1.822	128	1.694	183	598	1.041
2002	1.926	118	1.808	194	628	1.104
2003	1.765	95	1.670	240	538	987
2004	1.579	69	1.510	160	493	857
2005	1.444	62	1.382	121	528	795
2006	1.189	49	1.140	98	398	693
2007	1.050	39	1.011	86	353	611

Fuente: D.G. de Carreteras. Mº de Fomento.

(*) En los años 1987 a 1990, los accidentes de las "Autopistas libres y Autovías" y de las "Travesías" están incluidos en el apartado "Resto de la red" de la red general del Estado. En los años 1991 y 1992 se incluyen en el apartado "Resto de la red" los accidentes de las "Travesías"

8. Tráfico

9.4.1. Víctimas mortales en accidente de tráfico en la red a cargo de Estado por provincias según tipo de vía. Año 2006 (1)

PROVINCIAS	Total red a cargo del Estado	Travesías a cargo del Estado	Red a cargo del Estado sin travesías	Total red a cargo del Estado		
				Autopistas de peaje	Autopistas libres y Autovías	Resto de la red
ANDALUCÍA	200	11	189	7	91	102
Almería	26	2	24	0	16	10
Cádiz	16	0	16	0	8	8
Córdoba	28	0	28	0	17	11
Granada	35	6	29	0	2	33
Huelva	17	1	16	0	7	10
Jaén	15	0	15	0	8	7
Málaga	35	0	35	5	19	11
Sevilla	28	2	26	2	14	12
ARAGÓN	95	2	93	5	17	73
Huesca	34	1	33	2	3	29
Teruel	16	1	15	0	1	15
Zaragoza	45	0	45	3	13	29
ASTURIAS, PRINCIPADO DE	30	3	27	2	8	20
BALEARS, ILLES	0	0	0	0	0	0
CANARIAS	0	0	0	0	0	0
Las Palmas	0	0	0	0	0	0
Sta.Cruz de Tenerife	0	0	0	0	0	0
CANTABRIA	23	1	22	0	7	16
CASTILLA-LA MANCHA	147	3	144	1	57	89
Albacete	26	1	25	0	7	19
Ciudad Real	26	0	26	0	11	15
Cuenca	31	1	30	0	16	15
Guadalajara	14	1	13	0	7	7
Toledo	50	0	50	1	16	33
CASTILLA Y LEÓN	171	9	162	7	61	103
Ávila	8	0	8	0	3	5
Burgos	31	1	30	5	4	22
León	31	4	27	1	13	17
Palencia	6	1	5	0	2	4
Salamanca	25	1	24	0	8	17
Segovia	9	1	8	1	2	6
Soria	11	0	11	0	1	10
Valladolid	28	0	28	0	16	12
Zamora	22	1	21	0	12	10
CATALUÑA	141	9	132	32	17	92
Barcelona	28	2	26	7	8	13
Girona	36	1	35	8	1	27
Lleida	28	2	26	2	6	20
Tarragona	49	4	45	15	2	32
COMUNIDAD VALENCIANA	144	2	142	23	37	84
Alicante	58	0	58	7	13	38
Castellón	33	2	31	4	2	27
Valencia	53	0	53	12	22	19
EXTREMADURA	33	0	33	0	13	20
Badajoz	12	0	12	0	3	9
Cáceres	21	0	21	0	10	11
GALICIA	95	9	86	7	16	72
A Coruña	25	2	23	4	0	21
Lugo	27	1	26	0	4	23
Ourense	21	3	18	0	7	14
Pontevedra	22	3	19	3	5	14
MADRID, COMUNIDAD	59	0	59	2	57	0
MURCIA, REGIÓN DE	23	0	23	0	16	7
NAVARRA, C. FORAL DE	3	0	3	3	0	0
PAÍS VASCO	6	0	6	6	0	0
Álava	4	0	4	4	0	0
Guipúzcoa	0	0	0	0	0	0
Vizcaya	2	0	2	2	0	0
RIOJA, LA	19	0	19	3	1	15
CEUTA Y MELILLA	--	--	--	--	--	--
Ceuta	--	--	--	--	--	--
Melilla	--	--	--	--	--	--
T O T A L	1.189	49	1.140	98	398	693

Fuente: D. G. de Carreteras. Mº de Fomento.

(1) Sin incluir los accidentes producidos en "Vías de Servicio" y "Ramales de Enlace".

8. Tráfico

9.4.1. Víctimas mortales en accidente de tráfico en la red a cargo de Estado por provincias según tipo de vía. Año 2007 (1)

PROVINCIAS	Total red a cargo del Estado	Travesías a cargo del Estado	Red a cargo del Estado sin travesías	Total red a cargo del Estado		
				Autopistas de peaje	Autopistas libres y Autovías	Resto de la red
ANDALUCÍA	180	2	178	6	77	97
Almería	12	0	12	0	12	0
Cádiz	29	0	29	4	8	17
Córdoba	20	0	20	0	10	10
Granada	27	0	27	0	5	22
Huelva	21	2	19	0	4	17
Jaén	27	0	27	0	10	17
Málaga	26	0	26	2	17	7
Sevilla	18	0	18	0	11	7
ARAGÓN	78	1	77	4	16	58
Huesca	20	0	20	2	0	18
Teruel	10	1	9	0	0	10
Zaragoza	48	0	48	2	16	30
ASTURIAS, PRINCIPADO DE	19	2	17	0	4	15
BALEARS, ILLES	0	0	0	0	0	0
CANARIAS	0	0	0	0	0	0
Las Palmas	0	0	0	0	0	0
Sta.Cruz de Tenerife	0	0	0	0	0	0
CANTABRIA	21	8	13	0	4	17
CASTILLA-LA MANCHA	110	0	110	3	45	62
Albacete	21	0	21	0	8	13
Ciudad Real	19	0	19	0	6	13
Cuenca	27	0	27	1	9	17
Guadalajara	10	0	10	1	4	5
Toledo	33	0	33	1	18	14
CASTILLA Y LEÓN	172	6	166	4	50	118
Ávila	29	1	28	0	3	26
Burgos	21	0	21	0	1	20
León	29	4	25	0	13	16
Palencia	7	0	7	0	7	0
Salamanca	13	0	13	0	1	12
Segovia	16	0	16	4	5	7
Soria	19	0	19	0	3	16
Valladolid	15	0	15	0	8	7
Zamora	23	1	22	0	9	14
CATALUÑA	110	5	105	26	11	73
Barcelona	13	3	10	2	3	8
Girona	30	0	30	6	0	24
Lleida	20	0	20	2	7	11
Tarragona	47	2	45	16	1	30
COMUNIDAD VALENCIANA	131	3	128	24	46	61
Alicante	54	0	54	4	22	28
Castellón	30	2	28	11	1	18
Valencia	47	1	46	9	23	15
EXTREMADURA	27	1	26	0	14	13
Badajoz	17	1	16	0	6	11
Cáceres	10	0	10	0	8	2
GALICIA	95	11	84	6	14	75
A Coruña	25	4	21	2	0	23
Lugo	24	2	22	0	3	21
Ourense	20	4	16	0	9	11
Pontevedra	26	1	25	4	2	20
MADRID, COMUNIDAD	65	0	65	2	61	2
MURCIA, REGIÓN DE	13	0	13	0	11	2
NAVARRA, C. FORAL DE	0	0	0	0	0	0
PAÍS VASCO	7	0	7	7	0	0
Álava	7	0	7	7	0	0
Guipúzcoa	0	0	0	0	0	0
Vizcaya	0	0	0	0	0	0
RIOJA, LA	22	0	22	4	0	18
CEUTA Y MELILLA	--	--	--	--	--	--
Ceuta	--	--	--	--	--	--
Melilla	--	--	--	--	--	--
T O T A L	1.050	39	1.011	86	353	611

Fuente: D. G. de Carreteras. Mº de Fomento.

(1) Sin incluir los accidentes producidos en "Vías de Servicio" y "Ramales de Enlace".