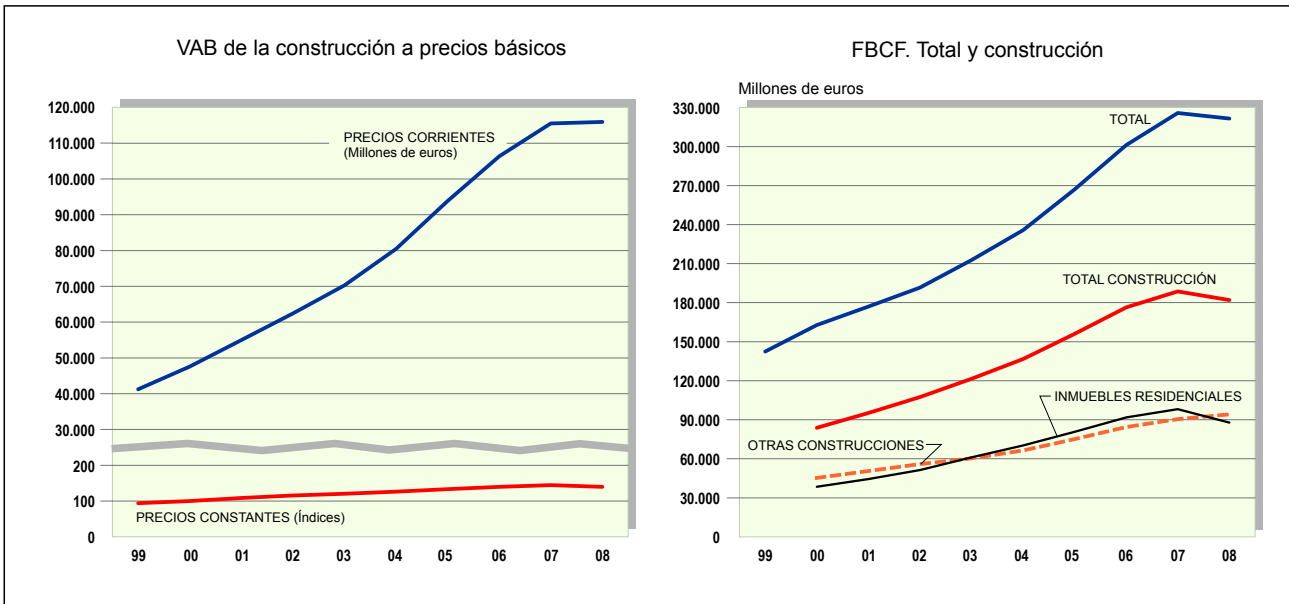


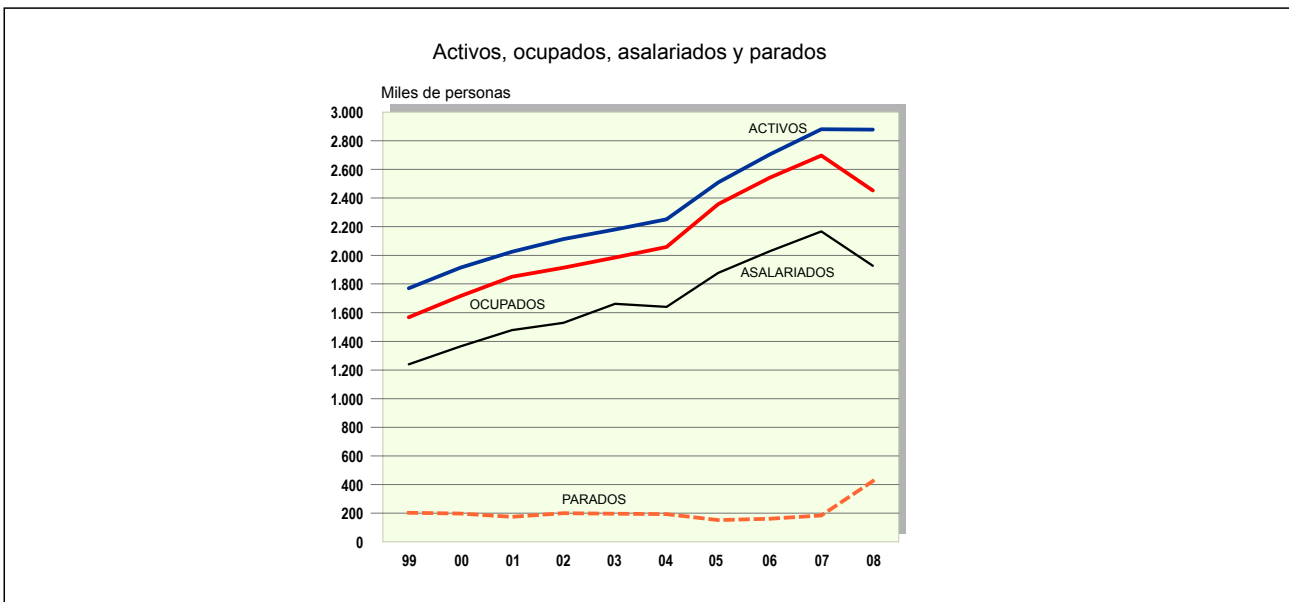
# Indicadores económicos de la construcción

5

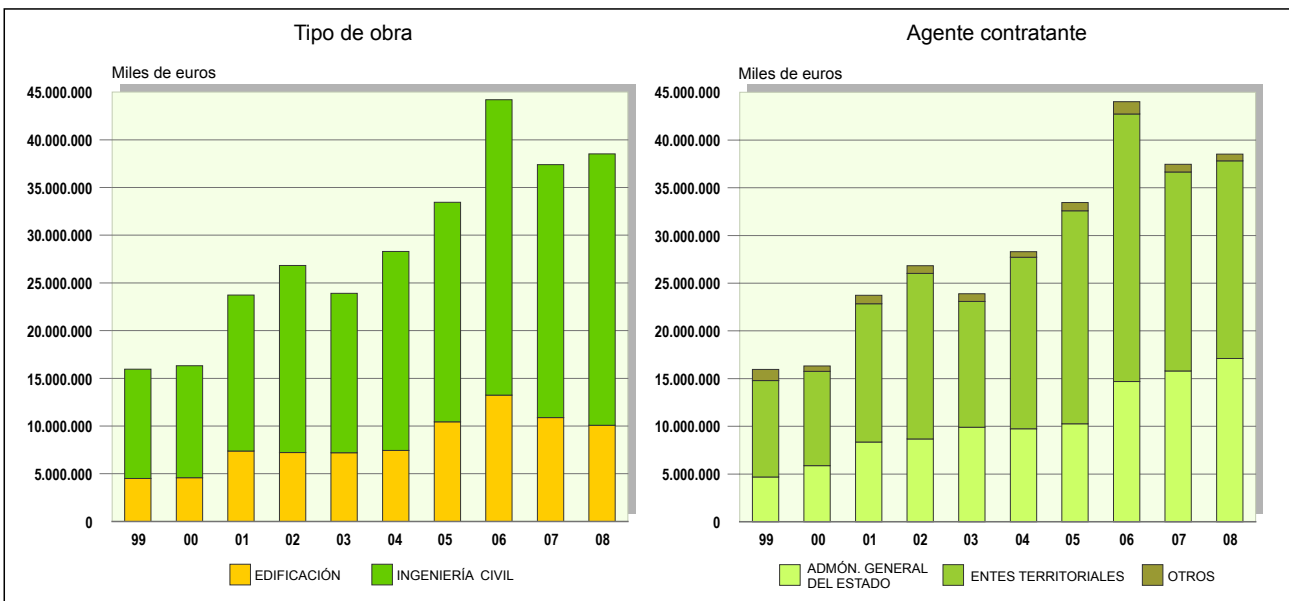
5.1. EVOLUCIÓN DEL VAB Y FBCF EN CONSTRUCCIÓN (BASE 2000). 1999-2008



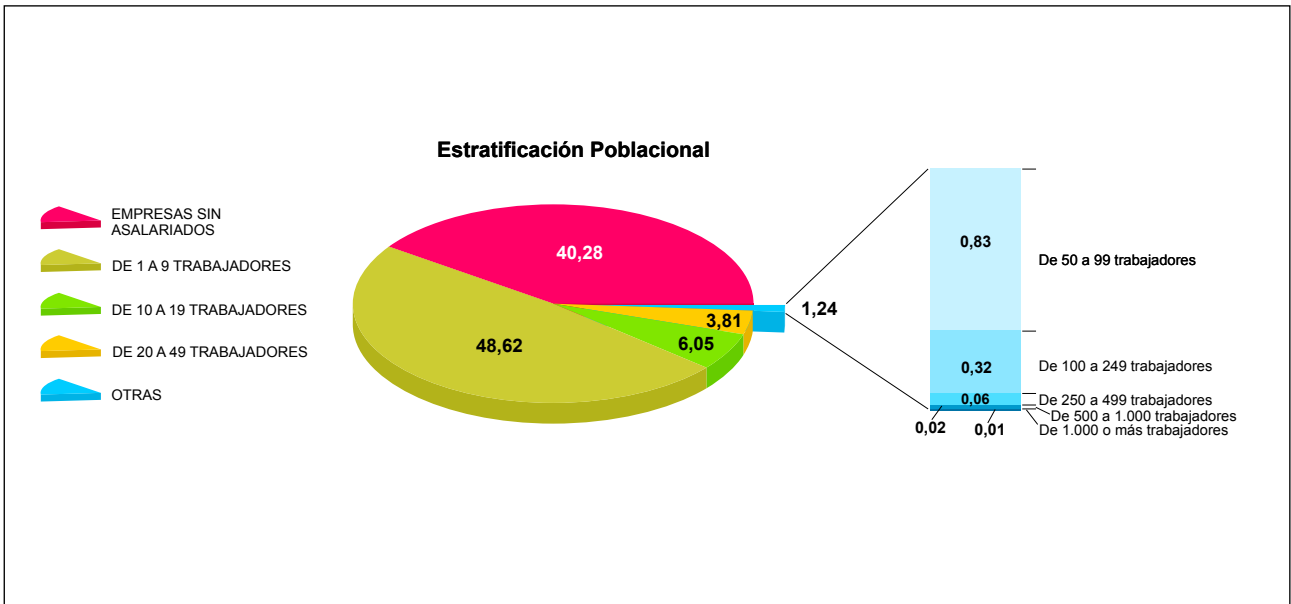
5.2. EVOLUCIÓN DE LA POBLACIÓN ACTIVA, OCUPADA, ASALARIADA Y PARADA EN LA CONSTRUCCIÓN. 1999-2008



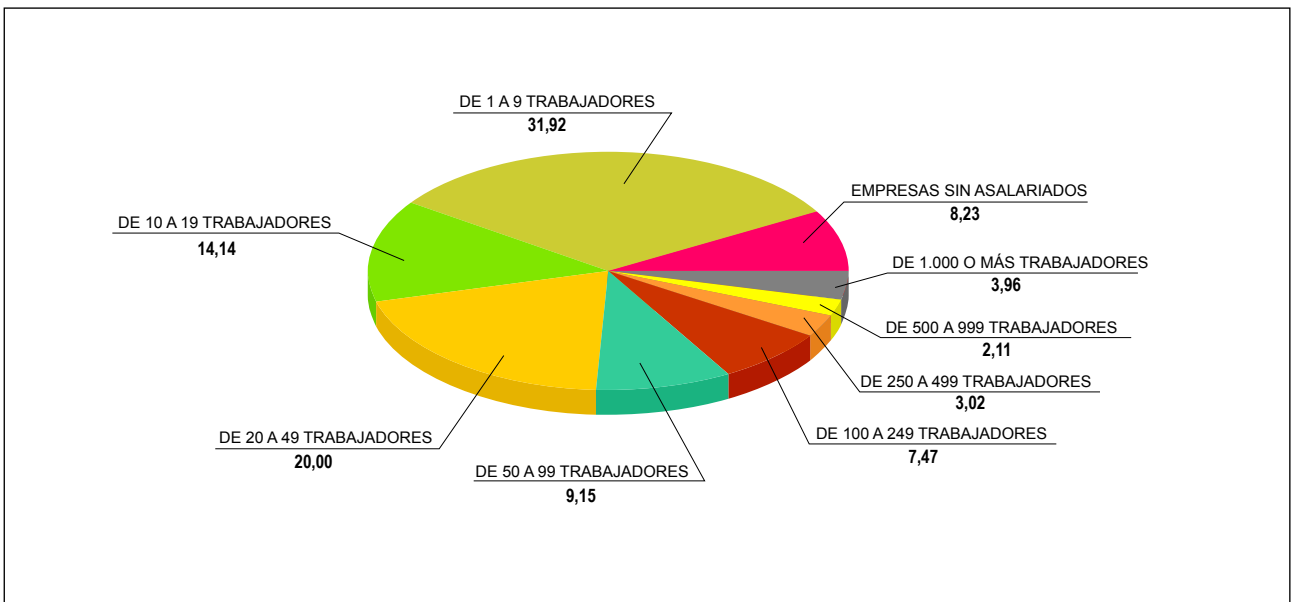
5.3. LICITACIÓN OFICIAL POR TIPO DE OBRA Y AGENTE CONTRATANTE. ADMINISTRACIONES PÚBLICAS 1999-2008



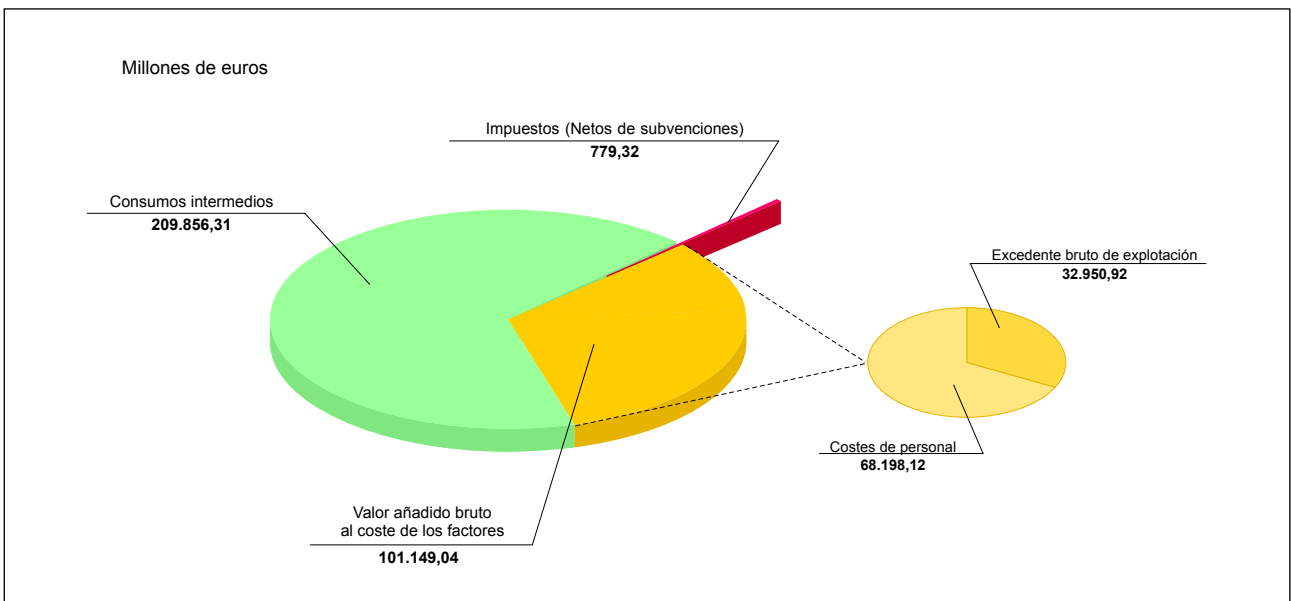
5.4. ESTRATIFICACIÓN POBLACIONAL SEGÚN NÚMERO DE EMPRESAS. 2007 (%)



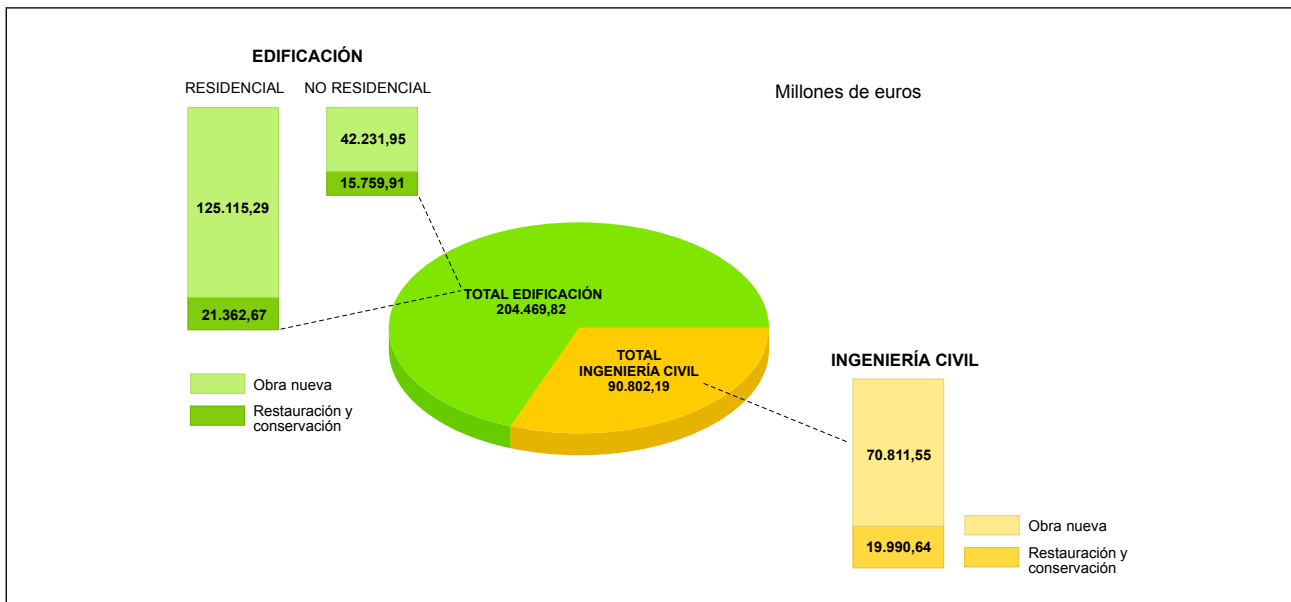
5.5. PERSONAS EMPLEADAS SEGÚN ESTRATOS DE TAMAÑO DE LA EMPRESA. 2007 (%)



5.6. ESTRUCTURA DEL VALOR DE LA PRODUCCIÓN. 2007



5.7. VOLUMEN DE NEGOCIO EN ACTIVIDADES DE CONSTRUCCIÓN SEGÚN TIPO DE OBRA. 2007



## 5. Indicadores económicos de la construcción

### 1.1. Contabilidad nacional. Valor añadido bruto a precios básicos. Base 2000.

AÑOS	Producto Interior Bruto a precios de mercado (millones de euros)		Valor Añadido Bruto de la Construcción a precios básicos (millones de euros)		Participación de la Construcción en el PIB (%)
	Precios corrientes	Precios constantes (1)	Precios corrientes	Precios constantes	Precios corrientes
1995	447.205	81,8	30.874	80,3	6,9
1996	473.855	83,8	31.431	79,8	6,6
1997	503.921	87,0	32.848	81,6	6,5
1998	539.493	90,9	36.139	87,2	6,7
1999	579.942	95,2	41.252	94,4	7,1
2000	630.263	100,0	47.584	100,0	7,5
2001	680.678	103,6	54.970	108,6	8,1
2002	729.206	106,5	62.452	115,4	8,6
2003	782.929	109,7	70.265	120,4	9,0
2004	841.042	113,3	80.480	126,6	9,6
2005	908.792	117,4	93.808	133,1	10,3
2006 (P)	982.303	122,0	106.356	139,8	10,8
2007 (P)	1.050.595	126,5	115.519	144,7	11,0
2008 (P)*	1.095.163	127,9	115.930	139,9	10,6

Fuente: Contabilidad Nacional de España. Base 2000. INE. Mº de Economía y Hacienda.

(P) Datos provisionales.

(\*) Datos de la Contabilidad Nacional Trimestral.

(1) Índices de volumen encadenados, referencia año 2000 =100.

## 5. Indicadores económicos de la construcción

### 1.2. Contabilidad regional. Valor añadido bruto a precios básicos por Comunidades

#### Autónomas. Total general. Precios corrientes (Base 2000)

Unidad: Miles de euros

COMUNIDADES AUTÓNOMAS	2000	2001	2002	2003	2004	2005 (P)	2006 (P)	2007 (A)
ANDALUCÍA	75.901.373	82.265.863	88.668.087	96.188.267	103.893.264	112.509.357	120.904.176	129.957.882
ARAGÓN	17.721.591	19.040.815	20.581.359	21.935.245	23.353.351	25.033.226	26.953.010	29.512.113
ASTURIAS, PRINCIPADO DE	12.579.575	13.585.222	14.408.058	15.215.799	16.196.410	17.522.358	18.990.032	20.471.875
BALEARS, ILLES	14.583.946	15.872.029	16.857.015	17.705.656	18.902.940	20.291.608	21.700.924	23.358.676
CANARIAS	22.914.951	25.132.650	27.024.168	28.994.930	30.738.360	32.811.379	34.827.741	37.406.400
CANTABRIA	7.042.415	7.703.662	8.298.917	8.795.461	9.438.966	10.230.004	10.991.844	11.914.329
CASTILLA-LA MANCHA	31.534.878	20.871.223	22.293.294	24.000.642	25.479.027	27.443.773	29.527.324	31.988.289
CASTILLA Y LEÓN	19.309.684	33.757.748	36.065.882	38.438.525	41.045.470	43.869.236	46.895.491	50.645.024
CATALUÑA	107.839.360	116.845.318	124.562.590	132.985.473	142.321.315	152.222.084	163.788.059	176.222.198
COMUNIDAD VALENCIANA	55.208.335	60.379.913	64.663.706	68.841.907	73.659.821	79.204.244	85.359.567	91.731.158
EXTREMADURA	9.541.732	10.256.148	10.968.422	11.739.528	12.557.832	13.627.183	14.437.235	15.541.652
GALICIA	29.605.264	31.734.307	33.797.477	36.011.239	38.589.135	41.584.017	44.850.667	48.265.180
MADRID, COMUNIDAD DE	100.670.434	109.609.376	117.365.693	125.081.074	133.880.754	143.865.590	154.899.854	166.602.528
MURCIA, REGIÓN DE	13.762.032	15.056.429	16.377.920	17.790.097	19.077.336	20.830.162	22.418.876	24.110.688
NAVARRA, C. FORAL DE	9.896.992	10.575.172	11.301.820	12.015.154	12.835.253	13.781.579	14.752.050	15.904.017
PAÍS VASCO	35.973.633	38.674.288	41.022.326	43.443.280	46.433.333	50.094.835	53.991.198	58.128.518
RIOJA, LA	4.345.435	4.651.125	4.913.887	5.297.948	5.599.737	5.994.680	6.455.879	6.967.247
CEUTA	859.400	913.008	979.169	1.061.516	1.134.668	1.207.773	1.289.386	1.394.738
MELILLA	781.906	833.742	887.071	958.926	1.034.436	1.111.275	1.200.848	1.297.822
EXTRA-REGIONAL	487.064	493.962	480.139	431.333	497.592	541.637	610.839	581.666
<b>ESPAÑA</b>	<b>570.560.000</b>	<b>618.252.000</b>	<b>661.517.000</b>	<b>706.932.000</b>	<b>756.669.000</b>	<b>813.776.000</b>	<b>874.845.000</b>	<b>942.002.000</b>

Fuente : Contabilidad Regional de España. Base 2000. Serie 2000-2007. INE. Mº de Economía y Hacienda.

(P) Datos provisionales.

(A) Datos avance.

## 5. Indicadores económicos de la construcción

### 1.2.bis Contabilidad regional. Valor añadido bruto a precios básicos por Comunidades Autónomas. Construcción. Precios corrientes (Base 2000)

Unidad: Miles de euros

COMUNIDADES AUTÓNOMAS	2000	2001	2002	2003	2004	2005 (P)	2006 (P)	2007 (A)
ANDALUCÍA	7.114.458	8.404.675	9.794.373	11.419.763	13.399.358	15.809.162	17.940.269	19.331.528
ARAGÓN	1.402.689	1.595.109	1.825.062	2.039.959	2.363.877	2.825.180	3.216.258	3.598.842
ASTURIAS, PRINCIPADO DE	1.291.942	1.495.984	1.729.664	1.872.798	2.071.939	2.369.478	2.731.447	2.960.017
BALEARIS, ILLES	1.288.077	1.469.595	1.600.096	1.725.446	1.921.758	2.187.749	2.386.159	2.573.989
CANARIAS	2.076.280	2.447.067	2.847.929	3.031.209	3.446.664	3.842.477	4.140.833	4.586.470
CANTABRIA	713.760	825.749	968.599	1.059.186	1.176.135	1.352.877	1.505.635	1.632.345
CASTILLA-LA MANCHA	2.764.629	2.162.850	2.494.863	2.807.269	3.238.253	3.895.695	4.453.948	4.753.179
CASTILLA Y LEÓN	1.873.286	3.178.823	3.469.659	3.836.931	4.403.441	5.143.708	5.818.672	6.216.205
CATALUÑA	7.619.648	8.828.424	9.968.373	11.259.722	12.969.580	14.949.361	17.228.046	18.830.857
COMUNIDAD VALENCIANA	4.953.494	5.729.622	6.402.089	7.229.027	8.192.500	9.487.654	10.808.645	11.918.958
EXTREMADURA	1.056.365	1.226.470	1.360.681	1.531.176	1.804.471	2.105.895	2.406.068	2.586.856
GALICIA	3.047.194	3.417.273	3.793.286	4.169.114	4.643.345	5.330.720	6.125.246	6.663.917
MADRID, COMUNIDAD DE	7.380.280	8.494.867	9.696.943	10.988.353	12.574.561	14.854.215	16.615.353	17.884.906
MURCIA, REGIÓN DE	1.162.016	1.348.498	1.533.040	1.788.218	2.095.120	2.506.550	2.886.705	3.093.567
NAVARRA, C. FORAL DE	823.203	897.372	1.003.986	1.125.712	1.271.031	1.480.091	1.694.357	1.875.174
PAÍS VASCO	2.578.906	2.938.586	3.351.801	3.707.310	4.153.988	4.809.039	5.404.325	5.942.159
RIOJA, LA	333.088	393.834	475.875	512.610	571.995	654.965	761.712	823.555
CEUTA	47.584	52.745	65.172	77.120	86.649	97.268	109.831	115.706
MELILLA	57.101	62.457	70.509	84.077	95.335	105.916	122.491	130.770
EXTRA-REGIONAL	0	0	0	0	0	0	0	0
<b>ESPAÑA</b>	<b>47.584.000</b>	<b>54.970.000</b>	<b>62.452.000</b>	<b>70.265.000</b>	<b>80.480.000</b>	<b>93.808.000</b>	<b>106.356.000</b>	<b>115.519.000</b>

Fuente: Contabilidad Regional de España. Base 2000. Serie 2000-2007. INE. Mº de Economía y Hacienda.

(P) Datos provisionales.

(A) Datos avance.

## 5. Indicadores económicos de la construcción

### 1.3. Contabilidad nacional. Formación bruta de capital fijo. Precios corrientes. Base 2000.

Unidad: Millones de euros

AÑOS	Total	Construcción		
		Total	Inmuebles residenciales	Otras construcciones
1995	96.250	-	-	-
1996	101.463	-	-	-
1997	109.992	-	-	-
1998	124.333	-	-	-
1999	142.462	-	-	-
2000	162.806	83.890	38.560	45.330
2001	176.966	95.159	44.445	50.714
2002	191.611	107.463	51.437	56.026
2003	212.800	121.498	61.069	60.429
2004	235.805	136.757	70.267	66.490
2005	267.042	156.031	80.816	75.215
2006 (P)	301.107	176.341	91.864	84.477
2007 (P)	325.783	188.605	98.112	90.493
2008 (P)*	321.503	181.963	87.767	94.196

Fuente: Contabilidad Nacional de España. Base 2000. INE. Mº de Economía y Hacienda.

"-" Datos no disponibles.

(P) Datos provisionales.

(\*) Datos avance de la Contabilidad Nacional Trimestral.



## 5. Indicadores económicos de la construcción

### 1.4. Cuenta de producción y explotación del sector construcción. Base 2000

	Unidad: Millones de euros							
	2000	2001	2002	2003	2004	2005	2006 (P)	2007 (P)
Valor de la producción	127.335	146.380	185.434	212.041	232.266	277.803	-	-
Consumos intermedios	79.751	91.410	122.982	141.776	151.786	183.995	-	-
Valor añadido a precios básicos	47.584	54.970	62.452	70.265	80.480	93.808	106.356	115.519
Remuneración de los asalariados	30.754	35.175	38.696	42.629	46.785	53.334	60.145	65.558
Otros impuestos netos sobre la producción	548	542	583	641	718	857	970	924
Excedente bruto de explotación	16.282	19.253	23.173	26.995	32.977	39.617	45.241	49.037

Fuente: Contabilidad Nacional de España. Base 2000. INE. Mº de Economía y Hacienda.

"-" Datos no disponibles.

(P) Datos provisionales.

## 5. Indicadores económicos de la construcción

### 2.1. Población ocupada, asalariada y parada

Unidad: Miles de personas

AÑOS	Población ocupada		Población asalariada		Población parada		Tasa de paro (%)	
	Total	Construcción	Total	Construcción	Total	Construcción	Total	Construcción
1994	12.207,6	1.117,2	9.034,3	831,7	3.880,1	436,3	24,1	28,1
1995	12.512,1	1.193,8	9.342,5	603,9	3.715,6	357,5	22,9	23,0
1996	12.835,0	1.227,5	9.663,1	921,5	3.657,2	356,4	22,2	22,5
1997	13.259,5	1.300,2	10.134,4	981,8	3.471,9	317,1	20,8	19,6
1998	13.807,6	1.380,1	10.665,4	1.072,4	3.177,3	254,1	18,7	15,5
1999	14.568,0	1.567,4	11.406,1	1.240,6	2.722,4	202,7	15,8	11,5
2000	15.369,7	1.715,7	12.285,7	1.364,9	2.486,9	197,4	13,9	10,3
2001	15.945,6	1.850,2	12.786,7	1.477,8	1.869,1	175,0	10,5	8,6
2002	16.257,6	1.913,2	13.141,7	1.528,2	2.082,9	199,8	11,4	9,5
2003	16.694,6	1.984,6	13.597,9	1.660,8	2.127,4	195,9	11,3	9,0
2004	17.116,6	2.058,7	13.955,4	1.639,7	2.073,8	193,2	10,8	8,6
2005	18.973,2	2.357,2	15.502,1	1.877,4	1.912,6	151,8	9,2	6,1
2006	19.747,7	2.542,9	16.208,1	2.028,9	1.837,1	161,7	8,5	6,0
2007	20.356,0	2.697,4	16.760,1	2.167,0	1.833,9	183,4	8,3	6,4
2008	20.257,6	2.453,4	16.681,2	1.927,3	2.590,6	424,4	11,3	14,9

Fuente: Encuesta de Población Activa. INE. Mº de Economía y Hacienda.

Nota: Como consecuencia de la entrada en vigor del Reglamento 1987/2000 de la CE, sobre la consideración de parado, a partir de 2001 los datos sobre parados e inactivos no son directamente comparables con los de periodos anteriores. Ver metodología EPA-2002 para más información.

## 5. Indicadores económicos de la construcción

### 2.2. Población ocupada y parada por diversas características. Construcción

	Unidad: Miles de personas									
CARACTERÍSTICAS	1995	2000	2001	2002	2003	2004	2005	2006	2007	2008
<b>OCUPADOS</b>	<b>1.193,8</b>	<b>1.715,7</b>	<b>1.850,2</b>	<b>1.913,2</b>	<b>1.984,6</b>	<b>2.058,7</b>	<b>2.357,2</b>	<b>2.542,9</b>	<b>2.697,4</b>	<b>2.453,4</b>
Por género										
Varones	1.150,8	1.632,5	1.762,0	1.813,9	1.874,4	1.942,0	2.230,1	2.408,5	2.544,8	2.281,2
Mujeres	43,0	83,2	88,2	99,3	110,2	116,7	127,1	134,4	152,6	172,2
Por edad										
Menores de 25 años	169,7	261,4	294,5	293,9	289,9	282,5	320,9	336,1	340,2	254,9
De 25 a 49 años	840,0	1.143,1	1.220,4	1.273,4	1.338,0	1.406,5	1.635,2	1.785,1	1.937,4	1.772,5
50 años o más	184,1	311,2	225,3	345,9	356,7	369,7	401,1	421,7	419,9	426,0
Por nivel de estudios										
Analfabetos o sin estudios	--	10,9	10,8	10,1	9,8	12,8	--	--	--	--
Primarios y secundarios	--	1.502,3	1.617,5	1.651,2	1.709,8	1.766,7	--	--	--	--
Técnico profesional y universitario	--	202,5	221,5	251,9	265,1	279,9	--	--	--	--
Por situación profesional										
Trabajadores por cuenta propia	286,3	349,6	371,1	383,4	382,5	417,2	478,6	513,3	530,3	526,1
Asalariados	904,0	1.364,9	1.477,9	1.528,2	1.600,8	1.639,7	1.877,4	2.028,9	2.167,0	1.927,3
Sector público	30,8	30,1	26,7	21,3	19,2	18,2	13,6	9,9	12,8	12,0
Sector privado	873,2	1.334,8	1.451,2	1.506,9	1.581,6	1.621,5	1.863,8	2.019,0	2.154,2	1.915,3
Contrato temporal	--	--	854,6	855,1	899,7	916,3	1.048,1	1.149,0	1.185,1	945,4
Contrato indefinido	--	--	623,3	673,2	701,1	723,4	829,3	879,9	981,9	981,9
<b>PARADOS</b>	<b>357,5</b>	<b>197,4</b>	<b>175,0</b>	<b>199,9</b>	<b>195,9</b>	<b>193,2</b>	<b>151,8</b>	<b>161,7</b>	<b>183,4</b>	<b>424,4</b>
Por género										
Varones	342,2	177,9	163,9	184,3	180,4	180,0	145,6	156,1	175,8	409,5
Mujeres	15,3	19,5	11,1	15,6	15,5	13,2	6,2	5,6	7,6	14,9
Por edad										
Menores de 25 años	62,8	41,6	38,1	41,5	43,3	42,3	37,7	36,3	40,1	74,8
De 25 a 49 años	238,7	125,6	114,3	130,8	126,8	122,3	94,7	107,4	121,5	292,9
50 años o más	56,0	30,2	22,6	27,5	26,0	28,7	19,4	18,0	21,8	56,7
Por nivel de estudios										
Analfabetos o sin estudios	--	2,9	2,1	1,8	3,1	2,5	--	--	--	--
Primarios y secundarios	--	179,5	161,0	179,6	171,9	178,0	--	--	--	--
Técnico profesional y universitario	--	15,0	11,9	18,5	20,8	12,7	--	--	--	--
Por situación profesional										
Trabajadores por cuenta propia	16,2	8,1	5,9	7,3	7,1	7,2	--	--	--	--
Asalariados	340,9	189,1	168,7	192,0	188,5	187,5	--	--	--	--
Sector público	25,7	24,6	13,3	16,9	15,6	9,5	--	--	--	--
Sector privado	315,2	164,5	155,4	175,1	172,9	178,0	--	--	--	--

Fuente: Encuesta de Población Activa. INE. M<sup>o</sup> de Economía y Hacienda.

Nota: Como consecuencia de la entrada en vigor del Reglamento 1987/2000 de la CE, sobre la consideración de parado, a partir de 2001 los datos sobre parados e inactivos no son directamente comparables con los de periodos anteriores. Ver metodología EPA-2002 para más información.

## 5. Indicadores económicos de la construcción

### 3.1. Licitación oficial por agente contratante. Administraciones Públicas. Total construcción

Unidad: Miles de euros

	1999	2000	2001	2002	2003	2004	2005	2006	2007	2008
<b>Administraciones Públicas</b>	<b>15.958.630</b>	<b>16.316.212</b>	<b>23.729.432</b>	<b>26.834.169</b>	<b>23.911.574</b>	<b>28.298.468</b>	<b>33.453.361</b>	<b>44.205.305</b>	<b>37.399.432</b>	<b>38.514.124</b>
Estado	5.195.605	6.206.657	8.917.374	9.440.089	10.627.588	10.226.861	11.036.185	15.654.385	16.444.151	17.731.008
Admon. Gral. Estado	4.697.506	5.873.998	8.365.278	8.682.575	9.924.266	9.738.722	10.278.632	14.657.618	15.735.913	17.116.355
OO.AA.	498.099	332.659	552.096	757.514	703.322	488.139	757.553	996.767	708.238	614.653
Seguridad Social	675.247	225.702	329.206	52.038	114.373	93.734	106.521	279.704	107.363	82.017
Entes Territoriales	10.087.778	9.883.853	14.482.852	17.342.042	13.169.613	17.977.874	22.310.654	28.271.216	20.847.918	20.701.099
<b>Grupo Fomento</b>	<b>3.540.631</b>	<b>4.881.022</b>	<b>7.394.618</b>	<b>8.004.580</b>	<b>8.352.788</b>	<b>8.364.682</b>	<b>9.285.340</b>	<b>11.282.432</b>	<b>12.723.294</b>	<b>15.441.303</b>
Ministerio	1.960.548	1.873.926	2.771.347	3.642.981	2.473.862	2.129.150	4.370.647	4.503.986	3.793.242	4.678.960
OO.AA.	249	2.807	755	2.062	156	517	632	2.271	4.598	429
Entidades Públicas Estatales	1.579.834	3.004.289	4.622.516	4.359.537	5.878.771	6.235.014	4.914.062	6.776.175	8.925.454	10.761.914
Presupuesto medio	652	787	1.031	1.026	1.269	1.442	1.415	1.578	1.672	2.223

Fuente: Licitación Oficial en Construcción. Dirección General de Programación Económica y Presupuestos. Ministerio de Fomento.

## 5. Indicadores económicos de la construcción

### 3.2. Licitación oficial por agente contratante. Estado. Total construcción

Unidad: Miles de euros

	1999	2000	2001	2002	2003	2004	2005	2006	2007	2008
<b>Total</b>	<b>5.195.605</b>	<b>6.206.657</b>	<b>8.917.373</b>	<b>9.440.089</b>	<b>10.627.588</b>	<b>10.226.861</b>	<b>11.036.185</b>	<b>15.654.385</b>	<b>16.444.151</b>	<b>17.731.008</b>
Fomento	3.540.630	4.881.023	7.394.617	8.004.580	8.352.788	8.364.682	9.285.340	11.282.432	12.723.294	15.441.303
Medio Ambiente	1.120.868	792.925	675.925	876.604	1.298.342	765.948	956.080	3.220.248	2.125.018	1.134.319
Educación	84.669	30.943	121.613	9.595	16.616	4.784	5.121	4.610	10.761	1.600
Resto	449.438	501.766	725.218	549.310	959.841	1.091.447	789.644	1.147.095	1.585.079	1.153.785
Presupuesto medio	1.463	1.798	2.362	3.463	3.280	2.922	4.156	5.232	3.844	6.013

Fuente: Licitación Oficial en Construcción. Dirección General de Programación Económica y Presupuestos. Ministerio de Fomento.

## 5. Indicadores económicos de la construcción

### 3.3. Licitación oficial por agente contratante. Entes territoriales. Total construcción

Unidad: Miles de euros

	1999	2000	2001	2002	2003	2004	2005	2006	2007	2008
<b>Total</b>	<b>10.087.778</b>	<b>9.883.853</b>	<b>14.482.852</b>	<b>17.342.042</b>	<b>13.169.613</b>	<b>17.977.874</b>	<b>22.310.654</b>	<b>28.271.216</b>	<b>20.847.918</b>	<b>20.701.099</b>
Comunidades Autónomas	5.871.074	4.922.424	7.075.033	9.787.057	8.051.536	9.329.878	11.178.122	16.095.723	12.779.054	13.440.919
Diputaciones	1.010.501	1.121.573	969.175	1.445.103	1.018.160	1.334.922	1.413.252	2.116.434	1.348.233	1.336.304
Cabildos y Consejos Insulares	164.241	168.955	275.417	209.911	212.344	222.942	252.911	234.553	166.059	140.154
Ayuntamientos	3.041.962	3.670.901	6.163.227	5.899.972	3.887.574	7.090.132	9.466.370	9.824.506	6.554.572	5.783.722
Presupuesto medio	508	583	769	851	864	1.107	1.083	1.150	1.139	1.438

Fuente: Licitación Oficial en Construcción. Dirección General de Programación Económica y Presupuestos. Ministerio de Fomento.

## 5. Indicadores económicos de la construcción

### 3.4. Licitación oficial por tipología de obra. Administraciones Públicas. Total construcción

Unidad: Miles de euros

	1999	2000	2001	2002	2003	2004	2005	2006	2007	2008
<b>TOTAL</b>	<b>15.958.631</b>	<b>16.316.212</b>	<b>23.729.432</b>	<b>26.834.170</b>	<b>23.911.574</b>	<b>28.298.468</b>	<b>33.453.361</b>	<b>44.205.305</b>	<b>37.399.432</b>	<b>38.514.124</b>
<b>Edificación</b>	<b>4.498.180</b>	<b>4.576.401</b>	<b>7.388.951</b>	<b>7.223.557</b>	<b>7.205.226</b>	<b>7.434.259</b>	<b>10.442.596</b>	<b>13.242.971</b>	<b>10.891.944</b>	<b>10.082.485</b>
Residencial	1.233.017	959.876	2.232.463	1.891.387	1.670.923	2.186.836	2.507.891	4.060.174	2.169.195	2.354.678
Viviendas familiares	333.914	320.446	626.199	650.565	880.827	876.364	1.140.640	1.791.219	1.195.009	1.355.333
Establecimientos colectivos	899.103	639.430	1.606.264	1.240.822	790.095	1.310.472	1.367.252	2.268.955	974.185	999.345
No residencial	3.265.163	3.616.525	5.156.488	5.332.170	5.534.303	5.247.423	7.934.704	9.182.797	8.722.749	7.727.807
Presupuesto medio	516	597	912	882	1.155	1.107	1.193	1.300	1.255	1.449
<b>Ingeniería civil</b>	<b>11.460.451</b>	<b>11.739.811</b>	<b>16.340.481</b>	<b>19.610.613</b>	<b>16.706.348</b>	<b>20.864.210</b>	<b>23.010.765</b>	<b>30.962.334</b>	<b>26.507.489</b>	<b>28.431.639</b>
Presupuesto medio	727	899	1.096	1.090	1.326	1.615	1.544	1.733	1.936	2.719

Fuente: Licitación Oficial en Construcción. Dirección General de Programación Económica y Presupuestos. Ministerio de Fomento.

## 5. Indicadores económicos de la construcción

### 3.5. Licitación oficial por tipología de obra. Ingeniería civil. Administraciones Públicas

Unidad: Miles de euros

	1999	2000	2001	2002	2003	2004	2005	2006	2007	2008
<b>Total</b>	<b>11.460.450</b>	<b>11.739.810</b>	<b>16.340.482</b>	<b>19.610.613</b>	<b>16.706.348</b>	<b>20.864.210</b>	<b>23.010.765</b>	<b>30.962.334</b>	<b>26.507.489</b>	<b>28.431.639</b>
Infraestructura Ferroviaria	2.922.511	2.387.547	3.429.685	4.658.133	4.356.472	5.515.783	4.634.472	6.558.022	7.188.736	8.224.989
Carreteras y vías urbanas	4.167.985	5.190.380	6.182.572	8.814.366	5.309.332	7.488.233	10.415.243	11.987.146	9.213.676	12.259.770
Infraestructura Aeroportuaria (*)	-	-	-	-	466.957	356.310	159.714	448.353	677.857	478.560
Puertos y Canales de Navegación	469.982	508.472	835.376	458.953	619.430	1.807.748	1.012.955	353.023	1.182.652	846.149
Encauzamiento y Defensas	585.044	360.505	516.624	638.339	614.477	259.075	281.761	1.125.999	531.730	647.391
Obras de Regadío	231.514	280.754	193.553	114.403	655.852	702.505	471.246	1.242.871	744.990	535.654
C. Prod. y Trans. Energía Eléctrica	6.596	4.539	7.752	25.658	21.386	111.155	61.472	8.828	79.498	160.693
Abastecimiento agua potable	540.033	515.494	830.590	637.407	803.067	646.563	1.220.850	3.072.447	2.112.415	995.779
Saneamientos	924.287	691.578	870.815	1.262.010	1.056.583	892.382	1.372.316	1.228.515	1.295.894	1.162.920
Instalaciones de telecomunicac.	201.556	218.191	268.120	174.918	791.458	385.246	95.314	208.070	161.832	217.370
Instalaciones deportivas	295.631	287.588	1.225.237	487.555	380.831	668.221	815.751	1.023.214	597.235	395.247
Urbanizaciones	831.654	900.486	1.557.214	1.787.786	1.268.329	1.492.524	1.788.919	2.679.116	2.015.973	1.795.996
Otras obras de Ingeniería Civil	283.657	394.276	422.944	551.085	362.173	538.466	680.750	1.026.731	705.001	711.120

Fuente: Licitación Oficial en Construcción. Dirección General de Programación Económica y Presupuestos. Ministerio de Fomento.

(\*) Hasta el año 2003 las tipologías "Carreteras y Vías Urbanas" e "Infraestructura Aeroportuaria" no se encuentran desglosadas.



## 5. Indicadores económicos de la construcción

### 3.6. Licitación oficial por Comunidades Autónomas. Administraciones Públicas. Total construcción

Unidad: Miles de euros

Comunidades Autónomas	1999	2000	2001	2002	2003	2004	2005	2006	2007	2008
<b>TOTAL</b>	<b>15.958.631</b>	<b>16.316.212</b>	<b>23.729.433</b>	<b>26.834.170</b>	<b>23.911.574</b>	<b>28.298.468</b>	<b>33.453.361</b>	<b>44.205.305</b>	<b>37.399.432</b>	<b>38.514.124</b>
Andalucía	1.735.012	1.694.410	2.319.951	2.953.782	2.622.300	3.560.332	4.625.557	6.359.798	5.979.716	6.774.007
Aragón	1.001.644	672.863	1.203.290	897.589	870.437	878.561	1.335.646	2.438.425	1.516.289	1.188.226
Asturias, Principado de	313.941	505.864	651.461	692.273	580.203	1.394.180	645.465	1.432.349	1.000.188	946.995
Baleares, Illes	317.914	302.729	559.153	422.293	676.213	805.668	640.856	589.507	538.656	436.657
Canarias	545.986	480.238	572.811	979.426	491.520	739.015	957.817	1.647.012	1.345.459	1.147.277
Cantabria	329.980	302.884	577.276	521.650	268.402	359.214	324.657	1.175.539	339.508	440.591
Castilla-La Mancha	632.943	656.729	418.118	1.169.523	806.332	1.241.579	1.500.681	3.609.590	1.875.182	1.784.232
Castilla y León	1.282.088	1.046.983	2.070.072	1.651.131	1.785.988	1.612.123	2.735.077	2.642.218	2.993.940	3.638.335
Cataluña	2.437.908	3.009.524	4.715.631	5.153.794	5.445.467	3.132.080	5.212.876	7.581.304	7.062.328	6.253.293
Comunidad Valenciana	1.412.067	1.417.118	2.029.789	2.002.397	1.926.469	2.165.955	3.423.719	3.855.449	3.534.597	3.037.201
Extremadura	498.585	404.898	518.147	816.268	495.744	403.376	451.449	847.816	879.319	892.809
Galicia	620.159	643.754	991.080	1.188.988	1.464.444	2.293.205	1.767.948	2.249.505	2.221.351	2.663.574
Madrid, Comunidad de	2.857.186	2.665.740	3.605.739	2.135.758	2.500.248	6.433.843	5.808.189	4.475.295	3.042.771	2.993.225
Murcia, Región de	327.568	516.858	426.837	405.463	527.075	693.035	924.865	1.122.510	1.270.790	966.104
Navarra, C. Foral de	226.238	152.043	274.659	612.281	444.433	201.327	354.899	344.059	287.011	629.939
Pais Vasco	922.755	1.134.990	1.199.091	1.446.147	996.988	1.722.636	1.665.549	2.875.593	2.511.616	2.348.572
Rioja, La	140.290	147.726	164.879	372.522	128.100	282.949	318.717	392.859	238.474	214.518
Ceuta y Melilla	48.584	46.342	148.049	48.404	170.771	83.359	207.060	53.754	73.081	231.647
No Regionalizable	307.783	514.519	1.283.400	3.364.481	1.710.441	296.031	552.332	512.722	689.157	1.926.922

Fuente: Licitación Oficial en Construcción. Dirección General de Programación Económica y Presupuestos. Ministerio de Fomento.

## 5. Indicadores económicos de la construcción

### 3.7. Licitación oficial del Grupo Fomento: Ministerio, OO.AA., y Entidades Públicas Estatales. Total construcción

Unidad: Miles de euros

	1999	2000	2001	2002	2003	2004	2005	2006	2007	2008
<b>Total</b>	<b>3.540.631</b>	<b>4.881.022</b>	<b>7.394.618</b>	<b>8.004.580</b>	<b>8.352.788</b>	<b>8.364.682</b>	<b>9.285.340</b>	<b>11.282.432</b>	<b>12.723.294</b>	<b>15.441.303</b>
Ministerio	1.960.548	1.873.926	2.771.347	3.642.981	2.473.862	2.129.150	4.370.647	4.503.986	3.793.242	4.678.960
OO.AA.	249	2.807	755	2.062	156	517	632	2.271	4.598	429
Entidades Públicas Empresariales (*)	1.579.834	3.004.289	4.622.516	4.359.537	5.878.771	6.235.014	4.914.062	6.776.175	8.925.454	10.761.914
AENA	73.046	1.030.863	1.052.439	1.790.590	1.445.788	1.651.545	612.461	928.036	1.731.002	1.362.175
FEVE	57.899	31.056	48.823	46.510	56.599	18.100	68.410	65.788	68.961	79.346
ADIF (1)	627.341	1.063.245	2.141.776	1.237.295	3.288.873	2.152.046	3.140.394	3.721.661	4.648.453	5.572.940
PUERTOS	419.212	443.377	792.804	426.542	512.753	1.804.130	930.159	457.910	925.033	913.047
RENFE-Operadora (2)	306.814	250.400	290.752	579.472	438.935	525.871	12.214	130.417	72.461	37.079
Correos y Telégrafos	43.676	79.998	94.839	65.085	61.093	47.327	150.423	54.499	135.659	74.839
SEPES (3)	50.764	44.116	45.491	207.420	72.671	35.996	-	-	-	-
ENAUUSA (4)	1.082	61.235	64.733	6.622	2.060	-	-	-	-	-
SEITT (5)	-	-	-	-	-	-	-	1.417.864	1.343.885	2.722.489

Fuente: Licitación Oficial en Construcción. Dirección General de Programación Económica y Presupuestos. Ministerio de Fomento.

(\*) Hasta el año 2002 el total de las Entidades Públicas Empresariales no coincide con la suma de las mismas ya que no están relacionadas todas las que existían. En los ejercicios 2002 y 2003 sí coinciden las sumas.

(1) Administrador de Infraestructuras Ferroviarias. Hasta diciembre de 2004 (incluido) estos datos corresponden a GIF.

(2) Hasta diciembre de 2004 (incluido) estos datos corresponden a RENFE.

(3) En 2004 los datos de SEPES no corresponden a todo el año ya que, durante el mismo, ha pasado a pertenecer al Ministerio de Vivienda.

(4) Desde 2004 no se tienen datos de ENAUUSA porque es una empresa privatizada.

(5) Sociedad Estatal de Infraestructuras del Transporte Terrestre, constituida en noviembre de 2005.

## 5. Indicadores económicos de la construcción

### 3.8. Licitación oficial del Grupo Fomento por tipología de obra: Ministerio, Organismos Autónomos y Entidades Públicas Estatales.

Unidad: Miles de euros

	1999	2000	2001	2002	2003	2004	2005	2006	2007	2008
<b>Total</b>	<b>3.540.631</b>	<b>4.881.023</b>	<b>7.394.617</b>	<b>8.004.580</b>	<b>8.352.788</b>	<b>8.364.682</b>	<b>9.285.340</b>	<b>11.282.432</b>	<b>12.723.294</b>	<b>15.441.303</b>
Edificación	234.638	436.656	632.792	180.651	1.118.554	1.327.611	635.331	763.958	1.396.090	1.208.439
Ingeniería Civil	3.305.993	4.444.367	6.761.825	7.823.929	7.234.234	7.037.071	8.650.010	10.518.474	11.327.204	14.232.864
Infraestructura Ferroviaria	1.406.811	1.599.220	2.975.094	2.600.884	3.324.159	2.567.833	3.647.146	5.327.005	5.892.305	6.828.985
Carreteras y vías urbanas	1.416.252	2.330.345	2.808.715	4.502.100	2.120.619	1.886.671	3.898.935	4.314.316	3.765.682	5.947.761
Infraestructura Aeroportuaria (*)	-	-	-	-	466.957	355.909	159.269	445.556	677.448	411.789
Puertos y canales de navegación	396.689	419.243	746.080	390.825	479.219	1.673.767	816.511	270.837	833.545	737.929
Instalac. de Telecomunicaciones	75.318	68.364	155.755	61.616	743.911	316.780	24.595	44.275	39.176	87.938
Urbanizaciones	10.923	25.286	69.930	235.853	67.028	47.174	34.780	84.595	54.418	58.218
Otras obras de Ingeniería Civil	-	1.909	6.251	32.651	32.342	188.937	68.773	31.890	64.630	160.244

Fuente: Licitación Oficial en Construcción. Dirección General de Programación Económica y Presupuestos. Ministerio de Fomento.

(\*) Hasta el año 2003 las tipologías "Carreteras y Vías Urbanas" e "Infraestructura Aeroportuaria" no se encuentran desglosadas.

## 5. Indicadores económicos de la construcción

### 3.9. Licitación oficial del Grupo Fomento por Comunidades Autónomas: Ministerio, OO.AA. y Entidades Públicas Estatales

Unidad: Miles de euros

Comunidades Autónomas	2004	2005	2006	2007	2008
<b>TOTAL</b>	<b>8.364.682</b>	<b>9.285.340</b>	<b>11.282.432</b>	<b>12.723.294</b>	<b>15.441.303</b>
Andalucía	1.458.824	1.613.262	1.924.339	2.190.128	2.741.320
Aragón	310.837	354.845	510.947	458.021	575.117
Asturias, Principado de	709.018	177.269	841.400	438.952	217.842
Balears, Illes	97.471	38.917	55.143	185.572	183.615
Canarias	275.546	314.314	267.071	114.092	464.138
Cantabria	31.390	50.105	476.799	153.606	123.395
Castilla-La Mancha	652.898	580.270	1.256.551	411.815	494.098
Castilla y León	435.635	1.298.348	380.449	1.456.698	2.225.990
Cataluña	820.198	1.360.224	1.957.185	2.740.699	2.086.493
Comunidad Valenciana	1.086.586	1.625.009	450.940	1.229.547	1.605.984
Extremadura	199.948	69.390	169.090	249.255	314.717
Galicia	1.490.184	769.671	1.127.177	1.044.265	1.281.584
Madrid, Comunidad de	195.593	276.914	600.359	525.587	746.469
Murcia, Región de	134.114	63.541	70.027	318.647	299.628
Navarra, C. Foral de	14.280	4.055	11.559	40.981	5.594
Pais Vasco	128.664	101.612	621.401	478.408	150.823
Rioja, La	56.170	16.855	114.270	60.275	66.252
Ceuta	86	14.290	3.375	692	7.678
Melilla	12.720	30.082	6.568	16.491	20.203
No Regionalizable	254.520	526.368	437.782	609.561	1.830.363

Fuente: Licitación Oficial en Construcción. Dirección General de Programación Económica y Presupuestos.  
Ministerio de Fomento

## 5. Indicadores económicos de la construcción

### 3.10. Licitación oficial del Grupo Fomento: Ministerio, OO.AA y Entidades Públicas Estatales. Año 2008

Unidad: Millones de euros

COMUNIDADES AUTÓNOMAS	Total	Ministerio	OO.AA.	Entidades Públicas Estatales							
				Total	AENA	FEVE	ADIF	Puertos del Estado	RENFE Operadora	Correos y Telégrafos	SEITT
Andalucía	2.741,3	561,2	--	2.180,1	198,4	--	535,7	189,0	8,4	1,2	1.247,5
Aragón	575,1	375,3	--	199,8	9,6	--	63,0	--	0,0	1,5	125,8
Asturias, Principado de	217,8	41,3	--	176,6	4,8	30,7	8,2	39,0	--	0,1	93,7
Baleares, Illes	183,6	0,7	--	182,9	163,9	--	--	19,0	--	--	--
Canarias	464,1	--	--	464,1	365,9	--	--	95,7	--	2,5	--
Cantabria	123,4	43,1	--	80,3	1,6	19,1	9,4	12,8	--	--	37,5
Castilla-La Mancha	494,1	178,2	--	315,9	--	--	214,3	--	--	1,3	100,3
Castilla y León	2.226,0	845,0	--	1.381,0	13,3	7,6	581,8	--	0,2	2,5	775,6
Cataluña	2.086,5	454,6	--	1.631,9	134,4	--	892,5	296,7	7,2	31,5	269,6
Comunidad Valenciana	1.606,0	213,5	--	1.392,4	238,1	--	992,3	108,7	--	23,1	30,2
Extremadura	314,7	76,6	--	238,1	--	--	237,4	--	--	0,7	--
Galicia	1.281,6	1.138,2	--	143,4	41,9	3,9	18,5	78,0	0,3	0,8	--
Madrid, Comunidad de	746,5	147,4	0,4	598,6	97,5	--	436,8	--	19,0	2,9	42,3
Murcia, Región de	299,6	284,0	--	15,7	1,2	0,2	4,9	8,9	0,0	0,4	--
Navarra, C. Foral de	5,6	--	--	5,6	2,4	--	2,5	--	--	0,6	--
Pais Vasco	150,8	--	--	150,8	72,8	8,3	7,5	60,8	1,1	0,4	--
Rioja, La	66,3	45,0	--	21,3	13,7	--	2,2	--	--	5,4	--
Ceuta	7,7	5,3	--	2,4	0,3	--	--	2,1	--	--	--
Melilla	20,2	15,6	--	4,6	2,4	--	--	2,3	--	--	--
No Regionalizable	1.830,4	254,0	--	1.576,3	--	9,6	1.565,9	--	0,9	--	--
<b>TOTAL</b>	<b>15.441,3</b>	<b>4.679,0</b>	<b>0,4</b>	<b>10.761,9</b>	<b>1.362,2</b>	<b>79,3</b>	<b>5.572,9</b>	<b>913,0</b>	<b>37,1</b>	<b>74,8</b>	<b>2.722,5</b>

Fuente: Licitación Oficial en Construcción. Dirección General de Programación Económica y Presupuestos. Ministerio de Fomento.

## 5. Indicadores económicos de la construcción

### 4. Indicadores estructurales del sector de la construcción

INDICADORES	2003	2004	2005	2006	2007
<b>Nº de empresas según estratos poblacionales (Uds.)</b>	<b>352.331</b>	<b>377.070</b>	<b>402.901</b>	<b>427.269</b>	<b>456.358</b>
menos de 10	305.573	328.568	348.291	372.009	405.780
de 10 a 49	42.868	44.299	49.955	49.724	44.984
de 50 a 99	2.576	2.929	3.155	3.818	3.766
de 100 a 499	1.248	1.193	1.388	1.570	1.699
500 ó más	66	81	112	148	129
<b>Nº de empresas según actividad CNAE-93 (Uds.)</b>	<b>352.331</b>	<b>377.070</b>	<b>402.901</b>	<b>427.269</b>	<b>456.358</b>
45.1.- Preparación de obras	13.013	13.046	8.363	10.245	10.639
45.2.- Construcción general de inmuebles e Ingeniería Civil	135.461	156.905	162.297	180.052	206.629
45.3.- Instalaciones de edificios y obras	78.052	80.386	86.977	95.247	102.496
45.4.- Acabado de edificios y obras	125.162	125.598	144.064	140.356	135.505
45.5.- Alquiler de equipos de construcción dotados de operario	643	1.135	1.200	1.369	1.089
<b>Nº de personas empleadas según estratos poblacionales (Uds.)</b>	<b>2.310.523</b>	<b>2.455.722</b>	<b>2.657.642</b>	<b>2.797.500</b>	<b>2.880.513</b>
menos de 10	931.915	989.645	1.012.703	1.005.733	1.156.528
de 10 a 49	868.352	927.874	1.022.629	1.043.224	983.621
de 50 a 99	180.460	206.774	223.970	266.128	263.467
de 100 a 499	213.534	206.569	242.748	278.032	302.041
500 ó más	116.262	124.860	155.592	204.382	174.855
<b>Nº de personas empleadas según actividad CNAE-93 (Uds.)</b>	<b>2.310.523</b>	<b>2.455.722</b>	<b>2.657.643</b>	<b>2.797.500</b>	<b>2.880.513</b>
45.1.- Preparación de obras	71.890	79.137	65.605	75.119	77.796
45.2.- Construcción general de inmuebles e Ingeniería Civil	1.349.839	1.463.179	1.582.652	1.695.438	1.730.364
45.3.- Instalaciones de edificios y obras	440.574	478.838	501.290	540.442	569.469
45.4.- Acabado de edificios y obras	441.049	427.234	497.839	475.611	493.600
45.5.- Alquiler de equipos de construcción dotados de operario	7.171	7.334	10.257	10.890	9.284
<b>Valor de la producción según estratos poblacionales (miles de euros)</b>	<b>212.030.925,7</b>	<b>225.918.356,9</b>	<b>267.948.036,3</b>	<b>310.580.611,3</b>	<b>311.784.670,7</b>
menos de 10	55.393.136,7	58.215.916,4	68.440.736,1	73.952.156,4	83.256.280,9
de 10 a 49	82.094.374,6	86.052.000,2	100.157.367,7	109.633.863,3	95.356.303,8
de 50 a 99	17.772.669,5	22.848.156,1	24.877.194,4	31.702.421,2	34.096.055,0
de 100 a 499	27.991.413,7	28.300.147,2	34.089.003,6	44.259.116,9	48.511.486,9
500 ó más	28.779.331,2	30.502.136,9	40.383.734,5	51.033.053,6	50.564.544,1
<b>Valor de la producción según actividad CNAE-93 (miles de euros)</b>	<b>212.030.925,7</b>	<b>225.918.356,9</b>	<b>267.948.036,4</b>	<b>310.580.611,3</b>	<b>311.784.670,7</b>
45.1.- Preparación de obras	7.314.487,1	8.136.204,4	7.424.317,4	9.026.553,9	9.783.763,0
45.2.- Construcción general de inmuebles e Ingeniería Civil	149.261.357,5	160.287.955,0	193.729.052,2	226.484.168,1	213.248.235,7
45.3.- Instalaciones de edificios y obras	32.738.772,3	35.438.455,2	37.635.215,0	45.477.160,5	56.006.190,0
45.4.- Acabado de edificios y obras	21.990.099,2	21.396.552,6	28.039.705,2	28.312.804,9	31.631.843,0
45.5.- Alquiler de equipos de construcción dotados de operario	726.209,7	659.189,8	1.119.746,6	1.279.923,8	1.114.638,9
<b>Valor consumos intermedios según estratos poblacionales (miles de euros)</b>	<b>140.520.200,6</b>	<b>150.036.159,8</b>	<b>182.984.985,2</b>	<b>214.897.232,2</b>	<b>209.856.314,3</b>
menos de 10	33.491.208,2	35.179.924,3	42.815.703,5	47.028.340,9	49.469.483,5
de 10 a 49	53.209.907,6	57.235.520,0	67.695.073,0	74.382.995,4	62.382.785,3
de 50 a 99	11.960.639,6	15.378.898,3	17.095.545,2	21.776.437,9	23.512.196,2
de 100 a 499	19.930.018,3	20.045.949,1	23.981.090,1	32.149.783,7	35.040.096,6
500 ó más	21.928.427,1	22.195.868,2	31.397.573,4	39.559.674,3	39.451.752,7
<b>Valor consumos intermedios según actividad CNAE-93 (miles de euros)</b>	<b>140.520.200,6</b>	<b>150.036.159,8</b>	<b>182.984.985,2</b>	<b>214.897.232,2</b>	<b>209.856.314,3</b>
45.1.- Preparación de obras	4.661.799,8	5.080.084,6	4.932.231,2	6.014.894,8	6.421.303,8
45.2.- Construcción general de inmuebles e Ingeniería Civil	102.239.469,0	110.104.168,8	136.948.219,6	162.562.163,9	149.437.975,0
45.3.- Instalaciones de edificios y obras	20.775.050,3	22.482.253,2	24.023.872,7	29.361.586,2	36.741.927,8
45.4.- Acabado de edificios y obras	12.494.411,2	12.039.361,5	16.474.669,7	16.276.931,1	16.694.802,2
45.5.- Alquiler de equipos de construcción dotados de operario	349.470,3	330.291,7	605.992,0	681.656,3	560.305,5

(Continúa)

## 5. Indicadores económicos de la construcción

### 4.- Indicadores estructurales del sector de la construcción

(Continuación)

INDICADORES	2003	2004	2005	2006	2007
<b>Valor añadido bruto al coste de los factores según estratos poblacionales (miles de euros)</b>	<b>70.279.225,1</b>	<b>74.871.398,9</b>	<b>83.430.702,9</b>	<b>94.261.747,1</b>	<b>101.149.038,4</b>
menos de 10	21.736.036,0	22.883.483,0	25.275.717,0	26.605.951,6	33.554.306,1
de 10 a 49	28.513.829,7	28.413.398,1	31.910.945,7	34.686.295,2	32.749.702,2
de 50 a 99	5.729.470,3	7.356.636,1	7.676.396,5	9.760.959,3	10.439.991,6
de 100 a 499	7.946.021,9	8.112.565,7	9.761.184,9	11.907.744,0	13.472.223,9
500 ó más	6.353.867,1	8.105.316,0	8.806.458,8	11.300.797,1	10.932.814,7
<b>Valor añadido bruto al coste de los factores según actividad CNAE-93 (miles de euros)</b>	<b>70.279.225,0</b>	<b>74.871.398,9</b>	<b>83.430.702,9</b>	<b>94.261.747,1</b>	<b>101.149.038,4</b>
45.1.- Preparación de obras	2.634.727,1	3.035.252,3	2.465.426,9	2.988.665,0	3.339.706,7
45.2.- Construcción general de inmuebles e Ingeniería Civil	45.891.133,5	49.274.393,8	55.417.159,2	62.691.012,7	63.142.592,6
45.3.- Instalaciones de edificios y obras	11.913.230,4	12.907.400,6	13.521.499,4	16.024.174,0	19.186.666,1
45.4.- Acabado de edificios y obras	9.465.840,4	9.328.014,5	11.517.133,0	11.965.179,2	14.928.849,1
45.5.- Alquiler de equipos de construcción dotados de operario	374.293,7	326.337,7	509.484,4	592.716,2	551.224,0
<b>Excedente bruto de explotación según estratos poblacionales (miles de euros)</b>	<b>23.058.702,9</b>	<b>24.840.723,4</b>	<b>26.608.615,9</b>	<b>30.467.473,3</b>	<b>32.950.922,9</b>
menos de 10	7.630.756,2	8.555.691,4	9.368.184,3	10.246.899,4	13.902.489,3
de 10 a 49	9.321.907,2	7.889.703,4	8.991.698,0	9.906.691,1	7.751.771,6
de 50 a 99	1.576.836,3	2.423.066,0	2.311.175,0	2.946.181,1	3.266.262,2
de 100 a 499	2.453.832,4	2.621.270,9	3.181.407,4	3.842.869,4	4.357.330,6
500 ó más	2.075.370,8	3.350.991,6	2.756.151,2	3.524.832,3	3.673.069,2
<b>Excedente bruto de explotación según estratos poblacionales (miles de euros)</b>	<b>23.058.702,9</b>	<b>24.840.723,4</b>	<b>26.608.615,9</b>	<b>30.467.473,3</b>	<b>32.950.922,9</b>
45.1.- Preparación de obras	1.142.425,3	1.361.761,0	963.155,6	1.200.790,9	1.370.776,7
45.2.- Construcción general de inmuebles e Ingeniería Civil	15.837.233,7	17.133.972,6	18.766.693,7	20.784.566,6	19.594.767,8
45.3.- Instalaciones de edificios y obras	3.188.767,8	3.282.034,2	3.092.096,3	4.123.596,5	5.891.435,4
45.4.- Acabado de edificios y obras	2.707.597,2	2.911.515,9	3.548.725,2	4.071.026,8	5.814.180,4
45.5.- Alquiler de equipos de construcción dotados de operario	182.678,9	151.439,7	237.945,2	287.492,4	279.762,7
<b>Distribución del volumen de negocio según tipología de obra (%)</b>					
<i>Edificación</i>	76,1	73,4	79,0	74,5	69,2
Residencial	54,1	53,4	58,7	55,1	49,6
No residencial	22,0	20,0	20,3	19,4	19,6
<i>Ingeniería Civil</i>	23,9	26,6	21,0	25,5	30,8
<b>Ratios (euros)</b>					
Coste personal/persona empleada	20.437,2	20.373,1	21.380,6	22.804,0	23.675,7
Valor de la producción/persona empleada	91.767,5	91.996,7	100.821,7	111.020,8	108.239,3
V.A.B.C.F./persona empleada	30.417,0	30.488,6	31.392,7	33.695,0	35.114,9
Excedente bruto de explotación/persona empleada	9.979,9	10.115,5	10.012,1	10.891,0	11.439,3

Fuente: Estructura de la Industria de la Construcción. Dirección General de Programación Económica y Presupuestos. Ministerio de Fomento.

## 5. Indicadores económicos de la construcción

### 5.1. Índices de producción de la industria de la construcción. Nueva contratación y trabajos realizados por las empresas.

Unidad: Miles de euros		
VARIABLES	2007	2008
<b>NUEVA CONTRATACIÓN</b>		
TOTAL	282.455.508	208.036.584
Edificación	190.956.725	131.787.018
Ingeniería civil	89.929.021	75.462.843
Otras actividades	1.569.762	786.723
<b>TRABAJOS REALIZADOS POR LAS EMPRESAS</b>		
TOTAL	283.505.237	257.133.650
Edificación	221.424.362	201.653.014
Ingeniería civil	59.977.584	53.376.190
Otras actividades	2.103.291	2.104.446

Fuente: Índices de Producción de la Industria de la Construcción. Dirección General de Programación Económica y Presupuestos. Ministerio de Fomento.

Nota: A partir de 2006 la Encuesta de Índices de Producción de la Industria de la Construcción sustituye a la Encuesta Coyuntural de la Industria de la Construcción.

## 5. Indicadores económicos de la construcción

### 5.2. Índices de producción de la industria de la construcción. Salarios y empleo.

VARIABLES	2007	2008
<b>SUELDOS Y SALARIOS BRUTOS</b>		
TOTAL (Miles de euros)	62.266.005	60.059.898
<b>PERSONAL OCUPADO</b>		
TOTAL PERSONAS OCUPADAS	2.782.469	2.526.946
<b>HORAS TRABAJADAS POR PERSONAL REMUNERADO</b>		
TOTAL	5.255.523.304	4.737.073.800

Fuente: Índices de Producción de la Industria de la Construcción. Dirección General de Programación Económica y Presupuestos. Ministerio de Fomento.

Nota: A partir de 2006 la Encuesta de Índices de Producción de la Industria de la Construcción sustituye a la Encuesta Coyuntural de la Industria de la Construcción.



## 5. Indicadores económicos de la construcción

### 5.3. Índices de producción de la industria de la construcción. Ingresos de explotación y subcontratas cedidas

Unidad: Miles de euros

VARIABLES	2007	2008
<b>INGRESOS DE EXPLOTACIÓN</b>		
TOTAL	392.409.370	350.059.497
Edificación	305.086.295	273.711.769
Ingeniería civil	84.911.063	73.973.402
Otras actividades	2.412.012	2.374.326
<b>SUBCONTRATAS CEDIDAS</b>		
TOTAL	107.051.552	92.925.846
Edificación	83.661.932	72.058.755
Ingeniería civil	23.080.899	20.597.211
Otras actividades	308.721	269.880

Fuente: Índices de Producción de la Industria de la Construcción. Dirección General de Programación Económica y Presupuestos. Ministerio de Fomento.

Nota: A partir de 2006 la Encuesta de Índices de Producción de la Industria de la Construcción sustituye a la Encuesta Coyuntural de la Industria de la Construcción.

## 5. Indicadores económicos de la construcción

### 6. Producción y consumo de cemento

Unidad: Miles de toneladas

AÑOS	Producción	Variación de stocks	Exportación	Importación	Consumo aparente
1980	28.009	-14	8.318	19	19.724
1985	21.878	-146	5.477	6	16.544
1990	28.092	-4	2.290	2.766	28.585
1994	25.131	-66	3.440	2.250	24.035
1995	26.423	277	3.484	2.798	25.459
1996	25.406	-35	3.879	3.206	24.728
1997	27.933	-113	3.812	2.559	26.795
1998	32.449	-127	3.471	1.889	30.990
1999	35.781	88	3.062	1.994	34.613
2000	38.117	98	2.122	2.184	38.436
2001	40.530	428	1.462	3.046	42.056
2002	43.388	31	1.418	2.814	44.120
2003	44.756	-60	1.243	2.259	46.224
2004	46.593	-53	1.930	1.517	48.005
2005	50.387	154	1.447	2.889	51.509
2006	54.030	-9	1.127	3.164	55.881
2007	54.721	172	1.090	2.852	55.998
2008	42.087	-253	1.349	1.744	42.696

Fuente: COMAC, S. L.

## 5. Indicadores económicos de la construcción

### 7.1. Índices de costes del sector de la construcción (Año base 1990)

AÑOS	Índices ponderados			Componentes			
	Total	Edificación	Ingeniería Civil	Mano de obra	Materiales y consumos diversos		
					Total	Edificación	Ingeniería Civil
1985	79,5	78,4	84,1	68,4	86,0	84,2	93,9
1990	100,0	100,0	100,0	100,0	100,0	100,0	100,0
1993	112,7	112,5	113,5	128,1	103,6	103,4	104,3
1994	116,5	116,2	117,6	131,5	107,6	107,3	108,8
1995	122,0	121,8	122,7	136,4	113,5	113,4	114,1
1996	125,6	125,2	126,9	142,6	115,5	115,2	117,0
1997	128,3	127,8	130,3	148,0	116,6	116,0	119,0
1998	130,1	130,0	130,2	152,3	116,9	117,1	116,3
1999	132,4	132,0	133,9	155,9	118,5	118,2	119,9
2000	139,9	137,7	148,7	161,6	127,1	124,0	140,6
2001	143,4	141,5	150,9	169,3	128,0	125,4	139,2
2002	145,6	143,8	152,6	174,3	128,6	126,2	139,0
2003	148,8	146,9	156,3	185,2	129,6	127,1	140,6
2004	156,4	153,9	166,2	191,7	137,1	133,6	151,9
2005	164,0	160,5	178,7	199,9	146,3	141,0	169,1
2006	174,7	170,6	191,3	208,7	156,4	150,4	182,3
2007	182,1	178,5	196,6	213,8	164,4	159,2	187,0

Fuente: Índices de Producción de la Industria de la Construcción. Dirección General de Programación Económica y Presupuestos. Ministerio de Fomento.

## 5. Indicadores económicos de la construcción

### 7.1.a Índices de costes del sector de la construcción (Base 100=Enero 2005)

AÑOS	Índices ponderados			Componentes			
	Total	Edificación	Ingeniería Civil	Mano de obra	Materiales y consumos diversos		
					Total	Edificación	Ingeniería Civil
2005	100,7	100,7	100,8	99,9	101,2	101,2	101,1
2006	107,8	107,6	108,5	104,3	109,7	109,7	110,0
2007	113,0	112,5	114,7	106,8	116,5	116,2	117,4
2008	118,5	117,8	121,8	112,9	121,7	120,9	124,9

Fuente: Índices de Producción de la Industria de la Construcción. Dirección General de Programación Económica y Presupuestos. Ministerio de Fomento.

## 5. Indicadores económicos de la construcción

### 7.2. Índices de costes de la construcción: Materiales y consumos diversos (Año base 1990)

Materiales y consumos diversos	1995	2000	2001	2002	2003	2004	2005	2006	2007
Explosivos (0,542)	128,7	132,6	131,4	130,7	133,9	137,1	140,4	146,9	151,7
Siderurgia (12,060)	120,3	113,8	114,0	111,5	114,6	142,0	151,6	166,9	178,9
Cementos artificiales (7,751)	115,4	125,8	129,4	134,1	135,8	137,9	143,8	154,8	165,1
Cales y yesos (1,541)	116,8	136,8	143,9	146,9	152,5	156,9	162,6	169,9	177,2
Mat. de construcción en hormigón, cemento, yeso... (19,422)	111,8	123,1	125,4	129,3	132,2	138,1	145,4	152,6	160,4
Prod. semielaborados de materias plásticas (0,698)	113,8	112,2	113,3	112,8	114,3	115,7	123,0	128,4	133,2
Materiales construcción (extracción) (3,637)	113,8	127,5	133,1	137,2	140,5	146,6	152,7	162,8	171,5
Industria de la piedra natural (3,700)	106,0	113,4	116,6	119,5	121,5	121,6	122,8	125,5	130,6
Productos de tierras cocidas para la construcción (4,290)	89,4	132,9	127,4	123,2	121,1	121,6	122,3	127,6	133,7
Hilos y cables eléctricos (3,614)	111,7	108,9	107,3	100,4	97,6	104,6	117,5	121,5	127,3
Mat. eléctrico de utilización y equipamientos (7,683)	108,6	114,5	115,3	116,4	116,7	118,9	136,7	144,6	165,7
Contadores eléctricos (0,625)	102,7	106,2	106,3	107,1	107,7	106,7	285,4	317,1	306,5
Lámparas y material de alumbrado (1,554)	123,2	133,0	135,2	138,5	140,8	143,1	152,3	160,5	170,5
Productos semielaborados de madera (1,219)	119,8	124,3	128,0	126,5	127,1	128,8	152,3	158,3	170,1
Productos en serie de carpintería y parket (1,632)	114,9	126,8	130,3	134,4	137,5	140,2	161,5	165,3	179,5
Pinturas, barnices y lacas (2,808)	117,4	126,3	129,9	130,8	132,3	135,1	130,4	133,2	140,7
Mat. plásticos aislantes térmicos o acústicos (0,249)	113,8	112,2	113,3	112,8	114,3	115,7	113,6	115,4	118,7
Aceites lubricantes (0,294)	116,0	215,8	200,6	193,9	196,7	223,4	129,6	134,4	143,2
Productos cerámicos (4,443)	111,8	112,8	114,6	115,5	108,3	116,2	113,8	155,8	178,7
Vidrio (2,028)	119,6	125,3	131,4	132,8	133,8	135,4	122,5	128,4	137,7
Productos bituminosos (3,605)	116,0	215,8	200,6	193,9	196,7	223,4	107,9	110,5	114,2
Productos metálicos estructurales (2,358)	119,5	135,0	138,4	142,3	145,4	149,0	146,5	152,1	164,3
Grandes depósitos y calderería (1,359)	116,0	129,6	132,7	134,9	136,3	143,8	131,4	135,4	143,4
Artículos de ferretería y cerrajería (1,511)	126,8	148,0	151,1	151,3	154,7	157,7	143,7	147,5	156,9
Tornillería y artículos derivados del alambre (1,973)	107,2	112,5	114,9	116,2	118,3	124,6	140,0	145,4	152,7
Aparatos electrodomésticos (3,174)	105,2	109,5	113,1	113,5	113,6	113,5	123,0	128,4	133,2
Cocinas, calentadores, aparatos domésticos no eléctricos (0,353)	115,5	120,3	122,7	120,6	120,5	122,7	285,4	317,1	306,5
Máquinas y equipos para construcción y obras públicas (1,497)	109,5	115,1	117,8	118,0	120,0	122,3	124,7	126,6	130,6
Herramientas manuales (1,262)	127,8	155,9	156,6	159,6	167,2	174,7	184,9	191,1	194,2
Material de oficina y ordenadores (0,415)	91,3	82,6	82,2	81,0	80,3	76,8	73,5	72,2	70,4
Productos químicos (0,107)	113,5	122,6	125,6	128,2	131,3	133,7	137,6	143,8	147,4
Material textil (prendas especiales) (0,186)	112,3	118,7	118,8	120,9	123,6	124,2	127,1	128,2	130,6
Energía eléctrica (0,379)	116,7	105,8	104,7	105,3	107,1	108,7	110,6	108,1	124,4
Combustibles sólidos (0,244)	109,0	99,7	111,0	112,7	107,2	108,4	113,8	114,0	116,7
Productos derivados del petróleo (1,787)	116,0	215,8	200,6	193,9	196,7	223,4	285,4	317,1	306,5

Fuente: Índices de Producción de la Industria de la Construcción. Dirección General de Programación Económica y Presupuestos. Ministerio de Fomento.

## 5. Indicadores económicos de la construcción

### 7.2.a Índices de costes de la construcción: Materiales y consumos diversos (Base 100=Enero 2005)

Materiales y consumos diversos	2005	2006	2007	2008
Áridos	102,1	107,3	113,9	118,3
Cemento	103,0	111,2	118,9	122,7
Cal	100,6	104,0	108,2	115,2
Hormigón	101,2	106,5	112,6	115,1
Mortero	101,2	106,2	112,7	116,7
Cerámica	102,9	110,3	113,7	110,4
Prefabricados	102,4	107,5	112,9	118,6
Yeso	100,4	105,1	109,5	112,8
Derivados del yeso	99,9	102,6	107,9	107,0
Acero	98,3	108,1	116,2	134,4
Madera	100,9	104,6	112,4	116,2
Sintéticos	101,6	106,1	110,2	114,3
Asfálticos	104,8	118,1	123,4	139,6
Caucho	101,1	103,9	106,7	110,0
Vidrio plano	99,4	106,4	129,7	126,7
Vidrio hueco	100,8	104,3	112,9	119,9
Carpintería de madera	101,2	103,8	110,5	115,9
Carpinterías metálicas	96,2	96,2	101,4	101,7
Herrajes	100,8	103,3	113,2	117,3
Válvulas y grifería	100,9	105,0	117,0	121,6
Radiadores y calderas	104,2	109,4	115,1	113,0
Climatización y ventilación	102,7	105,8	110,9	112,9
Electrodomésticos eléctricos	99,6	101,2	104,2	105,9
Electrodomésticos no eléctricos	101,4	103,9	112,5	118,2
Aparellaje eléctrico	101,1	104,1	110,3	113,7
Cables eléctricos	104,4	143,1	164,2	163,7
Fibra de vidrio	96,2	96,2	101,4	106,3
Fibra óptica	104,4	143,1	164,2	158,6
Aparatos de alumbrado	101,8	109,2	115,5	115,2
Extintores, mangueras	101,2	102,4	106,2	115,6
Detectores, alarmas	99,9	104,6	117,4	123,7
Porteros, antenas, megafonía	95,2	93,2	92,4	84,7
Ascensores	101,5	104,8	108,6	115,7
Electrónica	98,1	96,7	98,0	93,2
Explosivos	101,0	105,1	109,2	116,1
Pinturas, barnices y masillas	101,4	105,4	110,6	113,9
Baldosas de cerámica	100,3	104,4	109,5	113,5
Piedra ornamental	100,7	102,9	107,2	109,7
Mobiliario de cocina y baño	101,0	103,8	108,3	111,7
Tubos de cobre	117,6	204,5	209,0	199,2
Tubos de plástico	101,6	106,1	110,2	113,4
Tubos de fibrocemento	100,6	98,9	101,2	103,3
Sanitarios de cerámica	101,1	102,6	110,2	116,0

Fuente: Índices de Producción de la Industria de la Construcción. Dirección General de Programación Económica y Presupuestos. Ministerio de Fomento.

## 5. Indicadores económicos de la construcción

### 8.1. Índices de precios aplicables a las revisiones de obras por componentes.

Península e Illes Balears (diciembre de cada año)

AÑOS	Mano de obra	Acero	Aluminio	Cemento	Cerámica	Cobre	Energía	Ligantes	Madera
1985	166,7	576,9	815,8	1.056,2	760,7	503,0	1.151,3	1.491,6	1.032,7
1990	216,8	684,2	643,9	1.151,2	950,8	511,4	1.215,4	990,1	1.125,0
1991	227,0	576,3	443,6	1.133,3	944,7	473,9	1.203,2	826,2	1.140,5
1992	237,6	555,8	475,6	1.058,4	925,1	528,6	1.309,7	872,7	1.163,3
1993	247,7	630,3	484,8	1.129,4	917,7	511,6	1.365,6	810,1	1.197,5
1994	256,5	686,1	633,6	1.170,7	921,0	830,6	1.424,5	935,6	1.272,0
1995	265,7	689,8	662,9	1.206,8	960,8	772,4	1.476,2	967,8	1.355,2
1996	272,8	666,0	618,2	1.223,4	971,1	640,7	1.658,5	1.097,2	1.363,5
1997	277,3	716,3	670,9	1.212,3	977,2	573,0	1.595,8	1.106,9	1.392,1
1998	280,6	670,6	636,7	1.247,9	1.017,7	463,5	1.404,1	944,2	1.419,9
1999	287,6	668,4	699,4	1.265,5	1.226,3	627,2	1.736,9	1.216,3	1.450,8
2000	297,0	719,3	801,0	1.247,4	1.238,3	739,2	2.079,3	1.585,6	1.475,8
2001	303,4	688,5	773,8	1.297,3	1.197,6	590,2	1.760,5	1.341,1	1.482,4
2002	314,1	709,8	729,7	1.342,9	1.218,1	564,6	1.907,9	1.462,8	1.505,8
2003	321,3	716,2	716,9	1.318,4	1.223,8	639,9	1.804,7	1.402,0	1.513,4
2004	329,8	1.010,3	763,2	1.375,0	1.262,2	841,6	1.962,2	1.226,2	1.532,5
2005	340,3	977,9	858,0	1.445,5	1.314,5	1.363,3	2.414,8	2.144,0	1.566,2
2006	347,9	1.073,0	889,9	1.577,9	1.411,2	1.784,1	2.335,6	2.108,7	1.615,6
2007	360,4	1.071,4	779,1	1.675,5	1.474,5	1.596,7	2.824,3	3.226,1	1.715,3
2008	365,3	1.173,7	657,9	1.707,7	1.460,9	806,7	2.190,3	1.697,7	1.730,5

Fuente: Grupo de trabajo del Comité Superior de Precios de Contratos del Estado.

## 5. Indicadores económicos de la construcción

### 8.2. Índices de precios aplicables a las revisiones de obras por componentes.

Canarias (diciembre de cada año)

AÑOS	Acero	Aluminio	Cemento	Cerámica	Cobre	Energía	Ligantes	Madera
1985	827,0	815,8	776,9	1.123,6	503,0	1.627,7	1.566,2	798,8
1990	1.020,2	676,1	875,7	1.494,0	536,9	1.602,7	1.067,7	964,0
1991	945,0	465,8	844,4	1.526,9	497,5	1.484,2	943,6	947,7
1992	905,6	499,4	829,7	1.595,7	555,0	1.679,0	962,1	966,6
1993	1.021,0	484,8	901,2	1.674,2	511,6	1.675,7	967,3	1.068,8
1994	1.094,0	633,6	946,3	1.639,8	830,6	1.798,9	1.103,5	1.097,2
1995	1.236,0	662,9	1.045,2	1.722,4	772,4	1.839,5	1.108,0	1.112,5
1996	1.195,9	618,2	1.127,6	1.808,7	640,7	2.168,3	1.220,6	1.179,8
1997	1.195,7	670,9	1.171,9	1.863,2	573,0	2.280,4	1.236,6	1.340,1
1998	1.195,9	636,7	1.230,2	1.895,7	463,5	2.006,4	1.060,8	1.411,4
1999	1.130,6	699,4	1.272,9	1.925,2	627,2	2.520,5	1.382,4	1.435,8
2000	1.125,2	801,0	1.308,2	1.952,8	739,2	3.051,8	1.786,0	1.457,8
2001	1.147,8	773,8	1.359,7	1.991,5	590,2	2.554,6	1.518,9	1.469,6
2002	1.126,3	729,7	1.359,8	2.015,6	564,6	2.854,4	1.660,5	1.591,5
2003	1.185,5	716,9	1.217,3	2.011,5	639,9	2.836,6	1.521,4	1.591,5
2004	1.563,1	763,2	1.248,7	2.050,5	841,6	3.317,3	1.220,5	1.591,5
2005	1.470,0	858,0	1.257,9	2.060,8	1.363,3	4.013,5	2.497,8	1.603,1
2006	1.597,5	889,9	1.357,0	2.143,3	1.784,1	3.892,0	2.386,7	1.624,5
2007	1.717,0	779,1	1.461,2	2.293,0	1.596,7	4.886,6	3.713,4	1.767,6
2008	1.939,8	657,9	1.631,0	2.482,1	806,7	4.201,2	1.409,8	1.780,4

Fuente: Grupo de trabajo del Comité Superior de Precios de Contratos del Estado.



## 5. Indicadores económicos de la construcción

### 9. Sociedades mercantiles. Concurso de acreedores por Comunidades Autónomas. Años 2006-2008 (1)

Unidad: Número

COMUNIDADES AUTÓNOMAS	Año 2006		Año 2007		Año 2008	
	Total	Construcción	Total	Construcción	Total	Construcción
ANDALUCÍA	68	12	76	22	318	89
ARAGÓN	37	4	27	4	66	24
ASTURIAS, PRINCIPADO DE	38	10	27	7	45	10
BALEARS, ILLES	39	14	39	13	104	26
CANARIAS	25	3	14	0	55	18
CANTABRIA	11	2	7	2	19	10
CASTILLA Y LEÓN	32	8	39	5	101	32
CASTILLA-LA MANCHA	13	2	18	3	95	29
CATALUÑA	185	25	202	37	603	136
COMUNIDAD VALENCIANA	112	16	152	24	348	74
EXTREMADURA	7	1	11	1	28	12
GALICIA	50	7	49	6	156	41
MADRID, COMUNIDAD DE	107	19	97	19	291	73
MURCIA, REGIÓN DE	30	7	23	5	75	18
NAVARRA, C. FORAL DE	18	4	11	1	42	6
PAÍS VASCO	73	8	80	14	158	31
RIOJA, LA	8	1	8	2	23	3
OTRAS	--	--	--	--	1	0
<b>TOTAL</b>	<b>853</b>	<b>143</b>	<b>880</b>	<b>165</b>	<b>2.528</b>	<b>632</b>

Fuente: Estadística del Procedimiento Concursal. INE. Mº de Economía y Hacienda.

(1) A partir del año 2005, y con la entrada en vigor de la Ley Concursal, los conceptos jurídicos de Suspensiones de pago y Declaraciones de quiebra son sustituidos por Concurso de acreedores. La información correspondiente a la masa de activos y pasivos no puede facilitarse, al no coincidir en el tiempo con los autos de Declaración de Concursos.