



EVOLUCIÓN ENTRE 2000-2005

Observatorio Transfronterizo España-Portugal



MOPTC | Ministério das Obras Públicas
Transportes e Comunicações



GABINETE DE PLANEAMENTO, ESTRATÉGIA E RELAÇÕES INTERNACIONAIS

SECRETARIA GENERAL DE TRANSPORTES

Introducción

Este documento tiene como objetivo informar de los aspectos principales que han caracterizado el tráfico transfronterizo entre Portugal y España en el periodo 2000-2005, principalmente en lo que respecta al transporte de pasajeros y mercancías, así como la tasa de motorización en cada uno de los países.

Han sido actualizados los datos principales contenidos en el 4º informe de la OTEP, cuyo límite temporal era 2004, estando disponibles aquí los datos referentes al año 2005, así como una retrospectiva desde el año 2000.

Contenidos

Destacados

Transporte de Pasajeros

1. Tráfico de pasajeros entre Portugal y España, por modos de transporte
2. Estimación del tráfico de pasajeros (en ambos sentidos), por carretera en la frontera hispano-portuguesa, por país de residencia

Tasas de Motorización

3. Evolución de las tasas de motorización en Portugal, en España y en la UE 25

Transporte de Mercancías

4. Evolución del volumen de mercancías transportadas entre Portugal y España por modo de transporte
5. Evolución del comercio internacional de mercancías de Portugal y España con la Unión Europea (UE25), en ambos sentidos

En 2005, el tráfico de pasajeros entre Portugal y España registró un aumento del 35,2% en el transporte por carretera y del 21,4% en el transporte aéreo, respecto al año anterior;

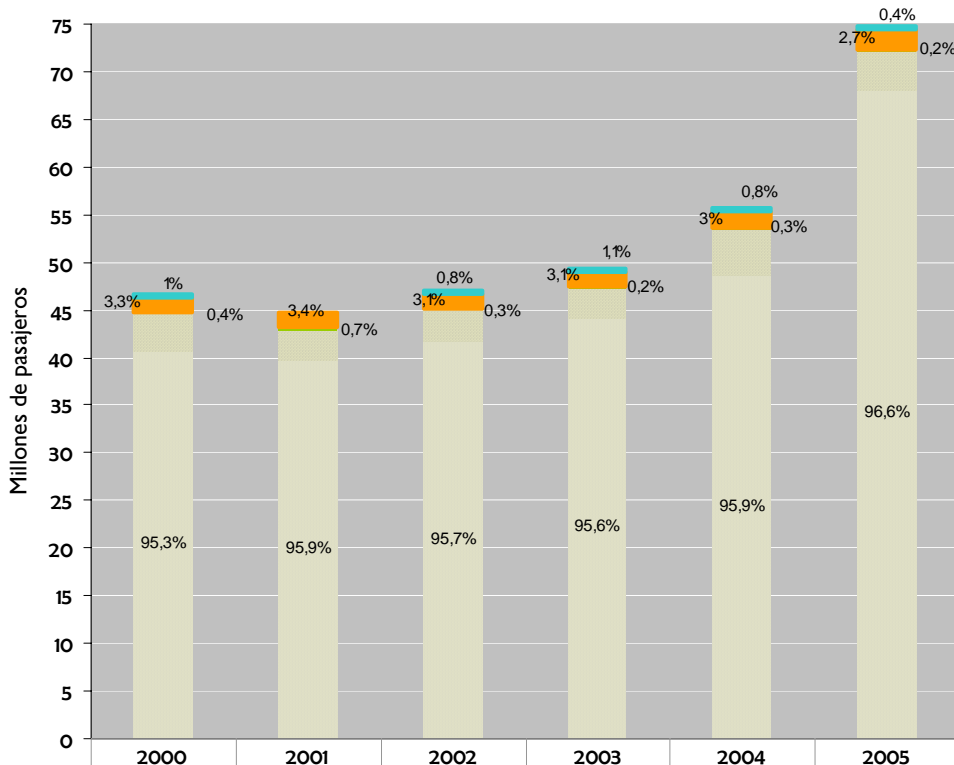
Se ha estimado que, en 2005, el 86% de los visitantes de Portugal por carretera residían en España;

Entre 2004 y 2005 el transporte marítimo apenas registró un crecimiento (de 16,2%) respecto al transporte de mercancías entre Portugal y España;

El volumen de transacciones entre los dos países con la Unión Europea (UE25) evolucionó favorablemente en el periodo analizado (Portugal presentó una variación media anual de 2,6% y España de 4,8%);

Transporte de Pasajeros

I. Tráfico de pasajeros entre Portugal y España, por modos de transporte



	2000	2001	2002	2003	2004	2005
TOTAL	46,72	44,68	47,06	49,43	55,67	74,72
Fluvial	0,47	n.d.	0,38	0,53	0,42	0,32
Aéreo	1,53	1,52	1,47	1,53	1,68	2,04
Ferroviario	0,20	0,31	0,16	0,11	0,18	0,18
Autobús	3,78	3,12	3,40	3,02	4,71	4,07
Automóvil	40,74	39,73	41,65	44,24	48,67	68,12

El Flujo de Pasajeros entre Portugal y España presentó una variación media anual del 9,8% entre 2000 y 2005.

El transporte por carretera no es solamente el mayoritario en el tráfico de pasajeros entre los dos países, sino que es el que aumentó más significativamente en el periodo en análisis.

El transporte de pasajeros por avión presentó un aumento significativo en el último año en el análisis (21,4%).

Los modos ferroviario y fluvial han verificado una tendencia descendente.

	Δ (%) 05/04	Δ (%) 05/00	VMA 00/05	
TOTAL	34,2	59,9	9,8	
Car.	Automóvil	40,0	67,2	10,8
	Autobús	-13,7	7,6	1,5
Ferroviario	-2,8	-11,6	-2,4	
Aéreo	21,4	33,3	5,9	
Fluvial	-24,8	-32,5	-7,6	

Fuente:

España - Carreteras: DG Carreteras e IET - Instituto de Estudios Turísticos

Ferroviario: RENFE;

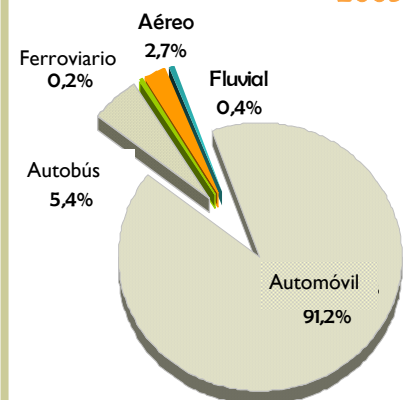
Vía Aérea: AENA

Portugal - Fluvial : INE

Estructura del Tráfico de Pasajeros por

Modo de Transporte

2005



2. Estimación del tráfico de pasajeros (en ambos sentidos) por carretera en la frontera hispano-portuguesa, por país de residencia

País de residencia de los pasajeros	2000	2001	2002	2003	2004	2005	
España	17.879.623	17.915.826	18.221.804	18.630.472	20.695.652	27.945.477	
Portugal	22.326.853	20.855.345	22.424.088	24.287.208	28.030.597	39.703.521	
Resto de Europa	Francia	1.976.098	1.579.924	1.799.134	1.712.834	1.740.334	1.889.164
	Reino Unido	182.962	115.162	263.646	321.392	533.586	494.458
	Alemania	630.456	388.460	425.208	315.162	307.332	259.936
	Suiza	295.662	279.790	306.352	349.690	301.812	278.502
	Países Bajos	162.068	151.898	155.172	177.654	197.486	206.954
	Bélgica	122.212	121.936	131.908	145.918	137.102	114.908
	Italia	61.400	51.936	76.050	96.170	93.532	83.954
	Otros países Europeos	211.932	236.114	284.188	334.148	409.702	408.242
Resto del mundo	674.578	1.160.932	971.504	896.434	931.266	807.958	
Total	44.523.844	42.857.323	45.059.054	47.267.082	53.378.401	72.193.074	

	Δ (%) 05/04	
España	35,0	
Portugal	41,6	
Resto de Europa	Francia	8,6
	Reino Unido	-7,3
	Alemania	-15,4
	Suiza	-7,7
	Países Bajos	4,8
	Bélgica	-16,2
	Italia	-10,2
	Otros países Europeos	-0,4
Resto del mundo	-13,2	
TOTAL	35,2	

Entre 2004 e 2005, se estima un crecimiento cercano al 35% en el número de pasajeros que cruzaron las fronteras por carretera en ambos sentidos. Los pasajeros residentes en España registraron un aumento del 35%, respecto a los residentes en Portugal aumentaron cerca del 42%.

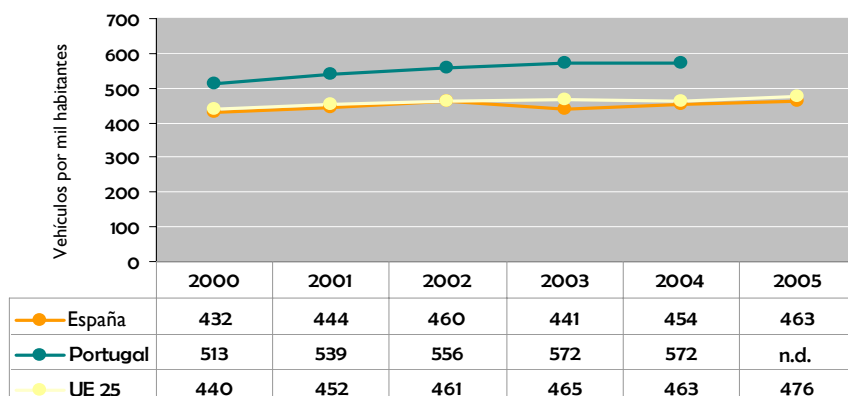
Según la misma estimación, los visitantes con residencia en España representaron, en 2005, cerca del 86% del total de los visitantes extranjeros que entraron en Portugal (4 puntos porcentuales más que en 2004).

Fuente:

España - DG Carreteras e IET

Tasas de Motorización

3. Evolución de las tasas de motorización en Portugal, en España y en la UE 25



	Δ (%) 05/04	Δ (%) 05/00	VMA 00/05
España	2,0	7,1	1,4
Portugal	-	-	-
UE 25	2,8	8,1	1,6

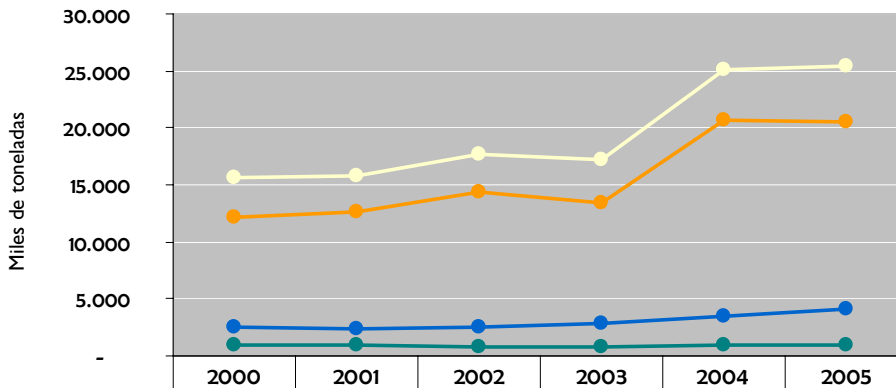
Fuente: EUROSTAT

Portugal presentaba, en 2004, una tasa de motorización correspondiente a 572 vehículos por cada mil habitantes, un valor superior que el registrado en España, similar a la media de la Unión Europea.

En 2005, tanto España como a UE25 registraron mejoras en este indicador (9 vehículos y 13 vehículos por cada mil habitantes, respectivamente).

Transporte de Mercancías

4. Evolución del volumen de mercancías transportadas entre Portugal y España, por modos de transporte



	2000	2001	2002	2003	2004	2005
TOTAL	15.558	15.868	17.646	17.145	25.133	25.379
Carreteras	12.099	12.634	14.387	13.489	20.642	20.460
Marítimo	2.522	2.327	2.497	2.798	3.474	4.038
Ferroviario	937	907	762	858	1.017	881

El flujo de mercancías transportadas entre Portugal y España, en 2005, es de 25,4 miles de toneladas, representando el transporte por carretera cerca del 81% del total, el marítimo el 15,9% y el ferroviario el 3,5%.

En el periodo analizado, se verifica un aumento medio anual del 11,1% y del 9,9%, respectivamente, en el volumen de mercancías transportadas por carretera y marítimo, presentando el modo ferroviario una variación media anual del -1,2%.

Entre 2004 y 2005, solamente el transporte marítimo presentó una evolución favorable (16,2%).

	Δ (%) 05/04	Δ (%) 05/00	VMA 00/05
TOTAL	1,0	63,1	10,3
Carreteras	-0,9	69,1	11,1
Marítimo	16,2	60,1	9,9
Ferroviario	-13,4	-6,0	-1,2

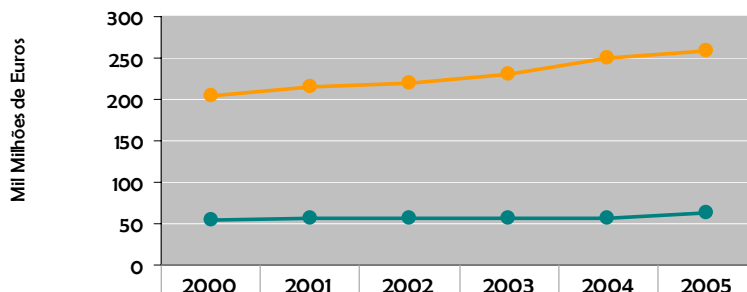
Fuente:

Carreteras – EUROSTAT (Reglamento CE 1172/98);

Ferroviario: SIT (Portugal);

Marítimo: Puertos del Estado

5. Evolución del comercio internacional de mercancías de Portugal y España con la Unión Europea (UE25), en ambos sentidos



	2000	2001	2002	2003	2004	2005
España [*]	205,1	214,8	219,2	230,8	249,0	259,3
Portugal [*]	54,5	55,6	56,1	55,8	57,0	62,0

El volumen de transacciones de los dos países con la Unión Europea evolucionó favorablemente a lo largo del periodo analizado — Portugal presentó un aumento medio anual de 2,6% y España del 4,8%.

En 2005, las transacciones comerciales de Portugal con la EU 25 registraron un aumento del 8,8%, respecto al año anterior. En el mismo periodo, España presentó un crecimiento del 4,1.

	Δ (%) 05/04	Δ (%) 05/00	VMA 00/05
España	4,1	26,4	4,8
Portugal	8,8	13,8	2,6

Fuente:

EUROSTAT - Estadísticas del Comercio Externo